

INSTITUTO TECNOLÓGICO Y DE ESTUDIOS SUPERIORES DE OCCIDENTE

2007

INFORME DEL RECTOR

Ing. Héctor Manuel Acuña Nogueira, SJ



ITESO

Universidad Jesuita
de Guadalajara

Informe del Rector

2007

Informe del Rector 2007

Ing. Héctor Manuel Acuña Nogueira, SJ



ITESO
Universidad Jesuita
de Guadalajara

D.R. © 2008, Instituto Tecnológico y de Estudios
Superiores de Occidente (ITESO)
Periférico Sur Manuel Gómez Morín 8585,
Tlaquepaque, Jalisco, México, CP 45090.

Impreso y hecho en México
Printed and made in Mexico

Índice

▪	Introducción	9
▪	Capítulo I Contexto	13
▪	Capítulo II Planeación 2007–2011	19
▪	Capítulo III Programas y ecología educativos	29
▪	Capítulo IV Investigación	47
▪	Capítulo V Vinculación	59
▪	Capítulo VI Desarrollo institucional	77
▪	Capítulo VII Retos del ITESO	85
▪	Anexo 1 La universidad en cuadros y gráficas	93

- **Anexo 2** **129**
Autoridades del ITESO

- **Anexo 3** **142**
Organigrama del ITESO

Informe del Rector correspondiente al año 2007, puesto a la consideración de la Junta de Gobierno del Instituto Tecnológico y de Estudios Superiores de Occidente (ITESO) por el Ing. Héctor Manuel Acuña Nogueira, SJ, Rector del ITESO, en la sesión pública número 384 (extraordinaria) celebrada el 4 de marzo de 2008, en el Auditorio Pedro Arrupe, SJ.

Introducción

Conforme a lo establecido en el *Estatuto orgánico*, presento ante la Junta de Gobierno y la comunidad universitaria los deseos, logros, avances, proyectos, dificultades, esperanzas que animaron la vida del ITESO durante 2007, así como los retos que lo inspiran a seguir adelante, al poner nuestra mirada en los primeros 50 años de la Universidad.

Este informe se estructura, como en años anteriores, alrededor de las funciones sustantivas de la universidad: programas y ecología educativos, investigación, vinculación, desarrollo institucional y prospectiva de las tareas del ITESO.

Celebrar los primeros 50 años del ITESO significa conmemorar la permanencia de los sueños y las ideas de los que se arriesgaron a emprender un proyecto educativo que respondiera a las necesidades de Guadalajara y su región, y a enfrentar los retos que representaba iniciar una universidad comprometida, libre y en constante búsqueda de la verdad.

Gracias a ellos y a quienes han animado la vida de la Universidad a lo largo de medio siglo, el ITESO es hoy una institución sólida que comparte la tradición educativa de las universidades confiadas a la Compañía de Jesús en el mundo. Esta tradición de casi 500 años le confiere al ITESO propósitos específicos: promover la justicia, procurar la construcción de un mundo más humano, generar y poner el conocimiento científico y tecnológico al servicio de la sociedad y dialogar

con las distintas culturas y corrientes del pensamiento. Estos rasgos señalan, además, que buscamos construir una universidad comprometida con las necesidades más urgentes de las personas, las organizaciones y los gobiernos, para procurar la igualdad entre quienes conforman la sociedad.

2007 significó un hito más en la realización de estos propósitos y compromisos. En este año continuó la instauración de los Proyectos de Aplicación Profesional en el currículo de las licenciaturas. Estos proyectos representan un núcleo de atracción de distintos esfuerzos de la comunidad universitaria, con el fin de alcanzar tres propósitos: un aprendizaje situado en un proyecto con relevancia social; la prestación del servicio social, y la generación de un producto que muestre los aprendizajes obtenidos durante la carrera y que incorpore un capítulo de reflexión ética.

El ITESO ha logrado ser reconocido como la universidad privada de la región centro–occidente del país que más investigación produce, además de ser fuente de conocimiento crítico y propositivo respecto de los problemas del entorno local y nacional.

La tarea universitaria del ITESO se consolidó en 2007 gracias a un esfuerzo sistemático de vinculación con el sector empresarial, de manera particular con la pequeña y mediana empresa, pero también con actividades dirigidas al sector público, las organizaciones de la sociedad civil y las comunidades urbanas y rurales, por medio de una amplia gama de proyectos de consultoría y de intervención social.

El ITESO ha mostrado que desea, intenta y logra, en muchas ocasiones, lo que sus fundadores soñaban cuando conformaron esta universidad: ofrecer una formación profesional para jóvenes con pleno sentido de responsabilidad frente a la justicia social.

Pero es cierto que nos queda mucho camino por recorrer. Señalo algunas de las características que dan vida al ITESO en su manera de

proceder y que pueden marcar el rumbo respecto a cómo hacer lo que hacemos, cómo conversar sobre ello, cómo procurar el bien con lo que emprendemos. Para hacerlo, retomo algunas ideas del Padre Adolfo Nicolás, General de la Compañía de Jesús.

En primer lugar, proseguir mirando las cosas de manera realista. En ocasiones, el ITESO ha estado en crisis de contenidos, de gestión, de posibilidades futuras. Las ha superado porque ha sido honesto y franco consigo mismo. Creo que podemos seguir reconociendo lo que se ha distorsionado, lo que necesita conversión, renovación o reforma.

En segundo término, estos 50 años han sido de búsqueda continua. Muchas veces hablamos entre nosotros de transición, pues las preguntas aparecen sin cesar y no tenemos las respuestas en nuestras manos. Creo que esta manera de proceder es y seguirá siendo fecunda, siempre y cuando nos acompañemos unos a otros en un ambiente de fraternidad y de apertura mutua en la búsqueda de las posibles respuestas sobre aquello que deseamos averiguar, crear o realizar.

El ITESO ha sido capaz de recrearse a sí mismo. Y aun cuando en ocasiones parece que nos repetimos, vivimos todos los días un proceso dinámico y abierto de reflexión, que ha marcado la vida universitaria y que hace del ITESO un testimonio de las posibilidades de innovación que contiene la acción educativa y la producción académica.

Las nuevas tecnologías de información y comunicación son un sello del ITESO en los últimos 20 años. También son un sello del mundo actual. Continuar la exploración de estas tecnologías para beneficiar a la mayoría, para procurar la igualdad, para construir una mejor comunicación entre los seres humanos, puede ser una aportación muy importante del ITESO en los próximos años.

En ocasiones nos falta paciencia. Queremos que el ITESO camine más rápido o que los cambios en el currículo, en las estructuras de gobierno o en las maneras de acercarnos a la realidad rindan frutos

más rápido de lo que es posible. El ITESO puede madurar más como universidad si se abre a la posibilidad de aceptar y asumir que la historia nos trasciende y que, más allá de nuestros deseos e intereses personales, se trata, como decía, León Felipe “de llegar con todos y a tiempo”.

Por último, retomo las palabras del Padre General, Adolfo Nicolás, en la homilía que pronunciara el día posterior a su elección: “no nos olvidemos de los pobres”, pero con esa visión que nos dice que todos hemos sido llamados a ser servidores, que estamos aquí para servir. Que no podemos sostenernos ni en las fuerzas de la política ni en las de los negocios o de los medios de comunicación, ni en la fuerza interna de la investigación, del estudio, de los títulos. Que quizá nuestra fuerza pueda estar en los pobres, los marginados, los excluidos, en los que son disminuidos. Todos los desaventajados, los manipulados, todos éstos son, para nosotros, para la comunidad universitaria, nuestra nación.¹

1. *Cf.* Homilía del Padre Adolfo Nicolás en la Iglesia del Gesù, 20 de enero de 2008 (consultada en: <http://www.sjweb.info/35/>).

Capítulo I

Contexto

La igualdad, exigencia de la democracia

La profunda desigualdad social de México es un tema ineludible en cualquier acercamiento a la realidad de nuestro país. Es un elemento que debe considerar cualquier análisis de las estructuras económicas, políticas y culturales de la sociedad mexicana. La desigualdad mantiene niveles inaceptables de pobreza y riqueza extremas, carencia de oportunidades para muchos, marginación creciente.

Este fenómeno, además, es universal. El Fondo Monetario Internacional (FMI) afirma que

En los pasados 20 años, la desigualdad del ingreso ha aumentado en la mayoría de los países y regiones [... y aun cuando] el ingreso *per cápita* se ha incrementado en casi todas las regiones incluso para los segmentos más pobres de la población [...] los ingresos de los grupos relativamente acomodados han aumentado a un ritmo más rápido. Los avances tecnológicos son el factor que más ha contribuido al aumento reciente de la desigualdad [...] la globalización financiera también ha contribuido a aumentar la desigualdad.¹

Para el caso de México, “el gran desafío del país está en la desigualdad

1. *Perspectivas de la economía mundial. Globalización y desigualdad*, Estudios Económicos y Financieros del Fondo Monetario Internacional, Washington, octubre de 2007, p.5.

y la pobreza”, señala el mismo FMI. Pues aún las cifras más optimistas del Consejo Nacional de Evaluación de la Política de Desarrollo Social nos indican que la pobreza alimentaria que se registra cuando el ingreso no alcanza a cubrir ni los requerimientos básicos de alimentación, afecta a 14.4 millones de personas, es decir 13.8 por ciento de la población; la llamada pobreza de capacidades, que significa un ingreso insuficiente para cubrir los requerimientos mínimos de alimentación, salud y educación, alcanza a 21.7 millones de personas (20.7 por ciento de la población), y la pobreza de patrimonio, que implica ingresos insuficientes para cubrir el consumo básico de alimentos, salud y educación, además de vestido, calzado, transporte público y vivienda, afecta a 44.7 millones de personas (42.6 por ciento de los habitantes del país). La pobreza es abrumadora.

La búsqueda de la igualdad es una especie en extinción de los ideales políticos, pero no es legítimo abandonar este ideal.² Cualquier gobierno que no trate con igual consideración la suerte de todos sus ciudadanos se acerca a la tiranía. Incluso en el lamentable estado de cosas que se ha descrito, no se puede dejar de lado la cuestión de si la igualdad debe ser un objetivo legítimo de la comunidad.

Se puede discutir sobre el concepto de igualdad que convenga adoptar, pero parece que se puede estar de acuerdo en que es importante que cualquier vida humana debe realizarse plenamente y que es injusto que alguien, por elementos ajenos a su voluntad, desperdicie su vida. En este sentido, una comunidad política que busque ejercer la soberanía debe procurar que todos sus ciudadanos, siempre y en cualquier circunstancia, reciban una igual consideración.³

2. Ronald Dworkin, *Virtud soberana. La teoría y la práctica de la igualdad*. Paidós, Buenos Aires, 2003, p.11.

3. Cf. *Ibidem*, pp. 14–17.

A la luz de estas realidades es posible afirmar que México tiene una gran deuda con su población, pues el régimen político y económico, producto de las transiciones por las que ha pasado el país, es un régimen productor de pobreza. Desde allí debemos evaluar las políticas sociales implantadas hasta ahora, así como la eficacia o ineficacia

de la política económica que se aplica en nuestro país. Estamos frente a un estado retraído en lo que toca a la promoción económica y a la búsqueda de la igualdad. Es imperativo que se rompa este esquema para poder hablar de un estado que asume su razón histórica.⁴

La democracia esperada

Más allá de las cuestiones electorales, los mexicanos esperamos una manera de ejercer la autoridad pública que favorezca la presencia de sistemas institucionalizados y efectivos de rendición de cuentas y que sea eficaz en el diseño, aprobación y aplicación de reformas en la Constitución, las leyes y las políticas públicas con autonomía de intereses particulares.

Es cierto que en todos estos rubros México ha experimentado paulatinos avances. Pero todavía están enfrente retos importantes en el terreno institucional, en las relaciones entre los diferentes niveles y poderes del gobierno, y entre éstos y los sectores de la población que gozan de una fuerte influencia política y financiera.

Para consolidar estos cambios, México tiene ante sí el reto de alcanzar cambios institucionales que mejoren y equilibren las reglas de convivencia entre el gobierno, la población y los sectores que concentran poder político y financiero. Por ejemplo, en el sector empresarial, existen tres elementos que podrían contribuir a consolidar la regulación de las actividades económicas: diseñar marcos regulatorios más efectivos, fortalecer la legislación en el campo de las prácticas monopólicas y crear organismos regulatorios independientes con capacidad de supervisión y sanción.

Esto significa que está pendiente que las autoridades e instituciones públicas cuenten con autonomía respecto de la influencia ilícita de intereses particulares que debiliten la capacidad del Estado para proteger el interés público. Es prioritario debilitar los intereses creados

4. Cf. Rolando Cordera, "El (mal) estado del Estado", en *Nexos*, núm.360, diciembre de 2007, pp. 26–27.

y fortalecer la influencia de los ciudadanos en la toma de decisiones, con los propósitos de establecer con firmeza la rendición de cuentas, impulsar una competencia electoral basada en el debate de políticas públicas y reducir la desigualdad económica que favorece la concentración del poder en unos cuantos.⁵

Retos de la universidad

Los problemas sociales implicados en la desigualdad y en la búsqueda de la democracia, generan otros en el sector educativo y, también, desde la educación se pueden impulsar iniciativas, reflexiones y maneras de proceder que ofrezcan cuando menos una parte de la respuesta. Repaso algunos de los problemas de la educación superior cuya atención podría coadyuvar con la elevación de la calidad de vida de los mexicanos.

Si bien la educación superior en México ha mejorado sustancialmente, quizá se ha cerrado una etapa de reordenamiento y se debe transitar a un nuevo periodo de activación del potencial que la educación superior y la ciencia han acumulado en los últimos 20 años. La modernización educativa funcionó como impulsora de cambios, pero también ha construido obstáculos y problemas en los que conviene reflexionar.

Se ha afirmado: “hoy educamos, mañana los mexicanos seremos iguales”. Sin embargo, el optimismo modernista nos ha hecho olvidar que la exclusión y la inclusión van de la mano. La expansión de la matrícula nacional ha sido modesta en comparación con otros países en desarrollo análogos a México, pero sobre todo en referencia a las expectativas creadas por el discurso de la sociedad del conocimiento. El sistema escolar en su conjunto —en particular la educación secundaria y el bachillerato— constituye un poderoso filtro social. Si la educación superior ha de crecer, como es

5. Cf. Fundación Este País, “Gobernabilidad democrática en México: una mirada desde fuera”, en *Este País*, núm.200, noviembre de 2007, pp. 67–72.

indispensable, es necesario reflexionar sobre el acceso a este nivel educativo, pues en el ciclo escolar 2004–2005 de cada 100 alumnos que ingresaron en su momento a la escuela primaria, 57.1 por ciento fue absorbido por el bachillerato. Debido a que la eficiencia terminal de este nivel es 60.1 por ciento, en ese ciclo egresaron 34.3 de cada 100 inscritos en primaria y sólo 27.2 demandó educación superior.

Además, si hablamos de avanzar hacia la sociedad del conocimiento tenemos que hacernos preguntas difíciles sobre la organización de los estudios superiores. Pues, por ejemplo, tendríamos que cuestionar a fondo la organización de los estudios de licenciatura tal como están diseñados en la actualidad. La inflexibilidad es la marca principal de la experiencia estudiantil, cuando todo nos indica que esta experiencia debería conducirse por caminos más abiertos.

Hemos afirmado que el estudiante y el aprendizaje deben estar en el centro de nuestros esfuerzos, pero tenemos un paradigma de organización educativa que no está centrado en las necesidades del estudiante y el desarrollo del conocimiento. Quizá una respuesta sería aumentar de forma importante la movilidad y el intercambio estudiantiles, tanto entre carreras como entre instituciones.

Los sistemas de educación superior son realidades orgánicas complejas que están en continuo cambio. En este momento, muchas de las interacciones que entabla el tejido de este sistema, se sitúan cada vez afuera de la universidad, tanto en lo local —las empresas situadas en el entorno inmediato de las instituciones— como en el entorno global. Estas vinculaciones están insuficientemente identificadas. Falta mucho para lograr una integración adecuada entre las necesidades sociales y los estudios que ofrecen las universidades, pues en general se responde a cuestiones que han sido formuladas sólo desde un punto de vista, pero sin considerar la complejidad de la sociedad en su conjunto y, mucho menos, sus desniveles y heterogeneidades.

La educación universitaria tiene un problema de acceso y equidad, como señalamos antes, pero también enfrenta el relacionado con la preparación académica del alumno. Nuestro sistema tiende a fijar responsabilidades por la formación estudiantil al interior de cada nivel y cada institución. La trayectoria estudiantil está segmentada. Una mayor colaboración académica entre los distintos niveles educativos y la educación superior parece indispensable para superar estas barreras.

Por último, en el clima de la época, se busca lo útil, lo funcional, lo aplicable, lo que rinde beneficios. Pero no se debe perder de vista que la educación superior es un espacio de reflexión abierta, universal, crítica. No se trata de una discusión ideológica sino fundacional. El debate sobre los valores generales que esperaríamos de la formación superior del futuro ciudadano, consumidor, padre de familia, empresario, es también una tarea universitaria, quizá la más importante.⁶

Los desafíos del ITESO

Ante estas realidades, el ITESO reitera sus compromisos con:

- La formación universitaria, entendida como una oportunidad para la reflexión sobre la realidad, que ofrezca elementos a fin de constituir una actividad profesional o científica que tenga como propósito contribuir con la justicia y la equidad.
- La racionalidad crítica, capaz de buscar la verdad, de develar los mecanismos que la ocultan y de ofrecer caminos para construir una sociedad más humana.
- Las relaciones institucionales, que permitan promover el bien común y afianzar la solidaridad entre las personas, las organizaciones, los grupos y el conjunto de los actores sociales, en un ambiente de comunicación en donde se escuchen todas las voces, en especial las de los más desfavorecidos.

6. Cf. algunas de estas ideas en Rollin Kent Serna, “La educación superior: falacias y problemas”, en *Nexos*, núm. 353, mayo de 2007, pp. 55–58.

Capítulo II

Planeación 2007–2011

El 12 de marzo de 2007, la Junta de Gobierno aprobó las orientaciones estratégicas 2007–2011, en las que se subraya la necesidad de elevar la calidad y aumentar la eficiencia de nuestras actividades como una oportunidad para que el ITESO ofrezca un mejor servicio a la sociedad y a quienes forman parte de la comunidad universitaria. Además, se confirma la vigencia de las orientaciones estratégicas 2004–2006 y se señalan los elementos que deben considerarse como complementos de esas orientaciones en la planeación 2007–2011.

Conviene subrayar que el fundamento de las tareas que emprendamos en el futuro inmediato y en el largo plazo se encuentra en la Misión y en las Orientaciones Fundamentales del ITESO. Allí es donde se encuentran las finalidades, los valores y en último término la inspiración del quehacer cotidiano de la Universidad.

Por eso, es conveniente señalar que:

- Desde sus inicios, el ITESO ha buscado formar profesionales competentes, libres y comprometidos; propiciar la creación y la exploración del conocimiento y de la cultura; responder a las necesidades sociales más urgentes, en particular las de los grupos y personas más desfavorecidos, y asumir en sus objetivos, programas, proyectos y actividades el estilo ignaciano propio de las instituciones confiadas a la Compañía de Jesús.

- Esta Universidad es reconocida por su excelencia académica, su compromiso social, su inspiración en las características de la educación superior de la Compañía de Jesús y su identificación con el proyecto educativo de la misma Compañía en América Latina.
- El ITESO persigue continuamente fortalecer y mejorar todas las actividades que realiza para el cumplimiento de su Misión.

Las *Constituciones* de la Compañía de Jesús señalan que “más que ninguna exterior constitución, la interior ley de la caridad y amor [...] ha de ayudar a conservar, regir y llevar adelante” las obras que emprendemos; sin embargo, “tenemos por necesario escribir Constituciones que ayuden para mejor proceder”. En el caso del ITESO esta anotación nos conduce a la necesidad de concretar en planes las vías requeridas para proceder y responder de manera adecuada a los signos que nos presenta la circunstancia concreta que vivimos.

En enero de 2004, en las “Orientaciones estratégicas para los planes trienales 2004–2006” se reconoció la existencia de dos retos: “aumentar la eficiencia en el uso de los recursos” y “acrecentar la demanda por los programas educativos”. Aún los tenemos.

De esta constatación se establecieron cuatro objetivos que guían la planeación 2007–2011:

- Fortalecer el modelo educativo de la Universidad y mejorar la percepción de los alumnos acerca de la calidad de este modelo.
- Elevar la eficiencia en el uso de los recursos.
- Aumentar los ingresos netos y mantener en equilibrio las finanzas.
- Elevar la calidad de la gestión del ITESO en todos sus niveles.

Durante más de 400 años las universidades jesuitas han proclamado no sólo la libertad institucional respecto del poder o las ideologías de este mundo, sino también la necesidad de promover la libertad del ser humano, pues únicamente la consecución de esta libertad puede hacer que los esfuerzos propios de la Universidad adquieran un sentido pleno.

Aceptar lo que somos, proyectar lo que podemos hacer, cuidar que lo emprendido sea accesible y fortalecer la posibilidad de ser libres, son las tareas a las que estamos invitados cuando promovemos la libertad en la Universidad. Esta promoción, este cuidado y este aliento de la libertad representan una invitación para que la comunidad universitaria se haga cargo de los siguientes aspectos, que constituyen las orientaciones estratégicas de la planeación 2007–2011:

- Fortalecer la formación integral de los estudiantes, para que en un ambiente que favorezca la libertad puedan encontrarse consigo mismos y, sobre todo, con los demás.
- Seguir favoreciendo el análisis y la innovación de la metodología educativa, para que por su medio se consolide el aprendizaje y el desarrollo de competencias, entendidas estas últimas como un ejercicio reflexivo de la libertad.
- Hacer cada vez más eficaz la gestión académica de los programas de licenciatura, posgrado y educación continua, para que alcancen los niveles de calidad que ha definido el ITESO, tanto en sus documentos básicos como en los relacionados con las tareas curriculares.
- Consolidar la investigación, para que además de su pertinencia social y académica coadyuve a apreciar las cosas, a los demás, al individuo mismo, como una oportunidad para: trascender las posibilidades de las que nos hemos apropiado, remover las

opacidades que impiden la liberación personal y colectiva, y universalizar la justicia y la equidad.

- Continuar con los programas de intervención social orientados a promover la consistencia, coherencia y solidez de las organizaciones e instituciones que nos invitan a prestar los servicios propios de la Universidad.
- Proporcionar al personal los medios al alcance de la Universidad para la formación humana, ética y espiritual a la manera ignaciana, sobre todo en lo referido al cultivo y al ejercicio de una libertad que renuncia a los apegos y se ordena a un mayor servicio.
- Buscar de manera permanente la diferenciación y el desarrollo de la oferta educativa del ITESO, en función de las necesidades actuales o futuras de la región.
- Consolidar la internacionalización y las relaciones del ITESO con las universidades jesuitas y otras casas de estudio en el mundo, con el propósito de que la vivencia de la libertad tenga un ámbito más amplio tanto para nuestros estudiantes como para los académicos de la Universidad.
- Reforzar los convenios de cooperación con otras instituciones educativas, para promover la presencia de la educación con estilo ignaciano en la región.
- Posicionar con mayor dedicación los resultados de los Campos Estratégicos de Acción del Sistema Universitario Jesuita (SUJ): pobreza y exclusión, políticas y modelos educativos, diálogo fe cultura y procesos educativos mediados por las tecnologías de información y comunicación.
- Alentar, en el marco de la normatividad que nos hemos dado, el desarrollo de un modelo de gestión cuya simplicidad, agilidad, información y desconcentración de decisiones ayude al desarro-

llo de la libertad institucional y a la búsqueda de la equidad entre los miembros de la comunidad universitaria.

Para que todo lo anterior tenga una mayor concreción, se formularon las siguientes metas relacionadas con los objetivos señalados.

Fortalecer el modelo educativo de la Universidad y mejorar la percepción de los estudiantes acerca de la calidad de este modelo

- Diseñar, implantar y evaluar los Proyectos de Aplicación Profesional (PAP) de manera que contribuyan con el mejoramiento de la calidad de la formación ofrecida a los estudiantes, la resolución de problemas sociales relevantes y la adquisición de conocimientos socialmente útiles.
- Diseñar, establecer y evaluar los mecanismos de innovación de las metodologías para los proyectos de intervención social y del desarrollo de procesos educativos fuera del aula.
- Constituir una propuesta de formación amplia y contextualizada para los profesores en relación con el marco de la revisión curricular.
- Consolidar y promover de manera permanente el trabajo dirigido a incrementar la retención de los alumnos de licenciatura como un modo de operar el acompañamiento y el cuidado personal propios del estilo ignaciano.
- Acreditar los programas educativos como una forma de manifestar las fortalezas y oportunidades institucionales y diferenciar las aportaciones de la Universidad ante la sociedad.
- Continuar con el equipamiento de los distintos laboratorios como un medio para fortalecer la aplicación de los saberes profesiona-

les y para ejercitar las competencias adquiridas en la formación ofrecida por los programas educativos.

- Consolidar la apropiación y el uso de las tecnologías de la información y comunicación como medios para desarrollar los procesos de aprendizaje y la construcción de redes, así como para ofrecer una formación acorde con la sociedad actual y llevar servicios educativos a un mayor número de personas.
- Revisar y renovar los posgrados para atender de manera eficaz la innovación profesional y la aplicación de nuevos conocimientos en los campos de estudio departamentales.
- Consolidar las actividades y establecer los mecanismos de evaluación del impacto social y la pertinencia de las relaciones con los distintos actores sociales señalados en la orientación estratégica 2004–2006 sobre la intervención social: las micro y pequeñas empresas, las asociaciones cooperativas de Jalisco, los grupos de productores agropecuarios que estén dispuestos a reorientar sus prácticas productivas a la sustentabilidad ambiental, el gobierno estatal y los gobiernos municipales de Jalisco que busquen generar procesos de desarrollo, los grupos ciudadanos o movimientos sociales que busquen la democratización y la transparencia en los procesos públicos, los grupos ciudadanos que trabajen en contra de la discriminación y a favor de la diversidad cultural y social en el estado y en el país.
- Ofrecer de manera permanente a la sociedad una respuesta clara al por qué la educación en el ITESO produce competencias muy valiosas para: las instituciones —empresas, gobiernos, organizaciones no gubernamentales— en las que los egresados del ITESO se desempeñan profesionalmente; el ejercicio profesional independiente; las continuidades en los estudios de posgrado en instituciones de gran prestigio; el desarrollo con éxito de una

carrera científica; la generación de respuestas profesionales a problemas sociales específicos.

- Consolidar la presencia pública de los elementos que diferencian los programas educativos del ITESO. En particular lo relacionado con la formación integral y en competencias; la posible especialización que ofrecen los saberes complementarios, y los PAP.
- Acrecentar la presencia y mejorar la percepción de la sociedad acerca de la producción académica del ITESO en los medios de comunicación, en la difusión editorial y en la promoción, para que la Universidad sea un referente del quehacer educativo, la definición de las políticas públicas y la actualidad profesional.

Elevar la eficiencia en el uso de los recursos

- Asegurar la sinergia de los distintos programas educativos, para impulsar la flexibilidad curricular, incrementar la eficiencia en el uso de los recursos asignados a las tareas docentes y ampliar la oferta educativa del ITESO.
- Revisar, reestructurar, implantar y analizar los procesos de evaluación, tanto los referidos al aprendizaje de los alumnos como los relacionados con la práctica docente, para que constituyan un medio de rendición de cuentas cotidiano y para que la información que contengan sea un elemento de toma de decisiones de los departamentos y los centros, así como del conjunto de la Universidad.
- Establecer metas definidas para el aprendizaje en cada materia, criterios exigibles de calidad docente en los profesores, máximo aprovechamiento de los recursos docentes de los profesores de tiempo fijo, criterios y encargos definidos en relación con la

docencia por parte de estos profesores, en todos los programas de licenciatura.

- Alinear el conjunto de la investigación de la Universidad a los Campos Estratégicos de Acción del SUJ y a los campos definidos en las orientaciones estratégicas 2004–2006 (electrónica y desarrollo de *software*; política y gestión pública; medio ambiente y recursos naturales).

Aumentar los ingresos netos y mantener en equilibrio las finanzas

- Disponer de información precisa acerca de los costos de las actividades universitarias con el propósito de mejorar la toma de decisiones institucionales.
- Buscar intencionadamente sinergias y economías de escala, sobre todo en los servicios curriculares.
- Establecer los mecanismos necesarios para incrementar los recursos financieros, provenientes de otras fuentes distintas a las colegiaturas, dirigidos a la constitución de un fondo de becas y al fomento de la investigación, la intervención social y la capacitación.
- Mantener el buen estado de las instalaciones y establecer las medidas necesarias para contar con jardines e instalaciones que ayuden a mejorar la ecología y tengan bajo costo en el mantenimiento.

Elevar la calidad de la gestión

- Establecer las condiciones necesarias para que la toma de decisiones de la Universidad cuente con la mayor información posible, sea transparente, ágil y facilite la rendición de cuentas.

- Estructurar un sistema de gestión del personal que incremente la incorporación del talento de cada trabajador a las tareas universitarias en el marco de su desarrollo y permanencia en el ITESO.
- Constituir equipos de trabajo flexibles, en continuo aprendizaje e innovadores en su actividad.
- Continuar con la inversión en los sistemas de información para fortalecer la gestión y conseguir su completa integración en la vida institucional.
- Construir un sistema de metas e indicadores de la planeación institucional que ayude a evaluar la realización de las estrategias y los objetivos del ITESO.
- Implantar un sistema de evaluación permanente de las actividades y funciones directivas que ayude a la rendición de cuentas, la aplicación y mejora de la normatividad, la construcción de consensos y la agilidad en los procedimientos para tomar decisiones.
- Conformar un programa permanente de capacitación de directivos que coadyuve a la mayor calidad de nuestros servicios, a la comunicación, a la eficacia de las acciones emprendidas y a la eficiencia en el uso de los recursos.

Capítulo III

Programas y ecología educativos

Nueva estructura curricular

Durante 2007 continuó la puesta en marcha de la estructura curricular de las licenciaturas. En concreto, se definieron los Proyectos de Aplicación Profesional (PAP) y se establecieron las áreas complementarias del currículo cuyos conjuntos de créditos atienden un objeto de estudio de manera estructurada. Estas áreas conjuntan la intervención de dos o más unidades académicas, departamentos o centros.

Los PAP representan un núcleo de atracción de distintos esfuerzos de la comunidad universitaria con el fin de alcanzar los tres propósitos planteados para estos proyectos: aprendizaje situado en un proyecto con relevancia social; prestación del servicio social, y generación de un producto que muestre los aprendizajes obtenidos durante la carrera y que incorpore un capítulo de reflexión ética. Además, los PAP constituyen una plataforma para la generación de procesos de sinergia entre las distintas dependencias de la Universidad.

En Otoño de 2007, se ofrecieron 43 PAP con capacidad para atender a 700 alumnos, con lo que se cubrió la demanda de estos proyectos. En diciembre se creó la Coordinación de Proyectos de Aplicación Profesional; el seguimiento y evaluación de la operación de esta Coordinación dependerá del Director General Académico. Su finalidad es consolidar un sistema de interacciones en distintos niveles

y ámbitos para que los PAP cumplan con sus objetivos, así como fortalecer a los diversos equipos de las dependencias académicas involucradas en la gestión de los PAP para desarrollarlos de acuerdo con los lineamientos fundamentales de la Universidad y los particulares del Consejo Académico.

Formación de profesores

La tarea de valorar el modo en que cada uno de los profesores, departamentos y centros entiende y practica el modelo educativo del ITESO es permanente. Se trata de una labor indispensable para crear visiones comunes sobre el perfil y las competencias necesarios para que un profesional pueda transformar situaciones sociales y construir un mundo cada vez más humano.

Por eso, durante 2007 se constituyó un inventario de los saberes y tareas que se desarrollan en la Universidad. Como resultado, está en proceso la integración de una red de personas y dependencias que pueden colaborar en las tareas formativas de los profesores. El catálogo es uno de los primeros insumos que serán consignados en el sitio *web* de formación del ITESO.

La clave para interactuar con los profesores es ofrecer conferencias y talleres a través de un grupo de formadores. El catálogo pone a disposición de los usuarios el modelo educativo organizado por temas, que pueden ser abordados desde modalidades diversas y mediados por la red de formadores. En este sentido, se considera a cada profesor como un formador potencial de sus pares.

También, se elaboraron dos documentos para acompañar y mediar las conversaciones. Uno de ellos contiene el modelo de formación y el otro integra y resume lo que sabemos hasta ahora del modelo educativo del ITESO. Durante enero de 2008, cada profesor recibió esta información.

Por último se formuló el proyecto de un sitio *web* para profesores, que en la actualidad se encuentra en su primera etapa de realización.

Uso de las tecnologías de información y comunicación

El uso universitario de las tecnologías de información y comunicación es un ámbito de desarrollo necesario y urgente para que la Universidad responda a las exigencias que la realidad social le plantea. Se trata de una realidad social marcada por procesos de mundialización que inciden en la práctica profesional de los egresados del ITESO y, en particular, en las tareas de formación profesional, investigación y vinculación.

Por eso, la Universidad ha empezado a participar en programas académicos de posgrado a distancia. En 2007, se firmaron dos acuerdos con la Universidad Regis para establecer la doble titulación y la licencia para impartir la Maestría en Administración de Instituciones de Salud, y el certificado conjunto de la Maestría en Administración de Organizaciones no Gubernamentales, que se suman al programa de doble titulación de esa universidad con la Maestría en Administración del ITESO.

En la planeación 2007–2011 se formula la siguiente orientación estratégica como tarea de la Dirección General Académica (DGA):

Consolidar la apropiación y el uso de las Tecnologías de la Información y Comunicación (TIC) como medios para desarrollar los procesos de aprendizaje y la construcción de redes, así como para ofrecer una formación acorde con la sociedad actual y llevar servicios educativos a un mayor número de personas.¹

1. Orientación Estratégica
1.7. Las tecnologías de información y comunicación potencian la interacción entre los agentes educativos entre sí y entre ellos y los objetos. Facilitan, así, la construcción de comunidades de aprendizaje que pueden llegar a constituir redes.

Esta orientación se concretó en el soporte de cursos de licenciatura y en la formación de los profesores, para que sean capaces de innovar su docencia mediante el uso adecuado de las tecnologías. Además de las asesorías personales a los profesores en el uso de la tecnología, se realizaron las siguientes actividades:

- Se atendió a diversos grupos de docentes, mediante talleres a la medida de sus necesidades.
- Se diseñó el primer curso virtual para apoyar a los estudiantes en los PAP del Departamento de Electrónica Sistemas e Informática.
- Se trabajó en la formación de docentes que realizarán su tarea por medios virtuales de manera exclusiva.
- Se comenzó el diseño del modelo ITESO de educación virtual.

Para 2007, la meta de la DGA respecto al aprendizaje y su relación con la tecnología fue conseguir que 70 por ciento de los cursos de licenciatura tuvieran un soporte en línea que ayudara en los procesos de aprendizaje.

Sin considerar al correo electrónico, cuyo uso académico se ha extendido al facilitar la interacción del profesor con los alumnos y de éstos entre sí, los cursos tienen un soporte en línea de dos formas principales: las páginas *web* de los profesores y el sistema de gestión del aprendizaje, que en este momento es el Moodle.

Los profesores —en particular los que trabajan en los departamentos más afines al uso de la tecnología— han creado sus páginas *web* para apoyar el aprendizaje de sus alumnos. Como lo puede constatar quien visite la página de cursos con apoyo informático del ITESO (<http://cursos.iteso.mx/moodle/>), en la actualidad hay 2 mil 436 cursos abiertos en Moodle, pero no todos ellos están activos ni son un recurso en línea que apoye directamente los procesos de aprendizaje correspondientes a los cursos de licenciatura.

Para Otoño de 2007, los cursos activos² en Moodle correspondientes a los departamentos y centros académicos fueron mil 291. La mayoría de los cursos apoya los procesos de aprendizaje de cursos de licenciatura, el resto respalda cursos de maestría, academias, Unidades Académicas Básicas y procesos departamentales relacionados, directa o indirectamente, con la docencia. El total de cursos de licenciatura, durante el Otoño, fue de 2 mil 874. De ellos, los cursos activos en Moodle representan 40 por ciento de los cursos de licenciatura.

Respecto a la calidad del uso de los recursos en línea para apoyar el aprendizaje, nos encontramos una gran diversidad: desde quien sólo los utiliza para poner los materiales a la disposición de los alumnos hasta quienes los usan para promover la interacción con los alumnos y de éstos entre sí, para promover aprendizajes colaborativos y constituir comunidades de aprendizaje.

En síntesis, si se deja de lado el uso académico generalizado del correo electrónico, mediante las páginas de profesores y los cursos en el Moodle sólo 50 por ciento de los cursos de licenciatura cuentan con un soporte en línea para ayudar al aprendizaje. Aunque se registra un avance significativo respecto a ciclos anteriores, todavía falta camino para alcanzar la meta propuesta. El grado en que los diversos departamentos y centros académicos respalda el aprendizaje mediante recursos en línea es muy diverso, en parte debido a la naturaleza de las disciplinas que manejan, en parte por la distinta disposición de los profesores respecto a las tecnologías de información y comunicación y a su incorporación en los procesos de docencia y aprendizaje. Parece necesario trabajar más en la implantación de condiciones estructurales que posibiliten y alienen la incorporación de las tecnologías en la educación.

El reto es aprovechar las tecnologías de información y comunicación para, por un lado, innovar nuestros servicios educativos y adecuarlos a los alumnos de hoy que se divierten, se relacionan

2. Se entiende por curso activo aquél que registra accesos tanto del profesor como de alumnos a lo largo del semestre.

y aprenden usando estas tecnologías y, por otro, atender a un gran número de personas que no pueden asistir a los cursos que se imparten de manera presencial, pero sí pueden establecer una interacción académica mediada por la tecnología.

En tanto que este campo es relativamente nuevo, se impone una reflexión ética seria y constante que incorpore el aprovechamiento de las nuevas tecnologías en una perspectiva que consuene con el modelo educativo del ITESO.

Organización del trabajo académico

Se hizo un diagnóstico sobre cómo se ha apropiado e instalado el modelo educativo del ITESO, tanto en las licenciaturas como en el conjunto de los departamentos y centros.

El proceso de planeación 2007–2011 fue un momento oportuno para la revisión de los equipos de trabajo: su constitución, apuestas y definiciones. En varios departamentos se redefinieron estos equipos, lo que resultó en propuestas más coherentes con los proyectos departamentales.

Acreditación y reconocimiento de programas educativos

La acreditación es un proceso reconocido como el idóneo para el mejoramiento de los sistemas de educación universitaria, ya que está destinada a garantizar calidad y proporcionar credibilidad respecto a un proceso educativo y sus resultados. Asimismo, es un recurso adecuado frente a la necesidad de establecer cada vez más relaciones con otras universidades en el país y en el extranjero. Las acreditaciones constituyen una carta de presentación avalada por los universitarios de las más importantes instituciones del país.

En 2007 se obtuvo la acreditación de los programas de licenciatura de Mercadotecnia, Comercio Internacional, Administración de Empresas, Relaciones Industriales, Administración Financiera y Contaduría Pública por parte del Consejo de Acreditación de la Enseñanza de la Contaduría y la Administración (CACECA). Además, el Consejo de Acreditación de la Enseñanza de la Ingeniería (CACEI) acreditó los programas de Ingeniería Civil, Ingeniería Industrial, Ingeniería Mecánica e Ingeniería Ambiental. También, se recibieron las visitas de los comités evaluadores de Ingeniería Química y Ciencias de la Educación, los que emitirán el dictamen correspondiente durante 2008.

Nuevos programas

El Centro de Educación Física y Salud Integral, con el apoyo del Departamento de Salud, Psicología y Comunidad, estableció un convenio con la Universidad Autónoma de Madrid para desarrollar en el ITESO una extensión de su programa de Master en Psicología de la Actividad Física y el Deporte. Este programa dio inicio en septiembre de 2007 con la inscripción de 20 alumnos y terminará en 2008.

Centro de Lenguas

Los contenidos y las competencias de los programas de lengua extranjera (alemán, francés, inglés e italiano) se articularon al Marco de Referencia Europeo para Lenguas y con los exámenes de certificación internacional, con la intención de contribuir a la instalación de estándares internacionales de aprendizaje por competencias. Por medio de estos instrumentos, tanto el docente como el alumno obtienen claridad acerca de cuáles son los objetivos por cumplir en cada nivel y cómo se relacionan éstos con las evaluaciones del curso.

Dada la creciente demanda del Programa Certificado de Inglés y en atención a las distintas necesidades de los alumnos, en Otoño de 2007 inició una modalidad no intensiva y se ampliaron los horarios.

Poco a poco se ha incrementado el uso del laboratorio de lenguas que tuvo, en promedio, mil visitas por semana en Primavera, 400 en Verano, y mil 200 en Otoño de 2007. Estos indicadores, previstos desde 2006, influyeron en el desarrollo de cursos completos del Programa Certificado de Inglés, para proveer una alternativa en el espacio virtual al laboratorio de lenguas. Se desarrollaron cinco niveles completos; cada uno comprende un programa de estudio, un instructivo y seis o siete unidades didácticas con vínculos a recursos locales o externos relevantes. Están en desarrollo los cursos correspondientes a los siguientes tres niveles. Se prevé el crecimiento de estos cursos con más contenidos y por consiguiente más oportunidades de aprendizaje para todos los alumnos de la Universidad.

El laboratorio ofreció atención a estudiantes con necesidades particulares de aprendizaje; 60 alumnos se beneficiaron con este servicio.

En colaboración con el Consejo Británico y la Universidad de Cambridge, el Centro de Lenguas realizó por tercera ocasión el curso In-Service Certificate in English Language Teaching, que contribuye al desarrollo profesional de los docentes de inglés en la región.

Posgrados

Actualmente el ITESO cuenta con tres posgrados reconocidos en el Padrón Nacional de Posgrado de Calidad del Consejo Nacional de Ciencia y Tecnología: el Doctorado en Estudios Científico-Sociales fue reconocido como posgrado consolidado; el Doctorado Interinstitucional en Educación obtuvo su registro en el nivel de fomento a la calidad del posgrado como programa de reciente creación, y la Maes-

tría en Comunicación de la Ciencia y la Cultura renovó su registro en enero de 2006.

En 2007 se realizó el tercer estudio de percepción del posgrado por parte de los estudiantes y se comunicó a los coordinadores los resultados del estudio realizado en 2006.

El contacto directo con los coordinadores de posgrados y la identificación de problemas y aspiraciones comunes facilitó el avance en la elaboración y discusión del modelo educativo para los posgrados en el ITESO.

Biblioteca

Durante 2007, se integró el catálogo del Fondo Francisco Xavier Clavigero al del ITESO. El resultado es una sola base de datos para la búsqueda y operación de documentos que, para el usuario, representa facilidad, claridad y rapidez en la gestión de los acervos.

Se brindó asesoramiento a 5 mil 773 usuarios en el Servicio de Consulta a Bancos de Información (SECOBI), la máxima cantidad registrada en la historia de esta área, que representa 42 por ciento de incremento en sus servicios respecto a 2006. La obtención de documentos creció 66 por ciento y el monto invertido en este rubro aumentó 158 por ciento respecto al periodo anterior. También, se prestaron 167 mil 701 documentos, lo que representa un crecimiento de 10.4 por ciento con respecto al periodo anterior. Los servicios de información en línea registraron 24 mil 663 entradas de estudiantes y 10 mil 374 de profesores. Estas consultas aumentaron 68.3 por ciento y 7.3 por ciento, respectivamente, respecto a las realizadas en 2006.

Se desarrolló un instrumento búsqueda en el acervo por medio de los tesauros utilizados en la clasificación de los libros. Esta forma de búsqueda es única en México. Además, se diseñó la página *web* piloto para el acervo de “Arquitectos en línea”, en la cual se pondrán a

disposición de los usuarios la semblanza y los planos de las principales obras de arquitectos, como Julio de la Peña Lomelín e Ignacio Díaz Morales.

Se adquirieron 8 mil 41 títulos, de los cuales 536 son parte del Fondo Francisco Xavier Clavijero; se incorporaron 36 títulos de revistas impresas, por lo que ahora se dispone de 731 títulos de suscripción vigente; se digitalizaron 2 mil 611 índices de revistas impresas, con lo que aumentó 10 por ciento (es decir a 26 mil 610) el número de ejemplares de publicaciones periódicas que pueden ser localizadas por autores y títulos de los artículos, y se incorporaron un poco más de 5 mil títulos de revistas electrónicas, con lo que se dispone de alrededor de 25 mil títulos, 25 por ciento más que el año anterior.

Operación escolar

La definición de nuevos procesos para la operación escolar pretende agilizar los procesos de inscripción para los alumnos y aligerar el trabajo de los departamentos y los centros en la organización de los cursos. Se asentaron las bases para una operación escolar más eficaz en su apoyo a la actividad docente y con mejor calidad en sus servicios. Los nuevos procesos empezarán a aplicarse en el periodo de Otoño de 2008.

Durante 2007, se terminó la fase de análisis, con la realización de 178 entrevistas con el personal académico y administrativo involucrado en la operación escolar, que permitió la identificación de 97 oportunidades para mejorar; se planteó una estrategia para hacer más eficiente la operación de los procesos de planeación escolar e inscripciones, que incluye ocho tareas básicas, y se terminó la fase de rediseño, que validó el modelo general, su visión y sus políticas. Se presentó al Consejo Académico y se aprobó la propuesta de la Comisión de Planes de Estudio (COPLÉ).

50 años del ITESO

Desde su fundación, el ITESO considera que son elementos constitutivos del quehacer universitario: la integración del saber en síntesis cada vez más comprensivas e iluminadoras que lleven a un progresivo conocimiento y comprensión de la realidad, y una preocupación ética que valore los logros de la ciencia y de la tecnología en la perspectiva total de la persona humana.³ También, desde sus inicios, el ITESO ha deseado comprometerse con las necesidades regionales y los problemas de la comunidad jalisciense.

Por eso, la celebración de los 50 años del ITESO ha tenido como propósito conjuntar la perspectiva universitaria jesuita para el siglo XXI, la presencia de los jesuitas en la conformación de México como nación, el legado cultural universal de la Compañía de Jesús, el estado del conocimiento científico contemporáneo, la dimensión simbólica y cultural que distingue a nuestro país, los logros de la producción académica y de los programas educativos del ITESO, que se manifiestan tanto en sus estudiantes como en sus egresados, los logros y tareas de la comunidad universitaria: ITESO, AC, la Provincia de la Compañía de Jesús en México, los profesores, los estudiantes y el personal de la Universidad.

Las actividades de este aniversario comenzaron el 31 de julio de 2007, fecha en que conmemoramos los 50 años de la firma del acta que constituyó al ITESO, y terminarán el 23 de septiembre de 2008, cuando celebraremos 50 años del inicio de las clases de las licenciaturas.

Para comenzar los festejos, el 31 de julio se celebró una Eucaristía, se enmarcó el conjunto del aniversario en un acto protocolar en el que el Dr. Raúl Mora, SJ, hizo un repaso del significado de la historia del ITESO, y el Mtro. Fernando Montes, SJ, Vicepresidente de la Asociación de Universidades confiadas a la Compañía de Jesús en

3. Cf. Peter Hans Kolvenbach, SJ, "Discurso inaugural del aniversario de la Universidad del Norte", 28 de abril de 2006.

América Latina (AUSJAL) y Rector de la Universidad Alberto Hurtado de Chile, dictó la conferencia “Retos de las universidades jesuitas en el siglo XXI”.

La noche de ese mismo día, la cantante Eugenia León realizó un concierto de música mexicana acompañada por una orquesta, formada para la ocasión, que dirigió Guillermo Salvador.

En noviembre se celebró el tradicional Día del ITESO en el marco de la celebración de los 50 años. El lunes 5 el grupo Plastilina Mosh ofreció un concierto en el que poco más de 2 mil alumnos bailaron, cantaron y disfrutaron con este grupo mexicano. Las ya esperadas actividades del Día del ITESO, como la entrega del reconocimiento Pedro Arrupe, SJ, la Carrera del Lobo y la clase maestra de zumba, se realizaron con éxito. El miércoles 7 por la tarde y noche los alumnos tuvieron su espacio para celebrar como espectadores y como artistas, pues contaron con un escenario de gala para las ya tradicionales “Tocadas”, en las que alumnos y egresados mostraron su trabajo musical en la cancha de beisbol. Durante el transcurso de esta actividad participaron 2 mil personas.

Integración comunitaria

Durante 2007, la Dirección de Integración Comunitaria (DIC) implementó las primeras estrategias y acciones contenidas en su plan 2007–2011. En este marco se favoreció el trabajo coordinado de los seis centros que conforman esta dirección y se fortalecieron los vínculos con la dinámica académica de la Universidad.

La DIC ha tenido una participación activa en la celebración de los 50 años del ITESO, por medio del desarrollo de diversas actividades que refuerzan nuestra identidad como universidad confiada a la Compañía de Jesús. Destaca la difusión del legado jesuita en torno a la formación de la identidad mexicana, la diversificación de nuestra

memoria colectiva a través de imágenes históricas y el fortalecimiento de nuestra identidad institucional por medio de conciertos, exposiciones, charlas y conferencias abiertas al público de nuestra región.

Centro de Acompañamiento y Estudios Juveniles

Este Centro atendió a 418 alumnos en atención psicológica y orientación profesional; además, promovió la asesoría grupal con el fin de abarcar a un mayor grupo de estudiantes, por lo que se realizaron dos sondeos al inicio de los periodos escolares para definir los talleres y cursos destinados a los estudiantes.

Junto con el Departamento de Salud, Psicología y Comunidad se prestó el servicio de biorretroalimentación a los miembros de la comunidad universitaria y sus familias. Se mantiene el proyecto de “Grupos Espejo”, con un enfoque psicoeducativo, que atendió a cuatro grupos en el año. Se revisó y actualizó la batería de pruebas de orientación profesional para dar un mejor servicio a los alumnos que solicitan cambio de carrera y a jóvenes que aún no han ingresado a la Universidad.

La enfermería atendió a 7 mil 601 personas; organizó la Feria de la Salud, a la que asistieron 4 mil personas; realizó cuatro campañas, dos de vacunación, una de detección del síndrome metabólico y otra de prevención del tabaquismo, e impartió los cursos de primeros auxilios y los talleres de levantamiento y traslado de heridos para personal administrativo y de apoyo.

El proyecto Unisida contó con 18 voluntarios, que colaboraron con el Consejo Estatal para la Prevención del SIDA en Jalisco durante las actividades del Día de Internacional de la Lucha contra el VIH–SIDA. En Universidad Solidaria colaboraron 44 alumnos, mientras que Universidad Incluyente sensibilizó a mil 220 estudiantes sobre la realidad de la discapacidad.

Centro de Educación Física y Salud Integral

El Centro de Educación Física y Salud Integral diseñó un programa para ofrecer 60 actividades deportivas, de activación física, ocio y recreación. En estas actividades participaron 4 mil 750 personas de la comunidad universitaria, incluyendo alumnos, personal y egresados.

Se jugó la Copa ITESO en las ediciones de Primavera y Otoño en los deportes de futbol soccer, futbol 7, basquetbol, voleibol y tenis de mesa. Participaron 60 equipos. También se realizó la Liga Deportiva en el periodo de Primavera en los deportes de futbol soccer, futbol 7, basquetbol y voleibol, con la participación de 85 equipos. Y se organizó una copa de aniversario en los deportes de futbol soccer, futbol 7, basquetbol y voleibol, en el periodo de Otoño, con la participación de 45 equipos.

Durante el año, 350 alumnos fueron preseleccionados para integrar los equipos representativos del ITESO. Estos equipos participaron en 52 ligas y torneos deportivos de distintas organizaciones. En el campeonato nacional de la Comisión Nacional Deportiva Estudiantil de Instituciones Privadas, AC (Conadeip), se participó con una delegación de 185 alumnos y se logró obtener 19 puntos, los que ubicaron a la Universidad en el lugar número 27 del ranking de las universidades privadas en México. En este torneo, destacó el segundo lugar nacional obtenido por el equipo de animación del ITESO.

Del 29 de octubre al 2 de noviembre se realizó el XXIV Encuentro Deportivo del Sistema Universitario Jesuita (SUJ) en las instalaciones del ITESO. Participaron la Universidad Iberoamericana Ciudad de México, la Universidad Iberoamericana Tijuana, la Universidad Iberoamericana Puebla, la Universidad Iberoamericana León, la Universidad Iberoamericana Torreón, la Universidad Loyola del Pacífico, la Universidad Rafael Landívar de Guatemala y el propio ITESO.

Se compitió en 18 disciplinas deportivas y participaron 96 equipos representativos y aproximadamente mil 100 deportistas. Todas las competencias se realizaron en las instalaciones del ITESO y tuvieron un público de alrededor de 10 mil personas.

Durante el encuentro, el ITESO obtuvo 11 primeros lugares, cinco segundos lugares y un cuarto lugar. Por segundo año consecutivo los equipos de ajedrez, voleibol de playa varonil y femenino, voleibol de sala femenino y tae kwon do obtuvieron el primer lugar, y el equipo de futbol varonil logró su cuarto campeonato consecutivo.

Por segundo año se celebró el Día Mundial de la Actividad Física. Durante 17 horas se desarrollaron actividades con la intención de concientizar a la comunidad universitaria sobre la importancia de mantenerse físicamente activos. Esta jornada se integró a las 4 mil que se realizan, el mismo día, en todo el mundo.

Centro de Promoción Cultural

Del 26 al 30 de marzo de 2007, se celebró en el ITESO el Séptimo Encuentro Cultural del SUJ. En esta edición se contó con la presencia de alumnos y profesores de todas las universidades del SUJ: León, Ciudad de México, Acapulco, Torreón, Tijuana y Puebla.

El encuentro significó una semana de estudio, trabajo y de presentaciones artísticas y ofreció catorce talleres durante las mañanas: zancos, danza africana, clown, maquillaje, flamenco, cerámica plana, lectura teatralizada, entre otros, mientras que durante las tardes y noches se hicieron las presentaciones artísticas que cada universidad preparó con anticipación. Al final, los alumnos presentaron sus aprendizajes al conjunto de participantes y a la comunidad universitaria del ITESO.

La Casa ITESO—Clavigero presentó tres exposiciones durante el año. La primera fue sobre el coleccionismo, a partir de ejemplos de lo

que miembros de la comunidad universitaria colectan, clasifican y ordenan con sentido propio. La segunda abordó la restauración de piezas de valor patrimonial, organizada en alianza con la Escuela de Conservación y Restauración de Occidente. Entre otras piezas, la muestra exhibió las pinturas que el ITESO trajo de la parroquia jesuita de Parras, Coahuila, para ser restauradas. Para cerrar el año, se presentó la exposición titulada “Francisco Javier Clavigero, la construcción simbólica de la nación mexicana”. Con esta actividad continuaron las exposiciones dedicadas a difundir el legado cultural de la Compañía de Jesús.

Centro Universitario Ignaciano

En 2007, participaron 275 alumnos y 37 miembros del personal de la Universidad en las diferentes actividades de los nueve proyectos del voluntariado de este Centro, que atendió a 550 personas. Se duplicó el número de alumnos que participan en esos proyectos.

Como un proyecto especial del voluntariado, se colaboró en la organización del Encuentro “Voces”, en el Día Internacional del Niño con Cáncer. Participaron en este encuentro 79 alumnos, integrantes del sector salud, organizaciones no gubernamentales de seis estados de la república, funcionarios públicos y familiares de los niños con cáncer.

En agosto, debido al fuerte temblor que se registró en Perú en ese mes, se llevó a cabo la campaña Voces de Auxilio, organizada por los alumnos del voluntariado Manos Solidarias. Asimismo, por las inundaciones del estado de Tabasco, en octubre se activó de nuevo la campaña Voces de Auxilio. Como resultado de este último esfuerzo comunitario, se recabó la cantidad de 120 mil 532 pesos y se enviaron 25 toneladas de ayuda humanitaria entre productos no perecederos, artículos de aseo personal y limpieza, y agua.

En el PAP Intensivo de Verano participaron 37 alumnos que trabajaron: con migrantes en las ciudades de San Luis Potosí, Saltillo y Nuevo Laredo; con comunidades indígenas en los estados de Oaxaca, Chiapas y San Luis Potosí; en zonas urbanas o campesinas en Zacapu, Michoacán, y Matías Romero, Oaxaca, y con la fundación Hábitat para la Humanidad, que apoya la construcción de vivienda de muy bajo costo para familias sumamente pobres, en Matamoros, Huejutla y Las Varas (en la región wixárika), de la Sierra Tarahumara, y San Cristóbal de las Casas, Chiapas.

El día de la Comunidad Solidaria se entregó a la Parroquia de Chenalhó, Chiapas, el fruto de la campaña financiera que sumó un total de 162 mil pesos para apoyar el Proyecto de Formación de Líderes Comunitarios.

La Semana Ignaciana se realizó del 24 al 28 de septiembre con la presentación de tres paneles, en vinculación con los departamentos de Salud Psicología y Comunidad, Educación y Valores, y del Hábitat y Desarrollo Urbano.

Se realizó el Taller sobre Educación Humanista Ignaciana, con la participación de 30 académicos, y el taller de integración personal “Crecer bebiendo del propio pozo”, en el que participaron 50 personas de dentro y fuera de la Universidad.

Capítulo IV Investigación

El Consejo Nacional de Ciencia y Tecnología (Conacyt) reconoce en el país la labor de investigación, a través del Sistema Nacional de Investigadores (SNI), para contribuir con ello a incrementar la competitividad internacional en la materia y a la resolución de los problemas nacionales, por lo que otorga distinciones y estímulos económicos que certifican la calidad, la productividad, la trascendencia y el impacto del trabajo de los investigadores seleccionados.

En la actualidad, en el ITESO laboran 18 profesores que son miembros del SNI, por lo que es la universidad privada en Jalisco con más miembros SNI en su planta laboral. Dos de ellos se encuentran en el nivel III, cinco en el nivel II, nueve en el nivel I y dos en el nivel de candidato. Durante 2007, una de las profesoras fue aceptada en el SNI y otra fue promovida al nivel II.

El hecho de contar con este nivel de profesores investigadores ha permitido, entre otras cosas, que el ITESO cuente con tres programas académicos reconocidos por el Conacyt como Programa Nacional de Posgrado de Calidad. Estos programas son, como ya se indicó en el capítulo anterior, la Maestría en Comunicación de la Ciencia y la Cultura, el Doctorado en Estudios Científico–Sociales y el Doctorado Interinstitucional en Educación.

En el año, continuaron las tareas de seguimiento y apoyo a las actividades de investigación, mediante el fortalecimiento de los Pro-

gramas Formales de Investigación y el apoyo a los profesores que forman parte del Programa de Superación del Nivel Académico.

Por otro lado, el Programa de Becarios de Investigación, que opera desde la Coordinación de Investigación y Posgrado, contó con 31 becarios. Los becarios de investigación son estudiantes de los diferentes programas de licenciatura y posgrado del ITESO cuyo desempeño académico les permite colaborar con proyectos de investigación y, en consecuencia, adquirir experiencia en la materia.

Asimismo, la Coordinación de Investigación y Posgrado puso en marcha la plataforma para el impulso de la investigación, Delphos, que sistematiza y actualiza la información sobre los investigadores del ITESO, sus proyectos y su producción. La plataforma ofrece una visión integrada de la investigación que realiza la Universidad. También se elaboró un catálogo de investigadores del ITESO para la Unión Europea, para facilitar el impulso de proyectos de cooperación e intercambio con diferentes instituciones de esta mancomunidad de naciones.

La Coordinación de Investigación y Posgrado registra 23 proyectos de investigación a cargo de 22 investigadores. En el año, también se produjeron más de una centena de trabajos en el formato de ponencias, conferencias y seminarios, además de los relacionados de manera inmediata con las tareas docentes y el asesoramiento de tesis.

Proyectos de investigación

El trabajo de investigación se concretó en un amplio conjunto de publicaciones, como libros o artículos. En seguida se presenta una reseña breve de este trabajo en el año. Para facilitar la lectura, se sigue el esquema de departamentos y centros. En cada caso, se anota el nombre del proyecto y los productos generados, principalmente las publicaciones, ya que las ponencias exceden el espacio de este informe. Se omite el nombre de los investigadores para evitar las referencias personales.

Centro de Formación Humana

- “Redescubrir la política”, en la revista *Análisis Plural*, ITESO.
- “Nietzsche, el reclamo de valor”, en el Congreso Internacional “Nietzsche, ¿ha muerto?, Filosofía, arte, religión ciencia y política: memorias de un caminante intempestivo”.

Centro de Investigación y Formación Social

- Prosiguen los trabajos del proyecto Entre la asistencia y la incidencia. La participación pública de las organizaciones civiles en el gobierno panista de Jalisco, 1995–2006.
- Continúa la investigación Acción colectiva y construcción de ciudadanía a nivel estatal. El caso de Jalisco, 1992–2004.
- Está en proceso el diagnóstico regional participativo que abarca 22 municipios de Jalisco.
- Comenzó la investigación acerca de la información geográfica de los conflictos del agua y los alimentos en Jalisco.
- Se publicaron 25 artículos en revistas y libros nacionales, y tres artículos en revistas internacionales.

Departamento de Economía, Administración y Finanzas

Continúa la investigación Políticas públicas, entre la eficacia y la legitimidad. Además, en 2007, se publicó:

- El capítulo “Societal culture and leadership in Mexico”, en *Culture and leadership across the world: the globe book of in-depth studies of 25 societies*, Lawrence Erlbaum Associates, Mahwah.

- El capítulo “El clima organizacional, el compromiso personal hacia la organización y la intención de permanencia: México y Perú”, en *Psicología de la salud ocupacional en México*, Facultad de Psicología–UNAM, México.
- El capítulo “Factores psicosociales de desgaste profesional (síndrome de burnout) en profesionales de la salud y de la educación en el Occidente de México”, en *Psicología de la salud ocupacional en México*, Facultad de Psicología–UNAM, México.
- El capítulo “¿Hay espacio para las políticas de empleo?”, en *Agenda para el Desarrollo*, volumen 11. Empleo, ingreso y bienestar, Cámara de Diputados / Porrúa / UNAM, México.
- El capítulo en coautoría “El Consejo Económico y Social: contrapeso ciudadano ante la representación política”, en *Agenda para el Desarrollo*, volumen 15. Democracia y gobernabilidad, Cámara de Diputados / Porrúa / UNAM, México.
- “La gestión del conocimiento y las tecnologías de información (TI) para la competitividad que emerge en la complejidad: El caso CEMEX”, en *Revue Sciences de Gestion*, número 56, Lyon.
- “Leadership and culture in Mexico”, en *Journal of World Business*, número 42.

Departamento de Educación y Valores

Se finalizó la colaboración en el proyecto interinstitucional de investigación con la Universidad de Guadalajara que se realizó para determinar el impacto en la ecología educativa del programa Enciclomedia.

Departamento de Electrónica, Sistemas e Informática

Continúan las investigaciones:

- Modelos de tráfico de Internet, principales métricas, su medición y la validación de modelos.
- Modelado, diseño y optimización de circuitos electrónicos de alta frecuencia basado en la simulación electromagnética.

Los profesores del departamento presentaron resultados de sus trabajos de investigación en los siguientes foros:

- Congreso Iberchip, Lima, Perú.
- III Taller Internacional de Calidad en las Tecnologías de la Información y las Comunicaciones en el marco de la XII Convención y Feria Internacional Informática 2007, La Habana, Cuba.
- Symposium Internacional de Microondas del IEEE (IEEE MTT–S), Honolulu, Hawaii, Estados Unidos.
- IEEE Personal Indoor and Mobile Radio Communications Conference, Atenas, Grecia.

Departamento de Estudios Socioculturales

Prosiguen las investigaciones:

- La constitución científica del campo académico de la comunicación en México y en Brasil: análisis comparativo.
- Gramática de la violencia: transnacionalización y culturas juveniles.

Además, este departamento publicó:

- *Jóvenes mexicanos. Encuesta Nacional de Juventud* (Capítulo Jalisco / Guadalajara), SEP / IMJ, México.

- *Las maras: identidades juveniles al límite*. UAM-I / COLEF / Juan Pablos Editores, México.
- “Jóvenes del Municipio de Guadalajara”, en *Jóvenes Mexicanos*. Encuesta Nacional de Juventud 2005, IMJ, México.
- “Política cultural para el siglo XXI. Notas para una agenda posible”, en *Políticas culturales en México 2006–2020*, Universidad de Guadalajara, Guadalajara.
- “La diferencia y sus asedios”, en *Diálogos*, Fórum Universal de las Culturas, Monterrey.
- “Legitimidad(es) divergentes”, en *Jóvenes Mexicanos: membresía, formalidad, legitimidad, legalidad*. Encuesta Nacional de Juventud 2005. Tomo I, SEP / IMJ, México.
- “Formas del saber. Narrativas y poderes diferenciales en el paisaje neoliberal”, en *Cultura y neoliberalismo*, CLACSO, Buenos Aires.
- “Políticas de la mirada. Hacia una antropología de las pasiones contemporáneas”, en *Educación y pedagogías de la imagen*, Manantial / FLACSO / OCDE, Buenos Aires.
- “Jóvenes, salud e Internet: una mirada latinoamericana”, en *Boletín Latinoamericano Internet y Adolescencia*, Biblioteca Virtual sobre Adolescencia (www.adolec.org.mx).
- “Las marcas de la profesionalización avanzada: un acercamiento descriptivo a las tesis de maestría en comunicación del ITESO y de la Universidad de Guadalajara a través de sus referentes bibliográficos”, en *Comunicación y Sociedad*, número 7 (nueva época).
- “Apropiaciones y proyecciones de los medios a las mediaciones en el campo académico de la comunicación: una revisión de su impacto, veinte años después”, en *Anuario CONEICC de Investigación de la Comunicación*, volumen XIV, México.
- “Revistas de comunicación en México”, en *Estudios sobre las Culturas Contemporáneas*, número 25, Universidad de Colima, Colima.

- “Memoria, subjetividad y catástrofe. Ciudad interrumpida. Los casos de Guadalajara y Buenos Aires”, en *Catauro. Revista cubana de antropología*, número 14, Fundación Fernando Ortíz, La Habana.
- “Horizontes fragmentados: una cartografía de los miedos contemporáneos y sus pasiones derivadas”, en *Diálogos. Revista de la Federación Latinoamericana de Facultades de Comunicación Social*, número 75.
- “Subjetividad sitiada. Hacia una antropología de las pasiones contemporáneas”, en *e-misferica. Performance and politics in the Americas*, número 4.1, Hemispheric Institute (http://128.122.240.185/fmi/xsl/4_1/homepage.xsl?lay=homeXsl&find).
- “Migración latinoamericana: identidades, problemas, desafíos”, en *Oficios terrestres*, número 19, Universidad Nacional de La Plata, La Plata.
- “Condensaciones y desplazamientos: las políticas del miedo en los cuerpos contemporáneos”, en *e-misferica. Body matters / corpografías*, número 4.2. Hemispheric Institute (http://www.hemisphericinstitute.org/journal/4.2/esp/es42_index.html).

Departamento de Estudios Sociopolíticos y Jurídicos

- Prosiguió la investigación La tolerancia entre conservadores y progresistas en Guadalajara. Cuenta con dos documentos y un artículo publicable en una revista con arbitraje.
- Continúa la investigación Intelectuales y política en Jalisco a mediados del siglo XX en Jalisco.
- Terminó el proyecto Descentralización y evaluación del desempeño municipal, con los siguientes productos: “Los límites polí-

ticos de la capacidad institucional: un análisis de los gobiernos municipales en México”, en *Revista de Ciencia Política*, volumen 26, número 2, Santiago de Chile; “Gasto público y elecciones: una explicación política de la asignación de los presupuestos municipales en México”, en *Foro Internacional*, volumen 47, número 188, y “Do competitive elections produce better-quality governments? Evidence from Mexican municipalities, 1990–2000”, en *Latin American Research Review*, volumen 42, número 2.

- Se publicó el libro *Democracia electoral y calidad gubernativa: el desempeño de los gobiernos municipales en México*, ITESO, Guadalajara.
- Continúa el proyecto Redes internacionales de sociedad civil: estilos, personalidades, potencial.
- Prosiguió la investigación Procesos electorales en América Latina, con el que se da seguimiento a la situación político-electoral de 19 países latinoamericanos. Se publicó un artículo en *Reforma del estado y procesos electorales*, Universidad de Guadalajara, Guadalajara.
- Se mantiene en proceso la investigación Transparencia y rendición de cuentas. Se publicaron dos capítulos de libro y se presentó una ponencia internacional, además de que tres artículos fueron aceptados para publicarse durante 2008.
- Se continuó con la investigación Derecho Transparente.
- Concluyó la investigación Los derechos colectivos de los pueblos indígenas. Se publicaron cuatro artículos y queda pendiente de publicación un quinto con las conclusiones y la continuidad del trabajo sobre la guerra de Chiapas.
- Prosigue el tema El campo de los derechos humanos en México.
- Continúa la investigación Redes transnacionales y cambio político en México: hacia un proceso de socialización de normas

internacionales de violencia contra la mujer en el caso de asesinadas y desaparecidas en Ciudad Juárez.

- Continúa el proyecto La fuerza laboral femenina y las políticas públicas en el occidente de México a principios del siglo XXI. Se publicó un artículo.
- Continúa el Programa de desarrollo integral para la Sierra del Cuale.
- Tres investigaciones: Historia del PAN en los estados: los orígenes de Acción Nacional en Jalisco; Los dirigentes de Acción Nacional en Jalisco, y el Comportamiento electoral en Jalisco, produjeron tres ponencias: “Aportaciones del PAN Jalisco durante la primera fase del partido Acción Nacional”, en el Congreso WSSA 2007; “Auge electoral de la izquierda mexicana en 1988 y 2006”, en el Congreso ALAS 2007, y “El PAN en Jalisco de 1939 a 2006” en el Seminario Enciclopedia Jalisco Contemporáneo. También se publicó “Participación ciudadana e innovación política”, en la revista *Análisis Plural*.
- Continuó el proyecto Seguridad ciudadana y justicia penal, un diagnóstico con evidencia empírica sobre el estado de la seguridad ciudadana y la justicia penal en Jalisco desde la sociología jurídica.
- También prosiguió Reforma judicial en Jalisco, otro diagnóstico sobre las diversas áreas de la reforma judicial y su impacto en el desempeño económico y sus implicaciones sociales.
- Inició el proyecto del Primer Informe de Desarrollo Humano de Jalisco, con el Programa de las Naciones Unidas para el Desarrollo.

Departamento del Hábitat y Desarrollo Urbano

Continúan los trabajos de las investigaciones:

- Espacios públicos en la Cuenca del Ahogado.
- Estudio de viabilidad para la implementación de ecotecnologías en conjuntos.
- Generación de un sistema de parques mediante la recuperación de cauces hidrológicos.

Departamento de Matemáticas y Física

- Prosiguió el trabajo Almacenamiento de nitrógeno en nanotubos de carbono, sobre el que se concluyó el artículo “Energetics and structural properties of nitrogen molecules confined in a carbon capsule”, aceptado para publicación en *Journal of Computational and Theoretical Nanoscience*.
- También continúa Solubilidad de fulleroles $C_{60}-(OH)_{26}$ en agua, que tendrá aplicaciones en la medicina.

Departamento de Procesos de Intercambio Comercial

Además de continuar los trabajos de la Cadena productiva del tequila, se publicaron:

- “Desde la batalla diaria”, en *Inbound Logistics*, volumen 3, número 23, México.
- “¿Por qué vincular la mercadotecnia con la logística?”, en *Inbound Logistics*, volumen 3, número 30, México.

Departamento de Procesos Tecnológicos e Industriales

- Para el proyecto Secado solar de alimentos, se rediseñó y probó el secador solar indirecto tipo charola en el secado solar de piña, además de procesar la información obtenida. Se elaboró el

preproyecto sobre secado solar de carne de res en cuatro diferentes tipos de secadores solares (tres tipo charola y el tradicional) para estudiar y analizar su comportamiento y obtener información que indique la factibilidad de utilizar la energía solar como energético en estos procesos. Se instaló e instrumentó el secador de laboratorio vertical para su posterior utilización en la elaboración de curvas de secado de diversos alimentos. Se publicó “Secador solar indirecto tipo charola para el secado de piña”, en las *Memorias de la XXXI Semana Nacional de Energía Solar*.

- Se participó en el proyecto Optimización del proceso para la obtención de nopal deshidratado conservando las propiedades nutraceuticas del producto.
- Se publicaron “Fundamentals of mobility and overconstraint in kinematic chains and assemblies” y “Kinematic analyses in screw form and the determination of mobility and connectivity in single-loop kinematic chains”, ambos en *Mechanism and machine theory*.

Departamento de Salud, Psicología y Comunidad

Se continuó el trabajo de investigación del proyecto Desarrollo oral y de la lectoescritura en niños hispano-parlantes, sus hogares, salones de clase y comunidades en un contexto urbano en México, en colaboración con otras dos universidades estadounidenses, y una investigación sobre el envejecimiento en coordinación con el Campo Estratégico de Acción Pobreza y Exclusión del Sistema Universitario Jesuita.

Capítulo V Vinculación

Intervención social

Los trabajos de intervención social en el ITESO tienen como propósito contribuir al desarrollo de condiciones de vida más justas y equitativas, sobre todo de aquellas personas y comunidades en situaciones de pobreza, y en particular en el estado de Jalisco.

La intervención social también busca la producción de conocimiento para formular modelos, metodologías y propuestas de agendas y políticas públicas que sean referentes en los temas de derechos humanos y paz, ecología política, desarrollo regional y construcción de la ciudadanía, entre otros.

A través de las diferentes actividades de intervención, el Centro de Investigación y Formación Social (CIFS) atendió a 2 mil 750 personas, mediante asesorías, procesos formativos y de capacitación, además de participar de manera directa en procesos de gestión social. En seguida se mencionan las principales actividades realizadas en este campo por el CIFS y otras dependencias universitarias:

- Distintos pronunciamientos públicos sobre la *Ley de Transparencia y Acceso a la Información Pública*.
- Evaluación de la transparencia y capacidad de rendición de

cuentas de los gobiernos municipales de la zona metropolitana de Guadalajara.

- Organización del Foro Nacional de Ciudadanos en Movimiento por la Transparencia.
- Asesoramiento a distintas organizaciones en la elaboración de proyectos en salud pública y desarrollo urbano.
- Participación en los foros de consulta para elaborar el Plan Estatal de Desarrollo y en las mesas de trabajo para definirlo, convocados por la Secretaría de Planeación y Desarrollo del gobierno estatal, en particular en las mesas de Derechos Humanos, Participación Ciudadana, Cuestión Indígena, Transparencia y Rendición de Cuentas.
- Asesoramiento y apoyo a cooperativas de productores rurales en lo que se refiere a estrategias financieras y comerciales para impulsar una economía solidaria.
- Participación en la elaboración de una iniciativa de ley sobre economía solidaria, que se encuentra en discusión en la Cámara de Diputados.
- Apoyo a las negociaciones y el asesoramiento del sistema de abasto en las cooperativas del Sistema de Financiamiento Rural Alternativo.
- Participación en distintas iniciativas alrededor del problema del agua junto con diversas instancias: el Tribunal Latinoamericano del Agua, la Coalición de Organizaciones Ciudadanas por el Agua, la Corte Internacional Ambiental y el Instituto Mexicano para el Desarrollo Comunitario, AC (IMDEC).

Desde el Programa Institucional de Derechos Humanos y Paz se tuvo una presencia constante y crítica en cuanto a la situación de los derechos humanos en la región, y se mantuvieron acciones de aseso-

ramiento y capacitación a distintos organismos involucrados en la defensoría de los derechos humanos.

A partir del convenio de colaboración que el ITESO tiene con Amnistía Internacional, se realizaron distintas campañas para promover la participación de apoyo y denuncia ante varios casos y temáticas relacionados con los derechos humanos.

Se realizó un foro público de análisis de las gestiones de las comisiones de los derechos humanos en México.

El 10 de julio se participó en la presentación del “Informe sobre el desarrollo humano, México 2006–2007. Migración y desarrollo humano”. En la misma fecha el gobierno del estado, el congreso local, el ITESO y otras entidades relacionadas con el desarrollo social establecieron un acuerdo para elaborar el diagnóstico del Programa de las Naciones Unidas para el Desarrollo en relación con el desarrollo humano, que será realizado en el plazo de un año.

Actividades de formación de actores y organizaciones sociales

Se realizaron las siguientes actividades organizadas por distintas dependencias del ITESO:

- El Diplomado en Contraloría Social, en colaboración con la Universidad Veracruzana y la Secretaría de la Función Pública.
- El seminario “Organismos Públicos Autónomos”, con la participación de la Universidad Veracruzana, el Centro de Investigaciones y Estudios Superiores en Antropología Social de Occidente, la Universidad de Guadalajara y el Instituto de Transparencia del Estado de Jalisco.
- Dos cursos sobre resolución de conflictos, dirigidos principalmente a profesores, pero también con participación de público

externo. Atendieron los cursos un total de 60 personas.

- El Encuentro y Feria de Productos Agroecológicos y Artesanías, con la finalidad de dar a conocer lo relacionado con la producción agroecológica, sus posibilidades, la relación con el comercio justo y el consumo responsable. Asistieron alrededor de 140 productores y 200 alumnos y profesores. Se contó con la contribución de Oxfam de México para presentar una exposición fotográfica sobre comercio justo.
- El Foro Nacional de Migración, en coordinación con la Red Nacional Todos los Derechos para Todos y el Centro de Derechos Humanos de la Montaña de Guerrero. Se contó con la participación de 70 personas.
- Varios talleres de capacitación para la gestión del desarrollo local y el desarrollo de capacidades directivas, socioempresariales y ciudadanas, para aproximadamente 90 líderes comunitarios de 22 municipios del sur de Jalisco.
- Un Diplomado de Periodismo, en Ciudad Guzmán, Jalisco.
- El apoyo a la Universidad Intercultural Ayuuk, en Oaxaca. Se diseñó y se puso en operación un centro experimental de agroecología.
- En la Sierra Huichola, el fortalecimiento de los vínculos en las escuelas, desde la perspectiva de consolidar un programa educativo que abarque el conjunto de la sierra.
- En la Tarahumara, la colaboración para la formulación de un proyecto de formación de líderes rarámuris y maestros.
- El apoyo en la coordinación académica del programa de maestría para prestadores de servicios, que lleva a cabo la Financiera Rural, desde un modelo de aprendizaje a partir de la práctica.
- El Cuarto Encuentro Anual Regional del Maíz, que contó con la participación de cien personas que forman parte de organizaciones campesinas y civiles.

- Cuatro talleres de formación de promotores sobre maíces nativos y el asesoramiento para la elaboración de materiales didácticos para organizaciones indígenas y de agroproductores en los estados de Chiapas, Tabasco y Veracruz, como parte de las actividades que constituyen el convenio que se tiene con el Fomento Educativo.
- La conclusión del Diplomado en Educación y Cultura y el inicio de otro dedicado a la formación de públicos, en el marco del convenio de colaboración con el Consejo Nacional para la Cultura y las Artes y en estrecha colaboración con la Secretaría de Cultura de Jalisco.
- El Diplomado en Estrategias Directivas, a 280 directores de telesecundaria del estado de Jalisco.

Vinculación con la empresa

Hace diez años el ITESO inició el metaprograma de apoyo universitario a la microempresa, del que se derivó el Centro Universidad Empresa, cuyos propósitos son el desarrollo de proyectos de vinculación para la mejora de las pequeñas empresas y la articulación productiva; la formación de emprendedores e incubación de empresas; la formación de actores sociales para el desarrollo económico, y la formación para la inserción laboral y profesional de los egresados.

Desarrollo de la Micro y Pequeña Empresa

Durante 2007 se realizaron 52 proyectos de intervención para la mejora de 44 empresas, en convenio con el Fondo Jalisco (FOJAL) y el Consejo Estatal de Ciencia y Tecnología (Coecytjal). En estos proyectos participaron 193 alumnos, en diferentes modalidades académicas:

108 en Proyectos de Aplicación Profesional, 37 en seminarios de tesis, 20 en otras asignaturas y 28 como prestadores de servicio social.

El convenio de colaboración con la Universidad de Duquesne, en Pittsburgh, con el apoyo económico de la Higher Education for Development y la Agencia de Estados Unidos para el Desarrollo, permitió el intercambio de profesores. Estuvieron en el ITESO dos profesores de la citada universidad, que dictaron conferencias para alumnos y profesores y también para el público en general. Seis profesores del ITESO fueron a conocer el modelo y las metodologías de apoyo a la incubación y a las micro y pequeñas empresas que desarrollan en el Centro de Desarrollo de las Pequeñas Empresas (SBDC, por sus siglas en inglés) de la universidad estadounidense.

En el ámbito regional, cabe destacar la recuperación de experiencias de los cursos de formación para agentes de articulación productiva realizados por el Centro Universidad Empresa en años anteriores y la elaboración de nuevas propuestas de formación para articuladores y profesores, que se ofrecen a través de la Secretaría de Promoción Económica y la Red Estatal de Articuladores Productivos, de la que somos fundadores.

Jóvenes Emprendedores (JovEm)

En 2007 se atendieron 700 demandas de estudiantes, egresados, empleados de ITESO y personas externas a la universidad interesados en iniciar su propia empresa. Se impartieron cuatro talleres orientados al desarrollo de ideas de proyectos productivos, la formación del emprendedor y la preparación de planes de negocios. Participaron en los talleres y se asesoraron a 110 emprendedores.

Se realizaron 20 sesiones informativas del proyecto y se impartieron once talleres de simuladores de negocio, con la participación de 229 alumnos.

En la incubadora de empresas de base genérica egresaron 17 nuevas empresas, que crearon 30 empleos. Al finalizar el año había diez nuevos proyectos en proceso de selección. Para la operación de la incubadora se mantuvo el convenio con la Secretaría de Economía y el Consejo Estatal de Promoción Económica (CEPE) para el otorgamiento de incentivos del programa Fondo para Pequeñas y Medianas Empresas.

Para fortalecer la formación de emprendedores y apoyar la incubación de empresas, se impartió un curso para consultores en incubación con un total de 23 consultores participantes.

Bolsa de Trabajo

Se atendió a mil 738 empresas. Se publicaron 3 mil 848 vacantes y los empleadores realizaron 9 mil 774 búsquedas de candidatos. Se atendió a 975 egresados y 354 alumnos.

La Sexta Feria del Empleo y Emprendimiento convocó a 40 empresas y mil 300 asistentes (alumnos y egresados). Destaca el apoyo al reclutamiento laboral organizado en el campus, con la participación de siete empresas y la asistencia de 201 candidatos.

En respuesta a las demandas de practicantes, se operaron 107 proyectos de intervención en 39 empresas, a través del proyecto Construcción de Experiencias Profesionales (CEP), con la participación de 105 estudiantes.

Programa de Gestión de la Innovación y la Tecnología

Durante 2007, los propósitos de este programa fueron: desarrollar una cultura de gestión tecnológica en el empresario, la formación de especialistas y la implantación de los mecanismos correspondientes en las empresas industriales de Jalisco con énfasis en las pequeñas y medianas empresas; extender la práctica de la inteligencia competi-

va para la innovación continua y el alto desempeño de las organizaciones, en particular en los sectores farmacéutico, agropecuario, alimentario y de las tecnologías de información.

Para cumplir con esos propósitos se realizaron varias actividades que se detallan en seguida:

- La incubadora de empresas de base tecnológica consiguió fondos por 2 millones 757 mil pesos para la instalación de un laboratorio de ensamble de prototipos electrónicos, la construcción del edificio de la incubadora y el equipamiento de un laboratorio de videojuegos.
- Se consiguieron fondos para apoyar a las empresas que reciben asesoramiento de esta incubadora.
- Se consiguieron fondos del Programa para el Desarrollo de la Industria del Software de la Secretaría de Economía para cinco empresas y capital semilla para tres nuevas empresas de la incubadora.
- Se administró el capital semilla de seis empresas.
- Egresaron once empresas de esta incubadora y, a finales de año, ocho empresas estaban en proceso de incubación.
- El programa ofreció 15 consultorías a distintas empresas y realizó ocho estudios de inteligencia competitiva.

Cátedras

En 2007 la Cátedra Konrad Adenauer abordó el tema de la economía de mercado con responsabilidad social, para lo cual se desarrollaron las siguientes actividades:

- El panel “Trayectorias laborales: especializarse o diversificarse”, en el que se presentó el estudio comparativo entre México y la

Unión Europea del comportamiento de los mercados laborales desde las competencias educativas.

- La presentación de las Memorias 2006.
- La conferencia “El premio economía social de mercado de la Fundación Konrad Adenauer en Alemania”.
- La conferencia: “Empresarios, trabajadores y sociedad en la construcción de la Unión Europea”.
- La conferencia: “Hacia una agenda para el desarrollo de México con responsabilidad social”.
- El panel “Los riesgos de recesión internacional y su impacto socioeconómico en México”.

En el marco de la Cátedra Luis Hernández Prieto, SJ, se trabajó en el desarrollo del diagnóstico regional de residuos electrónicos. En este estudio participaron estudiantes, egresados y profesores en colaboración con las autoridades de la Dirección de Ecología de Zapopan y con los miembros de la Red Mexicana de Manejo Ambiental de Residuos.

Foros, seminarios y congresos

En junio de 2007 el ITESO fue la sede del XIII Foro Mundial de la Asociación Internacional de Escuelas de Negocios de Universidades Jesuitas (IAJBS, por sus siglas en inglés), que tuvo como tema “La responsabilidad social corporativa”. Empresarios, académicos y líderes de organizaciones nacionales e internacionales se reunieron para discutir cómo construir una organización socialmente responsable que sea a su vez competitiva y eficaz; cuál es el rol y la responsabilidad de las organizaciones ante su entorno local, regional o global; las implicaciones económicas, éticas, legales y sociales que conlleva la responsabilidad social corporativa, y la visión de los diferentes agentes económicos, sociales y gubernamentales sobre el tema.

La actividad contó con la participación de 60 conferencistas y ponentes representantes del sector empresarial y de organismos gubernamentales y sociales provenientes de 14 países, entre ellos, Colombia, Guatemala, Perú, Uruguay, México, España, Estados Unidos, Indonesia, Canadá y Líbano.

En mayo, el ITESO organizó el XI Congreso Internacional de Investigación en Ciencias Administrativas de la Academia de Ciencias Administrativas, con el tema “Ciencia, tecnología e innovación: retos para la administración en el siglo XXI”. Participaron 416 académicos con la representación de 38 instituciones de educación superior extranjeras y 74 nacionales.

La Universidad también fue sede del 34 Congreso Nacional del Consejo Nacional de Enseñanza en Psicología y del IV Congreso Nacional de la Sociedad Mexicana de Psicología Social. A la primera actividad asistieron mil 500 congresistas.

Del 8 al 10 de noviembre, se celebraron los 40 años de la Licenciatura en Ciencias de la Comunicación. En esos tres días se habló, entre otros temas, de la configuración en México de los sistemas de comunicación, la creatividad en televisión, la comunicación y la seguridad; además, hubo charlas y muestras de los trabajos de varios directores de cine, productores de televisión y periodistas.

Del 24 al 28 de septiembre se celebró el X Aniversario de la Licenciatura de Relaciones Internacionales con una serie de conferencias y mesas de diálogo sobre la globalización y sus efectos a escala local e internacional, así como de la paradiplomacia y la propia disciplina y su entorno socioprofesional.

Del 23 al 25 de abril se realizaron las XI Jornadas de Derecho, que examinaron los retos jurídicos del escenario político actual. Y para julio, se organizó el Seminario Internacional en Gestión Gubernamental y Políticas Públicas para el Desarrollo.

Por primera vez, y en el marco de los 50 años del ITESO, del 12 al

16 de noviembre se celebró la Semana de las Ciencias Políticas y la Gestión Pública, la cual se tituló “Desarrollo institucional local: fortaleciendo la institución municipal”.

El ITESO colaboró con la Sociedad Mexicana de Estudios Electorales, la Universidad de Guadalajara, el Instituto Federal Electoral y el Instituto Electoral del Estado de Jalisco, en la organización del XIX Congreso Nacional y II Internacional de Estudios Electorales, que se celebró en Guadalajara los días 21, 22 y 23 de noviembre.

Intercambio de estudiantes

En el año, 291 estudiantes participaron en programas internacionales y nacionales; por primera vez el número de mujeres y de hombres fue igual. Estos alumnos estudiaron en universidades de Alemania, Argentina, Australia, Brasil, Canadá, Chile, Colombia, Ecuador, España, Estados Unidos, Finlandia, Francia, India, Irlanda, Italia, México, Puerto Rico y Uruguay. En su mayoría, los alumnos son de las carreras de Ciencias de la Comunicación, Comercio Internacional, Mercadotecnia, Derecho y Diseño. Los países con mayor demanda fueron, como en otros años, España, Argentina, Estados Unidos, Chile y Francia. El programa de becas para intercambio benefició a un total de 15 alumnos.

Durante el Verano se ofrecieron cursos para los alumnos del ITESO en la Pontificia Universidad de Comillas, de España; el Instituto Nacional de Telecomunicaciones, de Francia; la Fundación CUOA, de Italia; la New York Film Academy, de Estados Unidos, y la Universidad de San Diego, en el mismo ITESO.

Relaciones institucionales

Durante 2007 se firmaron 142 convenios con los sectores empresarial y educativo, con diversas asociaciones civiles y con el sector público.

Los convenios vigentes son 445. También se renovaron y se establecieron nuevos acuerdos de cooperación e intercambio, con el propósito de contribuir a la internacionalización de la educación y ofrecer a los alumnos y profesores del ITESO un mayor número de opciones.

Se firmaron acuerdos de este tipo, además de los mencionados en otros capítulos, con la Universidad de San Francisco, de Estados Unidos; la Universidad de Ulm, de Alemania; la Universidad París XII, de Francia; la Universidad Santiago de Compostela, de España; la Universidad Edith Cowen, de Australia, y el Instituto Nacional de Telecomunicaciones, de Francia.

Hospedamos y coordinamos dos programas de verano, ambos con una duración de seis semanas. En los cursos de la Universidad de Arizona participaron 50 alumnos y en el programa de la Universidad de San Diego se recibió a 223 estudiantes de Estados Unidos y a 48 alumnos del propio ITESO.

En febrero se acordó el otorgamiento al ITESO de la licencia académica del *software* de diseño electrónico de la empresa Cadence, siendo la primera institución mexicana en obtener tal distinción. El *software* es de los más importantes en la industria electrónica a nivel mundial.

Asimismo, se formalizó el convenio con la Secretaría de Educación Jalisco para participar en el Programa de Formación de Directivos que ofrece la propia Secretaría. Además, el ITESO participa como universidad fundadora de la Red Latinoamericana de Convivencia Escolar, con otros planteles del Sistema Universitario Jesuita (SUJ), la Pontificia Universidad Católica de Chile y la Universidad de Costa Rica. La Red inició sus actividades el 28 de agosto de 2007.

El Consejo Nacional de Ciencia y Tecnología aprobó apoyos, mediante la modalidad de fondos mixtos con el gobierno de Jalisco, para una investigación que generará el “Modelo de construcción colaborativa de prácticas educativas innovadoras para la educación básica”. Es una investigación que involucra a 101 escuelas

secundarias públicas de varias zonas escolares en el estado. Se trata de un proyecto interinstitucional en el que participan también la Universidad de Guadalajara, la Universidad Pedagógica Nacional y la Secretaría de Educación Jalisco.

Difusión de la producción académica

Durante 2007 el ITESO publicó 24 libros, 75 por ciento de ellos en coedición con otras instituciones; 15 son novedades editoriales y nueve son reimpressiones. Entre las novedades se encuentran libros de académicos de la Universidad, como son:

- *Democracia electoral y calidad gubernativa. El desempeño de los gobiernos municipales en México*, de Carlos Moreno Jaimes.
- *Acceso a la información pública gubernamental. La gestación de una ley desde las organizaciones cívicas*, de Juan Manuel Ramírez Sáiz.
- *Alteridad. Un recorrido filosófico*, de Javier Ruiz de la Presa, coeditado con la Universidad Iberoamericana Puebla.
- *Un camino hacia la innovación. Cómo transformar su organización en época de turbulencia*, de Carlos Rodríguez Combeller, coeditado con la Universidad de Colima.
- *Respuestas locales frente a la globalización económica. Productos regionales de la Costa Sur de Jalisco, México*, coordinado por Jaime Morales y Peter R. W. Gerritsen, y coeditado con la Universidad de Guadalajara y la Red de Alternativas Sustentables Agropecuarias de Jalisco.

El catálogo editorial del ITESO se vio enriquecido también con importantes traducciones, como:

- *Sociología del riesgo*, del alemán Niklas Luhmann, coeditado con la Universidad Iberoamericana Ciudad de México.
- *La metrópoli de los individuos*, del francés Alain Bourdin, coeditado con la Universidad Iberoamericana Puebla, la Embajada de Francia en México y la Benemérita Universidad Autónoma de Puebla.
- *El amor y la sexualidad en la Biblia*, del francés Pierre Debergé, coeditado con la Universidad Iberoamericana Torreón y la Universidad Iberoamericana Ciudad de México.

La calidad y vigencia de nuestro fondo editorial se ratifica año con año: poco más de la tercera parte de los libros que se publicaron durante 2007 son reimpresiones, entre las que destacan:

- La cuarta reimpresión de *Tras las vetas de la investigación cualitativa*, coordinado por Rebeca Mejía Arauz y Sergio Antonio Sandoval. Este libro, publicado por primera vez en 1998, reúne trabajos de Leslie Reese, Rossana Reguillo, Raúl Fuentes Navarro, Sonia Reynaga, Luis González Martínez, Miguel Bazdresch y los propios coordinadores.
- La tercera reimpresión de *La invención de lo cotidiano. Tomo I*, del historiador francés Michel de Certeau, coeditado con la Universidad Iberoamericana Ciudad de México.

Para alcanzar los fines de la difusión de la producción académica del ITESO es importante que nuestras publicaciones lleguen a sus destinatarios. Para ello se cuenta ahora con una red de distribución y comercialización integrada por 32 distribuidores nacionales e internacionales y 121 puntos de venta, de los cuales 14 están en el extranjero, entre otros en países como España, Chile, Argentina, Colombia y Estados Unidos.

Además, se realizó la promoción y venta de nuestras publicaciones en 43 ferias de libro y foros especializados, diez de ellos atendidos de manera directa y el resto a través del trabajo conjunto con la Red Nacional Altexto y el SUJ.

De esta manera, las publicaciones del ITESO estuvieron en las ferias del libro más importantes del mundo, a saber la Feria del Libro de Frankfurt, Alemania, y la Feria Internacional del Libro de Guadalajara, así como en las principales ferias del país.

Asimismo, el ITESO, junto con la Universidad de Colima, coordinó y llevó la representación de las editoriales universitarias de México a la Feria Internacional del Libro de Buenos Aires, Argentina, y al XXVII Congreso Internacional de la Asociación de Estudios Latinoamericanos (IASA, por sus siglas en inglés) celebrado en Montreal, Canadá.

Educación continua

En el año se operaron 56 programas de diplomados: 25 en gestión empresarial, tres de los cuales fueron programados por primera ocasión; siete en gestión pública y social, todos en su primera edición; ocho en gestión tecnológica e informática, cuatro impartidos por primera vez; 16 en formación humana y salud integral, ocho de ellos se impartieron por primera ocasión.

Vale la pena señalar además que el ITESO ofreció, como parte de su trabajo en este campo:

- Ocho diplomados “El director, la calidad y la innovación en la escuela”, para apoyar al sistema de telesecundarias, tres en la zona metropolitana de Guadalajara y cinco en distintas ciudades Jalisco.
- Los talleres sobre cadenas productivas forestales, con la Comisión Nacional Forestal (Conafor).

- El diplomado en actualización de la gestión pública y un curso en presentaciones efectivas, para la profesionalización del servicio público, que se impartieron a dos grupos de la Secretaría de Administración del Estado de Jalisco.
- El diplomado en políticas públicas y desarrollo de las comunidades indígenas, en el estado de Chihuahua, en colaboración con la Comisión Nacional de Desarrollo de los Pueblos Indígenas.
- El diplomado en gestión para el desarrollo social y humano, para la Dirección General de Desarrollo Social y Humano del Ayuntamiento de Zapopan.
- Un diplomado en auditoría de la obra pública junto con la Auditoría Superior del Gobierno del Estado de Jalisco, que está en curso.
- Tres diplomados: uno en sexología y dos en sexualidad y género, en coordinación con el Departamento de Salud, Psicología y Comunidad, para la Secretaría de Salud Jalisco.
- Dos diplomados de diferentes áreas, como continuación de las actividades relacionadas con el convenio con el Centro Cultural Tampico para la realización de diplomados y cursos en sus instalaciones.
- Un diplomado en derechos humanos laborales, en el estado de Chihuahua, junto con el Centro de Reflexión Laboral, AC (CEREAL).

En el cuadro de la siguiente página se muestran los grupos y alumnos atendidos.

Por su parte, el sistema de educación abierta atendió a cuatro alumnos en alfabetización, 19 en primaria, de los cuales se certificaron nueve; 150 en secundaria, de los cuales se certificaron 35, y 133 en el Bachillerato Intensivo Semiescolarizado, que certificó la primera generación formada por 19 alumnos.

Área de conocimiento	Grupos 2006	Grupos 2007	Crecimiento o decremento %	Alumnos 2006	Alumnos 2007	Crecimiento o decremento %
Gestión empresarial	97	209	115.46	1,921	4,259	121.71
Gestión tecnológica e informática	9	14	55.56	139	204	46.76
Gestión pública y social	101	25	-75.25	3,048	1,205	-60.47
Arte, cultura y oficios	30	6	-80.00	408	128	-68.63
Formación humana y salud integral	59	75	27.12	1618	1,917	18.48
Total	296	329	11.15	7,134	7,713	8.12

Comunicación social

Dentro del marco de la organización de los festejos de los 50 años, se cambió el logotipo institucional, como se ha hecho cada diez años. Hemos actualizado el símbolo que representa gráficamente al ITESO, manteniendo sus rasgos fundamentales.

En julio, se propuso a la comunidad universitaria y a la sociedad regional y nacional una campaña institucional con un concepto basado en el diálogo, desde los valores y las intenciones de la Universidad, como la inteligencia para la transformación social y el espíritu de libertad sin condición. Más allá de los importantes logros del ITESO en su historia, la campaña muestra las esperanzas y los deseos de la tarea universitaria e invita a hacer algo por las personas de la ciudad, el país y el mundo. La idea rectora que acompañó la campaña es: “50 ideas para transformar el mundo. Está en tu espíritu”.

El ITESO se consolidó como la universidad privada de la región con más presencia en los medios de comunicación locales, la que pasó de 3.8 en 2006 a 4.8 impactos diarios en promedio durante el año, lo que incluye entrevistas, notas informativas y coberturas en la prensa escrita, la radio, la televisión y los sitios de Internet, referidos a

las actividades académicas de investigación, docencia y vinculación del ITESO, así como a los puntos de vista de distintos académicos acerca de los acontecimientos nacionales e internacionales.

Al cierre del año, la revista de profesiones *Magis*, editada bimestralmente, cuenta con 8 mil 496 suscriptores, todos egresados de la Universidad; de ellos, 2 mil 210 son nuevos. Con un tiraje de 9 mil ejemplares, la revista se distribuye a egresados, empleados y profesores del ITESO, así como a otras instituciones. Además, se vende en las librerías de la ciudad y en las universidades del SUJ.

Por su parte, la revista *Magis* en su versión electrónica recibió un total de 55 mil 12 visitantes, lo que representa un promedio de 4 mil 584 visitantes al mes.

El ITESO participó por tercer año en el Comité Organizador del Premio Jalisco de Periodismo, junto con la Universidad de Guadalajara, la Universidad del Valle de Atemajac y los principales medios de comunicación locales.

Egresados

En coordinación con la Asociación de Egresados de ITESO, AC, se realizaron trece conferencias del ciclo Educar Educándonos, con una asistencia promedio de mil personas, lo que representa un crecimiento de 55 por ciento en relación con 2006.

Por primera ocasión, se elaboró y se distribuyó un boletín electrónico mensual para los egresados, con información sobre las distintas actividades y los proyectos de la Universidad.

Se realizaron 16 reuniones generacionales en las instalaciones del ITESO. Se prestó el apoyo necesario para su organización y seguimiento.

Capítulo VI

Desarrollo institucional

En Primavera de 2007 hubo 603 solicitudes de ingreso, 551 candidatos fueron admitidos y se inscribieron 459 estudiantes. En este periodo se incrementaron todos los rubros en relación con 2006.

En Otoño de 2007, las solicitudes fueron mil 936; mil 843 aprobaron el examen de admisión y se inscribieron mil 427 alumnos. En este periodo aumentaron los solicitantes y los admitidos, aunque hubo una disminución de 17 alumnos en la inscripción respecto a 2006.

En 2007 se mantuvo el número de becas totales que el ITESO otorga a los alumnos de primer ingreso.

El número de solicitantes se incrementó gracias al seguimiento personalizado a cada uno de los jóvenes, además de que se aumentó el número de preparatorias visitadas por el ITESO. Se instaló un plan de promoción telefónica y se envían boletines electrónicos a los posibles aspirantes.

El ITESO fortaleció sus lazos con los orientadores vocacionales de las preparatorias y colaboró de manera directa, en algunas preparatorias, con su proceso de orientación. Además, fue sede del congreso docente anual de la Asociación Jalisciense de Instituciones de Educación Media Superior.

Como parte de la integración del Sistema Universitario Jesuita (SUJ) se ha conjuntado la promoción del ITESO con la de las otras universidades confiadas a la Compañía de Jesús en México.

Sistema de información administrativa

En 2007 se buscó contar con la información financiera por centros de costos. Gracias a la funcionalidad del nuevo sistema de información administrativa y a la aplicación de criterios claros y transparentes de asignación y distribución de costos, se presentó ante los principales organismos colegiados y directivos de la institución la información de los centros de costos correspondiente al ejercicio 2006 y al periodo entre enero y junio de 2007.

Se elaboraron y presentaron en tiempo y forma, bajo la nueva normatividad contable para organizaciones no lucrativas, los estados financieros con su respectivo dictamen, fiscal y financiero, así como el aviso de renovación como donataria autorizada.

Respecto a la consolidación del sistema de información administrativo, en lo que respecta al módulo financiero y de recursos humanos, se estableció un grupo de trabajo para dar seguimiento al sistema; se migraron a la nueva versión las bases de datos de los estados financieros y de recursos humanos. Ambos módulos se sustentan ahora en un esquema de alta disponibilidad que reduce los riesgos y tiempos de interrupción del sistema. Se implementó la nueva versión de la herramienta Discoverer que permite una mayor funcionalidad para la generación de reportes, junto con la capacitación a usuarios.

Por otra parte, se generaron requerimientos y se desarrollaron sistemas de información y soporte operativo para una interfaz de ingresos, para la administración y gestión curricular de los Proyectos de Aplicación Profesional (PAP), actualización de domicilios, Bolsa de Trabajo, traspasos presupuestales y cobranza.

Financiamiento educativo

En el año se otorgó una cifra que supera los 136 millones de pesos en apoyos financieros a los estudiantes de licenciatura y posgrado de la Universidad. Con ello, el ITESO refrenda su interés de ayudar a cubrir el costo de los estudios universitarios a los estudiantes de diversos sectores socioeconómicos y culturales de la sociedad que más lo necesitan.

En el ciclo escolar de Primavera, se otorgó apoyo financiero a 3 mil 334 alumnos; en Verano a 924 y en Otoño 3 mil 579 alumnos; lo que representa una cobertura financiera que rebasa 43 por ciento de la población estudiantil.

El ITESO continuó ofreciendo crédito educativo a largo plazo con recursos propios. Este crédito se cotiza en Unidades de Inversión (UDIS) con un interés del 4.5 por ciento anual y se paga al término de los estudios, en el mismo plazo del cual se gozó del crédito.

A partir del periodo de Primavera de 2006, el apoyo financiero tanto en créditos como en becas cubre las materias extracurriculares de los programas educativos de licenciatura y posgrado. Asimismo, se siguieron otorgando las becas a las familias cuyos hijos estudian al mismo tiempo en el ITESO: 10 por ciento de beca si hay dos hermanos

	Primavera		Verano		Otoño	
	Beneficiados	Monto en pesos	Beneficiados	Monto en pesos	Beneficiados	Monto en pesos
Alumnos con beca	2,549	32'720,908	607	2'375,214	2,744	33'739,794
Alumnos con crédito	2,396	31'206,633	581	2'196,259	2,577	33'909,283
Total*	3,334	63'927,541	924	4'571,473	3,579	67'649,077

* El total de los beneficiados no es una suma porque más de la mitad de los alumnos goza de crédito y beca simultáneamente.

inscritos en la universidad; 15 por ciento si son tres, y 20 por ciento si son cuatro o más.

Capacitación de personal

En 2007 se realizaron 45 actividades de capacitación del personal que atendieron a 626 miembros de la comunidad en 638 horas de formación, en rubros como: desarrollo personal y laboral desde la espiritualidad ignaciana, gestión de personal, cultura de servicio, control de plagas, idiomas, manejo de conflictos, comunicación oral y escrita, y levantamiento de heridos.

Destaca el diplomado en seguridad que cursó el equipo del área de seguridad de la Oficina de Servicios Generales, en el que participaron 32 integrantes de este grupo.

Sistemas de información

Con la finalidad de mejorar el acceso a los servicios de información que actualmente se ofrecen tanto a alumnos como a personal docente y de apoyo, se incrementó de manera sustancial el nivel de confiabilidad y capacidad de procesamiento de los sistemas informáticos. Para lograrlo, se incorporaron balanceadores de carga, así como *clusters* de servidores para bases de datos. Con esta plataforma, en 2008 será posible añadir sistemas de información vía Internet.

En 2007 se desarrollaron nuevas aplicaciones, entre las que destacan el sistema de seguimiento académico y administrativo de alumnos, la consulta de resultados de admisión vía Internet y la consulta de las ofertas de la Bolsa de Trabajo, también en Internet.

Para facilitar el uso de los servicios de tecnologías de información que ofrece el ITESO a la comunidad universitaria, se creó una página de Internet dentro del portal institucional que informa de

todos estos servicios, incluyendo guías de uso y configuración, así como los reglamentos y políticas referidos a los sistemas de información.

A partir de la renovación tecnológica que se realizó en 2006, se inició el proceso de consolidación de servidores con tecnología de virtualización, el que se ha convertido en muy poco tiempo en un referente importante de esta tendencia tecnológica en México. Con estas acciones ha sido posible reducir los costos de operación e incrementar la disponibilidad de los servicios informáticos. Para finales de 2007 estaban virtualizados un total de 44 servidores sobre una plataforma de seis servidores físicos, que generan ahorro en el consumo de energía eléctrica, espacio en las salas de servidores, economías en la adquisición de equipo de cómputo y alta disponibilidad de los servicios de cómputo.

Se modificó la arquitectura de conexión de la red inalámbrica del campus, pasando a un esquema centralizado que brinda un nivel de confiabilidad superior al anterior, así como mayores facilidades para la conexión y la administración de la red. Se adquirieron 18 puntos de acceso, incorporando los edificios A, B, C, R, W y varios espacios de trabajo al aire libre a la zona de cobertura inalámbrica del campus. El ancho de banda de conexión a Internet se incrementó 50 por ciento, por lo que alcanza 30 mega bits por segundo sin incremento en el costo del enlace. Se reemplazaron e instalaron nuevos enlaces de fibra óptica desde los edificios R, B, C e I hacia la sala de servidores del edificio T, lo que incrementó la velocidad de transmisión en la red interna. Cabe subrayar que la seguridad física de la sala principal de servidores se mejoró al instalarse un sistema antiincendios.

Con la finalidad de apoyar la administración de proyectos dentro de la Universidad, así como los PAP, se adquirió la licencia de la herramienta Microsoft Project.

Edificios e infraestructura

En 2007 continuaron los esfuerzos para actualizar el equipamiento de los laboratorios, como una condición necesaria para elevar la calidad académica. Así, durante el año se consiguió la habilitación y el equipamiento de una primera etapa del laboratorio de Ingeniería de Alimentos. Esta inversión representó poco más de 5 millones de pesos entre obra civil y el equipamiento previsto. Se dieron las primeras gestiones para la habilitación de nuevos laboratorios para Psicología, que están disponibles a partir de la segunda quincena de enero de 2008. También se renovaron las instalaciones de los laboratorios de los departamentos de Electrónica, Sistemas e Informática, y del Hábitat y Desarrollo Urbano.

En el marco de las celebraciones por los 50 años del ITESO, con motivo del XXIV Encuentro Deportivo del SUJ, y dada la importancia de las actividades deportivas en la formación de los estudiantes, se renovaron las instalaciones deportivas con las siguientes construcciones:

- Graderías para 500 espectadores en la cancha principal de atletismo.
- Baños para hombres con 14 regaderas y otros servicios.
- Baños y vestidores para mujeres con 12 regaderas y otros servicios.
- Acondicionamiento de la pista de atletismo con 400 metros de longitud y ocho carriles.
- Cancha de voleibol de playa.
- Fosa de salto profesional.
- Sanitarios en las canchas sur de fútbol.

También, se construyó un puente para discapacitados en tercer nivel entre el edificio T y F; se complementó la infraestructura de la planta

de tratamiento de agua con un estanque artificial para el almacenamiento de aguas tratadas con capacidad de mil 300 metros cúbicos y equipo de bombeo para cubrir el riego de las canchas y áreas verdes de toda la superficie del campus.

Nombramientos y comunicaciones

Nombramientos del Rector

En uso de las atribuciones que el *Estatuto orgánico* concede al Rector, fueron nombrados o ratificados:

- La Mtra. Catalina Morfín López fue ratificada como jefa del Centro de Formación Humana, a partir del 8 de enero de 2007.
- El Mtro. Carlos Arturo Corona Caraveo, fue nombrado jefe interino del Centro Universitario Ignaciano, a partir del 16 de enero de 2007.
- La Lic. María de Lourdes Cisneros Flores fue ratificada como jefa del Centro de Lenguas, a partir del 28 de enero de 2007.
- La Mtra. Leonor Ahuja Sánchez fue ratificada como jefa del Departamento de Economía, Administración y Finanzas, a partir del 28 de abril de 2007.
- El Mtro. Everardo Camacho Gutiérrez fue ratificado como jefe del Departamento de Salud, Psicología y Comunidad, a partir del 28 de abril de 2007.
- El Dr. Julio Miguel Ángel Bazdresch Parada fue ratificado como jefe del Departamento de Educación y Valores, a partir del 1 de mayo de 2007.
- El Mtro. Alfonso Hernández Barba fue ratificado como jefe del Centro de Promoción Cultural, a partir del 1 de junio de 2007.

- El Ing. José Francisco Javier Quiroga Martiñón fue nombrado jefe interino de la Oficina de Personal, a partir del 1 de septiembre de 2007.

Otras comunicaciones relevantes

- La Mtra. Georgina Infante Betancourt fue nombrada representante titular del Consejo Universitario ante la Junta de Gobierno, a partir del 11 de abril de 2007.
- La Mtra. Magdalena Sofía de la Peña Padilla fue nombrada como representante suplente del Consejo Universitario ante la Junta de Gobierno, a partir del 2 de mayo de 2007.
- La Junta de Gobierno aprobó la creación de la Maestría en Gestión de Instituciones de Salud, a partir del 12 de marzo de 2007.
- El Ing. Héctor Manuel Acuña Nogueira, SJ, Rector del ITESO, previa consulta al Consejo de Rectoría, comunicó el establecimiento de las políticas de información y gestión de las actividades relacionadas con la educación continua, a partir del 7 de noviembre de 2007.
- La Junta de Gobierno prorrogó el periodo del Ing. Héctor Manuel Acuña Nogueira, SJ, como Rector del ITESO, hasta el 7 de julio de 2008.

Capítulo VII

Retos del ITESO

El contexto que rodea los primeros 50 años del ITESO es semejante al que vivieron los fundadores del ITESO, y también al que se experimentaba cuando se formularon las Orientaciones Fundamentales de esta Casa de Estudios, pues todavía sigue siendo imperativo caminar hacia una transformación estructural de la sociedad, que tenga como horizontes la consecución de la igualdad en los planos económico, político y cultural, el establecimiento de la solidaridad en las relaciones sociales y la convicción de que es posible dar cauce racional a las interacciones entre las clases y los individuos.

Por eso, el ITESO continúa deseando y continuará buscando:

- Impactar en la sociedad por medio de la formulación de políticas públicas.
- Adoptar los medios y recursos necesarios para influir en las políticas públicas.
- Asumir los gestos proféticos de anuncio y denuncia que puedan cuestionar al sistema vigente.
- Participar en asociaciones, movimientos sociales y otros foros de importancia política efectiva.
- Tomar posición pública frente a los acontecimientos sociales más relevantes y urgentes.
- Promover la defensa de los derechos humanos y de la paz.

- Educar sin ningún tipo de discriminación.
- Enseñar de manera explícita y realizar la igualdad esencial entre hombre y mujer.
- Desarrollar un conjunto de competencias que le permitan a cada persona insertarse en su realidad y poder influir activamente en ella.

Estas tareas son parte integrante de nuestra misión, ya que nos animan a continuar en la cotidiana construcción de un mundo más humano y más justo.

Además, la Universidad está invitada a cambiar sus métodos para educar, innovar sus relaciones con la sociedad y promover la igualdad de consideración de cualquier ser humano, así como formar a sus estudiantes para que se encarguen de la realidad, asuman con madurez la condición humana y extiendan lazos solidarios con los más débiles.¹

Es cierto que la presencia del ITESO se evidencia en el ejercicio profesional de sus egresados y en las empresas que éstos han impulsado para beneficio de muchos. Hacer presentes sus logros coadyuvará a fortalecer la posición del ITESO y a promover la educación superior de estilo ignaciano.

Los 50 años del ITESO son una oportunidad para impulsar la presencia social diferenciada de la universidad respecto de su trayectoria, su producción académica y su tarea formativa. Con esta celebración, el ITESO enfatiza su convocatoria a nuevos estudiantes y consolida su compromiso con la sociedad.

1. Cf. Pablo Latapí, conferencia magistral al recibir el doctorado honoris causa de la Universidad Autónoma Metropolitana, México, 22 de febrero de 2007.

Al celebrar sus primeros 50 años, el ITESO desea mirar hacia el mañana para conmemorar su pasado. Para que esta mirada se haga presente, los invito, como lo pide San Ignacio, a hacer uso de la imaginación. En la espiritualidad ignaciana, como ustedes saben, la imaginación es aceptada como una potencia legítima en el

camino de la humanización. Esta espiritualidad, por tanto, se sitúa en las antípodas de la reticencia y la desconfianza a la humanidad liberada por la acción de las mismas facultades humanas. Para Ignacio, la imaginación puede desplegarse por territorios ilimitados, siempre y cuando se conserve íntegra la posibilidad de ejercer la libertad de quien elige después de haber discernido el camino que se desea recorrer y el propósito que se quiere conseguir con la actividad que se desea realizar.²

Con esta manera de proceder intento formular los retos que, a mi juicio, afrontará el ITESO en los siguientes años. Lo hago además frente a la experiencia de seis años como Rector, ante la oportunidad que he tenido de cultivar la amistad con los miembros de la comunidad universitaria y ante la proximidad del fin del periodo en que me corresponde prestar este servicio.

Una de las características de la Universidad es que ofrece un proyecto de formación para sus estudiantes. La intención de este proyecto, denominado como “saberes generales” en el currículo de la licenciatura, es que el alumno pueda desarrollarse como persona durante su estancia en la Universidad.

Ese desarrollo dependerá de la relación entre cómo nos vemos a nosotros mismos y cómo vemos y valoramos a los otros como personas. Así, se considera que en la formación de los alumnos es prioritario fomentar las relaciones recíprocas que unen los pensamientos, sentimientos y acciones dirigidos a nosotros mismos con los pensamientos, sentimientos y acciones dirigidos a los otros, de tal manera que la empatía, la imaginación, la descentración de uno mismo serán elementos centrales del aprendizaje.

Esta visión nos lleva a una percepción de interconexión que es incompatible con actitudes de prejuicio, odio y fanatismo. También es incompatible con los extremos gemelos del subjetivismo arbitrario y una aceptación acrítica de los valores de nuestra comunidad. Se trata

2. Cf. Alfonso Alfaro, “El gran teatro del cielo”, en *Arte y espiritualidad jesuitas II. Contemplación para alcanzar amor*, Artes de México, México, septiembre de 2005, p.74.

de abarcar en la formación el examen de las creencias y tradiciones que llamamos valores con la disposición de reconocer a las demás personas como interlocutores válidos, con derecho a expresar sus intereses y a defenderlos con argumentos; expresar sus intereses y a presentar los argumentos que sean necesarios; asumir y creer que no se tiene toda la verdad clara, de suerte que el interlocutor sea un sujeto con quien dialogar y no alguien que se debe convencer; saber que la decisión final, para ser correcta, no tiene que atender a intereses individuales o grupales, sino a intereses universalizables, es decir a aquello que “todos podrían querer”, por decirlo con la célebre fórmula del contrato social, y atender los derechos de todos y hacerlo desde la solidaridad de quien sabe que “es hombre o mujer y nada de lo humano puede resultarle ajeno”.³

Dada esta pretensión en los procesos de formación, el ITESO tiene un segundo reto: favorecer las posibilidades de análisis e innovación de la metodología educativa. Estas tareas deben considerar, en primer término, la búsqueda incesante de la realización de las personas y la construcción de una sociedad más justa y más humana, así como el conocimiento de la circunstancia histórica, social y cultural del país en su conjunto. En segundo lugar, la interdisciplinariedad. En una universidad cada ciencia es insuficiente en sí misma para explicar la totalidad de la creación. Por eso se requiere una integración cualitativa del conocimiento que desemboque en una verdad más amplia. En tercer término, la reflexión. Sólo adueñarse de conocimientos no humaniza automáticamente. Una actitud crítica de la cultura sólo es factible si descubrimos los caminos que hagan posible la reflexión para captar las consecuencias que tiene lo que se enseña y se aprende. Por último, el trabajo en equipo. La enormidad que implica asumir lo dicho sobre la formación en un mundo global pide trabajar juntos frente al gran cambio que la sociedad actual vive, sobre todo en el ámbito de la convivencia entre los seres humanos.

3. Adela Cortina, “La educación del hombre y del ciudadano”, en *Revista Iberoamericana de Educación*, núm. 7, Biblioteca Virtual de la OEI, enero–abril de 1995, p.58.

Un tercer reto es afrontar que la gestión de los programas educativos, pero también de las actividades extracurriculares y aún de las tareas que son exclusivas de las funciones administrativas, sean eficaces. El ITESO está llamado a responder a las necesidades de sus alumnos, de aquellos a quienes apoya con sus actividades de investigación y vinculación y a la sociedad entera, con actividades, proyectos y programas que cumplan con los niveles de calidad y profesionalismo que exige la situación actual. No podemos ser mediocres en lo que emprendemos, el *magis* ignaciano nos exige buscar en cada actividad el bien mayor y más universal.

Por lo mismo, el cuarto reto es que la investigación, ya lo decía antes, contribuya a que nuestros estudiantes y nuestros profesores aprendan a apreciar las cosas, a los demás, al individuo mismo, como una oportunidad para trascender las posibilidades de las que nos hemos apropiado, que sea útil para remover las opacidades que impiden la liberación personal y colectiva, y para universalizar la justicia y la equidad.

En ese sentido, el quinto reto es que los programas de intervención social, nuestras actividades de vinculación, que se suponen ya orientadas a promover la justicia, también contribuyan, por un lado, con lo que ya señalaba el Padre Arrupe: “formar hombres que no vivan para sí mismos [...] hombres para los demás” pero, además que, como afirmaba el Padre Ignacio Ellacuría, contribuyan a conformar

[...] una universidad cristiana que considere en su actividad la preferencia del evangelio por el pobre [...] que [sea] ciencia de los que no tienen voz, respaldo intelectual de los que en su realidad misma tienen la verdad y la razón, aunque sea a veces a modo de despojo, pero que no cuentan con las razones académicas que justifiquen y legitimen su verdad y su razón.⁴

4. Ambas citas en Peter Hans Kolvenbach, SJ, “El servicio de la fe y la promoción de la justicia en la educación universitaria de la Compañía de Jesús de Estados Unidos”, en *La universidad de la Compañía de Jesús a la luz del carisma ignaciano*, Sistema Educativo UIA-ITESO, México, 2001, p. 45.

Como las actividades de vinculación del ITESO son más importantes cada vez, no podemos olvidar, como lo señaló el Padre Kolvenbach, que la realidad ya no es sólo nuestra localidad o sólo el entorno que vislumbramos desde nuestro rincón, sino que

[...] abarca 6 mil millones de personas con sus rostros jóvenes o viejos, unos naciendo y otros muriendo, unos blancos y muchos otros morenos, amarillos y negros; todos ellos, cada uno desde su singularidad individual, aspirando a vivir la vida, a usar sus talentos, a sostener a sus familias y cuidar de sus niños y ancianos, a disfrutar de la paz y la seguridad, y a construirse un mañana mejor.⁵

Por eso mismo, señalo un sexto reto, en el que retomo las palabras del Padre Nicolás, “no olvidarnos de los pobres”. El reto es que el ITESO por medio de la enseñanza, la investigación, la invención de tecnologías, la difusión de la producción académica, la creación de empresas, la intervención social, el estudio de los fenómenos sociales y naturales, mejore la vida de todos, pero en especial la de los más pobres, la de los excluidos.

Por último, en mayo de 2007, durante las ceremonias de fin de estudios, les decía a los recién egresados que debían aspirar a generar vida, cuando nos encontramos frente a los elementos de la cultura fraguados para dar muerte de la humanización.

Creo que quienes formamos el ITESO estamos llamados —más allá de retos institucionales o de discursos que pretenden la totalidad— a responder por medio de nuestra actividad cotidiana, por medio del trabajo callado y constante, a instaurar la memoria donde quiera imponerse el olvido; a sembrar significado donde se pretenda imponer el absurdo; a poner orden cuando el caos se insinúe a través de la tiranía o la explotación sin misericordia; a curar

5. *Ibidem*, p. 48.

cuando se quieran abrir las heridas para no sanar; a procurar placer donde quiera reinar la insensibilidad; a establecer las prioridades cuando se quieran afectar los derechos humanos; a alcanzar seguridad cuando nos quiera invadir la zozobra; a servir cuando se nos quiera imponer la corrupción; a renovar cuando la rutina se quiera apoderar de las acciones humanas. En fin, a asegurar la humanidad cuando se quiera establecer la destrucción, y asegurar la libertad en donde quieran imponerse las cadenas de la necesidad.⁶

Los invito, entonces, a proseguir en las tareas que hemos iniciado o continuado estos años; a celebrar la confianza y la entereza; a compadecerse y comprometerse con los demás; a buscar la trascendencia en la justicia, y a fomentar la comunicación que nos une como seres humanos. Estoy seguro, por estos años vividos entre ustedes, de su compromiso con la búsqueda de la vida en el servicio a los demás.

Ing. Héctor Manuel Acuña Nogueira, SJ
Rector del ITESO

4 de marzo de 2008

6. Cf. Fernando Savater, “El amor propio y la fundamentación de los valores”, en *Revista del Centro de Estudios Constitucionales*, núm.1, septiembre–diciembre de 1988 (consultada en: http://www.cepc.es/rap/Publicaciones/Revistas/15/RCEC_01_375.pdf).

Anexo 1

La universidad en cuadros y gráficas

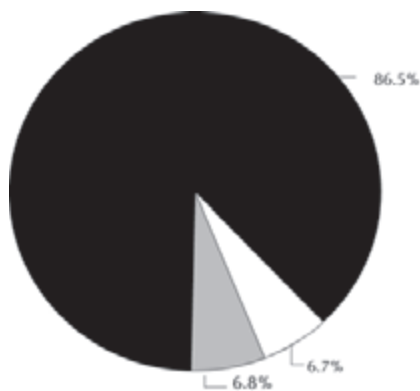
Enero–diciembre de 2007

Superficie del campus	40.59 hectáreas
Superficie construida	62,103 m ² construidos en 31,921 m ² en terreno de desplante
Salones	148
Cajones de estacionamiento	3,530
Tarjetones para estacionamiento	11,003 para alumnos; 2,439 para empleados de tiempo fijo y 1,109 para alumnos de diplomados
Alumnos de primer ingreso en licenciaturas	1,855
Alumnos con crédito o beca	3,334 en Primavera, 924 en Verano y 3,579 en Otoño
Monto semestral promedio destinado a becas estudiantiles	\$33'230,350.59
Monto semestral promedio destinado a créditos educativos	\$32'557,957.93
Alumnos de licenciaturas que egresaron en el periodo	1,264
Personas que laboran en la universidad (noviembre de 2007)	952 empleados y 819 profesores de asignatura
Ejemplares clasificados en la Biblioteca (libros y videos)	311,135, de los que 8,041 fueron añadidos en el periodo (incluye el Fondo Clavigero)
Computadoras	2,430; de ellas, 1,001 son para servicio de alumnos, 1,371 están instaladas en oficinas y cubículos de empleados y profesores de asignatura y 58 operan como servidores
Líneas telefónicas	3 troncales, con 30 líneas cada una; 963 extensiones
Buzones electrónicos	15,209; de ellos, 9,696 son de alumnos, 2,324 de egresados y 3,189 de empleados
Energía eléctrica consumida	289,951 Kw / hora por mes, en promedio
Agua reciclada, del total que se consume	33%
Vales de descuento en comida	100,205

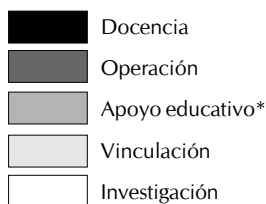
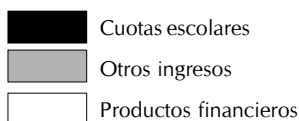
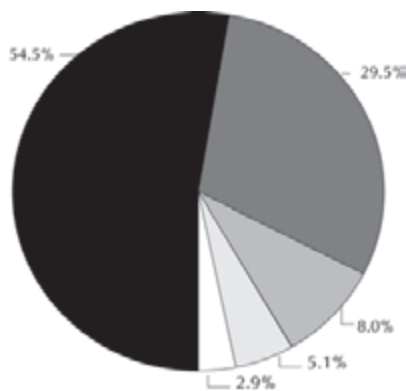
Fuentes: Subdirección de Servicios Escolares, Coordinación de Financiamiento Educativo, Subdirección de Información Académica, Biblioteca "Dr. Jorge Villalobos Padilla, SJ", Dirección de Administración y Finanzas.

Proporción porcentual de ingresos y egresos de la universidad

Ingresos 2006



Egresos 2006



Nota: Debido a los cambios en la presentación según principios contables, se integró la recuperación de créditos y adeudos a las cuotas escolares.

* Incluye las partidas para Biblioteca, Servicios Escolares, Centro Universitario Ignaciano, Centro de Acompañamiento y Estudios Juveniles, así como Centro de Educación Física y Salud Integral.

Fuente: Dirección de Administración y Finanzas.

Inscripción de alumnos a programas académicos, por departamentos

Departamento*	Primavera	Verano	Otoño
Hábitat y Desarrollo Urbano	1,682	288	1,820
Procesos de Intercambio Comercial	1,327	395	1,391
Economía, Administración y Finanzas	1,170	351	1,183
Estudios Sociopolíticos y Jurídicos	955	210	982
Procesos Tecnológicos e Industriales	789	274	898
Electrónica, Sistemas e Informática	652	242	672
Salud, Psicología y Comunidad	591	161	593
Estudios Socioculturales	593	133	577
Educación y Valores	115	15	115
Filosofía y Humanidades	108	60	115
Dirección General Académica	20	–	29
Extracurriculares o de intercambio	59	3	70
Totales	8,061	2,132	8,445

* La presentación de los departamentos corresponden al orden descendente del periodo de Otoño 2007.

Fuente: Subdirección de Servicios Escolares.

Inscripción de alumnos, por programas de licenciatura

Licenciatura	Departamento	Primavera	Verano	Otoño
Arquitectura	HDU	804	134	885
Diseño	HDU	673	102	689
Comercio Internacional	PIC	654	190	658
Mercadotecnia	PIC	596	172	644
Derecho	SOJ	508	122	518
Psicología	SPC	504	125	508
Ciencias de la Comunicación	ESO	492	118	494
Administración de Empresas	EAF	475	152	477
Ingeniería Industrial	PTI	430	161	454
Relaciones Internacionales	SOJ	254	40	278
Administración Financiera	EAF	261	69	266
Ingeniería en Sistemas Computacionales	ESI	237	96	260
Ingeniería Civil	HDU	205	52	246
Contaduría Pública	EAF	167	56	161
Relaciones Industriales	EAF	141	29	149
Ingeniería Electrónica	ESI	137	46	147
Ingeniería Química	PTI	112	34	128
Ingeniería Mecánica	PTI	113	47	124
Ingeniería Ambiental	PTI	92	21	115
Ingeniería en Redes y Telecomunicaciones	ESI	97	33	95
Filosofía y Ciencias Sociales	FIH	92	60	86
Tecnologías de Información	ESI	73	32	75
Ciencias Políticas y Gestión Pública	SOJ	53	9	63
Ingeniería de Alimentos	PTI	37	12	59
Ciencias de la Educación	EVA	76	8	59
Informática Administrativa	ESI	26	11	16
Extracurriculares o de intercambio	–	57	2	58
Totales		7,366	1,933	7,712

Fuente: Subdirección de Servicios Escolares.

Inscripción de alumnos, por programas de posgrado

Programa	Departamento	Primavera	Verano	Otoño
Doctorado en Estudios Científico–Sociales	DGA	20	–	29
Doctorado en Filosofía de la Educación	FIH	8	–	5
Doctorado Interinstitucional en Educación	EVA	9	–	9
Especialidad en Mejoramiento de la Función Pública	SOJ	1	–	–
Maestría en Administración	EAF	126	45	130
Maestría en Comunicación de la Ciencia y la Cultura	ESO	25	7	24
Maestría en Derecho Constitucional y Amparo	SOJ	21	–	18
Maestría en Desarrollo Humano	SPC	68	24	61
Maestría en Diseño Electrónico	ESI	28	9	36
Maestría en Educación y Procesos Cognoscitivos	EVA	26	15	24
Maestría en Electrónica Industrial	ESI	3	–	2
Maestría en Filosofía Social	FIH	16	–	29
Maestría en Gestion Directiva de Instituciones Educativas	EVA	72	–	77
Maestría en Informática Aplicada	ESI	51	15	41
Maestría en Ingeniería para la Calidad	PTI	34	13	38
Maestría en Mercadotecnia Global	PIC	77	33	89
Maestría en Política y Gestión Pública	SOJ	89	25	85
Maestría en Psicoterapia	SPC	19	12	24
Extracurriculares o de intercambio	–	2	1	12
Totales		695	199	733

Fuente: Subdirección de Servicios Escolares.

Becas y créditos educativos, por programas de licenciatura

Licenciatura	Primavera				Verano			
	Beca		Crédito		Beca		Crédito	
	Benef.	Monto	Benef.	Monto	Benef.	Monto	Benef.	Monto
Arquitectura	260	2'638,775	248	3'129,329	40	113,744	40	152,129
Comercio Internacional	208	2'226,783	211	2'733,692	55	158,584	55	186,838
Diseño	234	2'138,938	213	2'548,490	43	136,357	28	111,650
Ingeniería Industrial	170	2'021,717	164	2'258,733	57	174,485	58	236,209
Ciencias de la Comunicación	183	2'024,263	180	2'130,328	43	153,113	42	172,177
Psicología	170	1'942,752	171	2'014,920	53	198,080	53	186,026
Mercadotecnia	155	1'726,500	161	2'041,849	30	88,525	41	143,367
Derecho	146	1'513,685	123	1'608,300	26	68,007	25	81,386
Administración de Empresas	154	1'543,497	123	1'537,700	42	141,238	41	138,494
Ingeniería en Sistemas Computacionales	91	1'149,073	107	1'309,586	23	78,138	30	106,948
Administración Financiera	104	1'099,184	94	1'171,472	31	103,015	27	82,583
Relaciones Internacionales	74	890,979	85	1'201,421	7	37,787	8	24,621
Ingeniería Civil	73	753,323	71	951,393	14	43,985	19	68,648
Ingeniería Electrónica	61	775,717	57	797,872	23	65,767	20	65,913
Ingeniería Química	54	698,152	47	695,008	19	67,323	18	59,929
Relaciones Industriales	60	625,593	51	663,341	11	26,416	9	27,613
Ingeniería en Redes y Telecomunicaciones	43	614,396	44	549,710	7	40,095	2	7,438
Ingeniería Ambiental	42	517,983	44	618,411	10	32,555	10	40,950
Ingeniería Mecánica	48	489,672	49	619,329	11	31,247	11	42,061
Contaduría Pública	56	567,623	42	476,501	19	69,845	14	46,464
Materias extracurriculares y de intercambio licenciatura	-	857,917	-	141,670	-	190,049	-	14,088
Tecnologías de Información	35	475,504	32	449,948	7	29,238	3	8,891
Filosofía y Ciencias Sociales	27	426,618	18	204,971	20	79,335	15	54,628
Ingeniería de Alimentos	22	279,809	18	221,547	7	17,611	4	9,447
Ciencias Políticas y Gestión Pública	23	302,944	13	168,183	2	6,326	2	6,583
Ciencias de la Educación	20	243,731	25	261,371	6	21,202	5	11,028
Infomática Administrativa	5	46,576	5	55,688	1	2,052	1	2,052
Totales	2,518	28'591,704	2,396	30'560,762	607	2'174,118	581	2'088,161

Fuente: Coordinación de Financiamiento Educativo.

Benef.	Otoño			Totales		
	Beca		Crédito	Beca	Crédito	Apoyo
	Benef.	Monto	Monto			
298	3'054,154	284	3'468,743	5'806,673	6'750,201	12'556,874
230	2'467,745	219	2'825,318	4'853,112	5'745,848	10'598,960
232	2'347,336	220	2'615,523	4'622,630	5'275,663	9'898,293
184	2'365,016	175	2'345,091	4'561,218	4'840,032	9'401,250
183	2'137,623	182	2'333,326	4'314,999	4'635,830	8'950,829
168	1'947,448	176	2'166,996	4'088,280	4'367,943	8'456,223
175	1'830,269	171	2'187,072	3'645,294	4'372,288	8'017,581
163	1'907,991	141	1'925,728	3'489,683	3'615,415	7'105,098
145	1'525,020	115	1'435,226	3'209,755	3'111,420	6'321,175
98	1'332,133	110	1'382,161	2'559,344	2'798,695	5'358,039
109	1'310,632	98	1'300,315	2'512,832	2'554,370	5'067,202
89	1'049,092	101	1'386,283	1'977,857	2'612,325	4'590,182
87	980,617	83	1'184,557	1'777,925	2'204,599	3'982,524
73	940,324	64	804,946	1'781,809	1'668,730	3'450,539
67	848,643	60	831,814	1'614,118	1'586,751	3'200,869
60	723,677	55	760,407	1'375,686	1'451,361	2'827,048
51	794,235	49	619,976	1'448,726	1'177,123	2'625,849
53	637,369	54	692,288	1'187,906	1'351,649	2'539,556
56	597,779	53	654,600	1'118,698	1'315,990	2'434,688
64	717,409	43	497,187	1'354,877	1'020,152	2'375,030
-	942,592	-	63,689	1'990,558	219,448	2'210,006
37	545,435	28	378,978	1'050,176	837,817	1'887,993
26	341,018	22	222,902	846,971	482,501	1'329,472
34	415,091	26	322,898	712,511	553,892	1'266,403
30	429,467	20	288,385	738,737	463,150	1'201,888
27	373,617	22	250,428	638,550	522,827	1'161,377
3	27,305	6	45,169	75,933	102,909	178,842
2,742	32'589,037	2,577	32'990,006	63'354,859	65'638,930	128'993,789

Becas y créditos educativos, por programas de posgrado

Posgrado	Primavera				Verano			
	Beca		Crédito		Beca		Crédito	
	Benef.	Monto	Benef.	Monto	Benef.	Monto	Benef.	Monto
Especialidad de Circuitos Integrados	31	3'076,018	–	–	–	–	–	–
Maestría en Desarrollo Humano	16	241,066	12	115,378	7	41,241	4	17,184
Maestría en Comunicación de la Ciencia y la Cultura	7	114,491	5	62,278	3	26,044	2	9,310
Maestría en Política y Gestión Pública	11	91,719	8	59,762	4	18,872	2	15,098
Maestría en Psicoterapia	9	94,992	7	55,527	5	34,418	3	17,438
Doctorado en Estudios Científico–Sociales	4	94,853	–	–	–	–	–	–
Doctorado en Filosofía de la Educación	4	82,274	5	74,489	–	–	–	–
Maestría en Mercadotecnia Global	8	70,456	6	47,180	2	23,905	1	5,033
Maestría en Educación y Procesos Cognoscitivos	6	72,343	5	52,213	6	25,163	4	20,759
Maestría en Derecho Constitucional y Amparo	–	–	–	–	–	–	–	–
Doctorado Interinstitucional en Educación	2	51,999	1	14,857	–	–	–	–
Maestría en Administración	4	32,083	5	47,810	1	7,549	1	5,662
Maestría en Ingeniería para la Calidad	4	32,712	4	36,486	3	11,323	2	8,178
Maestría en Informática Aplicada	5	32,712	5	50,326	2	6,291	1	5,033
Maestría en Diseño Electrónico	2	15,098	2	19,501	1	6,291	1	4,404
Maestría en Filosofía y Ciencias Sociales	–	–	–	–	–	–	–	–
Maestría en Filosofía Social	3	21,603	1	6,874	–	–	–	–
Maestría en Gestión Directiva de Instituciones Educativas	2	4,786	1	3,191	–	–	–	–
Totales	87	4'129,204	67	645,871	34	201,096	21	108,098

Fuente: Coordinación de Financiamiento Educativo.

Benef.	Otoño		Benef.	Monto	Beca	Totales	
	Beca	Crédito				Crédito	Apoyo
	Monto						
-	-	-	-	-	3'076,018	-	3'076,018
15	144,125	10	75,349	426,432	207,911	634,343	
7	163,282	8	130,237	303,817	201,825	505,642	
12	114,816	9	110,799	225,407	185,658	411,065	
9	88,389	7	54,829	217,799	127,795	345,593	
5	88,623	5	119,301	183,476	119,301	302,777	
4	68,853	3	18,537	151,127	93,026	244,153	
6	49,892	7	45,356	144,253	97,569	241,822	
5	34,989	4	25,918	132,495	98,890	231,386	
4	119,890	5	90,728	119,890	90,728	210,618	
3	78,651	4	43,695	130,650	58,552	189,201	
6	40,173	6	46,004	79,804	99,475	179,279	
7	50,540	5	36,285	94,575	80,949	175,524	
3	15,551	6	63,499	54,553	118,857	173,410	
3	25,918	3	29,158	47,306	53,062	100,369	
7	59,673	4	26,296	59,673	26,296	85,969	
-	-	-	-	21,603	6,874	28,476	
3	7,394	1	3,286	12,180	6,477	18,657	
97	1'150,757	87	919,277	5'481,057	1'673,245	7'154,302	

Alumnos–materia que atendieron las dependencias académicas

Departamento	Primavera	Verano	Otoño
Centro de Acompañamiento de Estudios Juveniles	89	–	131
Centro de Lenguas	291	489	247
Centro de Formación Humana	4,635	466	5,688
Centro de Promoción Cultural	406	59	475
Centro Universitario Ignaciano	–	3	–
Dirección General Académica	50	35	58
Centro Universidad Empresa	–	64	81
Economía, Administración y Finanzas	4,757	379	4,874
Centro de Educación Física y Salud Integral	54	–	35
Electrónica, Sistemas e Informática	1,836	85	1,854
Estudios Socioculturales	3,322	284	3,624
Educación y Valores	685	15	672
Filosofía y Humanidades	630	111	545
Hábitat y Desarrollo Urbano	8,235	239	8,880
Centro de Investigación y Formación Social	64	–	86
Matemáticas y Física	1,798	362	1,987
Procesos de Intercambio Comercial	4,261	341	4,337
Programa de Innovación Tecnológica	–	–	10
Procesos Tecnológicos e Industriales	3,928	474	3,967
Estudios Sociopolíticos y Jurídicos	4,892	187	4,410
Salud, Psicología y Comunidad	2,730	196	2,835
Totales	42,663	3,789	44,796

Fuente: Dirección General Académica.

Calificaciones de los alumnos inscritos en las materias que ofrecieron las dependencias académicas*

Departamento	Media aritmética	Moda	% de reprobación
Dirección General Académica	8.93	10	2.10
Educación y Valores	8.97	10	2.39
Filosofía y Humanidades	9.13	10	2.63
Salud, Psicología y Comunidad	9.11	10	1.98
Centro de Formación Humana	8.90	10	3.03
Estudios Socioculturales	8.71	10	3.78
Hábitat y Desarrollo Urbano	8.68	10	4.63
Centro Universitario Ignaciano	10	10	0.00
Procesos de Intercambio Comercial	8.53	9	3.75
Estudios Sociopolíticos y Jurídicos	8.71	10	3.78
Centro de Lenguas	7.69	9	15.38
Economía, Administración y Finanzas	8.19	9	7.78
Electrónica, Sistemas e Informática	8.18	9	8.83
Procesos Tecnológicos e Industriales	8.00	9	9.38
Matemáticas y Física	7.80	8	8.38
Centro de Acompañamiento de Estudios Juveniles	9.48	10	0.45
Centro de Promoción Cultural	9.33	10	0.95
Centro Universidad Empresa	9.13	10	1.38
Centro de Educación Física y Salud Integral	9.25	10	0.00
Centro de Investigación y Formación Social	8.86	10	1.33
Programa de Innovación Tecnológica	9.80	10	0.00
Datos globales	8.55	10	5.18

*Sobre calificaciones ordinarias en los periodos Primavera y Otoño 2007.

Fuente: Servicios Escolares.

Egresados titulados, por programa académico de licenciatura

Licenciatura	Primavera	Otoño	Total	Reparto porcentual de los dos ciclos
Administración, área Agropecuaria	1	–	1	0.08
Administración, área Computación	5	2	7	0.58
Administración, área Mercadotecnia	46	55	101	8.36
Administración de Empresas	48	43	91	7.53
Administración Financiera	45	36	81	6.71
Arquitectura	41	30	71	5.88
Ciencias de la Comunicación	58	56	114	9.44
Ciencias de la Educación	8	10	18	1.49
Comercio Internacional	26	39	65	5.38
Contaduría Pública	17	27	44	3.64
Derecho	47	55	102	8.44
Diseño	24	34	58	4.80
Filosofía y Ciencias Sociales	3	9	12	0.99
Informática Administrativa	21	15	36	2.98
Ingeniería Ambiental	6	4	10	0.83
Ingeniería Civil	12	11	23	1.90
Ingeniería Electrónica	11	24	35	2.90
Ingeniería en Redes y Telecomunicaciones	2	1	3	0.25
Ingeniería en Sistemas Computacionales	37	34	71	5.88
Ingeniería Industrial	36	37	73	6.04
Ingeniería Mecánica	1	2	3	0.25
Ingeniería Química	13	9	22	1.82
Psicología	56	41	97	8.03
Relaciones Industriales	11	12	23	1.90
Relaciones Internacionales	16	19	35	2.90
Tecnologías de Información	8	4	12	0.99
Totales	599	609	1,208	100.00

Nota: El periodo de Primavera comprende del 1 de enero al 30 de junio; el de Otoño del 1 de julio al 31 de diciembre.
Fuente: Subdirección de Servicios Escolares.

Egresados titulados, por programa académico de posgrado

Posgrado	Primavera	Otoño	Total	Reparto porcentual de los dos ciclos
Maestría en Ingeniería para la Calidad	9	3	12	9.45
Doctorado en Estudios Científico–Sociales	2	3	5	3.94
Doctorado en Filosofía de la Educación	–	1	1	0.79
Maestría en Desarrollo Humano	5	1	6	4.72
Maestría en Desarrollo Organizacional	2	–	2	1.57
Maestría en Educación y Procesos Cognoscitivos	3	10	13	10.24
Maestría en Gestión Directiva de Instituciones Educativas	–	2	2	1.57
Maestría en Gestión Social del Hábitat	–	1	1	0.79
Maestría en Administración	38	9	47	37.01
Maestría en Comunicación con Especialidad en Difusión de la Ciencia y la Cultura	7	4	11	8.66
Maestría en Electrónica Industrial	–	1	1	0.79
Maestría en Filosofía Social	3	4	7	5.51
Maestría en Mercadotecnia Global	7	2	9	7.09
Maestría en Informática Aplicada	2	4	6	4.72
Maestría en Política y Gestión Pública	2	2	4	3.15
Totales	80	47	127	100.00

Nota: El periodo de Primavera comprende del 1 de enero al 30 de junio; el de Otoño, del 1 de julio al 31 de diciembre.
Fuente: Subdirección de Servicios Escolares.

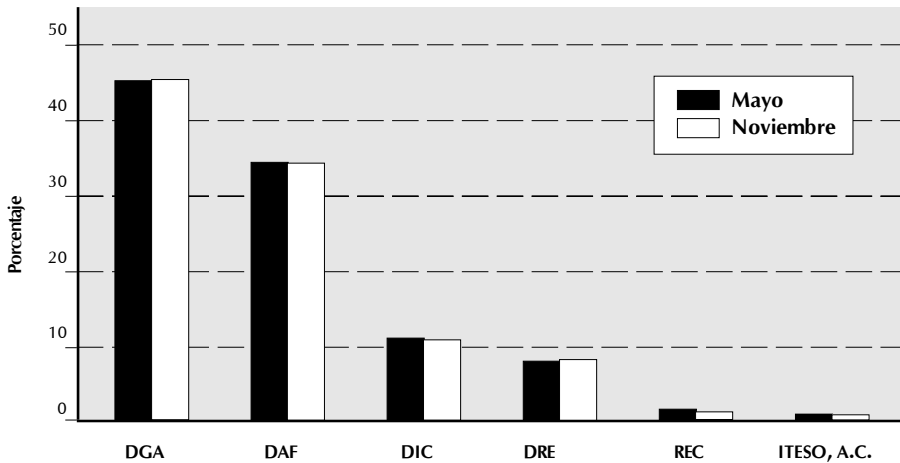
Contactos laborales para alumnos y egresados

Actividades	Primavera	Otoño
Empresas que solicitaron servicios de Bolsa de Trabajo	938	800
Vacantes de personal publicadas por las empresas	2,029	1,819
Búsquedas de candidatos realizadas por las empresas	4,256	5,518
Estudiantes en Construcción de Experiencias Profesionales	51	50
Reclutamientos de empresas dentro del campus	5*	3
Universitarios atendidos en eventos de reclutamiento	998*	153
Universitarios atendidos en actividades académicas	482	319
Egresados atendidos en Bolsa de Trabajo	520	322
Estudiantes atendidos en Bolsa de Trabajo	202	155
Candidatos colocados**	253	167

* Incluye Feria del Empleo y el Emprendimiento / ** Estimación estadística.
Fuente: Centro Universidad Empresa.

Distribución del personal de tiempo fijo en la universidad, por tiempos fijos completos equivalentes

Dependencia	Tiempos fijos completos equivalentes	
	Noviembre	Mayo
Dirección General Académica (DGA)	394.44	380.38
Dirección de Administración y Finanzas (DAF)	299.25	287.88
Dirección de Integración Comunitaria (DIC)	95.25	90.50
Dirección de Relaciones Externas (DRE)	68.50	69.13
Rectoría (REC)	12.75	9.25
ITESO, AC	7.00	6.50
Totales	877.19	843.63



Fuente: Oficina de Personal.

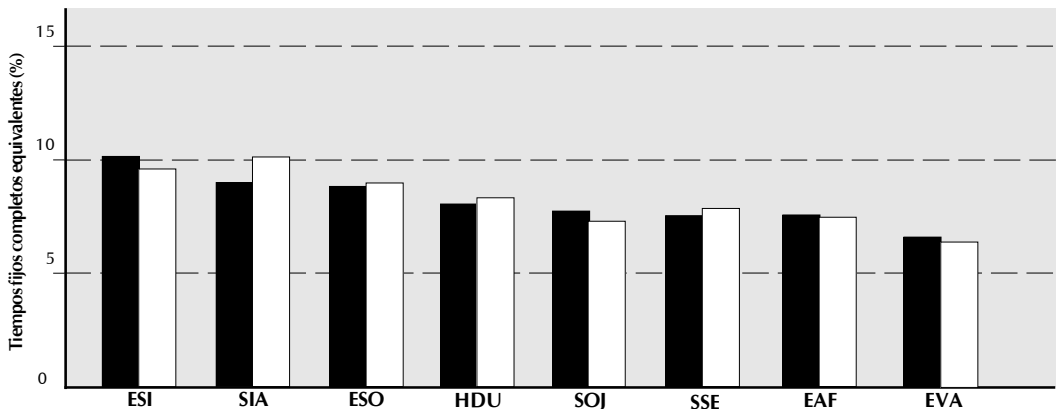
Distribución del personal de tiempo fijo en la universidad, por tipo de adscripción

Sector	Mayo		Noviembre	
	Base	Temporal	Base	Temporal
Por plazas				
Dirección General Académica	378	78	369	79
Dirección de Administración y Finanzas	262	43	254	41
Dirección de Integración Comunitaria	87	32	83	31
Dirección de Relaciones Externas	51	24	50	26
Rectoría	9	5	9	1
ITESO, AC	5	4	5	4
Totales	792	186	770	182
Por horas por jornada hábil				
Dirección General Académica	2,680.50	475.00	2,595.50	447.50
Dirección de Administración y Finanzas	2,080.00	314.00	2,010.00	293.00
Dirección de Integración Comunitaria	583.00	179.00	565.00	159.00
Dirección de Relaciones Externas	385.00	163.00	370.00	183.00
Rectoría	72.00	30.00	72.00	2.00
ITESO, AC	40.00	16.00	36.00	16.00
Totales	5,840.50	1,177.00	5,648.50	1,100.50
Por tiempos fijos completos equivalentes				
Dirección General Académica	335.06	59.38	324.44	55.94
Dirección de Administración y Finanzas	260.00	39.25	251.25	36.63
Dirección de Integración Comunitaria	72.88	22.38	70.63	19.88
Dirección de Relaciones Externas	48.13	20.38	46.25	22.88
Rectoría	9.00	3.75	9.00	0.25
ITESO, AC	5.00	2.00	4.50	2.00
Totales	730.06	147.13	706.06	137.56

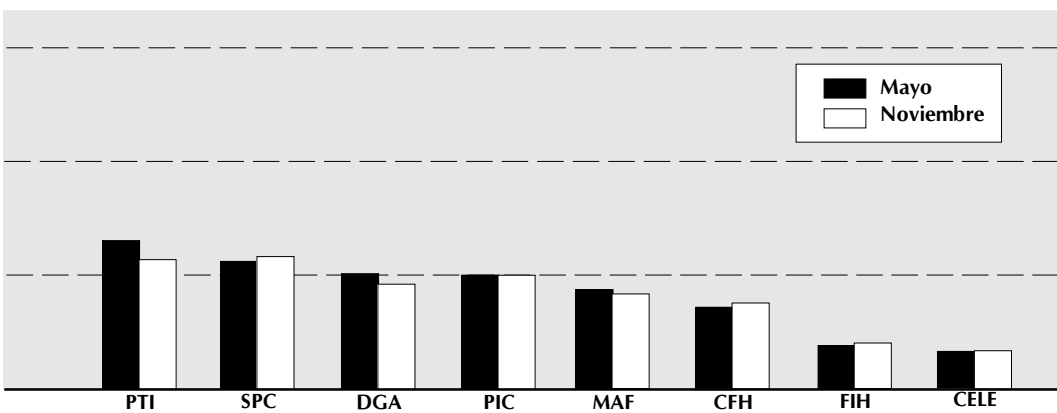
Fuente: Oficina de Personal.

Distribución del personal en la Dirección General Académica

Dependencia	Tiempos fijos completos equivalentes	
	Mayo	Noviembre
Departamento de Electrónica Sistemas e Informática (ESI)	40.13	36.63
Subdirección de Información Académica (SIA)	35.56	38.63
Departamento de Estudios Socioculturales (ESO)	35.00	34.25
Departamento del Hábitat y Desarrollo Urbano (HDU)	31.88	31.88
Departamento de Estudios Sociopolíticos y Jurídicos (SOJ)	30.75	27.88
Subdirección de Servicios Escolares (SSE)	30.00	30.00
Departamento de Economía, Administración y Finanzas (EAF)	30.00	28.50
Departamento de Educación y Valores (EVA)	26.25	24.50
Departamento de Procesos Tecnológicos e Industriales (PTI)	26.00	24.50
Departamento de Salud, Psicología y Comunidad (SPC)	22.38	21.88
Dirección General Académica (DGA)	20.25	17.75
Departamento de Procesos de Intercambio Comercial (PIC)	20.00	19.25
Departamento de Matemáticas y Física (MAF)	17.50	16.00
Centro de Formación Humana (CFH)	14.50	14.50
Departamento de Filosofía y Humanidades (FIH)	7.75	7.75
Centro de Lenguas (CELE)	6.50	6.50
Totales	394.44	380.38



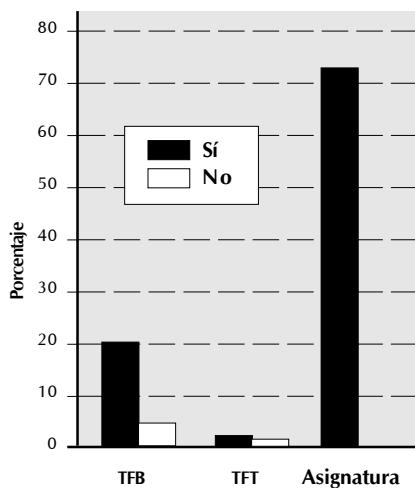
Fuente: Oficina de Personal.



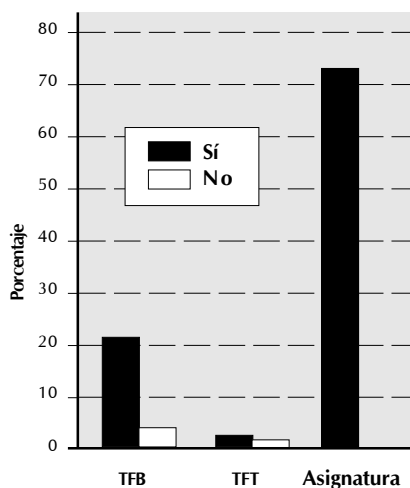
Personal académico en la universidad que dio clases durante el periodo, por tipo de adscripción

Tipo de adscripción	Primavera		Otoño	
	Sí	No	Sí	No
Tiempo fijo de base (TFB)	235	51	238	43
Tiempo fijo temporal (TFT)	26	17	26	18
De asignatura	824	–	819	–
Total	1,085	68	1,083	61

Primavera



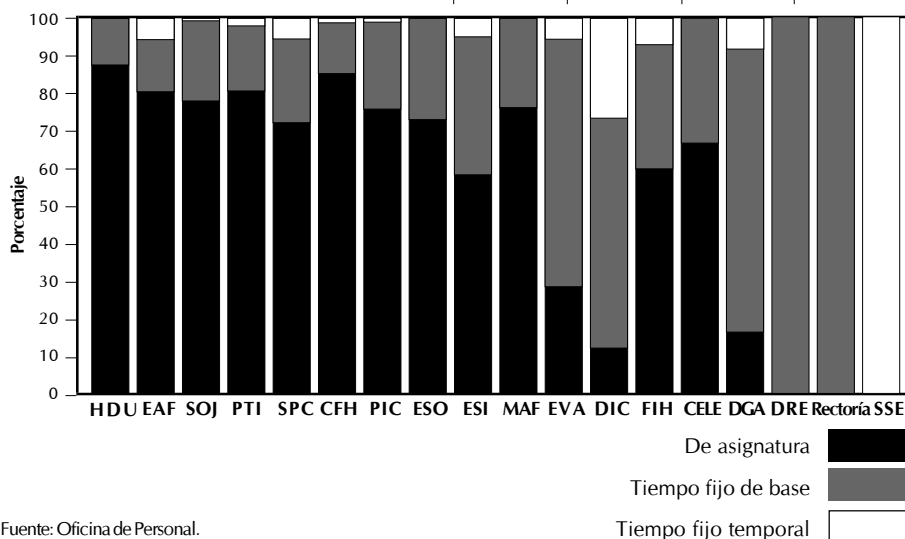
Otoño



Fuente: Oficina de Personal.

Distribución del personal académico por dependencias académicas, en noviembre de 2007

Dependencia	Por asignatura	Tiempo fijo base	Tiempo fijo temporal	Total
Hábitat y Desarrollo Urbano (HDU)	175	25	–	200
Economía, Administración y Finanzas (EAF)	111	19	8	138
Estudios Sociopolíticos y Jurídicos (SOJ)	96	26	1	123
Procesos Tecnológicos e Industriales (PTI)	75	16	2	93
Salud, Psicología y Comunidad (SPC)	64	20	5	89
Centro de Formación Humana (CFH)	63	10	1	74
Procesos de Intercambio Comercial (PIC)	62	19	1	82
Estudios Socioculturales (ESO)	59	22	–	81
Electrónica, Sistemas e Informática (ESI)	46	29	4	79
Matemáticas y Física (MAF)	32	10	–	42
Educación y Valores (EVA)	10	23	2	35
Dirección de Integración Comunitaria (DIC)	8	39	17	64
Filosofía y Humanidades (FIH)	8	5	1	14
Centro de Lenguas (CELE)	8	4	–	12
Dirección General Académica (DGA)	2	9	1	12
Dirección de Relaciones Externas (DRE)	–	4	–	4
Rectoría	–	1	–	1
Subdirección de Servicios Escolares (SSE)	–	–	1	1
Totales	819	281	44	1,144

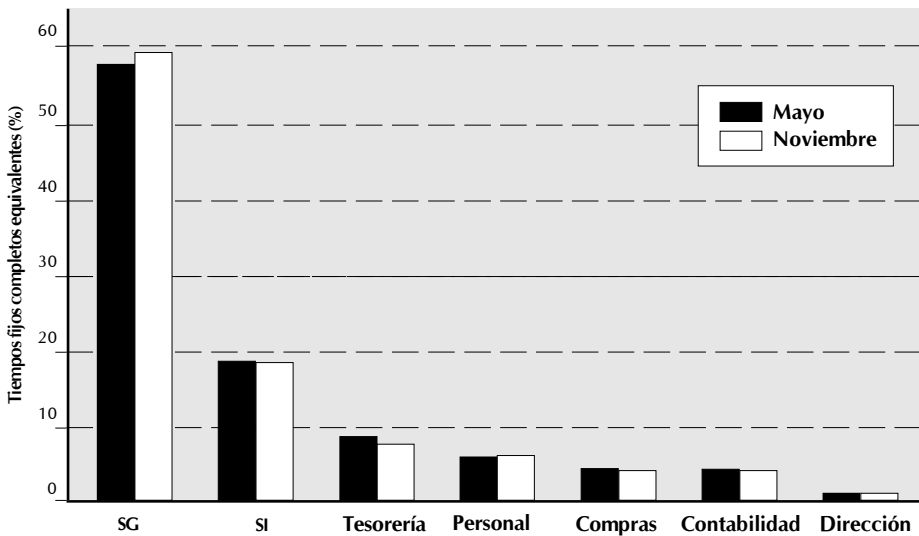


Fuente: Oficina de Personal.

Tiempo fijo temporal

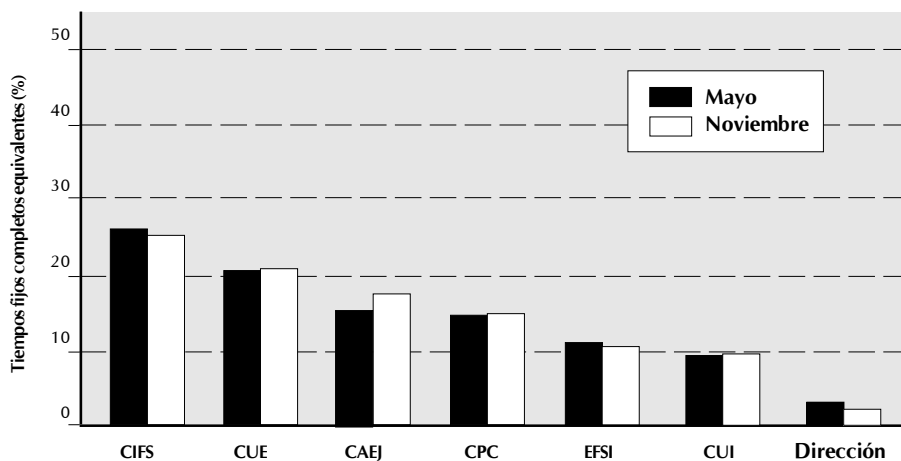
Distribución del personal en la Dirección de Administración y Finanzas

Dependencias	Tiempos fijos completos equivalentes	
	Mayo	Noviembre
Oficina de Servicios Generales (SG)	172.75	170.75
Oficina de Sistemas de Información (SI)	55.25	52.75
Oficina de Tesorería	25.50	21.50
Oficina de Personal	17.50	16.88
Oficina de Contabilidad	12.75	11.50
Oficina de Compras	12.50	11.50
Dirección	3.00	3.00
Totales	299.25	287.88



Distribución del personal en la Dirección de Integración Comunitaria

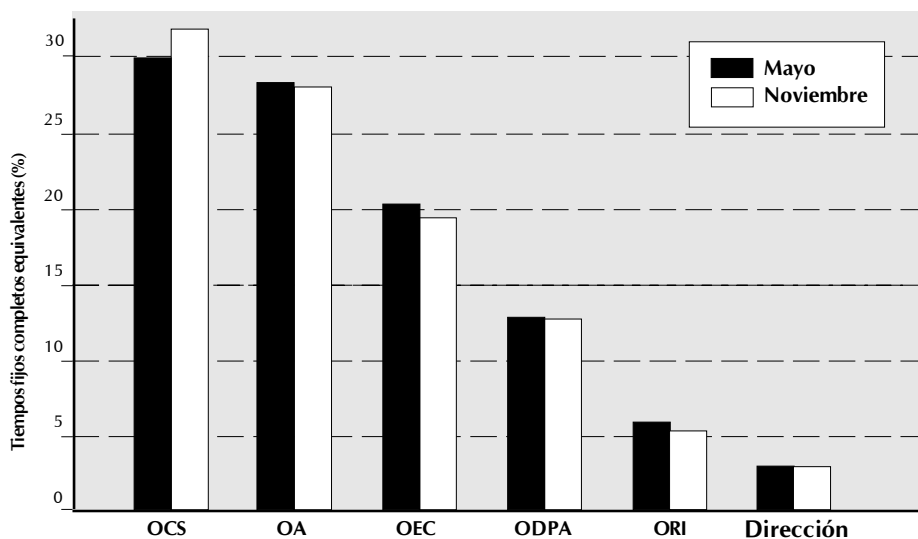
Dependencias	Tiempos fijos completos equivalentes	
	Mayo	Noviembre
Centro de Investigación y Formación Social (CIFS)	24.75	22.75
Centro Universidad Empresa (CUE)	19.50	18.50
Centro de Acompañamiento y Estudios Juveniles (CAEJ)	14.75	15.75
Centro de Promoción Cultural (CPC)	13.88	13.38
Centro de Educación Física y Salud Integral (EFSI)	10.50	9.50
Centro Universitario Ignaciano (CUI)	8.88	8.63
Dirección	3.00	2.00
Totales	95.25	90.50



Fuente: Oficina de Personal.

Distribución del personal en la Dirección de Relaciones Externas

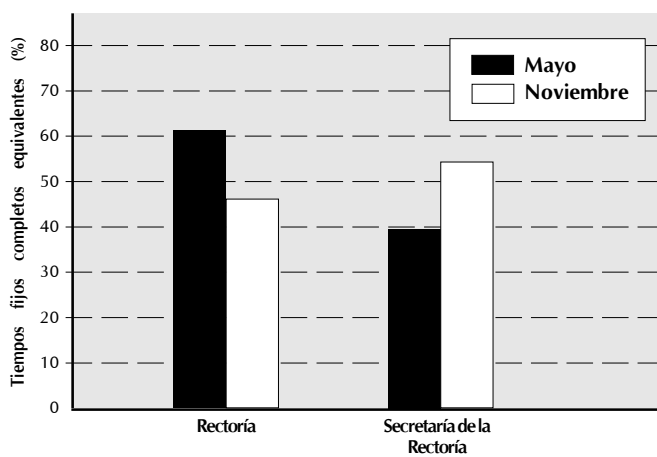
Dependencias	Tiempos fijos completos equivalentes	
	Mayo	Noviembre
Oficina de Comunicación Social (OCS)	20.50	22.00
Oficina de Admisión (OA)	19.38	19.38
Oficina de Educación Continua (OEC)	13.88	13.38
Oficina de Difusión de la Producción Académica (ODPA)	8.75	8.75
Oficina de Relaciones Institucionales (ORI)	4.00	3.63
Dirección	2.00	2.00
Totales	68.50	69.13



Fuente: Oficina de Personal.

Distribución del personal en la Rectoría

Dependencias	Tiempos fijos completos equivalentes	
	Mayo	Noviembre
Rectoría	7.75	4.25
Secretaría de la Rectoría	5.00	5.00
Totales	12.75	9.25



Fuente: Oficina de Personal.

Producción editorial

Libros

Arquitectura y ciudad

El sentido de construir, Jesús Rábago. ITESO / Universidad de Guadalajara (novedad).

El ADN de la arquitectura. Ética, significado y utilidad, Juan Lanzagorta Vallín. ITESO (novedad).

Cultura y sociedad

Sociología del riesgo, Niklas Luhmann. ITESO / UIA Ciudad de México (novedad).

La metrópoli de los individuos, Alain Bourdin. ITESO / UIA Puebla / Embajada de Francia en México / Benemérita Universidad Autónoma de Puebla (novedad).

Identidades, globalización e inequidad, María Eugenia Sánchez D. de R. (coord). ITESO / UIA León / UIA Puebla (novedad).

Paisajes y pasajes. Sendas de mediología, comunicación y jóvenes en la vida contemporánea, Héctor Gómez Vargas. ITESO / UIA León / H. Ayuntamiento de León / Instituto Cultural de León (novedad).

Cultura e identidad, una aproximación a través de la novela Oriente, Occidente de Salman Rushdie, Cuadernos de Fe y Cultura 24, Tarik Torres Mojica. Sistema Universitario Jesuita / Fideicomiso Fernando Bustos Barrena, SJ (novedad).

GLU. Glosario sobre la teoría social de Niklas Luhmann, Giancarlo Corsi, Elena Esposito y Claudio Baraldi. ITESO / UIA Ciudad de México (primera reimpression).

Introducción a la teoría de sistemas, Niklas Luhmann. ITESO / UIA Ciudad de México (segunda reimpression).

Tras las vetas de la investigación cualitativa, Rebeca Mejía Arauz y Sergio Antonio Sandoval (coords). ITESO (cuarta reimpression).

Derecho

El enjuiciamiento criminal de Cristo, Juan Real Ledezma. ITESO / UIA Puebla / Benemérita Universidad Autónoma de Puebla (primera reimpression).

Curso de derecho administrativo, Luis José Béjar Rivera. ITESO / Universidad Panamericana / Oxford University Press (primera reimpression).

Educación para educadores

Acompañamiento de jóvenes ante situaciones de riesgo. Manual para profesores, Rosana Torres Esquivel, Hilda Ochoa González, Fernando Ibarra Tabares y Alicia Ramírez Linares. ITESO / UIA León (novedad).

Propuestas de Paulo Freire para una renovación educativa, Alipio Casali, Licínio Lima, Carlos Núñez, Ana María Saul. ITESO (primera reimpresión).

Estudios políticos y realidad nacional

Democracia electoral y calidad gubernativa. El desempeño de los gobiernos municipales en México, Carlos Moreno Jaimes. ITESO (novedad).

Acceso a la información pública gubernamental. La gestación de una ley desde las organizaciones cívicas, Juan Manuel Ramírez Sáiz. ITESO (novedad).

Filosofía

Alteridad. Un recorrido filosófico, Javier Ruiz de la Presa. ITESO / UIA Puebla (novedad).

Gestión empresarial

Un camino hacia la innovación. Cómo transformar su organización en época de turbulencia, Carlos Rodríguez Combeller. ITESO / Universidad de Colima (novedad).

Metodología para la gestión de la innovación y la tecnología (MEGESTEC). Ana Rosa Guzmán, Álvaro Pedroza y Francisco Rivera. ITESO (CD, primera reimpresión).

Historia

La escritura de la historia, Michel de Certeau. ITESO / UIA Ciudad de México (segunda reimpresión).

La invención de lo cotidiano. Tomo I, Michel de Certeau. ITESO / UIA Ciudad de México (tercera reimpresión).

Políticas para la sustentabilidad

Respuestas locales frente a la globalización económica. Productos regionales de la Costa Sur de Jalisco, México, Peter R. W. Gerritsen y Jaime Morales Hernández (eds). ITESO / Universidad de Guadalajara / Red de Alternativas Sustentables Agropecuarias de Jalisco (novedad).

Religión

El amor y la sexualidad en la Biblia, Pierre Debergé, SJ. ITESO / UIA Torreón / UIA Ciudad de México (novedad).

Cristianismo y mundo actual, Cuadernos de Fe y Cultura 23. Gabriel Anaya Duarte, SJ. Sistema Universitario Jesuita / Fideicomiso Fernando Bustos Barrena, SJ (novedad).

Revistas académicas

Análisis Plural, Primer semestre de 2007, Centro de Formación Humana.

Xipe Totek, núm. 61, vol. XVI / núm. 1, 31 de marzo de 2007, Departamento de Filosofía y Humanidades.

Xipe Totek, núm. 62, vol. XVI / núm. 2, 30 de junio de 2007, Departamento de Filosofía y Humanidades.

Xipe Totek, núm. 63, vol. XVI / núm. 3, 30 de septiembre de 2007, Departamento de Filosofía y Humanidades.

Xipe Totek, núm. 64, vol. XVI / núm. 4, 31 de diciembre de 2007, Departamento de Filosofía y Humanidades.

Manuales y materiales de apoyo

Professional English I, manual del Centro de Lenguas (reimpresión).

Professional English II, manual del Centro de Lenguas (reimpresión).

Memorias del XI Congreso Internacional de Investigación en Ciencias Administrativas (ACACIA), 22–25 de mayo de 2007.

Memorias del XIII Foro Mundial de la Asociación Internacional de Escuelas de Negocios de Universidades Jesuitas (IAJBS), 10–13 de junio de 2007.

Algunos de los convenios y acuerdos firmados durante el periodo

Sector educativo

Convenio de cooperación e intercambio internacional para alumnos y profesores con Edith Cowan University, Perth, West Australia.

Acuerdo de afiliación con el College of St. Mark and St. John, Reino Unido.

Acuerdo de colaboración con The New York Film Academy, Estados Unidos.

Convenio de cooperación académica para actividades conjuntas para realizar el Summer School de la Universidad de Arizona, Estados Unidos.

Convenio de cooperación con el Institut National de Télécommunications, Evry, Francia.

Acuerdo de intercambio de estudiantes y profesores Groupe École Supérieure de Commerce de Troyes, Francia.

Convenio de cooperación académica Universidad de París 12 Val de Marne, Francia.

Preacuerdo para establecer la doble titulación y la licencia para impartir la Maestría en Administración de Instituciones de Salud, y el certificado conjunto de la Maestría en Administración de Organizaciones no Gubernamentales con la Universidad de Regis, Denver, Colorado, Estados Unidos.

Convenio de intercambio académico para alumnos con la Universidad de San Diego, California, Estados Unidos.

Renovación del convenio de intercambio académico con la Universidad Pontificia de Comillas, Madrid, España.

Convenio específico de colaboración con la Universidad Autónoma de Madrid, Madrid, España.

Convenio de intercambio académico con la Universidad de Ulm, Alemania.

Sector gobierno

Convenio de colaboración con el Instituto de Transparencia e Información Pública de Jalisco.

Convenio de colaboración múltiple con el Ayuntamiento de Zapopan.

Convenio de colaboración con la Secretaría de Educación Jalisco.

Convenio de colaboración con la Secretaría del Medio Ambiente y Desarrollo Sustentable del Estado de Jalisco.

Convenio específico de colaboración en Asistencia Técnica con el Fondo Jalisco de Fomento Empresarial.

Sector gobierno (cont.)

Convenio específico de colaboración con el Consejo Estatal de Ciencia y Tecnología de Jalisco para el proyecto Alternativa Institucional al Problema Social del Desarrollo Económico y de Empleo.

Convenio de colaboración con Consejo Nacional para la Cultura y las Artes.

Sector civil

Convenio de cooperación con el Programa de Naciones Unidas para el Desarrollo en América Latina y el Caribe.

Convenio de colaboración y alianza para el desarrollo social con Corporativa de Fundaciones y el Instituto Mexicano para el Desarrollo Comunitario.

Sector empresarial

Convenio de colaboración con IBM de México.

University Software Program License Agreement con Cadence.

Convenio de colaboración con el British Council de México.

Fuente: Oficina de Relaciones Institucionales.

Relaciones institucionales del ITESO

Membresías internacionales

Asociación de Universidades confiadas a la Compañía de Jesús en América Latina (AUSJAL).

The College Board.

Unión de Universidades de América Latina y el Caribe (UDUAL).

Membresías nacionales

Asociación Mexicana de Instituciones de Educación Superior de Inspiración Cristiana (AMIESIC).

Asociación Nacional de Universidades e Instituciones de Educación Superior (ANUIES).

Federación de Instituciones Mexicanas Particulares de Educación Superior (FIMPES).

Red de Defensores, Procuradores y Titulares de Organismos de Defensa de los Derechos Universitarios, AC (REDDU).

Afiliaciones institucionales

Academia CISCO.

Academia Mexicana de las Ciencias (AMC).

Academy of Management.

Alianza Cooperativa Nacional (ALCONA).

Alianza Democrática de Organismos Civiles (ADOC).

American Chamber (AMCHAM).

Antiqui Societas Iesu Alumni (ASIA).

Asociación de Ciencias Económico Administrativas (ACACIA).

Asociación de Relaciones Industriales de Occidente, AC (ARIOAC).

Asociación Latinoamericana de Ciencia Política (ALACIP).

Asociación Mexicana de Asuntos Internacionales (AMEI).

Asociación Mexicana de Calidad para la Ingeniería de Software (AMCIS).

Asociación Mexicana de Centros de Desarrollo de la Pequeña Empresa (AMCDPE).

Asociación Mexicana de Educación Continua y a Distancia (AMECYD).

Asociación Mexicana de Intermediarios Bursátiles (AMIB).

Asociación Mundial de Facultades de Derecho de Universidades Jesuitas “Francisco Suárez, SJ” vinculada a AUSJAL.

Asociación Nacional de Energía Solar (ANES).

Asociación Nacional de Facultades y Escuelas de Contaduría y Administración (ANFECA).

Asociación Nacional de Facultades y Escuelas de Ingeniería (AMFEI).

Asociación Nacional de Facultades y Escuelas de Química (ANFEQUI).

Asociación Nacional de Instituciones de Enseñanza de las Relaciones Internacionales (ANIERI).

Asociación Nacional de Instituciones Educativas en Informática (ANIEI).

Asociación Regional de Ciencias Económico Administrativas (ARCEA).

Association for Computing Machinery (ACM).

Association for Information Systems (AIS).

Association for the Advancement of Computers and Education (AAACE).

Cámara de la Industria Alimenticia.

Centro Nacional de Evaluación para la Educación Superior (Ceneval).

Círculo de Producción Orgánica de Jalisco (CIRPRO).

Ciudadanos por Municipios Transparentes (CIMTRA).

Consejo Estatal para la Prevención del Sida en Jalisco (Coesida).

Colegio de Contadores Públicos de Guadalajara (CCPG).

Colegio de Contadores Públicos de Jalisco, AC.

Colegio de Ingenieros.

Colegio de Psicólogos del Estado de Jalisco.

Colegio Nacional de Enseñanza e Investigación en Psicología.

Comisión Nacional Deportiva Estudiantil de Instituciones Privadas (Conadeip).

Comité Técnico Evaluador del Premio Gobierno y Gestión Local (Premio CIDE).

Conferencia de Rectores de Universidades Quebequenses (CREPUQ).

Consejo Académico del Agua.

Consejo Británico.

Consejo Ciudadano de Seguridad Pública de la Secretaría de Seguridad Pública del Estado de Jalisco.

Consejo Empresa Universidad en Comercio Exterior (CEUCE).

Consejo Estatal contra la Adicciones.

Consejo Estatal de Ciencia y Tecnología de Jalisco (Coecytjal).

Consejo Estatal de Promoción Económica (CEPE).

Consejo Estatal para la Atención de la Violencia Intrafamiliar (CEPAVI).

Consejo Estatal para la Atención del Adulto Mayor.

Consejo Estatal para la Donación de Órganos.

Consejo Mexicano de Asuntos Internacionales (COMEXI).

Consejo Mexicano de Empresas de la Economía Solidaria (CMEES).

Consejo Nacional de Normalización y Certificación de Competencias Laborales (CONOCER).

Consejo Nacional del Deporte de la Educación.

Consejo Nacional para la Enseñanza y la Investigación de Ciencias de la Comunicación (CONEICC).

Consejo Técnico del Planetario de Guadalajara.

Consortio de Norteamérica para la Educación Superior (CONAHEC).

Consortio Internacional de Educación Legal (Washington, DC).

Federación Latinoamericana de Jesuitas en Comunicación (FEIAL-JESCOM).

Fondo Jalisco de Fomento Empresarial (FOJAL).

Grupo Compostela de Universidades.

Iberoamerican Academy of Management.

Institute for Electronics and Electrical Engineering (IEEE).

Instituto Internacional de Educación.

Instituto Mexicano de Ejecutivos de Finanzas (IMEF).

International Association of Jesuit Business Schools (IAJBS).

International Jesuit Association of Chemistry and Chemical Engineering Schools and Universities (ISJACHEM).

International Society for Technology in Education (ISTE).

International Student Exchange Program (ISEP).

Jal Trade.

Latin American Studies Association (LASA).

Museo Trompo Mágico.

Poder Ciudadano Jalisco.

Premio Nacional de Tecnología.

Programa de Naciones Unidas para el Desarrollo (PNUD).

Programa Estatal de Empleo.

-
- Project Management Institute (PMI).
 - Red Altexto.
 - Red de Agricultura Urbana de México y Latinoamérica (AGUILA).
 - Red de Alternativas Sustentables Agropecuarias (RASA).
 - Red de Integración Regional de América Latina y el Caribe (REDIALC).
 - Red de Investigadores en Gobiernos Locales Mexicanos (IGLOM).
 - Red de Investigadores Latinoamericanos en Economía Social y Solidaria (RILESS).
 - Red de Popularización de la Ciencia y Tecnología para América Latina y el Caribe (Red Pop).
 - Red Interinstitucional de Prevención contra el Suicidio.
 - Red Latinoamericana de Clínicas de Interés Público y Derechos Humanos.
 - Red Latinoamericana de Convivencia Escolar.
 - Red Mexicana de Investigación y Estudio en Economía Social y Solidaria.
 - Red Mexicana de Investigadores de la Sociedad Civil (REMISOC).
 - Red Nacional Altexto.
 - Red Nacional de Formación en Derechos y Posibilidades de la Infancia.
 - Red Nacional de Investigación Urbana (RNIU).
 - Red Nacional de Investigadores sobre el Tercer Sector.
 - Red Nacional de Investigadores Urbanos (RNIU).
 - Red Nacional de Organismos Civiles de Derechos Humanos "Todos los Derechos para Todos".
 - Sistema de Información del Mercado Laboral (SIMLAB).
 - Sistema Nacional de Incubación de Empresas de la Secretaría de Economía.
 - Sistema Nacional de Investigadores (SNI).
 - Sociedad Mexicana de Difusión de la Ciencia y la Tecnología (SOMEDICYT).
 - Sociedad Mexicana de Estudios Electorales (SOMEE).
 - The Duquesne University Small Business Development Center (SBDC).
 - Western Social Science Association (WSSA).
-

Fuente: Dirección de Relaciones Externas.

Reconocimientos recibidos por la comunidad universitaria

Reconocimiento	Recibió	Periodo del año
Acreditación de licenciaturas por parte del Consejo de Acreditación en la Enseñanza de la Contaduría y la Administración	Mercadotecnia, Comercio Internacional, Relaciones Industriales, Administración de Empresas, Administración Financiera y Contaduría Pública	Febrero
Por cumplir criterios de calidad, otorgado por el Consejo Mexicano de Acreditación y Certificación de la Enfermería, AC	Fidelia Sánchez, coordinadora de la Enfermería	Marzo
Por su labor como cineasta, otorgado por el Senado de la República	Celso García, egresado de Ciencias de la Comunicación	Marzo
Medalla de bronce en tae kwon do en el encuentro de la Comisión Nacional Deportiva Estudiantil de Instituciones Privadas, AC (Conadeip)	Mariana Torres, alumna	Marzo
Premio <i>The Harvey C. Russel Inclusion Award</i> , otorgado por PepsiCo, por su proyecto <i>Años Dorados</i>	Alejandro Romo, egresado de Relaciones Industriales	Marzo
Primer lugar en el concurso Techos en Foco, programa de la Asociación Civil Tu Techo Mexicano de Occidente, AC	Elena María Flores Maldonado, egresada de Diseño	Mayo
Premio a la mujer inventora del año, otorgado por la Academia Mexicana de Ciencias, el Consejo Nacional de Ciencia y Tecnología, el Instituto Mexicano de la Propiedad Industrial y el Instituto Nacional de las Mujeres	Laura Mendoza Villaseñor, egresada	Mayo
Ganadora de la beca a universitarios destacados otorgada por Samsung para continuar sus estudios	Ana Paulina Dávalos, alumna de Ingeniería Electrónica	Junio

Logro	Recibió	Fecha
Ganador de la beca a universitarios destacados otorgada por Samsung para continuar sus estudios	Antonio Cabrera, alumno de Ingeniería Electrónica	Junio
Primer lugar en la Quinta Bienal de Arquitectura Jalisciense	Alejandro Guerrero Gutiérrez, egresado de Arquitectura	Junio
Primer lugar en el <i>Black Widow \$10,000 Design Challenge</i> , auspiciado por Freescale, por el proyecto "Prótesis bioeléctrica de mano"	Gabriel Herrera, Alan Led Collins, Sergio Santana, Missael Maciel, Andrés Álvarez, Carlos Soto y Ramón Guillén, egresados de Ingeniería Electrónica	Junio
Primer lugar en el Torneo de Fútbol Soccer Colegial	Equipo representativo infantil del ITESO	Junio
<i>People's Choice Award</i> , en el Foro Tecnológico de Freescale	Gabriel Herrera, Alan Led Collins, Sergio Santana, Missael Maciel, Andrés Álvarez, Carlos Soto y Ramón Guillén, egresados de Ingeniería Electrónica	Junio
Reconocimiento como sede del Programa de Naciones Unidas para el Desarrollo, para realizar el Informe de Desarrollo Humano Jalisco 2008	ITESO	Junio
21 computadoras portátiles y diez mil dólares en efectivo, como parte del programa <i>2007 HP Technology for teaching higher education grant initiative</i>	Departamento de Electrónica, Sistemas e Informática	Agosto
Primer lugar en Concurso de Puentes de Acero organizado por el Instituto Tecnológico y de Estudios Superiores de Monterrey	José Martín Salazar Franco, Alonso Pineda Sánchez, Santiago Rueda Pieck, Carlos Ñíguez Pimienta, Luis Demetrio Panduro Gudiño y Manuel López Godoy, estudiantes de Ingeniería Civil	Septiembre

Logro	Recibió	Fecha
Segundo lugar en el I Concurso Interuniversitario de Derechos Humanos	Elisa Franco y Saúl Lepe, estudiantes de Derecho	Septiembre
Premio a la mejor oradora en el I Concurso Interuniversitario de Derechos Humanos, organizado en la Universidad Iberoamericana Puebla	Elisa Franco, estudiante de Derecho	Septiembre
Nombramiento como Vicepresidenta de la Sociedad Mexicana para la Divulgación de la Ciencia y la Técnica	Susana Herrera, coordinadora de la Maestría en Comunicación de la Ciencia y la Cultura	Octubre
Elegidos para participar en el III Encuentro Internacional <i>5 Miradas. Fusión de color y arquitectura</i> , organizado por el Colegio de Arquitectos de Jalisco	María Fernanda Cabello y Andrés Quirarte, estudiantes de Arquitectura	Octubre
Calificación al Torneo Nacional del Conadeip 2008	Equipo de béisbol representativo del ITESO	Octubre
Exposición fotográfica y curaduría en Roma de <i>Vía Recreativa: Architettura e patrimonio per tutti</i> (Vía Recreativa: Arquitectura y patrimonio para todos)	Mónica del Arenal, académica, y Rafael del Río, egresado	Octubre
Elegida como protagonista en la obra teatral <i>Don Quijote de la Mancha</i> , puesta en escena de la ciudad de México	Mara Sabylú, egresada de Ciencias de la Comunicación	Octubre
Premio a la Mejor Trayectoria Deportiva ITESO	Miguel Alfredo Rojo Camacho, estudiante de Ingeniería Ambiental	Noviembre

Logro	Recibió	Fecha
Dieciséis preseas (doce medallas de oro, cuatro de plata) durante el Intersuj 2008	Equipos representativos del ITESO	Noviembre
Primer lugar en concurso de fotografía en el festival internacional de diseño Design Fest	Damián Serrano Gutiérrez, estudiante de Arquitectura	Noviembre
Ganadores del Premio Pedro Arrupe SJ, con el proyecto "Voces. Día Internacional del niño con cáncer. Por una vida con valor"	Lorena Gisela Monjo Huerta, Carolina Rodríguez Larkins y Edgar Omar Ortiz Huerta	Noviembre
Homenaje por parte del Instituto Mexicano para el Desarrollo Comunitario, AC	Carlos Nuñez Hurtado, académico del ITESO	Noviembre
Premiere en Jalisco de la película <i>La misma luna</i>	La directora es Patricia Rigger, egresada de Ciencias de la Comunicación	Noviembre
Primer lugar en concurso de diseño Modarte	Blanca Rodríguez Saucedo, egresada de Diseño	Noviembre
Segundo lugar en concurso de diseño Modarte	Michel Plascencia, egresada de Diseño	Noviembre
Primera mujer en tomar fotografías desde el callejón en la plaza de toros Nuevo Progreso	Laura Reséndiz, egresada de Arquitectura	Noviembre
Ganadores de la categoría Plan de Negocios en Universitrónica 2007	Nelsy Pérez, René Hernández y Víctor Padilla, egresados de Diseño	Noviembre
Mención especial en el marco del Premio de Periodismo Jalisco 2007, por su trabajo "El toro es un compañero de baile"	Juan Carlos Núñez Bustillos, profesor del Centro de Formación Humana	Diciembre
Tercer lugar en el Concurso Nacional de Tesis sobre Juventud 2007, que organiza el Instituto Mexicano de la Juventud	María Martha Collignon Goribar, profesora del Departamento Estudios Socioculturales	Diciembre

Anexo 2

Autoridades y principales organismos colegiados

4 de febrero de 2008

Consejo de Directores de ITESO, AC

Lic. Carlos Plasencia Moeller

Presidente

Ing. Guillermo Martínez Conte

Primer vicepresidente

Lic. René Lara Elizondo

Segundo vicepresidente

Mtro. Guillermo Gatt Corona

Secretario

C.P. José de Jesús Huerta Leal

Tesorero

Vocales

Sr. Esteban Aguilar Martínez Negrete

Ing. José Luis Arregui Vázquez

Lic. Claudio Arriola Woog

C.P. Xavier Basave Jiménez

Ing. Raúl Bracamontes Zenizo

Lic. Jesús Carlos Camarena Martínez

Lic. Luis de la Peña Stetner

Ing. Manuel de la Torre Rodarte

Lic. Eduardo de Obeso Martínez

Mtro. Carlos de Obeso Orendain

Ing. Ignacio Díaz del Castillo Orozco

C.P. Alfonso Fernández del Valle y Bickel

Lic. Julio García Briseño

Arq. Alfonso González Velasco

Arq. Luis Alberto Hernández Gutiérrez

Mtro. Pablo Ibarra Michel

Ing. Salvador Ibarra Michel

Lic. Marisa Lazo de Arregui

Mtro. Miguel Agustín Limón Macías

Lic. Sergio López Rivera

Lic. Manuel Maisterra Cruz

Ing. Javier Michel Menchaca

Lic. Alfonso Nuño Rodríguez

Arq. Juan Palomar Vereá

Mtro. Juan Carlos Ramírez Urrea

Mtro. Javier Ramos González

Lic. Juan Carlos Rodríguez Aceves

Lic. Carlos Rodríguez Combeller

Mtra. Paloma Urrea Hernández

Ing. Carlos Valencia Pelayo

Ing. Andrés Velasco González

Consejo de vigilancia

C.P. Leopoldo Velázquez Heredia

Lic. José Fernández de Castro Jenkins

C.P. Jorge Ramírez Gómez

Lic. Roberto Núñez Gutiérrez

Director de ITESO, AC

Equipo de jesuitas del ITESO

Ing. Héctor Manuel Acuña Nogueira, SJ (*presidente*)

Dr. Luis Octavio Lozano Hermosillo, SJ (*coordinador*)

Dr. Raúl Héctor Mora Lomelí, SJ

Lic. Alfonso Javier Cadena Feuchter, SJ

Dr. Rubén Ignacio Corona Cabrera, SJ

Dr. Héctor Garza Saldívar, SJ

Lic. Luis Alfonso González Valencia, SJ

Lic. José Hernández Ramírez, SJ

Ing. Juan Ricardo Herrera Valenciano, SJ

Dr. Jorge Manzano Vargas, SJ

Lic. José Alfredo Martín del Campo Casillas, SJ

Dr. Francisco Javier Martínez Rivera, SJ

Dr. David Velasco Yáñez, SJ

Dr. Jesús Vergara Aceves, SJ

Junta de Gobierno

Titulares

Ing. Héctor Manuel Acuña Nogueira, SJ (*copresidente*)

Lic. Carlos Plasencia Moeller (*copresidente*)

Dr. Miguel Bazdresch Parada

Dr. Héctor Garza Saldívar, SJ

Mtra. Georgina Infante Betancourt

Lic. René Lara Elizondo

Lic. José Alfredo Martín del Campo Casillas, SJ

Ing. Guillermo Martínez Conte

Dr. Francisco Morfín Otero

Suplentes

Mtro. Guillermo Gatt Corona

Mtra. Magdalena Sofía de la Peña Padilla

Dr. Jesús Vergara Aceves, SJ

Comité de Construcciones

Ing. Héctor Manuel Acuña Nogueira, SJ (*copresidente*)

Lic. Carlos Plasencia Moeller (*copresidente*)

Lic. Cenobio Gómez Villarruel (*coordinador*)

Mtro. Pablo Ibarra Michel

Mtro. José de Jesús Soto Romero

Ing. Andrés Velasco González

Comité de Finanzas

Lic. Roberto Núñez Gutiérrez (*coordinador*)

Ing. Héctor Manuel Acuña Nogueira, SJ

Lic. Carlos Plasencia Moeller

Ing. José Luis Arregui Vázquez

C.P. José de Jesús Huerta Leal

C.P. Jorge Ramírez Gómez

C.P. Héctor Sánchez Lara

Mtro. José de Jesús Soto Romero

C.P. Leopoldo Velázquez Heredia

Consejo Universitario

Ing. Héctor Manuel Acuña Nogueira, SJ (*presidente*)

Dr. Alberto Minakata Arceo (*coordinador*)

Ing. Fernando Aguirre Cervantes

Mtra. Olga Aikin Araluce

Sr. Luis Rafael Camacho Torres

Dr. Abel Rosendo Castro Figueroa

Dr. José de Jesús de la Cerda Gastélum

Mtra. Olga Gil Gaytán

Mtro. Ricardo Herrera Valenciano, SJ

Dr. Enrique Manuel Luengo González

Lic. Aristeo Macías Llamas

Mtro. Sergio Gerardo Mañón Espino

Dr. Francisco Morfín Otero

Mtro. Juan Antonio Ortiz Valdés

Sr. Francisco Javier Pajarito Herrera

Mtro. Víctor Pérez-Sandi y de Alba

Lic. Héctor Enrique Pérez Torres

Lic. Raúl Alejandro Pérez Vargas

Lic. Carlos Plasencia Moeller

Mtro. Benjamín Rodríguez Portillo

Mtro. Ricardo Salas Mejía

Mtro. Enrique Eduardo Salazar Calderón

Mtro. José de Jesús Soto Romero

Lic. Rosana Torres Esquivel

Principales autoridades de la universidad

Ing. Héctor Manuel Acuña Nogueira, SJ

Rector

Dr. Francisco Morfín Otero

Director General Académico

Dr. José de Jesús de la Cerda Gastélum

Director de Relaciones Externas

Dr. Enrique Manuel Luengo González

Director de Integración Comunitaria

Mtro. José de Jesús Soto Romero

Director de Administración y Finanzas

Consejo de Rectoría

Ing. Héctor Manuel Acuña Nogueira, SJ (*presidente*)

Mtro. Luis José Guerrero Anaya (*coordinador*)

Lic. María de Lourdes Cisneros Flores

Dr. José de Jesús de la Cerda Gastélum

Mtra. Gisel Hernández Chávez

Dr. Enrique Manuel Luengo González

Dr. Francisco Morfín Otero

Mtro. José de Jesús Soto Romero

Comisión de Planeación Institucional

Mtro. Luis José Guerrero Anaya (*coordinador*)

Sr. Alfonso Elías Aldrete Saldívar

Lic. Mario López Ramírez

Lic. Roberto Núñez Gutiérrez

Lic. Francisco Javier Núñez de la Peña

Mtro. Luis Eduardo Vallejo Narváez

Comité de Informática

Mtro. Javier Tadei Hernández Kuret (*coordinador*)

Ing. Álvaro Gómez Saborío

Mtro. Roberto Osorno Hinojosa

Mtro. Jorge Arturo Pardiñas Mir

Ing. Pedro Martín Ramírez Rivera

Mtro. Luis Eduardo Vallejo Narváez

Comité Universitario de Protección Civil

Mtro. Luis José Guerrero Anaya (*coordinador*)

Lic. Eva María Camacho Ramírez

Mtro. Jorge de Obeso Noriega

Lic. Cenobio Gómez Villarruel

Ing. Rafael Martín del Campo Alatorre

Lic. Fidelia Sánchez Angulo

Mtro. José de Jesús Soto Romero

Equipo asistente de la Rectoría

Mtro. Luis José Guerrero Anaya

Secretario de la Rectoría

Mtro. Adrián Castañeda Iturbide

Procurador de Derechos Universitarios

Lic. Enrique Ochoa Ramírez

Contralor en Aspectos Normativos

Lic. Jorge Valencia Carranza

Contralor en Aspectos Financieros y Contables

Tribunal Universitario

Mtro. Carlos Eduardo Luna Cortés

Presidente

Mtra. María de Lourdes Jaime Vázquez

Secretaria

Dr. Francisco Rivera Martínez

Vocal

Mtro. Guillermo Pérez Esparza

Suplente

Dirección General Académica

Dr. Francisco Morfín Otero

Director General Académico

Mtro. Juan Diego Castillo Ramírez

Asistente del Director General Académico

Dr. Alberto Minakata Arceo

Apoyo a la Docencia y Representación Institucional

Mtra. Rosa Luz Mejía Navarro

Coordinadora de Investigación y Posgrado

Mtra. María Teresa Thomé Ontiveros

Coordinadora de Desarrollo Educativo

Mtro. Francisco Javier Núñez de la Peña

Encargado de información, planeación y evaluación académica

Mtra. María Guadalupe Valdés Dávila

*Responsable del Programa de Formación Docente
y la Gestión Educativa*

Dr. Raúl Fuentes Navarro

Coordinador del Doctorado en Estudios Científico–Sociales

Mtra. Catalina Morfín López

Jefa del Centro de Formación Humana

Lic. María de Lourdes Cisneros Flores

Jefa del Centro de Lenguas

Mtra. Leonor Ahuja Sánchez

Jefa del Departamento de Economía, Administración y Finanzas

Dr. Miguel Bazdresch Parada

Jefe del Departamento de Educación y Valores

Mtro. Jorge Arturo Pardiñas Mir

Jefe del Departamento de Electrónica, Sistemas e Informática

Mtro. Carlos Enrique Orozco Martínez

Jefe del Departamento de Estudios Socioculturales

Mtro. Carlos Felipe Ruiz Sahagún

Jefe del Departamento de Estudios Sociopolíticos y Jurídicos

Dr. Héctor Garza Saldívar, SJ

Jefe del Departamento de Filosofía y Humanidades

Ing. Carlos Vicente Aguirre Paczka

Jefe del Departamento del Hábitat y Desarrollo Urbano

Mtro. Jorge de Obeso Noriega

Jefe del Departamento de Matemáticas y Física

Mtro. José Habvi de Jesús Espinosa Reyna

Jefe del Departamento de Procesos de Intercambio Comercial

Mtro. José Álvaro Ochoa López

Jefe del Departamento de Procesos Tecnológicos e Industriales

Mtro. Everardo Camacho Gutiérrez

Jefe del Departamento de Salud, Psicología y Comunidad

Ing. Pedro Martín Ramírez Rivera

Subdirector de Servicios Escolares

Lic. Margarita Villalobos Madero

Subdirectora de Información Académica,

“Biblioteca Dr. Jorge Villalobos Padilla, SJ”

Consejo Académico

Dr. Francisco Morfín Otero (*presidente*)

Mtro. Juan Diego Castillo Ramírez (*coordinador*)

Mtra. Sarah Joanne Brown

Dr. José de Jesús de la Cerda Gastélum

Mtro. José Guillermo Díaz Muñoz

Mtro. José Habvi de Jesús Espinosa Reyna

Sr. Germán Arturo Gachuzo Contreras

Dr. Enrique Manuel Luengo González

Mtra. Annemarie Meier Bozza

Srita. Yolanda Mier y Terán Padilla

Dr. Raúl Héctor Mora Lomelí, SJ

Mtro. Juan Carlos Núñez Bustillos

Mtro. Carlos Enrique Orozco Martínez

Sr. Francisco Miguel Parra Ibarra

Lic. Jorge Rubén Pérez Vázquez

Ing. Pedro Martín Ramírez Rivera

Mtro. Carlos Ruíz Sahagún

Mtra. Paloma Urrea Hernández

Dirección de Integración Comunitaria

Dr. Enrique Manuel Luengo González

Director

Mtro. Guillermo Pérez Esparza

Jefe del Centro Universidad Empresa

Mtro. Tomás Trujillo Santana

Jefe del Centro de Educación Física y Salud Integral

Lic. Laura García Magaña

Jefa del Centro de Acompañamiento y Estudios Juveniles

Mtro. Alfonso Hernández Barba

Jefe del Centro de Promoción Cultural

Mtra. Sofía de la Peña Padilla

Jefa del Centro de Investigación y Formación Social

Mtro. Carlos Corona Caraveo

Jefe del Centro Universitario Ignaciano

Dirección de Relaciones Externas

Dr. José de Jesús de la Cerda Gastélum

Director

Lic. Francisco Javier Guerrero Anaya

Jefe de la Oficina de Educación Continua

Mtra. Hilda Elena Hernández Carmona

Jefa de la Oficina de Difusión de la Producción Académica

Mtro. Humberto Orozco Barba

Jefe de la Oficina de Comunicación Social

Mtra. María de Lourdes Isabel Valdez Castellanos

Jefa de la Oficina de Relaciones Institucionales

Sr. Alfonso Elías Aldrete Saldívar

Jefe de la Oficina de Admisión

Dirección de Administración y Finanzas

Mtro. José de Jesús Soto Romero

Director

Mtro. Arturo Reyes Favela

Jefe de la Oficina de Compras

Lic. Cenobio Gómez Villarruel

Jefe de la Oficina de Servicios Generales

Ing. Francisco Javier Quiroga Martiñón

Jefe de la Oficina de Personal

Mtra. Georgina Infante Betancourt

Jefa de la Oficina de Contabilidad

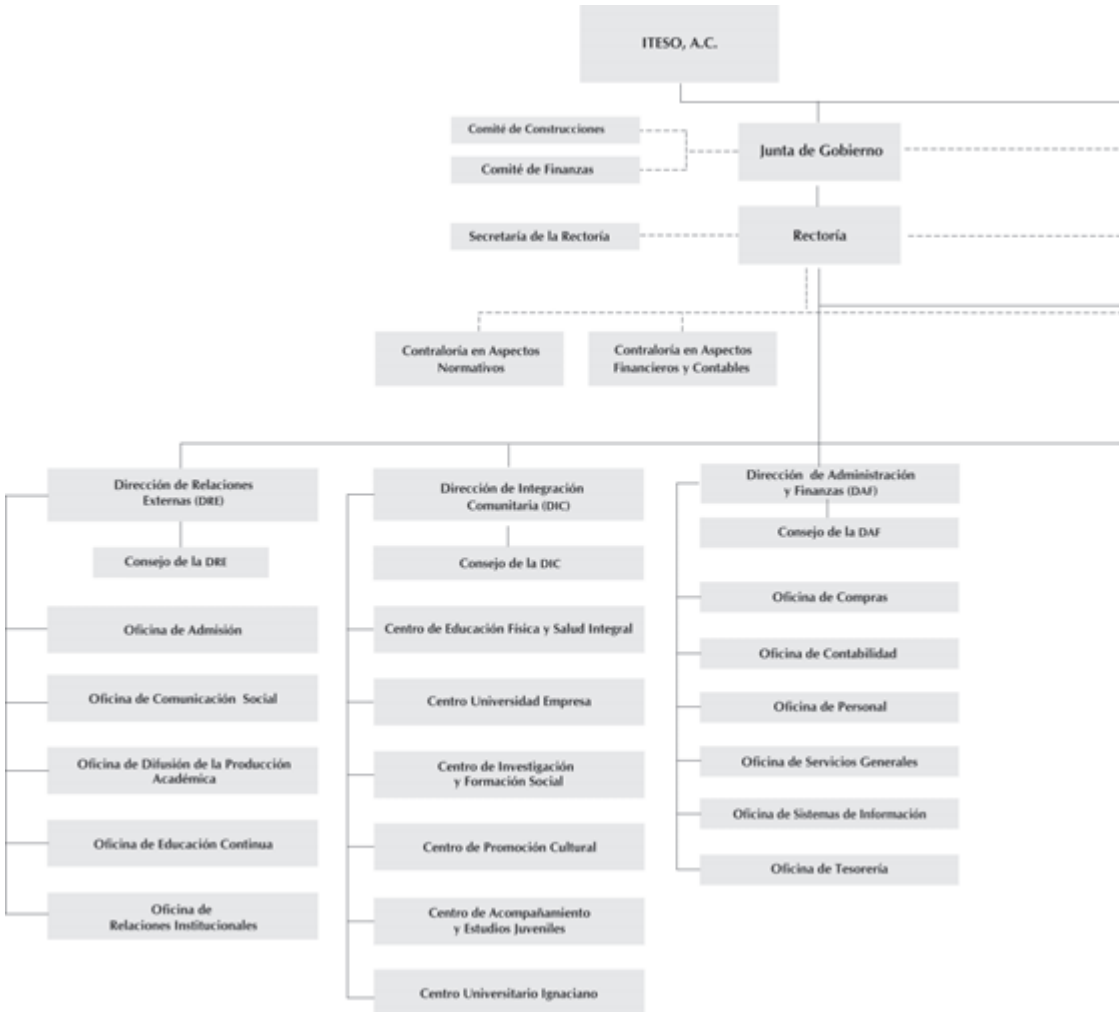
Mtro. Javier Tadei Hernández Kuret

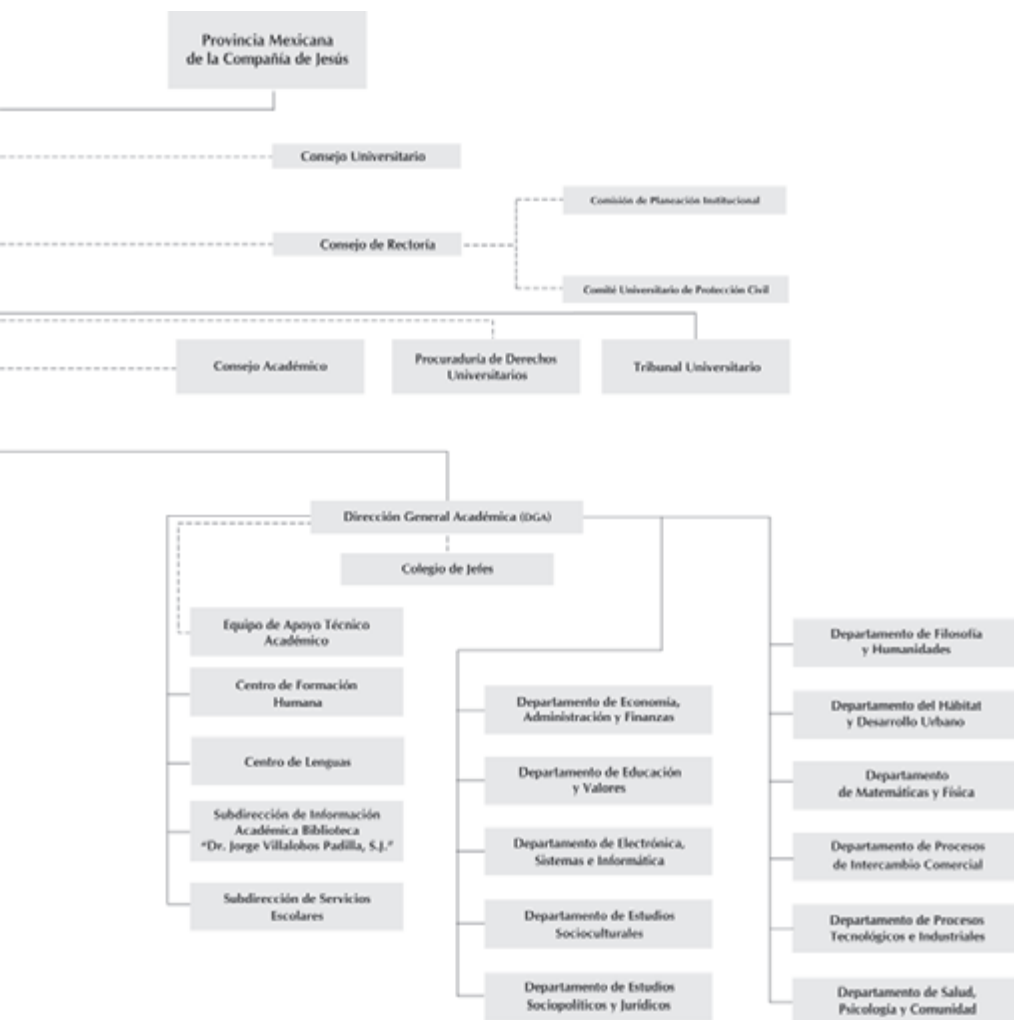
Jefe de la Oficina de Sistemas de Información

C.P. Héctor Sánchez Lara

Jefe de la Oficina de Tesorería

Anexo 3 Organigrama del ITESO





Informe del Rector 2007

Ing. Héctor Manuel Acuña Nogueira, SJ

se terminó de imprimir en febrero de 2008

en los talleres de Imprejal, SA de CV, Nicolás Romero 518,
Colonia Villaseñor, Guadalajara, Jalisco, México, CP 44290.

La edición consta de 300 ejemplares y estuvo al cuidado
de la Oficina de Difusión de la Producción Académica del ITESO.



ITESO | 50
Universidad Jesuita
de Guadalajara AÑOS