

2003-03

Informe del Rector 2002

Acuña-Nogueira, Héctor M.

Acuña-Nogueira, H.M. (2003). Informe del Rector 2002. Tlaquepaque, Jalisco: ITESO.

Enlace directo al documento: <http://hdl.handle.net/11117/1459>

Este documento obtenido del Repositorio Institucional del Instituto Tecnológico y de Estudios Superiores de Occidente se pone a disposición general bajo los términos y condiciones de la siguiente licencia:

<http://quijote.biblio.iteso.mx/licencias/CC-BY-NC-2.5-MX.pdf>

(El documento empieza en la siguiente página)

Informe del Rector

2002

Ing. Héctor Manuel Acuña Nogueira, SJ

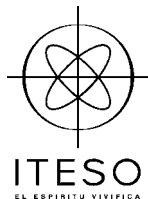
Informe del Rector

2002

Informe del Rector

2002

Ing. Héctor Manuel Acuña Nogueira, SJ



D.R. © 2003, Instituto Tecnológico y de Estudios
Superiores Occidente (ITESO)
Periférico Sur Manuel Gómez Morín 8585,
Tlaquepaque, Jalisco, México, C.P. 45090.

Impreso y hecho en México
Printed and made in Mexico

Índice

▪	Introducción	9
▪	Capítulo I Contexto	11
▪	Capítulo II Los planes trienales y el escenario en 2006	15
▪	Capítulo III Programas y ecología educativos	17
▪	Capítulo IV Investigación	37
▪	Capítulo V Vinculación	49
▪	Capítulo VI Desarrollo institucional	63
▪	Capítulo VII Consolidación: evaluar y transformar	77
▪	Anexo 1 La universidad en cuadros y gráficas	81

- **Anexo 2**
Autoridades y 115
principales organismos colegiados

- **Anexo 3** 128
Organigrama del ITESO

Informe del Rector correspondiente al año 2002, puesto a la consideración de la Junta de Gobierno del Instituto Tecnológico y de Estudios Superiores de Occidente (ITESO) por el Ing. Héctor Manuel Acuña Nogueira, SJ, Rector del ITESO, en la sesión pública número 330 (extraordinaria) celebrada el 31 de marzo de 2003, en el Auditorio Pedro Arrupe, SJ.

Introducción

La comunidad universitaria del ITESO se reúne este día, en que celebramos el martirio del jesuita mexicano Miguel Agustín Pro, para examinar juntos la gestión del Rector conforme a lo mandado en el inciso i del artículo 30 del *Estatuto orgánico*.

Rindo cuentas del primer año de mi gestión. Reseño los logros, avances, dificultades y esperanzas del último año y medio de la vida institucional y, refiero los frutos que obtuvieron las distintas dependencias de la universidad al completar el ciclo de los planes trienales 2000–2002.

Continúo con la tradición de estructurar el informe alrededor de las funciones sustantivas de la universidad: programas y entorno educativo, investigación y vinculación, sin dejar de lado la evaluación y prospectiva de la institución en su conjunto.

Reconozco el esfuerzo realizado por todas las personas que colaboraron en la elaboración y presentación de este informe. A todos los que participaron en la evaluación de los centros, departamentos, oficinas y direcciones con el propósito de dar cuenta de sus proyectos y actividades, aún los que no se reseñan aquí, les agradezco la transparencia, la honestidad y el entusiasmo con que realizaron esta actividad tan importante de la vida institucional.

Subrayo también la necesidad de que este informe sea leído desde las orientaciones y desde el modo de proceder propio de las instituciones de la Compañía de Jesús.

Por eso, me remito de nuevo a la fiesta de Miguel Agustín Pro. Este jesuita es paradigmático respecto de la apropiación existencial de un rasgo central de la espiritualidad ignaciana: ser contemplativo en la acción, ya que tanto en su vida apostólica como en su muerte mostró, más que el ascetismo con que se identifica tradicionalmente la santidad, un compromiso histórico con los hombres y las mujeres de su tiempo que, de manera simultánea, lo conducía a Dios.

Ojalá esta ocasión sirva a todos los que participamos de la vida del ITESO a buscar constantemente lo que Ignacio de Loyola y Miguel Agustín Pro vivieron intensamente: “hallar a Dios en todas las cosas”, lo que significa, primero, remitirse a Él para buscar la luz y, después, sin detenerse, encontrarlo en las realidades terrestres para que éstas puedan ser reconducidas, junto con toda la creación, a la gloria del Padre.

Para poner en práctica esta búsqueda de la voluntad de Dios en la realidad concreta e histórica que nos toca vivir, me refiero ahora al contexto en el que estamos insertos.

Capítulo I

Contexto

Juan Pablo II afirmó recientemente que “la guerra es una derrota para la humanidad”. En este mismo sentido se han manifestado la Compañía de Jesús, la Conferencia Episcopal Mexicana y el provincial de los jesuitas en México.

La comunidad universitaria del ITESO se inconforma ante el inicio de la guerra cuya duración nadie puede asegurar y de la que no se sabe cuántas muertes y destrucción causará. El ITESO quiere comprometerse con las acciones a favor de la paz y el respeto a la libertad y dignidad humanas en todo tiempo y todo lugar. No podemos sentirnos ajenos a los colosales riesgos a que está sometido el mundo entero ante este conflicto bélico, por lo que invito a todos los que formamos parte de esta universidad a reflexionar sobre esta situación y aportar, en la medida de nuestras modestas posibilidades, propuestas creativas que coadyuven a la construcción de una humanidad que sepa afrontar los conflictos de manera razonable, constructiva y, por qué no, con amor hacia propios y extraños, pues todavía resuena, en este tercer milenio, el mandato de Jesús: “amen a sus enemigos”.

Para que el ITESO pueda llevar a buen término este mandato y para ser eficaces en lo que decimos y hacemos es necesaria una contemplación realista de nuestra época que considere los elementos ya subrayados cuando inicié mi rectorado: la globalización y virtualización

económica, la información y el conocimiento como fuentes de poder, la exclusión de cuando menos mil 200 millones de personas de los beneficios del desarrollo económico, la progresiva pérdida de la identidad del estado-nación, el inquietante resurgimiento de los fundamentalismos religiosos y políticos, el auge de los localismos ideológicos, el letargo de la ética y el debilitamiento de la sensibilidad ante el mal.

No obstante lo anterior, el ITESO cree que hay oportunidades, que estamos ante la posibilidad de construir una humanidad solidaria, con una sociedad civil fuerte y con estados respetuosos de los derechos humanos si se logra cohesionar la masa crítica necesaria de voluntad y organización en los diversos organismos multilaterales, las universidades, las iglesias, los organismos no gubernamentales.

Estas amenazas y oportunidades también se presentan en México. La implantación a rajatabla de las políticas económicas neoliberales ha causado, sin lugar a dudas, una agudización de la injusta distribución de la riqueza en nuestro país; tampoco hemos podido realizar un tránsito hacia la democracia que tome en cuenta todas las culturas, todas las costumbres, todos los significados de los que habitamos este país; no ha sido posible, en fin, construir la vía para que la pluralidad, la inclusión y el respeto a las minorías sean cotidianos y formen parte de las maneras de ser y proceder de los mexicanos.

Pero los avances también están a la vista. Gracias al empeño de muchas personas e instituciones, entre ellas el mismo ITESO, contamos con una mejor manera de elegir a nuestros gobernantes, expresamos y subrayamos cuáles son las reivindicaciones necesarias para que la democracia vaya adelante, entendemos y proponemos nuevas formas de organizar la economía, buscamos y promovemos maneras novedosas de relación entre los grupos, las clases sociales y las culturas de México. Todavía hay mucho por hacer y creo que el ITESO tiene y tendrá una palabra ante los desafíos que tiene nuestra nación.

Para responder mejor a estos desafíos es necesario que el ITESO crezca y se desarrolle. Todos saben que esta universidad depende para su supervivencia económica de las colegiaturas de los alumnos. Es necesario cuidar estos ingresos y emplearlos eficientemente, lo que no excluye que se busquen otras maneras de financiar la institución, aun cuando esta tarea presente retos y dificultades enormes en apariencia. Necesitamos una deliberación profunda en este aspecto y buscaré que se realice en un plazo razonable.

También son desafíos del ITESO, como se podrá observar en este informe, continuar con los esfuerzos por elevar el nivel académico de nuestros programas educativos; incrementar nuestro compromiso con los más necesitados y responder de manera más eficaz a las necesidades sociales; encontrar caminos para que el diálogo fe y cultura impacte en los significados y vivencias personales, familiares y grupales; influir en la implantación de las políticas públicas en torno a la educación y la pobreza; cuidar que la imagen institucional corresponda a lo que realmente somos y deseamos ser; construir relaciones con otras organizaciones que ayuden a la construcción de un mundo más justo y más humano.

Todos estos elementos de contexto indican caminos, oportunidades, necesidades e invitan al compromiso plasmado en la misión del ITESO, promulgada el pasado 13 de febrero:

El ITESO es una universidad de inspiración cristiana confiada a la Compañía de Jesús. Se concibe a sí mismo como una comunidad de personas en permanente crecimiento, bajo la inspiración de la tradición educativa jesuita y el análisis constante de la realidad.

Tiene como misión:

a) Formar profesionales competentes, libres y comprometidos; dispuestos a poner su ser y su quehacer al servicio de la sociedad.

b) Ampliar las fronteras del conocimiento y la cultura en la búsqueda permanente de la verdad.

c) Proponer y desarrollar, en diálogo con las distintas organizaciones sociales, soluciones viables y pertinentes para la transformación de los sistemas e instituciones.

Todo ello encaminado a la construcción de una sociedad más justa y humana.

Este informe quiere contribuir al logro de estos propósitos al dar cuenta de lo que hemos hecho, lo que hemos dejado de hacer y lo que podemos hacer en el próximo año.

Capítulo II

Los planes trienales y el escenario en 2006

En septiembre de 1999, la Junta de Gobierno aprobó el *Escenario para el ITESO en 2006*, que recoge las perspectivas de la universidad respecto de los programas educativos, la investigación y la vinculación. A partir de este documento, las direcciones, centros, oficinas y departamentos formularon los planes trienales 2000–2002.

Durante los dos primeros años se realizaron evaluaciones anuales de estos planes. Al final de 2002 y principios de este año se evaluó el conjunto de los tres años con el objetivo de reconocer los aprendizajes y consolidar los procesos de toda la institución con vistas a elaborar de la mejor manera posible los planes 2004–2006.

Los centros, departamentos y oficinas de la universidad analizaron los siguientes aspectos de los planes trienales: objeto de estudio o labor sustantiva; propósitos en los que se invirtieron la mayor parte de los recursos en los tres años comprendidos por el plan; actividades o proyectos fundamentales terminados, en proceso y, también, frustrados por alguna razón; logros, evidencias y manera de proceder de la dependencia; contribución del jefe a la realización del plan, y el papel que jugaron los consejos de cada dependencia en la planeación, el trabajo y la evaluación de estos años.

Por su parte, los directores junto con su consejo analizaron los objetivos generales y procesos estratégicos de cada dirección, tanto los identificados, planeados y evaluados formalmente como los fortuitos;

la justificación de estos procesos, la prioridad y los avances registrados en cada uno de ellos; las metas fijadas, las no previstas y las evidencias del cumplimiento de las metas. También se hizo un examen exhaustivo de la gestión de cada dirección.

Como esta evaluación pretende, además, identificar con más atinencia nuestras fortalezas y oportunidades, el Consejo de Rectoría, con el auxilio de la Comisión de Planeación Institucional, decidió trabajar durante todo este año en tres tareas que culminarán con la elaboración de los planes trienales 2004–2006: identificación de la estrategia factual de la universidad, su tendencia y su relación con lo deseado y declarado en el discurso; la confirmación, corrección o formulación de la estrategia institucional, y la revisión de lo establecido en el *Escenario para el ITESO en 2006*, para adecuarlo a la situación actual de la institución.

Este informe recoge, como señalé al principio, los aspectos más relevantes de la evaluación de los planes 2000–2002 y también las realizaciones puntuales de este año. Todo sin perder de vista tanto la agenda institucional de planeación que contempla el escenario 2006 como los propósitos que señalé para mi gestión en el discurso del 8 de enero de 2002, cuando tomé posesión como Rector.

Capítulo III

Programas y ecología educativos

Programas educativos

En el plan 2000–2002 de la Dirección General Académica, aprobado por el Consejo Académico en febrero de 2000, se planteaba el siguiente propósito general:

Revisar y reformular los programas, los procesos y las mediaciones organizativas de las prácticas académicas de la universidad (docencia, investigación y vinculación), para que estas prácticas se consoliden en su calidad y pertinencia social dentro del marco del *Escenario para el ITESO en 2006*.

Para el logro de este propósito se definieron tres líneas o procesos estratégicos de trabajo:

- Lo que concierne de manera específica a la revisión de los programas académicos de docencia (licenciatura y posgrado), investigación y vinculación, como núcleo estratégico del trabajo directamente orientado a mejorar los contenidos y procesos académicos sustantivos de la universidad, de manera coherente con las directrices planteadas en el *Escenario*.

- La integración y consolidación de las normas y la organización del trabajo para enmarcar las prácticas académicas y reconstituir su institucionalidad.
- El desarrollo de las competencias académicas de los profesores, como un factor necesario para mejorar sus prácticas y generar condiciones más apropiadas para su desarrollo profesional.

Revisión curricular

Me refiero, en relación con la primera de estas líneas estratégicas, a lo realizado en torno a la revisión curricular a partir del segundo semestre de 2001.

En octubre de 2001 apareció una versión preliminar del “Marco de la revisión curricular”, en la que se presentaron los antecedentes, propósitos, alcances, criterios, ejes y supuestos básicos de la revisión. Una segunda versión, editada en marzo de 2002, integró los ingredientes metodológicos del proceso y la previsión general de sus etapas. Quedan pendientes el apartado correspondiente a la gestión docente, en el que deberán incluirse las previsiones para la actualización de los profesores en el contexto del nuevo currículo, y uno más sobre el esquema de evaluación y seguimiento de los nuevos planes de estudio.

Como parte del eje de construcción permanente del currículo, en junio de 2002 se realizó el Segundo Foro de Innovación Educativa (el primero fue en 1998). El foro representó un espacio para recuperar, analizar y discutir experiencias y propuestas educativas desde la pregunta por el aprendizaje. Durante cuatro días de trabajo intensivo se discutieron en el foro 80 propuestas elaboradas por profesores de todos los departamentos y centros académicos de la universidad.

En torno del eje referido a la profesión, en agosto de 2002, comenzó en los departamentos la elaboración de los diagnósticos co-

respondientes para la formulación de los objetos socioprofesionales de los programas educativos. El esquema de diagnóstico incluye, entre otras cosas: problemática social, campos profesionales y mercados de trabajo, oferta educativa, tendencias en el desarrollo del conocimiento, criterios de acreditación, fuerzas y debilidades. Dentro del mismo contexto, fue encargado un estudio específico para identificar la viabilidad de un currículo flexible y opciones de nuevos programas.

También en agosto del año pasado, fueron constituidos los equipos de tarea para elaborar las propuestas correspondientes a los ejes de currículo universitario y estructura general del currículo. El primero se refiere al conjunto de saberes que deben ser considerados como indispensables para todos los estudiantes y egresados del ITESO, así como sus modalidades metodológicas y curriculares. El segundo, a los datos básicos de estructura sobre los que deberán diseñarse los nuevos programas (métrica, rango de créditos, unidad de estructura, duración, integración del servicio social y titulación).

En octubre de 2002 se actualizó el estado de la cuestión del proceso para presentarlo al Consejo de Rectoría y al Consejo Académico. En noviembre se presentó la agenda de actividades para 2003, y el conjunto de previsiones para su instrumentación en los planes departamentales y encargos de trabajo. En diciembre, a partir de la evaluación del Segundo Foro de Innovación Educativa, se elaboró la convocatoria para el tercero, programado para junio de 2003.

A lo largo de todo ese tiempo, académicos del ITESO y de los distintos planteles de la Universidad Iberoamericana han sostenido un diálogo permanente respecto a los procesos homólogos de revisión curricular que se realizan en ambas instituciones. La relación se ha dado fundamentalmente en el seno del Consejo Académico del Sistema UIA-ITESO, en el que participa el Director General Académico del ITESO, y en el equipo de revisión curricular de la Iberoamericana, al que asiste un integrante del equipo interdepartamental de revisión

curricular del ITESO. Esta relación ha sido fuente de acompañamiento recíproco y mutuo enriquecimiento.

En resumen, el trabajo realizado hasta ahora se ha centrado en la formulación del marco de la revisión, la discusión de sus supuestos, la identificación de los insumos y procesos, y la integración de los equipos de tarea. A ritmo lento, la revisión curricular ha ocupado paulatinamente un lugar central en la agenda de la Dirección General Académica y del ITESO.

Estructura y organización del trabajo académico

Organización académica departamental

Con base en lo dispuesto en el *Reglamento de los departamentos*, aprobado en enero de 2002, los departamentos fueron convocados a reconstituir sus equipos de trabajo, organismos colegiados e instancias de autoridad.

De los ingredientes del reglamento, los más relevantes para la vida académica son la integración de las actividades y el trabajo de los profesores en torno de la Unidad Académica Básica (UAB), y la colegialidad como modalidad básica de orientación, planeación y toma de decisiones en los departamentos. En ambos casos se trata de esquemas de gestión con arraigo histórico en el ITESO y recuperados en los “Criterios de pertinencia académica” de la *Agenda institucional de planeación 2006*.

La UAB tiene un antecedente en el ITESO a principios de los noventa, que se desdibujó con la implantación del modelo departamental en 1994. En su versión actual, la unidad se concibe como el espacio de integración del trabajo académico en sus distintos escenarios (investigación, docencia y vinculación) y de adscripción grupal de los

profesores en torno de un campo del conocimiento con referencia a una problemática socialmente pertinente. La vida colegiada, por su parte, se reconstituye en torno del Consejo de Departamento, integrado con la representación de los profesores de planta, y de los consejos de programa, con la participación en términos de paridad de profesores (planta o asignatura) y estudiantes.

A lo largo del año 2002, desde puntos de partida muy diversos, los departamentos se dieron a la tarea de definir sus unidades académicas y reconstituir sobre esa base sus grupos y proyectos de trabajo. En diciembre, el Consejo Académico aprobó los esquemas de unidades de ocho de los diez departamentos. Así, ocho departamentos y la mitad de los programas educativos cuentan ya con consejos formalmente constituidos.

Encargo y evaluación del desempeño académico

Desde finales de 1999, el Colegio de Jefes de Departamento se erigió como taller de gestión académica. Su primera tarea fue reconstituir la práctica del encargo. Durante 2000, el trabajo consistió en la recuperación y análisis de las diversas experiencias relacionadas con el encargo en los departamentos, y en la formulación de los conceptos y esquemas básicos para su implantación.

Una propuesta preliminar sirvió de base para la formulación de los encargos de los profesores de planta para 2001. La experiencia fue evaluada de mayo a septiembre de ese año. Como fruto de esa evaluación se precisaron los conceptos, esquemas y formatos para su aplicación general en 2002. La documentación de los encargos hizo posible, durante el primer semestre de ese año, una primera visión sistemática del conjunto de las actividades académicas de los profesores y de los tiempos empleados. La recuperación de la experiencia de

2002, en la que se incorporó la opinión de una muestra cualitativa de profesores, permitió identificar los puntos críticos del proceso y las oportunidades de mejora para el siguiente año.

Al término de 2002, en coordinación con la Dirección Administrativa, se abrió el proceso para la instalación del formato de encargo en la red informática del ITESO. El sistema entró en operación en 2003.

El encargo expresa los objetivos, actividades y resultados esperados del trabajo de los profesores de modo verificable y evaluable; constituye, en este sentido, un instrumento central de la gestión académica. Es individual, pero tiene como referencia los equipos y proyectos de trabajo en los departamentos.

Por su parte, el tema de la evaluación académica surgió, por un lado, como correlato natural del proceso de reconstitución del encargo dentro del marco del *Reglamento del personal académico*, y por el otro, de la reincorporación del factor de desempeño en el Sistema de Ubicación en el Tabulador del Personal Académico (SUPA).

En una primera etapa (septiembre–diciembre de 2000), una comisión constituida por personal de la Dirección General Académica y de la Dirección Administrativa formuló y presentó para su aprobación al Consejo de Rectoría los criterios generales e institucionales de la evaluación del desempeño del personal de planta en el ITESO. De esa primera formulación se desprendieron los procesos que a la postre dieron como resultado el Sistema de Gestión del Desempeño (SIGED), para el personal de servicios de apoyo, y el Sistema de Evaluación del Desempeño Académico (SEDA), para el personal académico.

El SEDA fue diseñado en el Colegio de Jefes de Departamento a lo largo de 2002, en continuidad a la tarea realizada en torno del encargo y dentro del marco de los criterios de evaluación aprobados por el Consejo Académico en febrero de ese mismo año. El trabajo se objetivó en la definición de los procesos e instrumentos para recoger la infor-

mación sobre actividades y productos del trabajo, formular un juicio evaluativo en contexto conversacional y documentar los resultados. La Dirección Administrativa, por su parte, aportó el soporte para el registro informático de la evaluación.

Sobre esa base, entre noviembre y diciembre fue evaluado el desempeño académico de los profesores de planta adscritos a la Dirección General Académica.

Con esa experiencia se completó el ciclo encargo—evaluación como práctica formal y cabalmente instalada en los departamentos y dependencias académicas. En lógica de proceso, esta práctica queda abierta a la profundización y apropiación como instrumento central de la gestión y como mediación del proyecto académico del ITESO.

Contrataciones de profesores

Ya en el informe del Rector del periodo agosto 2000—julio 2001, se hacía una amplia reseña sobre la integración y consolidación de los equipos académicos.

En el último año, con base en las previsiones del *Reglamento del personal académico* y a partir de las experiencias de selección de profesores en el Centro de Formación Humana y en el Departamento de Electrónica, Sistemas e Informática, se precisaron los criterios y procedimientos para la contratación de profesores de planta. El énfasis se puso en la definición previa de un perfil según las necesidades, la identificación de opciones para ampliar los márgenes de selección y la decisión ponderada con base en un dictamen colegiado. El esquema entró en operación a partir del segundo semestre de 2001 y ha guiado los procesos de decisión en esta materia a partir de esa fecha. Queda pendiente su formalización institucional.

Programas institucionales de formación de profesores

En relación con la tercera línea estratégica me refiero, en primer lugar, al Programa de Superación del Nivel Académico, constituido en 1997. El programa tiene como propósito elevar la calidad académica de los profesores del ITESO por medio de la realización de estudios de posgrado. Administrado actualmente por la Oficina de Personal, el programa se propuso como meta 80 por ciento de profesores de planta y 50 por ciento de profesores de asignatura con posgrado al término de 2002.

Dentro del programa han obtenido su grado 17 profesores de planta y cuatro profesores de asignatura. En fase terminal de estudios se encuentran 65 profesores (46 de planta y 19 de asignatura).

Al término de 2002, 60 por ciento de los profesores de planta y alrededor de 30 por ciento de profesores de asignatura contaban con grado de maestría o doctorado. El cumplimiento de la meta para el primer grupo está a la vuelta de la esquina. Para el segundo, habrá que esperar más tiempo y definir estrategias complementarias.

El Diplomado en Desarrollo de Habilidades Académicas, coordinado por la Oficina de Personal, fue reformulado en noviembre de 1999. El nuevo esquema giró en torno de la recuperación grupal de la práctica educativa, con base en la organización departamental de academias o coordinaciones docentes. En su nueva modalidad, han egresado 150 profesores, la mayoría de asignatura, de los departamentos de Economía, Administración y Finanzas; Hábitat y Desarrollo Urbano; Procesos de Intercambio Comercial, y Estudios Sociopolíticos y Jurídicos.

Respecto de la actualización de los profesores, todos los departamentos definieron actividades de capacitación y actualización de acuerdo con sus necesidades y contextos socioprofesionales específi-

cos. Dentro de una gama amplia de modalidades, este tipo de actividades se concentran en seminarios internos de actualización (ocho de los diez departamentos y el Centro de Formación Humana cuentan con programas definidos en este ámbito); participación de profesores en cursos, seminarios y congresos externos, y talleres con propósitos específicos. El Departamento de Electrónica, Sistemas e Informática cuenta, por su parte, con un programa para la certificación de sus profesores en ámbitos relacionados con su objeto de estudio.

Formación profesional

Planeación y operación escolar

Dentro de este ámbito del quehacer universitario y bajo la conducción y coordinación de la Dirección de Servicios Escolares, se registran los siguientes avances y resultados:

- Como fruto de la revisión continua de las rutas críticas y procedimientos escolares en su conjunto, la oferta educativa ha quedado ya cabalmente dispuesta al comienzo de los periodos escolares. Las clases comienzan de manera generalizada conforme lo previsto en el calendario escolar; las asignaturas, profesores, grupos y horarios son los definidos en la planeación; los estudiantes son los registrados en las listas oficiales. Las excepciones son ya reconocibles como tales.
- Dentro de la opción de ajuste menor a los planes de estudio prevista por la Secretaría de Educación Pública (SEP), 14 carreras actualizaron sus planes a lo largo de 2000. La brecha entre los planes registrados oficialmente y los que en la práctica guían las labores de enseñanza se ha reducido de manera significativa.

- En la primavera de 2001 se instaló el dispositivo de monitoreo escolar con la finalidad de ofrecer información sistemática sobre la asistencia de los profesores y el desarrollo puntual de las clases. Los resultados se ofrecen a los departamentos para facilitar las labores de seguimiento docente.
- En otoño del mismo año se produjo el primer informe de indicadores escolares. En el informe, de edición semestral, se integra información sobre población estudiantil, asignaturas y grupos abiertos, estudiantes por grupo, altas y bajas, asistencia de profesores. Con esta información es posible ya la identificación de tendencias y el seguimiento sistemático de la operación escolar en su conjunto.
- A lo largo del trienio se revisaron las opciones de titulación en los programas de licenciatura. En este contexto, en la mayoría de las carreras se abrió la modalidad de excelencia académica (promedio), y el programa de apoyo a primeros egresados por la vía de reconocimiento de trayectoria profesional.
- En enero de 2002, por acuerdo del Rector, la Coordinación de Admisión pasó a la Dirección de Servicios Escolares con la finalidad de integrar de manera más eficiente los momentos de la admisión y la inscripción al ITESO y ofrecer un mejor servicio al estudiante. A partir de este movimiento, se abrió en esa dirección la tarea de reestructuración interna, la revisión general de sus procesos y la remodelación de sus espacios físicos. Una primera etapa de esa revisión quedó concluida a finales del año.

Disposiciones generales de la docencia y evaluación del desempeño docente

En junio de 2000, con la participación de los coordinadores docentes y los jefes de departamento, se constituyó el Taller de Gestión de Pro-

yectos Docentes, con la finalidad de reconocer los constitutivos y condiciones de la docencia en el ITESO y formular oportunidades de mejora. Desde el principio se identificaron tres ámbitos de acción: el administrativo, el organizativo y el educativo. En relación con el primer ámbito, el taller aportó los elementos que luego se concretaron en las *Disposiciones generales de la docencia*, aprobadas por el Consejo Académico en enero de 2002.

Las disposiciones tuvieron como propósito constituir un marco común de criterios y normas para facilitar a los estudiantes, profesores y coordinadores el desempeño cotidiano de sus actividades educativas bajo condiciones claras de operación. Entre otras cosas, se definieron los tiempos, los horarios de comienzo y término de las clases, las responsabilidades de los profesores y coordinadores en esta materia, el registro de asistencia, el traslado de las sesiones y las normas de orden.

Poco populares en un primer momento, las disposiciones han sido un factor para la normalización de las condiciones de la docencia en el ITESO, según se desprende de la observación directa y del monitoreo escolar.

En el mismo contexto, se definieron los ingredientes básicos del desempeño y de la coordinación docente. Sobre esa base se revisaron los instrumentos y procedimientos para la evaluación de la docencia en el ITESO.

Durante el primer semestre de 2001, una comisión interdepartamental elaboró una propuesta de nuevos formatos para recoger la apreciación estudiantil y la autoevaluación de los profesores, e incorporó como novedad los correspondientes a la evaluación de los coordinadores sobre el desempeño de los profesores y de éstos sobre aquéllos. La propuesta fue consultada en el seno del taller.

En el periodo escolar de otoño de 2001 se hizo la prueba general de los nuevos formatos y procedimientos. Con base en los resultados

de la prueba, en la primavera de 2002 se hicieron los ajustes necesarios para su aplicación en el periodo escolar de otoño del mismo año.

Los nuevos instrumentos incorporan descripciones de desempeño que permiten, en principio, tener información cualitativa más útil para efectos de evaluación. Piden también del profesor y del coordinador docente un mayor nivel de elaboración en la recuperación de su trabajo desde la perspectiva del aprendizaje.

Queda pendiente encontrar un procedimiento que incremente la participación de los estudiantes en la apreciación del desempeño de sus profesores, hasta ahora bajo un esquema de libre concurrencia con resultados insatisfactorios: 37 por ciento en promedio. También es necesario consolidar la culminación sistemática del proceso de evaluación entre profesores y coordinadores docentes y entre éstos y sus respectivos jefes, en un ejercicio que se instale como proceso de mejora sistemática de la docencia.

Asesoría y acompañamiento educativo

Con la finalidad de tener insumos de información para sustentar una propuesta que integrara los esfuerzos departamentales de acompañamiento educativo a los estudiantes, durante el primer semestre de 2000 se realizaron y circularon los estudios “¿Quién es el estudiante de reciente ingreso en el ITESO?” y “¿Cómo se atiende al estudiante en el ITESO?” Sobre esa base se constituyó, con la participación de los coordinadores de carrera y encargados de estudiantes, el servicio de asesoría educativa. Desde un enfoque de mediación centrado en la solución de problemas, el taller elaboró y documentó los esquemas, procesos y procedimientos para el acompañamiento educativo de los estudiantes.

El taller se ha constituido también como un espacio para el desarrollo de las competencias necesarias de quienes tienen a su cargo

este tipo de tareas, así como de aportación de insumos de información para la toma de decisiones relacionadas con su campo, entre otras, la modificación del *Reglamento de estudios de licenciatura* en lo correspondiente a bajas escolares. En la actualidad el taller está integrado al proceso de revisión curricular en la formulación del currículo universitario en lo relacionado con las competencias del estudiante para definir y asumir su proyecto educativo, y en la aportación de insumos de información para revisar los criterios de admisión.

Como parte de las actividades del Departamento de Salud, Psicología y Comunidad, en noviembre de 2000 se constituyó el Centro Universitario de Atención Psicológica con la finalidad de ofrecer a los estudiantes y personal del ITESO un espacio de ayuda en sus procesos de integración personal y en la prevención de conductas de riesgo. A la fecha, el centro ha atendido en consulta personal a 800 personas.

Política de idiomas y Centro de Lenguas

En octubre de 2002, el Consejo Académico aprobó la política de idiomas de nuestra universidad con base en una propuesta presentada por el Departamento de Estudios Socioculturales. En la sustancia, la política consiste en la declaración de obligatoriedad de un nivel determinado de dominio del inglés como requisito para obtener un título profesional de licenciatura en el ITESO. La política viene acompañada de la definición de los criterios y procedimientos para la acreditación del nivel, la opción para que los departamentos puedan ofrecer cursos en ese idioma, la instauración del correspondiente servicio no curricular de enseñanza de lenguas extranjeras y la propuesta al Rector para la creación de un centro de lenguas como entidad académica dependiente directamente de la Dirección General Académica.

Con esa aprobación se cerró un largo ciclo de discusión abierto en el ITESO desde mediados de los noventa.

Posgrados

Nuevos programas

En otoño de 2000 se abrió el Doctorado en Filosofía de la Educación, como resultado de la iniciativa de un grupo de profesores del ITESO y del Instituto Libre de Filosofía y Ciencias, con una población inicial de 18 estudiantes. En el mismo periodo comenzó sus labores la Maestría en Educación y Procesos Cognoscitivos con 24 estudiantes, recogiendo la experiencia de diez años de la Especialidad en Educación Cognoscitiva. En enero de 2002 se abrió la Maestría en Gestión Social del Hábitat, en coordinación con la Cátedra UNESCO–ITESO, con 12 estudiantes. En otoño del mismo año, vio la luz el Doctorado en Estudios Científico–Sociales. Este programa, de larga gestación, es de carácter interdepartamental y se integra desde tres líneas de investigación: dinámica socioeconómica; política y sociedad, y comunicación, cultura y sociedad. En su primera promoción, el programa contó con siete estudiantes. En diciembre de 2002, el Consejo Académico aprobó el proyecto de la Maestría en Psicoterapia.

Por su parte, la Maestría en Comunicación con Especialidad en Difusión de la Ciencia y la Cultura ingresó al padrón de posgrados de excelencia del Consejo Nacional de Ciencia y Tecnología (CONACYT), y se abrió la extensión foránea de esta maestría en la UIA–León. De la Maestría en Administración se abrió una extensión en la Universidad Loyola del Pacífico, mientras que de la Maestría en Mercadotecnia Global, en la UIA–León y en la Universidad Latina de América. En el mismo periodo, el ITESO gestionó el reconocimiento de validez oficial de estudios de la Maestría en Filosofía Social del Instituto Libre de Filosofía y Ciencias.

Programa de desarrollo del posgrado

En marzo de 2002, el ITESO presentó ante el CONACYT su Programa Integral de Fortalecimiento del Posgrado (PIFOP), atendiendo la convocatoria abierta por ese organismo dentro del marco de las nuevas políticas públicas en la materia. El programa implicó la realización de un diagnóstico general del posgrado en el ITESO sobre la base de las definiciones, parámetros e indicadores formulados en la convocatoria. El CONACYT aprobó la Maestría en Electrónica Industrial como candidata al Padrón Nacional de Posgrados, con los apoyos económicos consecuentes. De la propuesta original, quedan pendientes para la siguiente convocatoria, la Maestría en Informática Aplicada, la Maestría en Política y Gestión Pública y el Doctorado en Estudios Científico–Sociales.

Más allá de la acreditación oficial de los posgrados del ITESO, el PIFOP ha servido de contexto para actualizar los parámetros e indicadores de calidad en este campo, y redondear los programas y estrategias de desarrollo. Como puntos relevantes de mejora se identifican los siguientes: vinculación orgánica de los programas con el sector empresarial, público y social; eficiencia terminal; sinergia en proyectos y asignaturas compartidos y, financiamiento general.

Dentro de ese contexto, en agosto de 2002 se reconstituyó la Coordinación de Investigación y Posgrado de la Dirección General Académica con la finalidad de mejorar los sistemas de trabajo y dispositivos de apoyo para el desarrollo del posgrado en el ITESO.

Biblioteca

En junio de 2001, la Junta de Gobierno aprobó un presupuesto especial para el proyecto de desarrollo de colecciones de la Biblioteca (uno

por ciento de los ingresos por colegiatura durante cinco años), con la finalidad de sustentar en el corto, mediano y largo plazos las necesidades de información académica del ITESO. Ese presupuesto permitió incrementar sustancialmente el ritmo de adquisición. En el último año y medio, el acervo de libros se incrementó en 18 mil 163 volúmenes, tanto por compra como por donación, lo que representa un crecimiento del 16.09 por ciento. En relación con los videos, en el mismo periodo se adquirieron mil 928 piezas, con lo que este acervo creció en 44.74 por ciento. Además, se adquirieron 72 nuevos títulos de revistas periódicas impresas y el sistema *EBSCO host* con ocho bases de datos y alrededor de 7 mil 800 revistas en texto completo (35 mil artículos, aproximadamente). En la actualidad, el acervo de la Biblioteca está integrado por 130 mil 998 libros, 340 títulos de revistas impresas y 9 mil de revistas electrónicas, 6 mil 237 videos, 87 bases de datos, cerca de 25 mil diapositivas y mil 600 mapas, con lo que se coloca a la cabeza de las universidades privadas de Guadalajara en esta materia.

En el mismo periodo se inventariaron 20 mil 488 títulos y se clasificaron, en números redondos, otros 20 mil.

En el ámbito de los sistemas de información, se desarrollaron 12 sistemas para mejorar las condiciones de uso y seguimiento del acervo; entre ellos: Documenta (manejador de documentos), publicaciones periódicas de la Asociación Nacional de Universidades e Instituciones de Educación Superior (ANUIES), Logaleph (uso del acervo), enlaces Internet para uso académico, archivos abiertos (bibliotecas digitales distribuidas), y evaluación de servicios. En coordinación con la Oficina de Comunicación Social y diversas dependencias de la universidad se desarrollaron para el *web* institucional 13 sistemas de información en atención a demandas específicas de usuarios, entre ellos: directorio del personal, directorio electrónico de los estudiantes,

fichas de inscripción de servicios escolares, oferta de cursos y evaluación del desempeño docente.

En el área de formación de usuarios, se impartieron en el trienio 270 cursos a estudiantes de nuevo ingreso y 215 cursos sobre bases de datos específicas para estudiantes de reingreso. Se realizaron además diez talleres con profesores. Todo ello con base en un esquema de competencias en el manejo de información diseñado expresamente para ese fin.

En el trienio, se prestaron 425 mil documentos (libros, revistas, videos, publicaciones periódicas y mapas) y se atendieron a 2 mil usuarios en promedio cada día.

Ecología educativa

Subrayo, como en mi toma de posesión y en consonancia con el Rector anterior, la importancia de la integración comunitaria, pues en ella están implicados el fortalecimiento de nuestra identidad, la creación de lazos y la consolidación del tejido institucional mediante redes informales de amistad y grupos de referencia de carácter solidario y fraterno, las expresiones de apoyo mutuo entre nosotros, las campañas de recaudación en favor de víctimas de desastres naturales o sociales y la celebración de símbolos fundamentales para favorecer lo anterior: el día del ITESO, el día del maestro, el día de la solidaridad, la posada, las fiestas y actos de terminación de estudios. Todos son mecanismos y formas concretas para favorecer la integración de la comunidad universitaria, así como también lo son las actividades académicas y culturales, los procesos electivos diversos que existen en el ITESO, los espacios informales y los jardines que fomentan la convivencia.

Me interesa integrar la comunidad universitaria no como un fin que se sostiene a sí mismo sino como forma concreta y condición para

realizar una misión común. En este sentido, menciono enseguida los principales logros de las actividades realizadas en torno a la ecología educativa.

Educación física y salud integral

- La Coordinación de Educación Física y Salud Integral incrementó la cantidad de personas atendidas en los programas de esta coordinación en 15 por ciento cada año. Ahora se atienden a 3 mil 500 miembros de la comunidad aun cuando se reportan problemas al establecer los horarios y asignar los espacios deportivos.
- Esta coordinación se ligó activamente con áreas académicas del ITESO y de otras instituciones nacionales e internacionales. Durante el trienio, se organizaron tres encuentros académicos, dos de ellos internacionales, con una participación de más de 200 personas en cada uno, y se propuso la publicación de un libro sobre psicología del deporte, mismo que se integró al catálogo editorial del ITESO en junio de 2001.
- Se atiende al 10 por ciento del personal del ITESO por medio de actividades específicas, como son spinning, yoga, tai chi, acondicionamiento físico, voleibol, aerobics, y los INTERUIAS de empleados, cuya última sede fue esta universidad.
- Se consolidó la escuela deportiva para niños hijos de empleados y egresados, que es totalmente autofinanciable.
- Se atiende a los egresados con actividades deportivas en horarios no saturados por los estudiantes y personal del ITESO.
- Se consolidó el proyecto de actividades físico deportivas dirigido a los niños de la Escuela Ramón Aguirre Mojica que atiende a hijos de personas que se encuentran en proceso de rehabilitación social.

Promoción cultural

- La participación de la comunidad universitaria en talleres artísticos se incrementó en 86 por ciento en estos tres años. Este crecimiento se debe, sobre todo, a los cursos cortos ofrecidos por la Coordinación de Promoción Cultural.
- En 2002, 60 por ciento del conjunto de cursos que se ofertan a la comunidad universitaria se abrieron con el cupo requerido. Los talleres artísticos se encuentran al máximo de su capacidad. Los talleres y algunos de los cursos lograron devolver a la comunidad universitaria el fruto de sus trabajos con recitales, obras de teatro, exposiciones de artes plásticas, presentaciones de danza, y la publicación de textos literarios.
- Actualmente se cuenta con cuatro salones equipados para la realización de los talleres y cursos (danza, música y artes plásticas).
- La oferta de actividades artístico culturales para la comunidad universitaria se mantiene durante todo el tiempo de cada periodo escolar. En la página *web* de promoción cultural (www.cultura.iteso.mx) se encuentran los calendarios, los productos y las invitaciones de esta coordinación.
- Más de 500 miembros de la comunidad universitaria han gozado de las actividades de estímulo a la expresión Todos a Pintar y Manos al Barro; más de 5 mil personas apreciaron los conciertos, recitales, presentaciones de danza y teatro. No se ha contabilizado a las personas que han apreciado las exhibiciones de artes plásticas y divulgación de la ciencia y la cultura en la planta alta de la biblioteca.
- La presencia del ITESO en el ámbito cultural es evidente, tanto por la participación de los grupos artísticos de los talleres y cursos en foros externos, como por la participación de miembros de la

Coordinación en organismos colegiados regionales y nacionales como son la Red Nacional de Festivales y los festivales de teatro universitarios.

Centro Universitario Ignaciano

- La participación de la comunidad universitaria en las actividades del Centro Universitario Ignaciano creció de manera significativa, sin que hayamos alcanzado lo que nos hemos propuesto. Actualmente participan 100 estudiantes en el servicio social intensivo de verano, 80 en misiones y 20 en el programa UNISIDA.
- La celebración del Día de la Solidaridad, se dedicó en 2002 a nuestros hermanos huicholes. Participaron 252 voluntarios, se recolectaron 198 mil pesos y 789 libros, y asistieron a las actividades programadas 2 mil personas aproximadamente.
- La Coordinación de Solidaridad Permanente diseñó, realizó y consolidó campañas de contribución para la población afectada por diversos desastres, como el huracán Kena.

Conductas de riesgo

Entendemos por conductas de riesgo los comportamientos o hábitos que por su índole pueden dañar la salud física o psicológica de quienes las desarrollan.

Se formuló, aprobó y puso en marcha la estrategia institucional en torno a estas conductas. El objetivo de la estrategia es el conocimiento del problema para constituir una comunidad universitaria informada y formada en relación con estas conductas.

Capítulo IV Investigación

Investigadores y programas formales de investigación

Con la aprobación, en enero de 2001, del *Marco institucional para el desarrollo de la investigación en el ITESO*, los departamentos y centros académicos fueron convocados a elaborar o relaborar sus programas formales de investigación. En una primera etapa fueron presentados y aprobados en el Consejo Académico los programas del Centro de Investigación y Formación Social y de los departamentos de Estudios Socioculturales, Estudios Sociopolíticos y Jurídicos, Electrónica, Sistemas e Informática, y Matemáticas y Física. Al término de 2002, llegaron al Consejo Académico seis propuestas más que serán discutidas en el primer semestre de 2003.

En la actualidad, en el ITESO se desarrollan 34 proyectos de investigación que se concentran en torno de las siguientes líneas: estudios socioculturales; estudios de la ciudad y desarrollo sustentable; dinámica socioeconómica; política y sociedad; sociología y estudios regionales, y electrónica. En su conjunto, la producción editorial y las actividades de difusión del conocimiento relacionadas con estas líneas se han incrementado sustancialmente, tanto en la publicación de libros como en artículos para revistas nacionales e internacionales.

En diciembre de 2002 el Consejo Nacional de Ciencia y Tecnología (CONACYT) renovó la participación del ITESO en el Registro Nacional de Instituciones y Empresas Científicas y Tecnológicas.

La nómina de investigadores del ITESO se ha ampliado en los últimos años como resultado de los frutos del Programa de Superación Académica y de la contratación de nuevos cuadros asociados particularmente al Doctorado en Estudios Científico–Sociales. Del total de profesores de planta en los departamentos y centros académicos, alrededor de 70 realizan tareas de investigación; once de ellos dentro del Sistema Nacional de Investigadores.

El gasto en investigación se ha incrementado en 1.1 puntos porcentuales desde agosto de 2001.

Proyectos de investigación

Enseguida presento una reseña breve de los productos de la investigación durante 2002 y también de los proyectos que cuentan, al menos, con un protocolo de investigación. Para facilitar la lectura, sigo el esquema departamental y de centros. En cada caso me refiero al nombre del proyecto y su estado actual. Omito el nombre de los investigadores para evitar las referencias personales.

Centro de Investigación y Formación Social

- Diagnóstico regional sobre pobreza en Jalisco 1990–1998. Se terminó el reporte de la investigación.
- Análisis de experiencias de sustentabilidad rural en el sur de Jalisco. Se elaboró el marco teórico y contextual, y se realizó la primera etapa del trabajo de campo.
- Agua, región y futuro: los principales problemas políticos y ambientales en la cuenca Lerma–Chapala. Se hizo el diagnóstico

general y se diseñó la metodología de análisis sociopolítico de la información.

- Actores sociales colectivos y construcción de ciudadanía a nivel municipal: los casos de Sayula y Zapotlán en el sur de Jalisco. Se elaboró el marco teórico y se completó la primera etapa del trabajo de campo.
- Desarrollo y exclusión en el sur de Jalisco: procesos, actores e imaginarios sociales en Sayula y Zapotlán. Se elaboró el marco teórico y se terminó la primera etapa del trabajo de campo. También se elaboró un ensayo.
- Local–Global, los espacios del desarrollo en el sur de Jalisco, 1989–2002. Se terminó el marco teórico y la primera etapa del trabajo de campo. Además, se elaboraron cuatro ensayos y se participó en dos foros académicos locales y uno internacional.
- Análisis de coyuntura regional. Se organizaron dos foros: uno sobre gestión gubernamental y ciudadanía, y otro sobre análisis de coyuntura del primer año de gobierno de Francisco Ramírez Acuña; se integró un *dossier* con los materiales recopilados.
- Análisis de la coyuntura nacional: evaluación del impacto de la liberalización de la economía en México en los últimos 20 años, en colaboración con el Departamento de Estudios Sociopolíticos y Jurídicos y la Provincia Mexicana de la Compañía de Jesús. Se diseñó el proyecto y se integró el equipo de analistas: 30 académicos de diversos centros de investigación y 20 dirigentes de organizaciones sociales y civiles del país.
- Además de lo anterior, en julio de 2002 se publicó, en coedición con la Fundación Produce Jalisco, el libro *Agricultura orgánica*.

Departamento de Economía, Administración y Finanzas

- The globe project on leadership and organizational culture. Éste es un proyecto multinacional en el que participan investigadores de 70 países coordinados por el Dr. Robert House, de la Universidad de Pennsylvania. Recibe financiamiento de The Globe Project Group International. Durante 2002, el ITESO concluyó su aportación a este trabajo con el análisis referente a la zona occidente de México y trabaja en la preparación de la antología documental.
- Whole–systems change using large–group interventions in Mexico. Proyecto binacional México–Estados Unidos, financiado por la Elsevier Science Foundation, para analizar experimentalmente la aplicabilidad de metodologías participativas para el cambio organizacional, la resolución de conflictos y la formación de cadenas productivas. El ITESO participó en este proyecto con la investigación y elaboración del capítulo “Building organizational change in an emerging economy: Whole–systems change using large–group interventions in Mexico” que formará parte del libro *Research in organizational change and development*.
- Compromiso organizacional. La investigación, realizada en conjunto con la Universidad Nacional Autónoma de México, ya fue terminada, y a partir de ella se elaboraron una tesis de licenciatura, un artículo que se encuentra en la etapa de elaboración y una ponencia para un congreso.
- Estrategia tecnológica en la pequeña y mediana empresa industrial. Se trata de un proyecto en colaboración con la Universidad Autónoma de Yucatán (UAY), con financiamiento del CONACYT. La investigación terminó en 2001, y en el primer semestre de

2003, el ITESO, en coedición con la UAY, publicará un libro a partir de este trabajo.

- Ajuste estructural y alternativas socioeconómicas desde la sociedad civil. Se concluyó la actualización y revisión de la base de datos sobre política económica nacional, además de producir una tesis de licenciatura y cuatro trabajos dictaminados y aprobados para su publicación cuyos temas son: una caracterización de la política económica nacional 1982–2000, la política económica de Jalisco 1980–2000, la deuda externa y su papel restrictivo en la definición de políticas económicas y las propuestas de alternativas socioeconómicas provenientes de entidades públicas, empresarios, sindicatos y organizaciones de la sociedad civil.

Departamento de Electrónica, Sistemas e Informática

- Diseño electrónico asistido por la computadora basado en el mapeo espacial y las redes neuronales. Sobre esta investigación se publicaron dos artículos en revistas internacionales arbitradas y se presentaron dos trabajos en congresos internacionales arbitrados.
- Métodos de mapeo espacial neural para el diseño orientado a la manufactura de dispositivos electrónicos de alta velocidad. Se elaboró un artículo que ya fue dictaminado y aceptado para su publicación en una revista internacional arbitrada. También se hicieron dos ponencias, ya sometidas a dictamen y aceptadas para presentarse en congresos internacionales arbitrados. Se cuenta también con un artículo en espera de dictamen por una revista internacional de riguroso arbitraje.
- Estimación y detección de fallas en la producción de astaxantina en un proceso *fed-batch* a nivel laboratorio y piloto utilizando

redes neurales artificiales. El proyecto se terminó en 2002. Se entregó ya el informe financiero y actualmente está en elaboración el informe de investigación. Como productos de esta investigación se cuentan un artículo en revista arbitrada, dos ponencias para congresos internacionales y tres tesis de licenciatura.

- Modelado físico de dispositivos electrónicos para circuitos integrados analógicos. Durante 2002 se publicó un artículo en una revista internacional arbitrada y se presentaron tres ponencias, dos en conferencias nacionales y otra en una conferencia internacional.

Departamento de Estudios Socioculturales

- Instituciones, políticas y agentes culturales: multiculturalidad y procesos de democratización en la difusión de la cultura. El proyecto se encuentra en su fase inicial. Se cuenta con el diseño de la investigación y se trabaja en la elaboración de un ensayo que será propuesto para publicación.
- Cultura y sexualidad: los jóvenes ante el Síndrome de Inmunodeficiencia Adquirida (SIDA). Se ha trabajado en la delimitación y formulación del marco teórico, en la elaboración de las hipótesis y en un diseño metodológico preliminar.
- La investigación académica sobre la comunicación en México 1950–2000. A partir de esta investigación, ya culminada y documentada, se preparan una base de datos informatizada sobre la producción de investigación de la comunicación en México entre 1995 y 2000 que podrá ser consultada por Internet; la publicación del libro *La investigación de la comunicación en México 1995–2000*; un disco compacto con la base de datos mencionada, y dos tesis de maestría que presentarán el análisis del desarrollo del campo académico de la comunicación en México.

- Dios en el cine. Esta investigación pretende culminar con la publicación de un libro del que ya están escritas dos partes con diez capítulos y una tercera parte con dos capítulos.
- Escuelas y técnicas de interpretación simbólica. De este trabajo se publicó un libro con el título *Tras el símbolo literario. Escuelas y técnicas de interpretación*. Está en prensa un segundo libro que recopila diversos artículos sobre el tema.
- Variación cultural en la observación y participación de niños en una demostración de pequeños grupos. El protocolo de investigación está terminado.
- Mitologías urbanas: la construcción social del miedo. Una perspectiva latinoamericana. En este momento diferentes equipos locales de Argentina, Puerto Rico y México se encuentran en la fase de análisis de los datos que conforman la dimensión empírica del proyecto.
- Cultura política y jóvenes mexicanos. Los resultados generales están ya disponibles en libro y disco compacto, ambos editados por el Instituto Mexicano de la Juventud.

Departamento de Estudios Sociopolíticos y Jurídicos

- Estudio sobre seguridad ciudadana y justicia penal en Jalisco. Se ha avanzado en el análisis de la política pública sobre los montos y administración de los presupuestos judiciales en Jalisco y en otros estados de la república y sus implicaciones para la autonomía y efectividad de los servicios de impartición de justicia. Se han obtenido los primeros indicadores judiciales que permitirán determinar los costos de los servicios de impartición de justicia.
- Aporte teórico–metodológico de Pierre Bourdieu a la teoría política. Hasta la fecha se han traducido más de 20 artículos de la obra de este intelectual francés contemporáneo.

- La guerra de Chiapas en la transición democrática. Está en el cuarto año consecutivo de análisis coyuntural y periódicamente se hacen cortes para interpretar el momento que vive el proceso de este conflicto.
- Las representaciones del intelectual en el México del siglo XX. Se diseñó el proyecto cuyo propósito es hacer patente aspectos de la cultura política de nuestro país, sus tensiones morales y su repercusión social.
- Economía global y culturas. Se colabora en esta investigación que realiza una red de centros y universidades jesuitas en todo el mundo. Se propone, a partir del discernimiento ignaciano de las culturas, distinguir con claridad los efectos benéficos y perversos de la globalización económica.
- Comportamiento electoral en el estado de Jalisco: el sentido del voto y las identificaciones partidarias. Se terminó el trabajo de campo y el análisis de datos. Se está preparando una versión para publicar un libro.
- La economía política de la gubernatura. Clientelismo, desigualdad y democracia local en México. Ya concluyó la investigación, que exploró la variación de los comportamientos de los votantes de acuerdo con su condición socioeconómica, así como el impacto de ésta en las relaciones clientelares que se establecen entre votantes y gobernadores durante periodos electorales.
- Gobierno y sindicatos en México, una nueva cultura laboral a comienzos del siglo XXI. Este trabajo permitió realizar un análisis del proceso de reacomodo de las corrientes del sindicalismo mexicano frente a las propuestas laborales del gobierno de Vicente Fox .
- El ejercicio de las formas de democracia directa en Jalisco. El caso de la iniciativa de Ley contra la violencia intrafamiliar. A

partir de este trabajo se elaboró y publicó el libro *Democracia directa. La primera iniciativa popular de ley en México*.

- Agua y políticas públicas. A partir de esta investigación se publicó el libro *Agua y economía. Una propuesta hidrológica para Guadalajara* y un artículo en la revista *Renglones*. Ambas publicaciones fueron insumos para la discusión de algunas iniciativas de ley, particularmente en el Congreso federal, además de que son materia de trabajo de los organismos locales encargados de las políticas hidráulicas.
- Energía eléctrica. De este proyecto de investigación se publicó un artículo en la revista *Renglones*, mismo que generó el interés de la prensa para entrevistar al autor respecto a este tema.
- Actores sociales internacionales y construcción de la ciudadanía mundial: un proyecto instituyente en marcha. Esta investigación se encuentra en la fase exploratoria.

Departamento del Hábitat y Desarrollo Urbano

En octubre de 2000, este departamento, por medio de la Cátedra UNESCO—ITESO, gestionó ante el Consejo Estatal de Ciencia y Tecnología (COECYTJAL) recursos para la investigación Profesionales de la ciudad. El trabajo, que inició en junio de 2001, integra a estudiantes y profesores de las licenciaturas en arquitectura, diseño e ingeniería civil, y de la Maestría en Gestión Social del Hábitat para desarrollar un proyecto piloto interdisciplinario integrado al currículo de los diferentes programas académicos.

Como parte del trabajo, del 7 al 9 de abril de 2003 se celebrará un seminario internacional con el tema de la formación de los profesionales de la ciudad en el siglo XXI.

Departamento de Matemáticas y Física

- La problematización del contenido en función de la producción de significados en matemáticas. De esta investigación, se han caracterizado los campos semánticos asociados a los conceptos matemáticos fundamentales del cálculo diferencial para pasar, posteriormente, al diseño de estrategias didácticas que permitan acercar los significados personales de los estudiantes, en relación con estos objetos, a los significados deseables.
- Desarrollo de mapas cognitivos. Hasta ahora se cuenta con resultados parciales en la dirección de la investigación de las formas en que el estudiante aprende los conceptos fundamentales del álgebra lineal y en la elaboración de estrategias didácticas para facilitar este aprendizaje con ayuda de la computación. Estos resultados han sido expuestos en diferentes actividades públicas relacionadas con la enseñanza de las matemáticas.
- Introducción a la representación gráfica y solución de problemas con *Mathematica*. Se trabajó en la resolución de problemas de diversa índole (geométricos, físicos) a través de una utilización creativa del paquete *Mathematica*. Los resultados han sido recogidos en un manual que se encuentra en revisión.
- Análisis estadístico de los procesos relacionados con la enseñanza-aprendizaje de las materias de matemáticas para ingeniería en el ITESO. El análisis estadístico de los datos de que se dispone ya ha sido concluido.
- Aplicación de modelos estadísticos al estudio del proceso productivo de la empresa Delta Hulera. Actualmente se encuentra a la mitad de su realización.
- Mejoramiento de la calidad de los procesos de producción y transformación de la leche (queso Cotija). Se espera que este trabajo pueda estar concluido en julio de 2003.

- Metodología para la enseñanza de la física en el ITESO. Los resultados de este trabajo han sido publicados en revistas de prestigio internacional. Se gestiona su defensa como tesis de doctorado.

Departamento de Procesos de Intercambio Comercial

- Diagnóstico tecnológico de los sectores alimenticio y electrónico de Jalisco visto por sus clientes inmediatos. Se hizo el diagnóstico y en mayo de 2002 se entregaron los resultados a los industriales que encabezan los sectores mencionados.
- Estudio del comercio informal en Guadalajara. Se han entregado dos informes y está en proceso el tercero que abarca los años 2000–2002.
- Estudio de viabilidad financiera para un parque de museos en Guadalajara. Se terminó el estudio y se entregaron los resultados en septiembre de 2002.

Departamento de Procesos Tecnológicos e Industriales

- Secado de jamaica. Se estudiaron las variables que influyen en el secado de jamaica y se diseñó, construyó y experimentó con un prototipo de secador adecuado para comunidades con pocos recursos. También se elaboró el reporte “Secado solar de jamaica” y se publicaron dos ponencias: “Estado actual y perspectivas sobre el secado solar en México” (en *Memorias del XIII Congreso Nacional de Aborro de Energía*, Tlaquepaque, octubre de 2002) y “Estudio comparativo de varios secadores solares tipo charola en el proceso de secado de jamaica” (en *Memorias de la XXVI Semana Nacional de Energía Solar*, Chetumal, noviembre de 2002).

- Sistemas dinámicos. Se concluyó la adaptación de un modelo del comportamiento de la contaminación atmosférica del área urbana de Guadalajara.

Gestión tecnológica

A finales de 2002 se formuló el proyecto de Gestión tecnológica con el propósito de contribuir al desarrollo, en ese terreno, de la empresa en el occidente del país, a través de la integración de distintos servicios universitarios. Con apoyo del COECYTJAL y el Consejo de Cámaras Industriales de Jalisco, el proyecto contempla programas educativos en los niveles de diplomado y posgrado, un centro de información y un centro de consultoría. Participan en el proyecto la Biblioteca, el Centro de Integración Universidad–Empresa y los departamentos de Electrónica, Sistemas e Informática, de Economía, Administración y Finanzas, y de Procesos Tecnológicos e Industriales.

En la primavera de 2002, el ITESO, a través del Departamento de Electrónica, Sistemas e Informática, firmó un convenio de colaboración con la empresa INTEL. Gracias a ese convenio el departamento recibió un laboratorio de diseño digital orientado al desarrollo de competencias en este ámbito, tanto de estudiantes del ITESO como otras universidades. Un convenio de características similares fue firmado con la empresa Motorola.

Capítulo V Vinculación

Las actividades de vinculación de la universidad se realizan dentro de una gama muy amplia de modalidades y alcances. La presentación puntual de las acciones rebasa los límites de este informe. Se enuncian *grosso modo* las líneas generales de avance en esta materia.

Formación y servicio social

Al inicio de este trienio el ITESO, en concreto el Centro de Investigación y Formación Social (CIFS) contaba con una gran diversidad de proyectos y actividades sin mucha articulación entre sí. Entre 2000 y 2002 se valoraron los avances y se redujo la cantidad de proyectos con la finalidad de que los que existieran tuvieran mayor consistencia y posibilidades de articulación. La intención fue conseguir un mayor impacto social y formativo, al posibilitar procesos de aprendizaje de alumnos y académicos, así como de otros actores sociales.

Así, en 2002, el CIFS puso en marcha una nueva estructura operativa conformada por cuatro unidades: intervención social, formación ciudadana, investigación social y formación social.

Durante el primer semestre se trabajó en la definición y planeación estratégica de cada una de ellas y en la definición de sus proyectos, con base en los criterios definidos por el consejo del centro. A partir del

segundo semestre de 2002, los doce proyectos aprobados avanzan en su trabajo.

La estrategia de concentración del trabajo en una región del estado (sur-sureste) llevó a una mayor articulación y un mejor reconocimiento mutuo entre los proyectos. Queda pendiente avanzar en evaluaciones formales de impacto social de los proyectos.

Además, se desarrolló una metodología específica para el seguimiento del proceso formativo de alumnos que participen en proyectos de intervención; esta metodología fortalece la participación de alumnos en proyectos tanto del CIFS como de los departamentos académicos que se realizan con el apoyo del servicio social, y garantiza un desarrollo de competencias de tipo social.

En la actualidad se siguen haciendo esfuerzos de integración de estos procesos al currículo, sobre todo a través de la reformulación del concepto y estructura del servicio social y de la participación activa en la Comisión de Revisión Curricular.

Cabe señalar que el CIFS tiene una relación estrecha de trabajo con varios departamentos en razón de que varios de los proyectos se operan conjuntamente.

Desde el servicio social se han desarrollado nuevas estrategias para que éste responda más a los intereses académicos de los distintos departamentos, se articule estructuralmente al currículo y se lleve de manera conjunta bajo la responsabilidad de las dependencias académicas y del CIFS. Falta avanzar en la concreción de este sistema de servicio social, aunque ya se han realizado importantes ajustes al proceso administrativo, y sobre todo se han tomado acuerdos expresos de reconstrucción del servicio social con algunos de los departamentos.

También se intensificó la labor de comunicación social del CIFS a través del desarrollo de una imagen, el diseño de una nueva página *web*, y de una mayor presencia en los medios de comunicación inter-

nos y externos a la universidad, con la finalidad de que se conozca el trabajo y se logre mayor participación en los proyectos.

Algunos indicadores del trabajo del CIFS son los siguientes:

- La presencia en 76 municipios del estado.
- La relación con grupos sociales con quienes se trabaja directamente: organizaciones sociales en Jalisco, organismos y redes no gubernamentales, gobiernos municipales, campesinos, indígenas, técnicos y promotores rurales, instituciones gubernamentales, universitarios, empresarios.
- La atención directa a 2 mil alumnos y profesores.
- Las representaciones institucionales de consultoría y gestión de proyectos en diversas secretarías del estado de Jalisco y dependencias federales, en la Comisión de Participación Ciudadana del Congreso del Estado, en el Consejo del Sistema Nacional de Fortalecimiento Institucional, además de ser miembro del Consejo Estatal para la Prevención y Atención a la Violencia Intrafamiliar, de la Dirección Ejecutiva del Bosque La Primavera y asesor de diversas redes nacionales de derechos humanos.

Cátedras

A las cátedras UNESCO–ITESO, constituida en 1998, y Paulo Freire, abierta a finales de 1999, se sumaron la Cátedra Ignacio Martín–Baró, en el campo de la psicología social, y la Cátedra Konrad Adenauer sobre economía de mercado con responsabilidad social, esta última en colaboración con la Fundación Konrad Adenauer y la Unión Social de Empresarios de México.

La Cátedra Paulo Freire mantuvo su línea de reflexión en torno de la relación educación, ética y política. Destacan los Diálogos Paulo Freire–Edgar Morin, realizados en noviembre del 2001, y el seminario

Retos de la Innovación Educativa, realizado en noviembre de 2002. Todas las actividades de esta cátedra contaron con la participación de estudiosos y profesionales de nivel nacional e internacional.

La Cátedra UNESCO–ITESO realizó el seminario La Universidad frente a los Nuevos Desafíos Urbanos en mayo de 2002.

La Cátedra Martín–Baró, por su parte, asumió como modalidad de trabajo la promoción de proyectos de intervención en el marco de la carrera de Psicología. A su amparo se realizaron diversas experiencias de campo en apoyo a comunidades indígenas del estado de Chiapas.

Abierta en noviembre de 2002, la Cátedra Konrad Adenauer realizó como acto inaugural el foro Economía de Mercado con Responsabilidad Social, abierto a la participación de empresarios, políticos y académicos mexicanos.

Foros, seminarios y congresos

Por su novedad o significación particular como espacios de vinculación dentro del conjunto de foros, seminarios y congresos que se realizan regularmente en el ITESO, se pueden mencionar los siguientes:

- El Symposium de Educación con los temas: ser, conocer y convivir para construir el sueño educativo, en septiembre de 2001, e instituciones educativas para la construcción de una comunidad de aprendizaje, en septiembre de 2002.
- Los foros Administración y Finanzas Públicas (2001) y Finanzas del Agua (2002), ambos con amplia participación de funcionarios del sector público, y la conferencia sobre reformas fiscales, de edición anual a partir de 2000.

- Los congresos de Ingeniería Industrial y de Ingeniería Química y Ambiental, ambos celebrados en marzo de 2002, y el curso de Rehabilitación de Lagos y Sistemas Estuarinos, que contó con la participación de estudiosos y profesionales en la materia de Estados Unidos, Canadá y Alemania.
- El Congreso Internacional de Electrónica de Potencia 2002, organizado bajo el auspicio del Institute of Electrical and Electronics Engineers Incorporation en conjunto con el Centro Nacional para la Investigación y el Desarrollo Tecnológico y la Potencial Electronics Society. A este congreso, de alta especialización, asistieron personas y ponentes de más de 12 países.
- El modelo de simulación UNITESO, con el apoyo de la ONU, de edición anual a partir de 2000, para el desarrollo de competencias diplomáticas en estudiantes de relaciones internacionales, posicionado como el más importante en el occidente del país, y el coloquio América del Norte. Perspectivas México—Canadá, que contó con la participación del embajador canadiense en México en abril de 2002.

Relaciones institucionales

En estos años se logró instaurar una relación de enlace orgánico con las embajadas de Nigeria, Corea, Canadá, Estados Unidos, España, Japón, Haití, Francia y Alemania.

A través de la Agencia Española de Cooperación Internacional, el ITESO se incorporó al programa de cooperación interuniversitaria para movilidad de estudiantes, profesores y gestores entre universidades españolas y latinoamericanas. También se realizaron esfuerzos de cooperación académica con universidades de Alemania, Francia y Estados Unidos, para la movilidad de estudiantes y académicos.

A pesar de que la movilidad de académicos no tuvo un aumento significativo se pudieron coordinar algunas experiencias de estancias de profesores en el extranjero en España, Estados Unidos y Canadá.

Otros esfuerzos en el ámbito de relaciones institucionales fueron la elaboración del *Manual de procedimientos para el intercambio*, la propuesta de estancias independientes y la propuesta de un nuevo tabulador de cuotas para estudiantes extranjeros y curriculares.

En el trienio 2000–2002 se firmaron 165 acuerdos, contratos y convenios, de los cuales 51 fueron con instituciones educativas. Destacan los 19 convenios de cooperación e intercambio académico con el mismo número de universidades extranjeras.

Difusión de la producción académica

Publicaciones

Durante el trienio se publicaron 66 libros, 59 de los cuales fueron novedades, con temas de gran impacto social (agua, comunicación, educación, ciudadanía, política), y siete reimpresiones. Sesenta por ciento de los libros publicados se realizaron en coedición con 22 universidades e instituciones estatales y nacionales. Destaca, además, la compra de derechos de obras importantes a instituciones de Estados Unidos, Brasil y El Salvador. En cuanto a publicaciones periódicas, se publicaron ocho números de la revista *Reglones*, los dos últimos, correspondientes a 2002, con un nuevo diseño editorial y gráfico, y seis números de la revista *Sinéctica*, que con motivo de su décimo aniversario rediseñó su formato.

También durante el trienio se organizaron 24 presentaciones de libros que contaron con la presencia de destacados especia-

listas e intelectuales y que lograron una cobertura importante en los medios.

Asimismo, se participó en 145 actividades: ocho ferias locales, 21 ferias nacionales, 15 ferias internacionales (Guadalajara, Monterrey, Veracruz, Distrito Federal; Talca, Chile; Barcelona, España, y Santo Domingo, República Dominicana), diez congresos y simposia locales, 19 nacionales y uno internacional, diez actividades de promoción del libro y 33 Jornadas Altexto.

Por otro lado, se trabajó en la formación de nuevos autores con 15 académicos de la universidad, y en la formación de cuatro editores externos.

Se renovó el organigrama de la Coordinación Editorial, el diagrama de flujo de edición y producción y las descripciones de puesto de esta área. El Consejo Editorial del ITESO opera con normalidad; fruto de su trabajo es el plan de publicaciones para 2003.

En cuanto a distribución y comercialización de nuestras publicaciones, se superaron las metas establecidas en el plan trienal, de tal suerte que en la actualidad nuestra producción editorial se encuentra en 20 puntos de venta en Guadalajara, cinco librerías en la ciudad de México, 18 librerías de 13 estados del país y cinco librerías en el extranjero (Argentina, Puerto Rico, Bolivia, República Dominicana y Venezuela). Además, trabajamos con tres distribuidores del estado de Jalisco, tres distribuidores locales (Monterrey, Veracruz y Yucatán) y cuatro distribuidores en el extranjero (Puerto Rico, República Dominicana, Venezuela, Bolivia), y dos distribuidores internacionales.

En el trienio 2000–2002 el ITESO incursionó en el campo de las revistas electrónicas; ahora contamos con *Mercadotecnia Global*, de edición mensual y con 33 números publicados, y *Debate social*, que cuenta con cinco números editados.

Casa ITESO–Clavigero

Desde su inauguración, en abril de 2001, hasta diciembre de 2002, la Casa ITESO–Clavigero atendió 373 solicitudes para actividades académicas y culturales de 30 dependencias de la universidad y de 16 organismos externos, además de la planeación y desarrollo de una exposición en coordinación con el Programa de Solidaridad Permanente.

En cuanto a la promoción de la cultura, se realizaron las siguientes actividades: nueve conferencias culturales para el público en general; la organización de un programa especial para la celebración del centenario de Luis Barragán; la organización de ocho exposiciones de distintas disciplinas: pintura, escultura, fotografía, artes populares, diseño industrial, instalación y video instalación; la presentación del trabajo de siete artistas nacionales, nueve internacionales y ocho locales (entre ellos, seis egresados del ITESO); el desarrollo de un taller para servicios educativos en colaboración con el Museo de Arte de Zapopan y el Museo del Periodismo.

Se ha trabajado en la formación de públicos, para lo cual se elaboró el proyecto de servicios educativos, que hasta diciembre de 2002 se había presentado a 39 escuelas privadas y atendido a 539 alumnos en recorridos guiados en torno a la arquitectura de la Casa. Además, se ofrecieron recorridos guiados a distintos grupos de visitantes de las exposiciones que presentó la Casa.

En un año y nueve meses de operación, la Casa atendió a 17 mil 189 visitantes.

En lo que se refiere al intercambio cultural y académico a través de alianzas con otras instituciones, se firmaron un total de 46 convenios para exposiciones, se realizó una conferencia en coordinación con el Consejo Internacional de Monumentos y Sitios sección Jalisco y se coprodujo una exposición con el Museo de Arte Moderno de la Ciudad de México.

Para salvaguardar el patrimonio arquitectónico, además de dar mantenimiento constante a la finca, se integró el expediente de la Casa, que se envió a la Dirección de Arquitectura y Conservación del Patrimonio Artístico Inmueble, del Instituto Nacional de Bellas Artes, para contar con la declaratoria federal como monumento artístico de la nación.

Difusión masiva

En la difusión masiva, han sido particularmente relevantes la serie Conversaciones (entrevistas sobre temas de actualidad social), transmitida por el canal 22 del Consejo Nacional para la Cultura y las Artes; la serie Moa (historias de vida de jóvenes urbanos), transmitida por el canal 4TV, con una respuesta de auditorio por encima de las expectativas, y la serie Televisión Callejera (vida cotidiana de barrios y localidades), producida por estudiantes de Ciencias de la Comunicación, transmitida por el Canal 7 del gobierno del estado dentro de la barra de televisión universitaria y con reconocimiento explícito por su calidad.

Educación continua

Uno de los logros más significativos en este ámbito es la ampliación de la cobertura en número de alumnos y grupos de diplomados, sobre todo en dos áreas:

- Asuntos públicos y atención a las organizaciones sociales, que tuvo un crecimiento relevante: mientras en 1999 se atendió a 54 alumnos en 2002 se atendió a 531 personas (883% más), y en cuanto al número de grupos, en 1999 sólo se abrieron dos mientras que en 2002 se contó con 12 grupos (500% de incremento).

- Desarrollo integral de las personas, que pasó de 218 alumnos en 1999 a 466 en 2002; los grupos crecieron, de 8 en 1999 a 16 en 2002, aprovechando así el posicionamiento del ITESO como una universidad humanista.

En la siguiente tabla se observa el crecimiento tanto de alumnos como de grupos atendidos en las diversas áreas de conocimiento que atiende la educación continua del ITESO.

Área de conocimiento	1999 Alumnos	2002 Alumnos	% de in- cremento	1999 Grupos	2002 Grupos	% de in- cremento
Empresarial	254	234	-7.87	24	24	0
Desarrollo Integral de las Personas	218	466	113.76	8	16	100
Desarrollo Público y Social	54	531	883.33	2	12	500
Desarrollo Tecnológico	61	151	147.54	3	6	100

Otro de los logros sobresalientes tiene que ver con la salud financiera en la operación de los programas de educación continua: a partir de 2001 se logró la autosuficiencia, cubriendo los costos directos y 15 por ciento de indirectos.

Egresados

La participación de los egresados en la vida de la universidad es cada día mayor. Los proyectos impulsados fueron la actualización de datos (se cuenta con 14 mil 800 registros de egresados actualizados), el programa de conferencias mensuales Educar—Educándonos (con un promedio de asistencia de 620 personas), la credencialización (2 mil 530 egresados tienen su credencial), la celebración del día del egresado, que en su última edición contó con la presencia de mil 300

personas, las reuniones generacionales, la inducción a nuevos egresados y la integración de egresados a proyectos sociales.

Vinculación con la empresa

El 10 de diciembre de 2002 se constituyó el Centro de Intervención y Desarrollo Universidad Empresa (CIUNE) a partir de la experiencia de la Oficina de Apoyo a la Vinculación con el Sector Productivo. Su objeto de estudio es el fomento de las relaciones entre la universidad y las empresas, prioritariamente a través de la intervención social con énfasis en la atención al problema del empleo y la distribución de la riqueza.

El CIUNE está constituido por tres áreas: apoyo a la micro y pequeña empresa, bolsa de trabajo, y consultoría y servicios profesionales.

El área de apoyo a la micro y pequeña empresa fue evaluado en junio de 2002 por Consejo de Rectoría y se reestructuró con base en tres ejes:

- **Intervención.** Dentro de este eje se realizaron tres proyectos de asociacionismo empresarial con los sectores del vestido, metal mecánico y artesanal, en los que participaron 52 empresas, 104 alumnos y 33 profesores–asesores técnicos. Con el Fondo Jalisco de Fomento Empresarial, se brindó asistencia técnica a 61 micro y pequeñas empresas con la participación de 128 alumnos y 50 profesores. Asimismo, se desarrolla la primera experiencia con las carreras de ingeniería industrial y relaciones industriales sobre intervención en micro y pequeñas empresas (mype) con valor curricular, con la participación de 55 alumnos, nueve profesores y cuatro empresas en un total de nueve proyectos.

- Formación y tecnología educativa. Se hizo la recuperación educativa del trabajo de intervención desarrollado a la fecha y se generaron los siguientes documentos: “Segunda autoevaluación del Metaprograma de Apoyo a la Micro y Pequeña Empresa”; “Modelo de intervención social universitaria en micro y pequeña empresa”; “Hacia la construcción de un modelo educativo curricular de intervención en la mype”; “Análisis del proceso educativo de los alumnos en intervención mype: interpretación sobre aspectos pedagógicos”.
- Conocimiento en mype. A partir de la investigación aplicada que se realizó en este ámbito se generaron los documentos “Situación actual del sector calzado”, “Situación actual del sector metal–mecánico” y “Sectores con mayor potencial y expectativa para 2003”.

El área de bolsa de trabajo se reestructuró con base en siete proyectos: promoción de universitarios, servicio a organizaciones, experiencias profesionales en empresas, investigación laboral y diálogo académico, difusión, calidad en el servicio y búsqueda de fuentes financieras alternas.

Los principales resultados son: durante 2002 se atendieron 1,040 egresados; se realizó la segunda Expo Bolsa de Trabajo, visitada por 596 egresados y 500 estudiantes; se dio servicio a 989 empresas de las cuales 292 fueron de nuevo ingreso; se entrevistó a 137 universitarios mediante cuatro reclutamientos masivos; se ubicaron 101 practicantes profesionales, y 78 empresas presentaron proyectos de construcción de experiencias profesionales. En aspectos cualitativos, se generaron dos investigaciones sobre desempeño laboral de universitarios colocados por la Bolsa de Trabajo; se diseñó la propuesta metodológica sobre experiencia profesional en empresas y se caracterizó la demanda por carrera de las empresas que acuden a Bolsa de Trabajo.

En cuanto al área de consultoría y servicios profesionales, se diseñaron dos proyectos: formación de profesores en la norma de consultoría para empresas, y el de emprendedores, denominado Joven Empresario Universitario. Algunos resultados de esta área son: cinco profesores evaluadores–verificadores acreditados ante la norma del CONOCER; se entrevistó a 75 profesores de asignatura con interés en ser formados en el ámbito de la consultoría empresarial bajo un enfoque integral; se diseñó el primer diplomado en Consultoría General; se realizaron cuatro talleres para jóvenes con interés en ser empresarios, en los que participaron 130 egresados y de los cuales se generó la apertura de las primeras 10 micro empresas impulsadas por el ITESO.

Capítulo VI

Desarrollo institucional

Admisión

En otoño de 2001, el cupo de primer ingreso fue de mil 654 alumnos, se recibieron 2 mil 564 solicitudes y se inscribieron mil 553 alumnos, lo que equivale al 94 por ciento en relación al cupo.

En el periodo de primavera de 2002 se recibieron 858 solicitudes de nuevo ingreso, de los cuales 556 aspirantes quedaron inscritos al cierre. Una característica muy peculiar de este proceso de admisión fue que de la lista de espera, 32 por ciento correspondió a los aspirantes que deseaban ingresar a la carrera de psicología.

En otoño de 2002 se recibieron 2 mil 359 solicitudes y se inscribieron un total de mil 583 aspirantes, lo que representa el 95.5 por ciento en relación al cupo (mil 658).

Es interesante resaltar que de otoño de 2001 a otoño de 2002 se mantuvo la misma proporción de inscritos provenientes de fuera de la zona metropolitana de Guadalajara: 26 por ciento.

Se ha observado una disminución en la cantidad de solicitantes, por lo cual se trata de captar la mayor cantidad de alumnos de primer ingreso, siempre y cuando sean los más aptos para formar parte de la comunidad universitaria. Para los ingresos correspondientes a 2003 se han programado más fechas para la aplicación de exámenes de admisión y se ha puesto mayor empeño en el seguimiento del proceso

de admisión. Además, con la intención de apoyar a los aspirantes se establecieron prórrogas para cubrir el pago de la inscripción.

Las cifras correspondientes al proceso de admisión, a partir de otoño de 2001, se muestran en el siguiente cuadro.

Inscripción otoño 2001–otoño 2002

Periodo	Cupo	Solicitudes recibidas	Inscritos	% del cupo
Otoño 2001	1,654	2,564	1,553	94.0
Primavera 2002	606	858	556	92.0
Otoño 2002	1,658	2,359	1,583	95.5

Financiamiento educativo

El ITESO ha realizado un esfuerzo histórico para apoyar con crédito o beca a los alumnos con aptitudes académicas e interés en vivir las *Orientaciones fundamentales* pero que no cuentan con los recursos económicos suficientes para afrontar la colegiatura de la universidad. En promedio se apoya a 2 mil 732 alumnos cada periodo escolar, lo cual representa una inversión promedio de más de 38 millones de pesos por semestre.

Con el fin de sustituir en el mediano plazo el crédito ITESO, se ha intensificado la colocación de crédito vía la Sociedad de Financiamiento a la Educación Superior a partir de una experiencia piloto de colocación de 20 créditos durante 2002. La meta es colocar 10 millones de pesos durante 2003.

Con el cambio de adscripción de la Coordinación de Financiamiento Educativo, de la Dirección de Integración Comunitaria a la Dirección Administrativa, la relación de ésta con la tesorería se ha intensificado para obtener mejores índices de recuperación de los créditos.

La coordinación ha trabajado también en el desarrollo de sistemas para contar con una mejor y más equitativa asignación de apoyos, con base en información objetiva y sin perder de vista el tratamiento individual de cada uno de los casos.

Se ha apoyado con 100 por ciento de beca a seis alumnos indígenas de la Casa de los Wixarika y a cuatro alumnos provenientes de Chiapas encomendados por el Centro de Derechos Humanos Miguel Agustín Pro Juárez, AC.

El apoyo financiero en cifras se muestra en el siguiente cuadro:

	Otoño 2001		Primavera 2002		Otoño 2002	
	Beneficiados	Monto en pesos	Beneficiados	Monto en pesos	Beneficiados	Monto en pesos
Alumnos con beca	1,290	13'121,826.65	1,381	14'386,180.02	1,540	16'237,207.99
Alumnos con crédito	2,093	22'378,879.29	2,227	24'163,476.76	2,301	23'929,051.68
Total*	2,590	35'500,705.94	2,757	38'549,656.78	2,848	40'166,259.67

* El total de beneficiados no es una suma porque algunos alumnos gozan de crédito y beca.

Formación y capacitación del personal de apoyo

Durante el trienio 2000–2002 se redefinieron los programas de inducción para el personal de nuevo ingreso. En primer término se estructuró el curso de inducción para profesores de asignatura de nuevo ingreso. Participan, en promedio, 60 profesores en el periodo de otoño y 45 en el de primavera. También se definió la estructura y contenido de la sesión de inducción de personal de tiempo fijo de nuevo ingreso. Las sesiones se ofrecen dos veces al mes. Y, en tercer lugar, se estableció el plan de inducción al puesto para las plazas base de personal de apoyo de nuevo ingreso y por promoción. A través del desarrollo del plan, se da seguimiento a la integración del nuevo empleado a su puesto y se obtiene información para su nivelación

salarial y confirmación de puesto al término del periodo de inducción. A la fecha, en el plan de inducción se han atendido 56 casos.

Además, se formularon, aprobaron y pusieron en marcha los programas de Cultura Informática que integra quince cursos en niveles básico, intermedio y avanzado; el de Lengua Extranjera que comprende ocho niveles; el de Formación Integral de Personal Secretarial y Asistentes Administrativos con cinco módulos, y el de Formación Integral para el Personal de Seguridad con cinco módulos. Durante 2002, participaron 148 personas en cultura informática, 40 en el programa de idiomas, 94 en el de formación para secretarías y asistentes y 32 en el dedicado a la capacitación en seguridad.

Sistema de Gestión del Desempeño (SIGED)

Durante el último año y medio, se rediseñó, instrumentó y evaluó el proceso de evaluación del desempeño para personal de servicios de apoyo.

Durante la primera etapa de instalación del sistema se impartieron 32 talleres de capacitación para evaluadores y evaluados, con la participación de 424 personas. En la segunda etapa se impartieron seis talleres para evaluadores con la participación de 114 personas.

En colaboración con la Coordinación de Organización y Métodos de la Oficina de Sistemas de Información, se diseñó el *software* de apoyo al proceso. Se elaboraron guías para la aplicación del sistema en cada una de las tres etapas que contempla la aplicación. Se tuvieron nueve talleres de capacitación a los usuarios, con la participación de 160 personas.

En la primera etapa, que correspondió a la fase del establecimiento de metas e indicadores para el semestre junio–diciembre 2002, 96.39 por ciento del personal inició el proceso de evaluación por medio del establecimiento de acuerdos; concluyó la evaluación par-

cial 96.80 por ciento del personal y, terminó el proceso, con la evaluación semestral, 94.89 por ciento del personal.

Con base en la evaluación de desempeño y a la luz de los escenarios deseables de la institución, respecto de los procedimientos, sistemas y mecanismos para planes de carrera vida laboral de los colaboradores de la universidad, se logró instalar la aplicación de las políticas y los procedimientos para promover al personal de servicios de apoyo. Se diseñaron mecanismos para la convocatoria de las plazas base a través de los medios electrónicos y la invitación a personas con puestos en niveles inferiores para ocupar las plazas puestas a concurso. Con estos procedimientos se han atendido 28 casos de promoción de plazas base y algunas plazas temporales que han significado cambios de nivel salarial para los aspirantes.

Como parte de las actividades del Día del ITESO, se reconoció a aquellos empleados de servicios de apoyo que han trabajado en la universidad durante 20 años o más. En octubre de 2001 se otorgó este reconocimiento a 28 empleados en las categorías de 20, 25, 30 y 35 años o más de permanencia laboral y, en octubre de 2002 se reconoció a siete empleados que cumplieron 20 años de antigüedad.

Sistemas de información

El ITESO cuenta con una red de cómputo que utiliza tecnología de punta y provee un servicio eficaz y confiable a la comunidad a velocidades 100–1000 *megabits* por segundo (MBPS); están instaladas cuatro antenas para acceso inalámbrico a la red y a Internet y, tres enlaces a ésta última con una capacidad total de seis MBPS.

La infraestructura de cómputo consta de 1942 equipos: para los alumnos, en salas o laboratorios, 752; para empleados o profesores de asignatura, 1,020; para consultas generales, 104, y como servidores, 66. Todo este equipo está actualizado y tiene una vida útil de tres años.

Los servidores para el funcionamiento eficiente de este equipo son 18 Novell, doce Linux o Unix, trece NT y dos Alpha. Además de un Uninterruptible Power Supply (UPS) de 30 kilovatios, una planta de energía, dos clústers de discos duros con tecnología *fibre channel*, un *backbone* entre servidores con tecnología *gigabit* y dos sistemas robotizados de respaldo en cinta.

Se brinda servicio de soporte tanto en *hardware* como en *software*, con tiempos de respuesta adecuados, además de la asesoría a los usuarios y un taller que se encarga de reparaciones, mantenimiento y rehabilitación de los equipos que se reasignan de lugar. El esquema de asignación comienza con los alumnos, sigue con las oficinas y termina con la venta de los equipos que ya no se utilizan.

Los usuarios pueden tener acceso al *software* que requieran. En todos los casos se vigila la pertinencia y legalidad del mismo.

La Coordinación de Organización y Métodos se encarga de los procesos de mantenimiento de los sistemas en Clipper y del desarrollo de los sistemas en nuevas tecnologías (Oracle y Delphi).

En este momento ya es posible realizar algunas consultas de información institucional por *web*, por ejemplo las calificaciones y el saldo de las colegiaturas de los alumnos y las materias y grupos abiertos para las inscripciones.

Se puede afirmar que hay un avance considerable en el desarrollo de los módulos en las nuevas tecnologías, aunque éstos aun no están terminados totalmente y por eso siguen usando algunos sistemas en Clipper.

Edificios, infraestructura y mobiliario

Durante el año pasado, las principales modificaciones a la planta física del ITESO fueron:

- El acondicionamiento, en noviembre de 2001, de 225 cajones de estacionamiento.
- La renovación de las redes hidráulicas de los edificios D y F.
- La construcción de dos canchas de futbol en el terreno que está al sur del *campus*.
- Las nuevas instalaciones de la Oficina de Servicios Generales.
- La remodelación de los baños de los edificios Xavier Scheifler y E.

Además de estas obras, la universidad aportó recursos para la pavimentación y mobiliario urbano del camino al ITESO.

En 2002 se iniciaron las construcciones del edificio de posgrados y del puente peatonal que atraviesa el Periférico; las ampliaciones de los estacionamientos libre y del norte, y la remodelación de la cafetería que está junto al auditorio Pedro Arrupe, SJ.

También se inició el proyecto de señalización que está a punto de concluir y se comenzaron los trabajos para tratar agua del arroyo de aguas negras de tal manera que la planta de tratamiento trabajará a su máxima capacidad: tres litros por segundo.

En lo que se refiere a la mejora de las instalaciones, se automatizaron 90 por ciento de los baños con un ahorro significativo de agua y se aprobó el proyecto de conexión eléctrica alterna con el que se asegura la continuidad de la energía eléctrica en el ITESO.

Además de apoyar el equipamiento de la preparatoria de Atotonilco, en este año y medio se renovó el equipo de las cafeterías y se adquirió el de las canchas de futbol ya mencionadas.

Cabe añadir que se realizaron ocho simulacros de evacuación de los distintos edificios y se capacitó a 250 personas en el manejo de equipo contra incendio.

Normatividad

Revisión del Estatuto orgánico

En la segunda mitad de 2000, el Mtro. David Fernández, SJ, entonces Rector del ITESO, consultó al Consejo de Rectoría sobre la conveniencia y mecánica para trabajar en la modificación del *Estatuto orgánico*. Allí se determinó que se le harían ajustes menores sin poner a discusión la estructura actual de la universidad, sobre todo lo relacionado con las direcciones y la organización académica, por departamentos y créditos.

El 14 de noviembre de 2000, el Consejo de Rectoría dedicó una sesión a definir los temas centrales de revisión del *Estatuto*. Se integraron propuestas de modificación y una recomendación de procedimiento para que el Rector la presentara al Consejo Universitario.

El 29 de noviembre de 2000, de acuerdo con lo establecido en el propio *Estatuto* en lo relativo a su modificación, el Consejo Universitario formó una comisión para proponer los ajustes, integrada por Francisco Ulloa Guízar como coordinador, Juan Jorge Hermosillo Villalobos, Arturo Langarica Sánchez, Raúl H. Mora Lomelí, SJ, Jorge Arturo Pardiñas Mir, Pedro Ramírez Rivera y Cristina Romo Gil.

La propuesta de esta comisión fue presentada ante el Consejo Universitario en la sesión del 29 de agosto de 2001. Este organismo colegiado la analizó e hizo modificaciones en las sesiones de los días 5, 19 y 26 de septiembre y 3 y 24 de octubre de 2001.

A finales de 2001, el Consejo Universitario presentó la propuesta de *Estatuto* a la Junta de Gobierno. A partir de entonces, la propuesta fue estudiada por ITESO, AC que, a su vez, presentó un conjunto de propuestas de modificación.

El 11 de marzo de 2002 la Junta de Gobierno nombró una comisión para estudiar estas últimas propuestas y considerar la conve-

nencia de incorporarlas al *Estatuto*. Esta comisión estuvo formada por David Velasco Yáñez, SJ, Carlos Plasencia Moeller y Cristina Romo Gil. La comisión hizo nuevas modificaciones al texto.

El 20 de enero de 2003, en sesión extraordinaria, con la presencia de once de sus doce miembros, la Junta de Gobierno aprobó por unanimidad el nuevo *Estatuto orgánico* del ITESO.

Las modificaciones

Puesto que no se trataba de rediseñar la universidad, las modificaciones realizadas al *Estatuto* fueron básicamente para incrementar su coherencia interna. Algunas líneas de estas reformas son:

- La definición explícita, por un lado, de la estructura organizacional “fundamental”, establecida en el *Estatuto* y modificable sólo por la Junta de Gobierno: las direcciones, subdirecciones y los consejos de mayor nivel, y por el otro, de la estructura “complementaria”, que puede ser modificada por el Rector.
- Mejorar la especificación y la correspondencia de atribuciones de autoridades unipersonales y colegiadas. Por ejemplo, en el nuevo *Estatuto* el Rector puede crear dependencias y promulgar la legislación interna; antes nadie tenía estas facultades. Ahora el Director General Académico nombra a los coordinadores de programa; antes eso era “uso y costumbre” pero no lo establecía el *Estatuto*.
- Un nuevo diseño de la composición del Consejo Universitario con una representación más amplia de la comunidad.
- La composición del Consejo Académico, con participación por oficio de los directores de Integración Comunitaria y de Relaciones Externas y con la representación de ITESO, AC y del equipo

jesuita, con lo que se constituye un consejo más supradireccional, de índole académica, que el anterior.

- La inclusión de un título sobre la Dirección General Académica (DGA), que incluye la definición de facultades del director y otros aspectos de la DGA. Este título contempla la definición de las subdirecciones de Servicios Escolares y de Información Académica Biblioteca Dr. Jorge Villalobos Padilla, SJ, que no aparecían en el anterior *Estatuto*.
- Una definición más afinada de centro que elimina la distinción, confusa, entre centro “de servicios” y centro “académico”.
- La definición más precisa y coherente con otras normas secundarias de las atribuciones de los jefes de departamento y centro.
- La eliminación de dependencias cuya definición no correspondía al *Estatuto*. Por ejemplo, estaban definidas todas las oficinas, pero no se mencionaba ningún departamento ni las subdirecciones arriba señaladas; en algunos artículos se hablaba del “Colegio de Jefes” mientras que en otros del “Colegio Interdepartamental”, pero en ningún lugar se definía ni establecía sus funciones.
- La coherencia en el uso de diversos términos. Por ejemplo, había consejos deliberativos, consultivos, ejecutivos, legislativos y resolutivos, o se usaban indistintamente los términos vinculación, servicios, extensión y difusión.

Nuevos reglamentos

A lo largo del segundo semestre de 2001 y durante 2002 se aprobaron formalmente:

- El *Plan de pensiones para el personal de planta, académico y de servicios de apoyo al servicio del ITESO*, aprobado en septiembre de 2001.
- El *Reglamento de adquisiciones y enajenaciones de bienes muebles y servicios comerciales del ITESO*, aprobado por el Consejo de la Dirección Administrativa en octubre de 2001.
- El *Reglamento de la producción editorial del ITESO*, aprobado por el Consejo Académico en noviembre de 2001.
- El *Reglamento de los departamentos*, aprobado por el Consejo Académico en enero de 2002.
- El *Marco de la docencia en el ITESO*, aprobado por el Consejo Académico en enero de 2002.
- Los *Criterios para la evaluación del desempeño académico*, aprobados por el Consejo Académico en febrero de 2002.
- El *Reglamento de financiamiento educativo*, aprobado por el Consejo de la Dirección de Integración Comunitaria en junio de 2002.
- El *Reglamento de la Comisión de Reconocimiento para Fines Internos (COREFIN)*, aprobado por el Consejo Académico en diciembre de 2002.

Autoestudio para la Federación de Instituciones Mexicanas Particulares de Educación Superior (FIMPES)

FIMPES es una asociación civil de afiliación voluntaria que acredita a instituciones particulares de educación superior que han alcanzado altos estándares de calidad.

La acreditación del ITESO ante FIMPES es el resultado de la evaluación y mejora continua de la calidad educativa de nuestra universidad.

Por ello, el ITESO debe realizar autoestudios en intervalos de tiempo definidos y, al final de los mismos, atender las observaciones realizadas por equipos verificadores ajenos a nuestra universidad y por la Comisión Permanente de Dictaminación sobre el nivel de cumplimiento de los *Criterios de Acreditación* establecidos por FIMPES. Los autoestudios deben evaluar todos los aspectos importantes de la institución, y deben ser realizados por colaboradores de todos los segmentos de la misma, incluyendo profesores, estudiantes, funcionarios y miembros del máximo órgano de gobierno.

El segundo proceso de autoestudio del ITESO ante FIMPES inició el 12 de septiembre de 2001 y terminará, a más tardar, el 12 de septiembre de 2003, con la entrega del reporte final del autoestudio al Mtro. Jorge Luis Galván Sánchez, representante de FIMPES.

Los miembros de la comunidad universitaria que participan en este proceso son 83. Tres forman el comité coordinador y el resto está distribuido en diez comités de trabajo y un comité editorial.

El Consejo Universitario es el organismo colegiado a cargo del seguimiento inmediato de esta segunda autoevaluación.

Nombramiento de funcionarios de primer nivel

Durante el transcurso del segundo semestre de 2001 y el año 2002, en uso de las atribuciones que concede al Rector el *Estatuto orgánico*, fueron nombrados o ratificados:

- El Lic. José A. Martín del Campo Casillas, SJ, ratificado como Jefe del Centro de Pastoral Universitaria el 1 de septiembre de 2001.
- El Mtro. Julio Miguel Bazdresch Parada, ratificado como Procurador de los Derechos Universitarios el 18 de noviembre de 2001.

- El Mtro. Jorge A. Narro Monroy, ratificado como Secretario de Rectoría el 2 de enero de 2002.
- El Mtro. Jorge A. Narro Monroy, ratificado como miembro coordinador del Consejo de Rectoría el 2 de enero de 2002.
- La Mtra. Gabriela Ortiz Michel, ratificada como miembro del Consejo de Rectoría el 2 de enero de 2002.
- El Ing. Juan Jorge Hermosillo Villalobos, ratificado como miembro del Consejo de Rectoría el 2 de enero de 2002.
- El Lic. Carlos Eduardo Luna Cortés, ratificado como Director General Académico el 2 de enero de 2002.
- El Mtro. Jesús Soto Romero, ratificado como Director Administrativo el 2 de enero de 2002.
- El Lic. Guillermo Díaz Muñoz, ratificado como Director de Integración Comunitaria el 2 de enero de 2002.
- El Mtro. Carlos Corona Caraveo, ratificado como Director de Relaciones Externas el 2 de enero de 2002.
- El Lic. Francisco Javier Guerrero Anaya, como Jefe de la Oficina de Educación Continua el 1 de mayo de 2002.
- El Mtro. Carlos Felipe Ruiz Sahagún, como Jefe del Departamento de Estudios Sociopolíticos y Jurídicos el 14 de junio de 2002.
- El Ing. Carlos V. Aguirre Paczka, como Jefe del Departamento del Hábitat y Desarrollo Urbano el 8 de julio de 2002.
- La Lic. Cecilia Herrerías Brunel, como miembro del Consejo de Rectoría el 12 de julio de 2002.
- El Lic. Miguel Agustín Limón Macías, como Director de Relaciones Externas el 2 de septiembre de 2002.
- El Ing. José Carlos Peña Gómez, como Jefe interino de la Oficina de Sistemas de Información el 9 de septiembre de 2002.

Otros nombramientos, elecciones y nuevas dependencias

- El 9 de octubre de 2001, el Centro de Pastoral Universitaria se constituyó como Centro Universitario Ignaciano.
- El 14 de febrero de 2002, se reconstituyó el Tribunal Universitario.
- El 8 de abril de 2002, el Consejo Universitario eligió los representantes de la comunidad universitaria ante la Junta de Gobierno.
- El 6 de mayo, el Consejo de Rectoría comunicó la reconfiguración de la Comisión de Planeación Institucional.
- El 13 de mayo de 2002, el Consejo Universitario eligió a la Mtra. Anita Nielsen Dhont como representante de la comunidad académica del ITESO ante el Consejo de Educación Superior de la Provincia Mexicana de la Compañía de Jesús.
- El 29 de julio de 2002, la Oficina de Apoyo a la Vinculación con el Sector Productivo pasó de la Dirección de Relaciones Externas a la Dirección de Integración Comunitaria.
- El 11 de noviembre de 2002, el Consejo de Rectoría acordó integrar al Lic. Luis José Guerrero Anaya a la Comisión de Planeación Institucional.
- El 10 de diciembre de 2002, se constituyó el Centro de Intervención y Desarrollo Universidad Empresa (CIUNE), nuevo nombre de la ex Oficina de Apoyo a la Vinculación con el Sector Productivo.

Capítulo VII

Consolidación: evaluar y transformar

“Consolidación: evaluar y transformar”, es el lema institucional de este informe, como se puede leer en los pendones que flanquean este espacio. Me refiero al sentido de estas palabras y a las tareas que están a la vista para 2003.

Consolidación

El ITESO tiene una historia, que comienza con el sueño que animó a los fundadores de la universidad y continúa todavía con el entusiasmo de José Fernández del Valle, Jorge Villalobos, José Tapia Clement, Luis Hernández Prieto y tantos otros jesuitas y laicos que ofrecieron una alternativa universitaria distinta que conjugara la formación profesional y la “preparación de hombres y mujeres con pleno sentido de responsabilidad y justicia social”.

Este entusiasmo se ha plasmado en las realizaciones de la universidad: alto nivel académico, estilo ignaciano en la manera de proceder, orientación social definida, organización flexible plasmada en sus dependencias y en el currículo, proyección como actor social, compromiso con los empobrecidos y diálogo permanente con la sociedad civil y el estado.

Estos logros innegables nos invitan a no cejar en el esfuerzo de profundizar la firmeza que en la actualidad tiene el ITESO. Por eso la invitación a evaluar y transformar.

Evaluar

El final de 2002 estuvo marcado por la evaluación de los planes trienales 2000–2002. Esta evaluación requirió de esfuerzos notables por parte del personal y autoridades de toda la institución. De nuevo agradezco y felicito a todos los que participaron en esta tarea. El trabajo realizado no nos exime de mejorar nuestros procesos de evaluación, desde los más simples y cotidianos, como la aplicación de exámenes a los estudiantes, hasta los más sofisticados, como la revisión de las estrategias institucionales.

Estoy convencido de que si los procesos de evaluación están marcados por la participación, la honestidad, la claridad en los alcances, la transparencia, la congruencia y, sobre todo, la verdad, podremos dar a toda la institución y, más aún, a todos los que la formamos, mayores posibilidades de desarrollo en las capacidades individuales y colectivas. Los invito, pues, a continuar con el empeño en esta tarea.

Transformar

La evaluación sin transformación no tiene sentido. Transformar sin la reflexión sobre lo que se ha logrado y dejado de hacer, tampoco significa nada.

Para que esta palabra adquiriera un significado concreto es necesario analizar nuestro pasado a fondo y lanzarnos a la aventura con responsabilidad. El Consejo de Rectoría, con el apoyo de la Comisión de Planeación Institucional, asumió la tarea de dictaminar a fondo las evaluaciones de los planes trienales. Al realizar esta tarea se descu-

brieron retos institucionales que, sin olvidar lo que ya hemos logrado, nos iluminan el camino a seguir para que transformemos el ITESO en una universidad más comprometida, más académica y más responsable ante su entorno.

Tareas para 2003

Enumero las tareas que creo debemos asumir durante este año y de cuyo avance espero informar el próximo año.

- La elaboración de los planes trienales 2004–2006. Esta tarea comporta los trabajos en todos los niveles de la universidad ya mencionados en el capítulo dos de este informe.
- La revisión curricular es un factor central de la vida institucional pues constituye un examen profundo de nuestra oferta educativa. Reitero mi convicción de que la perspectiva de esta revisión está relacionada más con el descubrimiento, la apropiación y la teorización de las prácticas educativas que con la aplicación de una simple fórmula. En este año los avances en la materia deberán ser sustanciales.
- Requerimos esforzarnos en mantener la posición del ITESO en el panorama universitario de la ciudad y la región. Impulsaré una reflexión acerca de las estrategias necesarias para mantener esta posición y para que nuestra universidad se consolide como una institución de calidad, con un compromiso social definido y en diálogo constante con la cultura desde la inspiración cristiana.
- Continuaremos con la reflexión y la implantación de medidas concretas que ayuden a asumir los retos señalados por el P. David Fernández, SJ en su último informe: el reto de la inspiración cristiana, el reto de la formación integral, el reto de la

integración comunitaria y el reto de la efectiva incidencia universitaria en la transformación social regional y nacional.

Termino con unas palabras del P. Peter Hans Kolvenbach, General de la Compañía de Jesús, acerca de la misión de la universidad que expresan claramente los deseos de los jesuitas y por tanto de mis expectativas acerca del ITESO:

La universidad debe ser el lugar donde se airean cuestiones fundamentales que tocan a la persona y a la comunidad humana, en el plano de la economía, la política, la cultura, la ciencia, la teología, la búsqueda de sentido. La universidad debe ser portadora de valores humanos y éticos, debe ser conciencia crítica de la sociedad, debe iluminar con su reflexión a quienes se enfrentan a los problemas de la sociedad moderna o posmoderna, debe ser el crisol donde se debatan con profundidad las diversas tendencias del pensamiento humano y se propongan soluciones.

Les pido su ayuda para que mis pensamientos y mis acciones estén comprometidas con esta tarea. Los invito a todos a comprometerse con estos desafíos.

Muchas gracias.

Ing. Héctor Manuel Acuña Nogueira, SJ

Rector

31 de marzo de 2003

Fiesta del beato Miguel Agustín Pro, SJ

Anexo 1

La universidad en cuadros y gráficas

agosto 2001–diciembre 2002

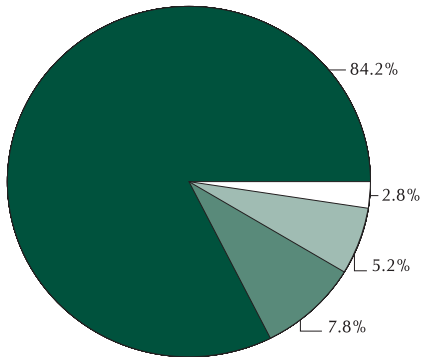
Algunos datos generales

Superficie del campus	40.59 hectáreas
Superficie construida	4.116 hectáreas
Salones	122
Cajones de estacionamiento	3,430
Tarjetones para estacionamiento	8,260 para alumnos, 2,660 para empleados de tiempo fijo y 1,056 para alumnos de diplomados, posgrados o proveedores
Alumnos de primer ingreso	3,692 en el periodo
Alumnos con crédito o beca	2,590 en Otoño 2001, 2,757 en Primavera 2002 y 2,848 en Otoño 2002
Monto semestral promedio destinado a becas estudiantiles	\$14'581,738.22
Monto semestral promedio dedicado a créditos educativos	\$23'494,891.56
Alumnos que egresaron en el periodo	1,892
Puestos de trabajo	749 tiempos fijos de base, 184 tiempos fijos temporales y 963 profesores de asignatura
Ejemplares clasificados en la Biblioteca (libros y videos)	137,235, de los que 20,091 fueron añadidos en el periodo
Computadoras	1,942; de ellas, 1,020 están asignadas a empleados o dependencias, 856 a salas y laboratorios, y 66 tienen funciones de servidor
Líneas telefónicas	3 troncales, con 30 líneas cada una
Buzones electrónicos	10,530, de los que 8,880 son de alumnos o ex alumnos y 1,650 son de empleados o dependencias de la universidad
Energía eléctrica consumida	224,974 Kw/hora, en promedio, por mes
Agua reciclada, del total que se consume	23.6%
Vales de descuento en comida	200 por día, en promedio

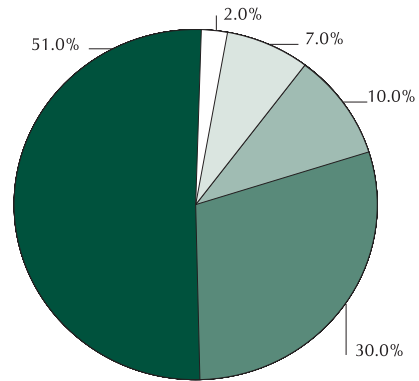
Fuentes: Dirección de Administración y Finanzas, Dirección General Académica, Coordinación de Financiamiento Educativo, Subdirección de Información Académica, Oficina de Personal y Subdirección de Servicios Escolares.

Proporción porcentual de ingresos y egresos de la universidad

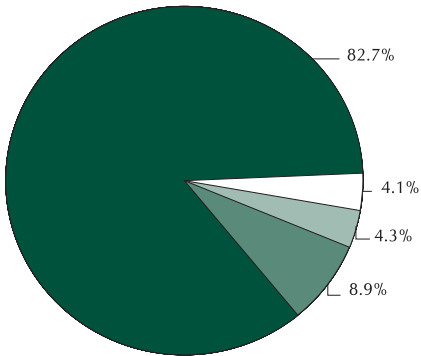
Ingresos 2001



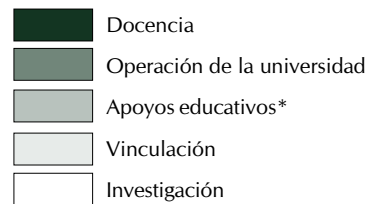
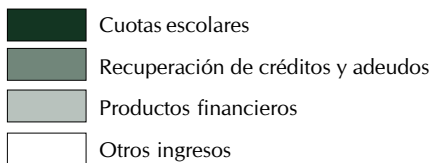
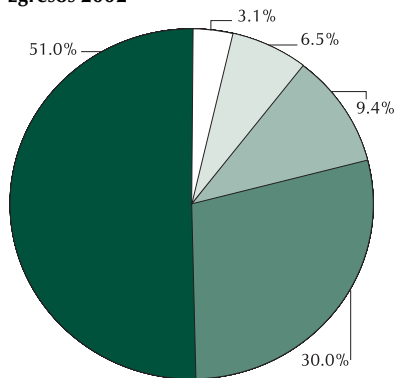
Egresos 2001



Ingresos 2002



Egresos 2002



* Incluye las partidas para biblioteca, servicios escolares, pastoral universitaria y el Centro de Servicios Comunitarios.

Fuente: Dirección de Administración y Finanzas.

Inscripción de alumnos a programas académicos, por departamentos

Departamento	Otoño 2001	Primavera 2002	Otoño 2002
Economía, Administración y Finanzas	1,338	1,308	1,344
Educación y Valores	140	139	150
Electrónica, Sistemas e Informática	1,120	1,119	1,146
Estudios Socioculturales	749	737	772
Estudios Sociopolíticos y Jurídicos	838	829	846
Hábitat y Desarrollo Urbano	1,227	1,245	1,304
Procesos de Intercambio Comercial	1,543	1,526	1,655
Procesos Tecnológicos e Industriales	919	913	933
Salud, Psicología y Comunidad	519	519	517
Totales	8,393	8,335	8,667

Fuente: Subdirección de Servicios Escolares.

Inscripción de alumnos, por programas de licenciatura

Licenciatura	Departamento	Otoño 2001	Primavera 2002	Otoño 2002
Administración, área Mercadotecnia	PIC	739	718	770
Administración de Empresas	EAF	520	511	541
Administración Financiera	EAF	281	267	271
Arquitectura	HDU	552	560	549
Ciencias de la Comunicación	ESO	534	532	555
Ciencias de la Educación	EVA	80	84	107
Comercio Internacional	PIC	734	729	778
Contaduría Pública	EAF	223	208	196
Derecho	SOJ	504	491	489
Diseño	HDU	524	548	597
Filosofía y Ciencias Sociales	ESO	132	126	135
Informática Administrativa	ESI	276	270	254
Ingeniería en Sistemas Computacionales	ESI	422	414	454
Ingeniería Ambiental	PTI	66	65	74
Ingeniería Civil	HDU	138	125	143
Ingeniería Electrónica	ESI	320	327	330
Ingeniería Industrial	PTI	517	516	523
Ingeniería Mecánica	PTI	116	109	99
Ingeniería Química	PTI	152	154	174
Pedagogía	EVA	10	10	-
Psicología	SPC	437	439	447
Relaciones Industriales	EAF	174	172	199
Relaciones Internacionales	SOJ	278	279	297
Totales		7,729	7,654	7,982

Fuente: Subdirección de Servicios Escolares.

Inscripción de alumnos, por programas de posgrado

Programa	Departamento	Otoño 2001	Primavera 2002	Otoño 2002
Maestría en Administración	EAF	140	150	137
Maestría en Comunicación con especialidad en Difusión de la Ciencia y la Cultura	ESO	50	48	43
Maestría en Desarrollo Humano	SPC	82	80	70
Maestría en Educación y Procesos Cognoscitivos	EVA	34	31	29
Maestría en Electrónica Industrial	ESI	37	42	36
Maestría en Filosofía Social	ESO	33	31	39
Maestría en Gestión Social del Hábitat	HDU	13	12	15
Maestría en Informática Aplicada	ESI	65	66	72
Maestría en Ingeniería para la Calidad	PTI	68	69	63
Maestría en Mercadotecnia Global	PIC	70	79	107
Maestría en Política y Gestión Pública	SOJ	56	59	53
Doctorado en Filosofía de la Educación	EVA	16	14	14
Doctorado en Estudios Científico-Sociales	SOJ	-	-	7
Totales		664	681	685

Fuente: Subdirección de Servicios Escolares.

Becas y créditos educativos, por programas de licenciatura

Licenciatura	Otoño 2001				Primavera 2002			
	Beca		Crédito		Beca		Crédito	
	Benef.	Monto	Benef.	Monto	Benef.	Monto	Benef.	Monto
Administración, área Mercadotecnia	102	1'064,324.50	196	2'371,388.42	112	1'203,720.75	197	2'248,077.27
Administración de Empresas	56	547,463.50	114	1'211,527.45	59	572,522.00	123	1'354,424.80
Administración Financiera	42	372,963.90	75	802,910.60	50	412,389.60	73	755,398.01
Arquitectura	81	834,122.16	114	1'186,919.26	87	802,865.36	123	1'118,719.20
Ciencias de la Comunicación	147	1'462,877.96	157	1'206,970.81	150	1'550,312.91	174	1'364,244.22
Ciencias de la Educación	27	297,667.86	15	121,983.00	29	340,122.00	20	163,235.20
Comercio Internacional	114	1'095,587.90	213	2'461,017.29	130	1'302,541.53	214	2'579,939.84
Contaduría Pública	31	310,588.10	46	428,788.96	31	314,320.40	50	444,538.90
Derecho	77	784,350.40	122	1'164,502.84	80	897,951.68	129	1'291,298.47
Diseño	98	990,288.26	133	1'195,216.64	117	1'160,755.24	141	1'345,508.54
Informática Administrativa	50	580,785.26	73	738,754.80	51	584,496.40	83	911,148.27
Ingeniería Ambiental	7	78,983.50	17	165,318.30	6	75,288.30	16	189,323.80
Ingeniería Civil	9	91,507.90	33	444,551.26	14	162,805.80	36	471,078.10
Ingeniería Electrónica	53	565,177.56	119	1'456,727.35	52	578,923.64	125	1'509,694.80
Ingeniería en Sistemas Computacionales	61	566,911.68	172	1'987,466.70	61	694,543.35	170	2'194,856.02
Ingeniería Industrial	71	741,522.30	160	2'034,527.62	82	834,879.73	171	2'225,781.06
Ingeniería Mecánica	11	108,785.94	21	275,006.70	8	86,243.55	22	293,431.35
Ingeniería Química	23	231,716.95	56	626,527.15	21	212,580.22	59	718,432.02
Pedagogía	1	11,846.00	3	28,466.59	2	26,972.00	1	1,167.00
Psicología	95	994,028.30	97	801,732.23	100	1'111,469.20	109	989,493.99
Relaciones Industriales	30	273,809.52	39	384,700.60	30	311,830.16	51	544,498.65
Relaciones Internacionales	61	655,925.00	87	1'003,999.24	66	705,616.40	93	1'005,043.10
Total licenciatura	1,247	12'661,234.45	2,062	22'099,003.81	1,338	13'943,150.22	2,180	23'719,332.61

Fuente: Coordinación de Financiamiento Educativo.

Benef.	Otoño 2002		Benef.	Monto	Beca	Totales	
	Beca	Crédito				Crédito	Apoyo
Benef.	Monto	Benef.	Monto	Beca	Crédito	Apoyo	
133	1'434,667.45	217	2'474,475.10	3'702,712.70	7'093,940.79	10'796,653.49	
75	757,280.70	130	1'431,690.58	1'877,266.20	3'997,642.83	5'874,909.03	
55	493,430.58	77	803,209.91	1'278,784.08	2'361,518.52	3'640,302.60	
77	780,763.52	131	1'291,188.16	2'417,751.04	3'596,826.62	6'014,577.66	
155	1'607,450.64	183	1'304,211.56	4'620,641.51	3'875,426.59	8'496,068.10	
31	421,891.99	26	246,863.24	1'059,681.85	532,081.44	1'591,763.29	
150	1'497,521.48	226	2'423,005.68	3'895,650.91	7'463,962.81	11'359,613.72	
40	376,260.73	48	408,882.24	1'001,169.23	1'282,210.10	2'283,379.33	
84	985,458.52	117	1'174,877.88	2'667,760.60	3'630,679.19	6'298,439.79	
137	1'360,078.58	159	1'376,673.95	3'511,122.08	3'917,399.13	7'428,521.21	
52	572,564.49	72	768,974.50	1'737,846.15	2'418,877.57	4'156,723.72	
8	92,880.08	18	190,688.62	247,151.88	545,330.72	792,482.60	
15	186,705.64	38	492,752.31	441,019.34	1'408,381.67	1'849,401.01	
61	638,963.98	125	1'465,553.35	1'783,065.18	4'431,975.50	6'215,040.68	
79	818,027.78	178	2'142,297.91	2'079,482.81	6'324,620.63	8'404,103.44	
88	954,119.80	168	2'084,434.96	2'530,521.83	6'344,743.64	8'875,265.47	
11	105,998.30	25	325,400.40	301,027.79	893,838.45	1'194,866.24	
29	316,545.74	62	665,681.16	760,842.91	2'010,640.33	2'771,483.24	
-	-	-	-	38,818.00	29,633.59	68,451.59	
122	1'301,724.40	121	981,576.88	3'407,221.90	2'772,803.10	6'180,025.00	
25	292,154.42	49	524,992.23	877,794.10	1'454,191.48	2'331,985.58	
68	736,350.40	88	935,279.43	2'097,891.80	2'944,321.77	5'042,213.57	
1,495	15'730,839.22	2,258	23'512,710.05	42'335,223.89	69'331,046.47	111'666,270.36	

Becas y créditos educativos, por programas de posgrado

Posgrado	Otoño 2001				Primavera 2002			
	Beca		Crédito		Beca		Crédito	
	Benef.	Monto	Benef.	Monto	Benef.	Monto	Benef.	Monto
Maestría en Administración	4	15,138.60	4	36,201.00	4	24,170.60	6	60,336.50
Maestría en Comunicación con especialidad en Difusión de la Ciencia y la Cultura	3	44,428.50	4	28,565.88	3	47,985.75	4	44,431.25
Maestría en Desarrollo Humano	18	207,179.50	13	132,799.10	16	201,614.55	12	127,003.40
Maestría en Educación y Procesos Cognoscitivos	3	16,784.10	2	18,464.10	4	25,592.40	4	49,763.00
Maestría en Electrónica Industrial	-	-	1	6,582.00	1	3,554.50	4	23,459.70
Maestría en Gestión Social del Hábitat	-	-	-	-	1	10,531.20	2	28,960.80
Maestría en Informática Aplicada	3	10,860.30	-	-	3	13,507.10	3	18,483.40
Maestría en Ingeniería para la Calidad	1	6,582.00	1	6,582.00	-	-	-	-
Maestría en Mercadotecnia Global	1	6,582.00	2	13,164.00	1	3,554.50	3	32,701.40
Maestría en Política y Gestión Pública	6	51,997.80	4	37,517.40	8	51,895.70	9	59,004.70
Doctorado en Estudios Científico-Sociales	-	-	-	-	-	-	-	-
Doctorado en Filosofía de la Educación	4	101,039.40	-	-	2	60,623.50	-	-
Total posgrado	43	460,592.20	31	279,875.48	43	443,029.80	47	444,144.15

Fuente: Coordinación de Financiamiento Educativo.

Otoño 2002				Totales		
Benef.	Beca	Benef.	Crédito	Beca	Crédito	Apoyo
	Monto		Monto			
4	13,820.40	5	51,135.48	53,129.60	147,672.98	200,802.58
3	49,907.00	4	41,845.10	142,321.25	114,842.23	257,163.48
17	157,253.20	12	113,688.53	566,047.25	373,491.03	939,538.28
7	57,201.10	5	36,087.20	99,577.60	104,314.30	203,891.90
-	-	3	17,659.40	3,554.50	47,701.10	51,255.60
1	15,796.80	2	58,799.20	26,328.00	87,760.00	114,088.00
1	7,678.02	1	4,606.82	32,045.42	23,090.22	55,135.64
1	4,606.80	-	-	11,188.80	6,582.00	17,770.80
1	3,839.00	2	12,284.80	13,975.50	58,150.20	72,125.70
6	43,380.70	9	80,235.10	147,274.20	176,757.20	324,031.40
1	50,000.00	-	-	50,000.00	-	50,000.00
3	102,885.75	-	-	264,548.65	-	264,548.65
45	506,368.77	43	416,341.63	1'409,990.77	1'140,361.26	2'550,352.03

Alumnos—materia que atendieron las dependencias académicas

Departamento	Otoño 2001	Primavera 2002	Otoño 2002
Hábitat y Desarrollo Urbano	7,572	7,040	7,729
Estudios Sociopolíticos y Jurídicos	7,477	7,277	7,510
Economía, Administración y Finanzas	6,831	6,796	6,847
Centro de Formación Humana	5,796	5,451	5,831
Estudios Socioculturales	5,607	5,112	5,514
Procesos de Intercambio Comercial	4,747	4,938	5,175
Procesos Tecnológicos e Industriales	4,923	4,799	4,959
Electrónica, Sistemas e Informática	4,141	3,906	4,217
Matemáticas y Física	4,255	3,882	4,095
Salud, Psicología y Comunidad	2,836	2,626	2,798
Educación y Valores	925	762	896
Total	55,110	52,589	55,571

Fuente: Dirección General Académica.

Calificaciones de los alumnos inscritos en las materias que ofrecieron los departamentos en 2002

Departamento	Media aritmética	Moda	% de reprobación
Dirección General Académica	9.29	9 y 10	0.0
Educación y Valores	9.14	10	1.1
Salud, Psicología y Comunidad	9.00	10	2.0
Estudios Socioculturales	8.86	10	3.1
Centro de Formación Humana	8.85	10	3.6
Hábitat y Desarrollo Urbano	8.68	10	4.2
Estudios Sociopolíticos y Jurídicos	8.56	10	5.0
Procesos de Intercambio Comercial	8.46	9	4.6
Electrónica, Sistemas e Informática	8.22	9	9.2
Economía, Administración y Finanzas	8.19	9	8.1
Procesos Tecnológicos e Industriales	7.97	9	10.1
Matemáticas y Física	6.65	5	29.3
Total	8.42	10	6.9

Fuente: Dirección General Académica.

Distribución programada del tiempo del personal académico de planta, adscrito a la Dirección General Académica en 2002, según las actividades previstas en el Reglamento del Personal Académico (%)

Departamento	Organización y desarrollo académico	Enseñanza	Investigación	Vinculación	Total
Centro de Formación Humana	69.8	20.5	6.0	3.7	100.0
Economía, Administración y Finanzas	44.6	41.9	4.7	8.8	100.0
Educación y Valores	43.0	32.1	17.0	7.9	100.0
Electrónica, Sistemas e Informática	47.2	37.4	12.3	3.1	100.0
Estudios Socioculturales	44.8	39.7	9.4	6.1	100.0
Estudios Sociopolíticos y Jurídicos	36.9	37.4	14.3	11.4	100.0
Hábitat y Desarrollo Urbano	54.2	38.6	3.3	3.9	100.0
Matemáticas y Física	38.7	58.0	3.2	0.1	100.0
Procesos de Intercambio Comercial	34.0	52.6	3.7	9.7	100.0
Procesos Tecnológicos e Industriales	41.3	53.8	3.2	1.7	100.0
Salud, Psicología y Comunidad	43.2	49.5	4.1	3.2	100.0
Total	44.1	42.1	8.0	5.8	100.0

Fuente: Dirección General Académica.

Contactos laborales para alumnos y egresados

Actividades	Otoño 2001	Primavera 2002	Otoño 2002
Empresas que hicieron uso de los servicios de la Bolsa de Trabajo	379	592	397
Requisiciones de personal universitario atendidas por la Bolsa de Trabajo	482	744	486
Practicantes profesionales del ITESO en empresas	45	61	40
Empresas que presentaron planes de trabajo y desarrollo de personal ante estudiantes y egresados del ITESO	1	2	-
Visitas a empresas para fomentar la vinculación con la universidad	21	29	20
Egresados entrevistados en la Bolsa de Trabajo para orientación y promoción de empleo	381	668	372
Estudiantes inscritos en la Bolsa de Trabajo interesados en oportunidades de empleo de tiempo parcial	128	242	131
Candidatos colocados en empresas	177	180	70

Fuente: Centro de Intervención y Desarrollo Universidad Empresa.

Egresados titulados, por programa académico de licenciatura

Licenciatura	Otoño 2001	Primavera 2002	Otoño 2002	Total general	Reparto porcentual de los tres ciclos
Administración, área Computación	3	2	1	6	0.48
Administración de Empresas	28	21	47	96	7.67
Administración Financiera	20	5	12	37	2.96
Administración, área Mercadotecnia	49	57	51	157	12.55
Arquitectura	55	37	29	121	9.67
Ciencias de la Comunicación	14	32	23	69	5.52
Ciencias de la Educación	5	3	3	11	0.88
Comercio Internacional	27	54	38	119	9.51
Contaduría Pública	36	14	25	75	6.00
Derecho	45	38	46	129	10.31
Diseño	8	11	5	24	1.92
Filosofía y Ciencias Sociales	-	22	-	22	1.76
Informática Administrativa	10	11	13	34	2.72
Ingeniería Ambiental	1	3	3	7	0.56
Ingeniería Civil	5	5	13	23	1.84
Ingeniería Electrónica	14	5	14	33	2.64
Ingeniería en Sistemas Computacionales	9	12	18	39	3.12
Ingeniería Industrial	19	13	23	55	4.40
Ingeniería Mecánica	1	2	4	7	0.56
Ingeniería Química	7	9	7	23	1.84
Pedagogía	1	2	2	5	0.40
Psicología	48	28	33	109	8.71
Relaciones Industriales	10	3	22	35	2.80
Relaciones Internacionales	1	6	8	15	1.20
Totales	416	395	440	1,251	100.00

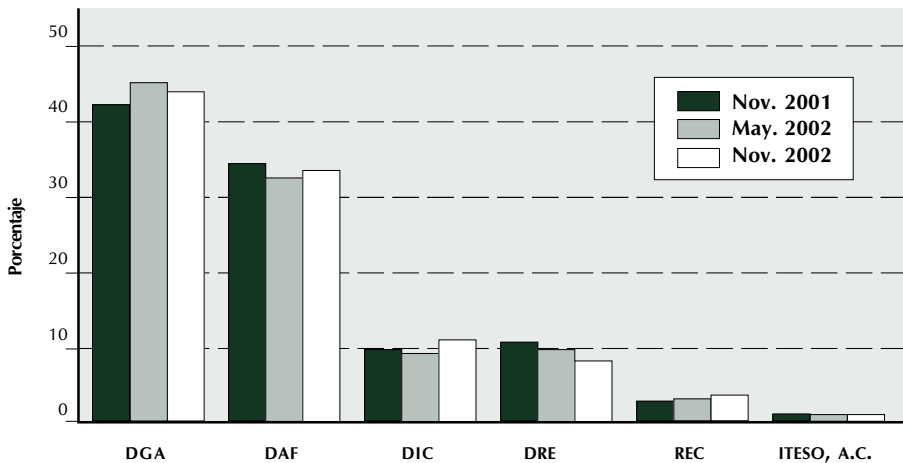
Egresados titulados, por programa académico de posgrado

Posgrado	Otoño 2001	Primavera 2002	Otoño 2002	Total general	Reparto porcentual de los tres ciclos
Maestría en Administración	4	36	1	41	61.19
Maestría en Comunicación con especialidad en Difusión de la Ciencia y la Cultura	-	2	3	5	7.46
Maestría en Desarrollo Humano	2	3	1	6	8.96
Maestría en Electrónica Industrial	1	-	1	2	2.99
Maestría en Informática Aplicada	1	2	1	4	5.97
Maestría en Mercadotecnia Global	1	1	3	5	7.46
Maestría en Política y Gestión Pública	1	1	1	3	4.48
Especialidad en Educación Cognoscitiva	-	1	-	1	1.49
Totales	10	46	11	67	100.00

Fuente: Subdirección de Servicios Escolares.

Distribución del personal de tiempo fijo en la universidad, por tiempos fijos completos equivalentes

Sector	Tiempos fijos completos equivalentes		
	Noviembre 2001	Mayo 2002	Noviembre 2002
Dirección General Académica (DGA)	321.04	355.94	343.14
Dirección de Administración y Finanzas (DAF)	261.88	256.38	260.88
Dirección de Integración Comunitaria (DIC)	74.00	71.50	85.13
Dirección de Relaciones Externas (DRE)	81.13	78.13	62.38
Rectoría (REC)	20.75	23.25	27.25
ITESO, A.C.	8.00	7.00	7.00
Totales	766.80	792.20	785.78



Fuente: Oficina de Personal.

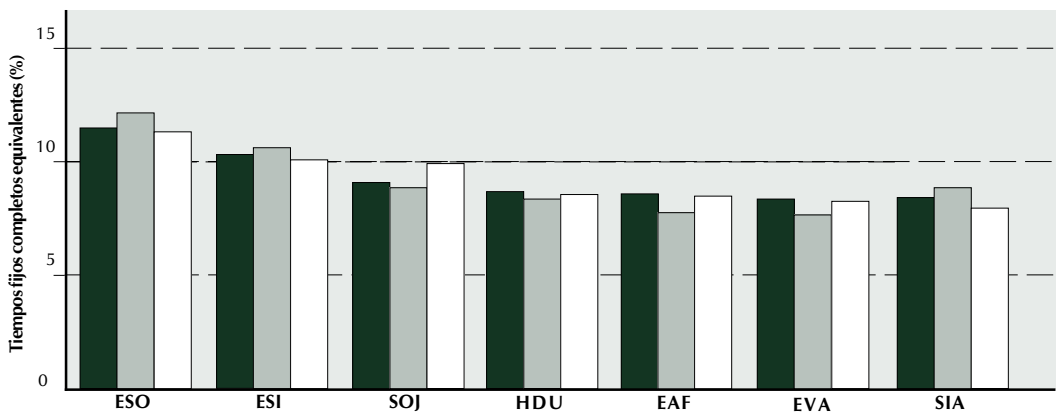
Distribución del personal de tiempo fijo en la universidad, por tipo de adscripción

Sector	Noviembre 2001		Mayo 2002		Noviembre 2002	
	Base	Temporal	Base	Temporal	Base	Temporal
Por plazas						
Dirección General Académica	350	19	360	63	363	42
Dirección de Administración y Finanzas	229	39	230	32	238	31
Dirección de Integración Comunitaria	65	29	64	26	70	44
Dirección de Relaciones Externas	48	41	53	35	46	24
Rectoría	17	6	17	7	20	8
ITESO, A.C.	5	3	5	2	5	2
Totales	714	137	729	165	742	151
Por horas por semana						
Dirección General Académica	2,428.0	90.3	2,494.0	301.5	2,506.0	195.1
Dirección de Administración y Finanzas	1,798.0	297.0	1,810.0	241.0	1,870.0	217.0
Dirección de Integración Comunitaria	451.5	207.5	441.5	122.5	467.5	205.5
Dirección de Relaciones Externas	344.0	210.0	369.0	240.0	327.0	172.0
Rectoría	132.0	34.0	128.0	50.0	156.0	58.0
ITESO, A.C.	40.0	24.0	40.0	16.0	40.0	16.0
Totales	5,193.5	862.8	5,282.5	971.0	5,366.5	863.6
Por tiempos fijos completos equivalentes						
Dirección General Académica	303.50	11.29	311.75	37.69	313.25	24.39
Dirección de Administración y Finanzas	224.75	37.13	226.25	30.13	233.75	27.13
Dirección de Integración Comunitaria	56.43	16.06	55.19	15.31	58.44	25.69
Dirección de Relaciones Externas	43.01	36.13	46.13	30.01	40.88	21.50
Rectoría	16.50	4.25	16.00	6.25	19.50	7.25
ITESO, A.C.	5.00	3.00	5.00	2.00	5.00	2.00
Totales	649.19	107.86	660.32	121.39	670.82	107.96

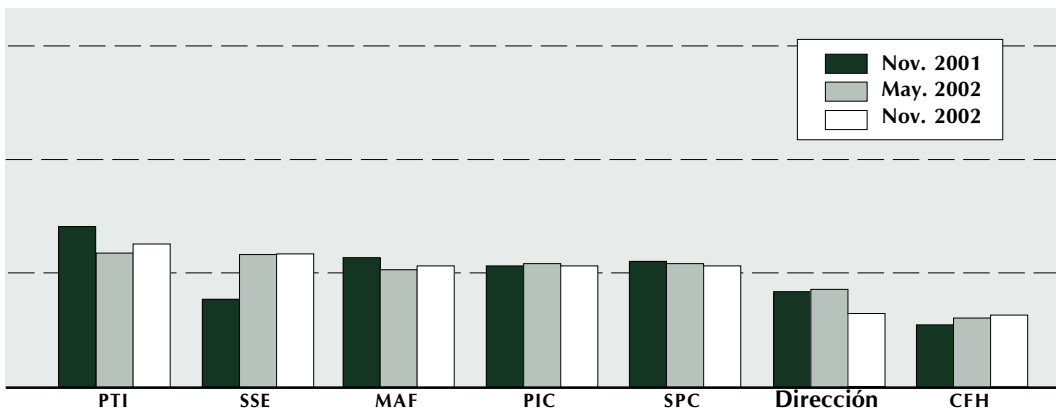
Fuente: Oficina de Personal.

Distribución del personal en la Dirección General Académica

Área	Tiempos fijos completos equivalentes		
	Nov. 2001	May. 2002	Nov. 2002
Departamento de Estudios Socioculturales	37.10	43.75	39.20
Departamento de Electrónica, Sistemas e Informática	33.38	38.00	35.00
Departamento de Estudios Sociopolíticos y Jurídicos	29.25	31.75	34.13
Departamento del Hábitat y Desarrollo Urbano	28.00	30.00	29.50
Departamento de Economía, Administración y Finanzas	27.75	27.75	29.25
Departamento de Educación y Valores	27.00	27.50	28.50
Subdirección de Información Académica	27.25	31.75	27.75
Departamento de Procesos Tecnológicos e Industriales	22.75	21.25	21.75
Subdirección de Servicios Escolares	12.56	20.94	20.31
Departamento de Matemáticas y Física	18.50	18.50	18.50
Departamento de Procesos de Intercambio Comercial	17.25	19.50	18.50
Departamento de Salud, Psicología y Comunidad	17.75	18.75	18.50
Dirección	13.50	15.50	11.25
Centro de Formación Humana	9.00	11.00	11.00
Totales	321.04	355.94	343.14



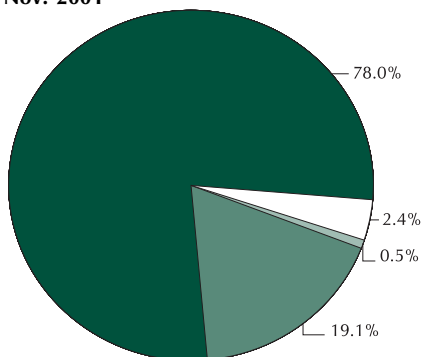
Fuente: Oficina de Personal.



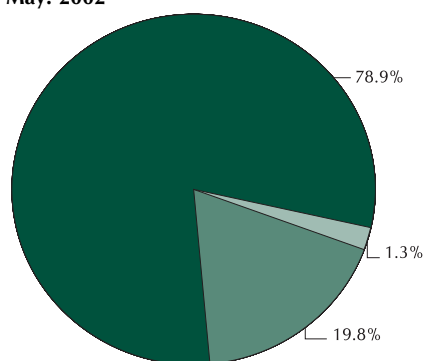
Personal académico en la universidad, por tipo de adscripción

Tipo de adscripción	Número de personas		
	Nov. 2001	May. 2002	Nov. 2002
De asignatura	927	921	942
Tiempo fijo de base	227	231	239
Tiempo fijo temporal	6	16	20
Por honorarios asimilados	28	-	26
Total	1,188	1,168	1,227

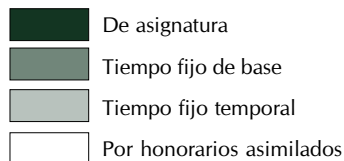
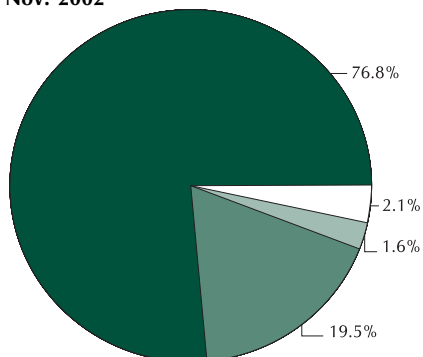
Nov. 2001



May. 2002

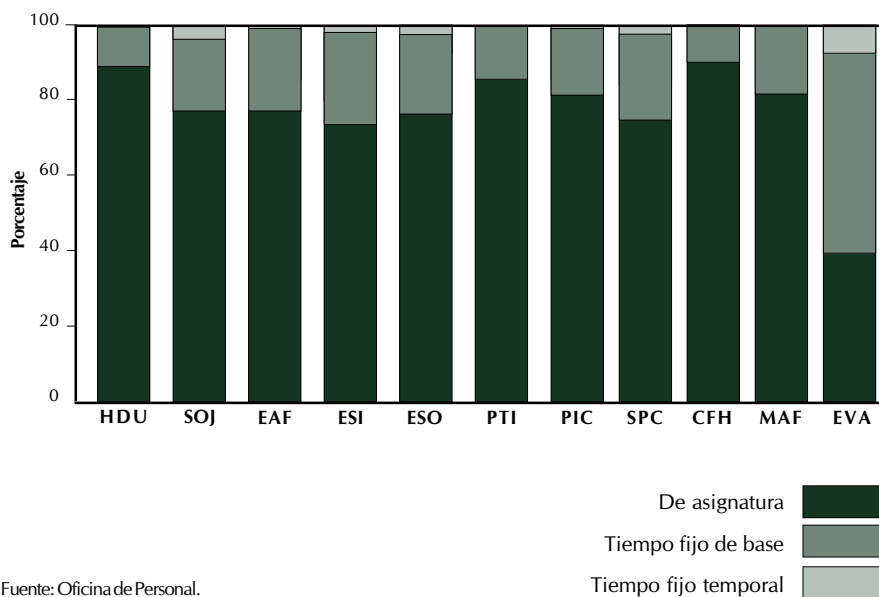


Nov. 2002



Distribución del personal académico por dependencias académicas, en noviembre de 2002

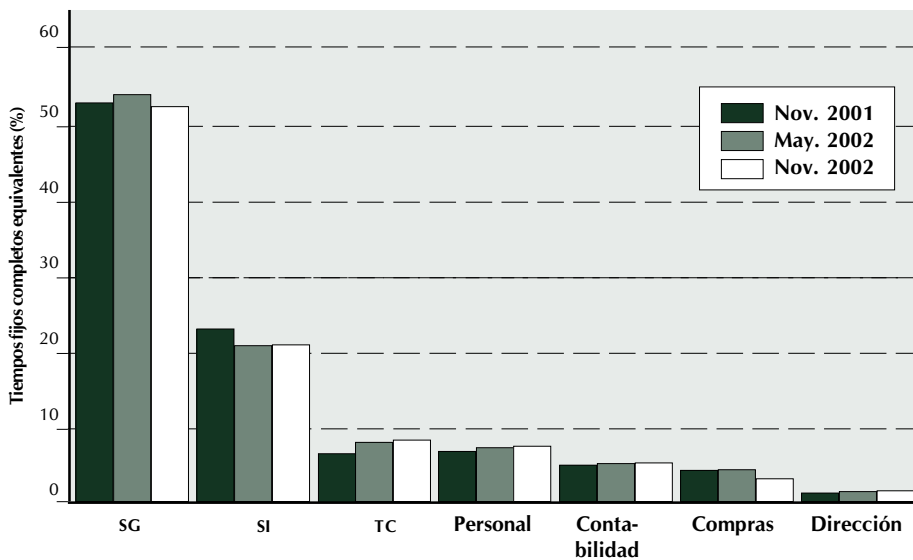
Dependencia	Por asignatura	Tiempo fijo base	Tiempo fijo temporal	Total
Hábitat y Desarrollo Urbano	176	23	-	199
Estudios Sociopolíticos y Jurídicos	117	29	6	152
Economía, Administración y Finanzas	100	29	1	130
Electrónica, Sistemas e Informática	88	30	2	120
Estudios Socioculturales	90	25	3	118
Procesos Tecnológicos e Industriales	89	15	-	104
Procesos de Intercambio Comercial	82	18	1	101
Salud, Psicología y Comunidad	65	19	3	87
Centro de Formación Humana	62	7	-	69
Matemáticas y Física	53	12	-	65
Educación y Valores	20	27	4	51
Totales	942	234	20	1,196



Fuente: Oficina de Personal.

Distribución del personal en la Dirección de Administración y Finanzas

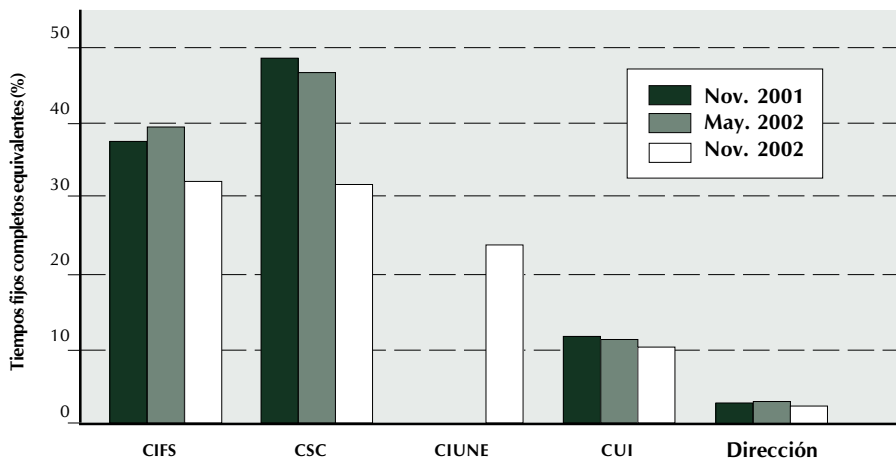
Área	Tiempos fijos completos equivalentes		
	Nov. 2001	May. 2002	Nov. 2002
Oficina de Servicios Generales	138.50	138.50	136.50
Oficina de Sistemas de Información	60.25	53.25	54.25
Oficina de Tesorería y Cobranza	17.00	18.00	22.00
Oficina de Personal	17.75	18.25	19.38
Oficina de Contabilidad	13.13	13.13	13.50
Oficina de Compras	11.50	11.50	11.50
Dirección	3.75	3.75	3.75
Totales	261.88	256.38	260.88



Fuente: Oficina de Personal.

Distribución del personal en la Dirección de Integración Comunitaria

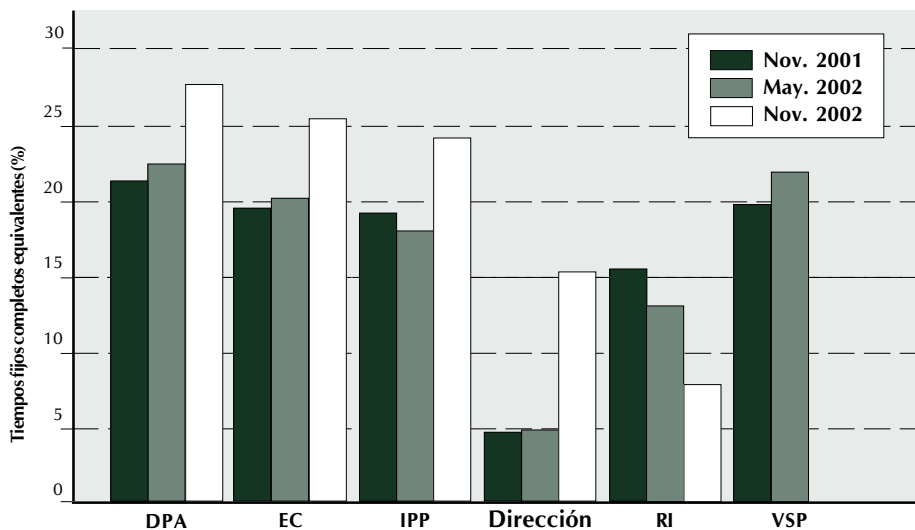
Área	Tiempos fijos completos equivalentes		
	Nov. 2001	May. 2002	Nov. 2002
Centro de Investigación y Formación Social	27.63	28.13	27.38
Centro de Servicios Comunitarios	35.75	33.25	27.00
Centro de Intervención y Desarrollo	-	-	20.13
Universidad Empresa			
Centro Universitario Ignaciano	8.63	8.13	8.63
Dirección	2.00	2.00	2.00
Totales	74.01	71.51	85.14



Fuente: Oficina de Personal.

Distribución del personal en la Dirección de Relaciones Externas

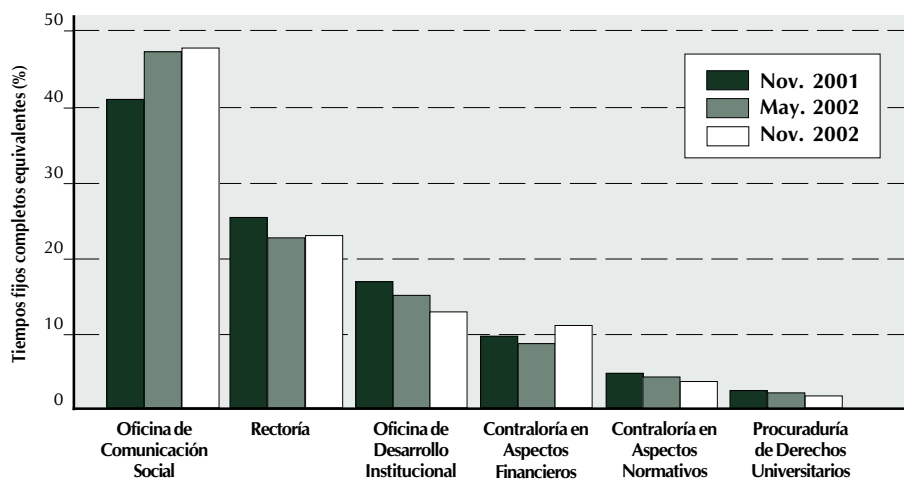
Área	Tiempos fijos completos equivalentes		
	Nov. 2001	May. 2002	Nov. 2002
Oficina de Difusión de la Producción Académica	17.25	17.50	17.25
Oficina de Educación Continua	15.75	15.63	15.75
Oficina de Información, Promoción y Publicidad	15.50	14.00	15.00
Dirección	3.75	3.75	9.50
Oficina de Relaciones Institucionales	12.88	10.13	4.88
Oficina de Vinculación con el Sector Productivo	16.00	17.13	-
Totales	81.13	78.14	62.38



Fuente: Oficina de Personal.

Distribución del personal en la Rectoría

Área	Tiempos fijos completos equivalentes		
	Nov. 2001	May. 2002	Nov. 2002
Oficina de Comunicación Social	8.50	11.00	13.00
Rectoría	5.25	5.25	6.25
Oficina de Desarrollo Institucional	3.50	3.50	3.50
Contraloría en Aspectos Financieros y Contables	2.00	2.00	3.00
Contraloría en Aspectos Normativos	1.00	1.00	1.00
Procuraduría de Derechos Universitarios	0.50	0.50	0.50
Total	20.75	23.25	27.25



Fuente: Oficina de Personal.

Producción editorial

Obras publicadas

3 conversaciones académicas. Hábitat y creatividad social. Tercer Seminario Internacional / memorias, Cátedra UNESCO–ITESO (ed.)

Actualidad de la pedagogía jesuita, Luiz Fernando Klein, SJ

Agua y economía. Una propuesta hidrológica para Guadalajara, Alfonso Hernández Valdez

Alternativas asociativas para la transformación del hábitat. Segundo Seminario Internacional / memorias, Cátedra UNESCO–ITESO (ed.)

Comunicación: campo y objeto de estudio. Perspectivas reflexivas latinoamericanas, Maria Immacolata Vassallo de Lopes y Raúl Fuentes Navarro (comps.)

La ciudadanía ante la propiedad intelectual de las semillas y las plantas medicinales, Felipe Alatorre y Luz María Macías Flores (coords.)

La ciudadanización de la política en Jalisco, Renée de la Torre y Juan Manuel Ramírez Sáiz (coords.)

Crisis civilizatoria y espiritualidad cristiana, Pedro Trigo

La cuadrícula en el desarrollo de la ciudad hispanoamericana, Eduardo López Moreno

Democracia amenazada, Jorge Alonso

Democracia directa. La primera iniciativa popular de ley en México, Juan Manuel Ramírez Sáiz

Los dilemas de la política social. ¿Cómo combatir la pobreza?, Enrique Valencia Lomelí, Ana María Tepichín y Mónica Gendreau (coords.)

Educación, mundialización y democracia: un circuito crítico, Enrique Luengo (comp.)

Educar para construir el sueño. Ética y conocimiento en la transformación social, Carlos Núñez Hurtado (coord.)

En la grieta de la roca. Problemas éticos contemporáneos en la gestión de las organizaciones (Cuadernos de fe y cultura, 10) (2ª edición), Fernando Menéndez González

La evolución del diseño editorial, Miguel Ángel Jiménez

Fox a un año de la alternancia (1ª edición, 2001; 1ª reimpresión, 2002), Joaquín Osorio Goicoechea (coord.)

El futuro del estado social, Jorge Alonso, Luis Armando Aguilar y Richard Lang (coords.)

Gestión del hábitat y desarrollo socialmente sustentable. Primer Seminario Internacional / memorias, Cátedra UNESCO–ITESO (ed.)

Hacia un nuevo rostro de la moral cristiana (Cuadernos de fe y cultura, 13), Eduardo López Azpitarte

Ignacio Martín-Baró (1924–1989). Psicología de la liberación para América Latina (2ª edición), Gerardo Pacheco y Bernardo Jiménez (comps.)

Lotería urbana. Un juego para pensar la ciudad, Rossana Reguillo

Manos de mujer. De Beijing a la organización y acción local. Memoria del I Concurso Nacional de Empresas Exitosas de Mujeres, México, Centro de Investigación y Formación Social del ITESO (ed.)

Mi rival es mi propio corazón. Educación personalizante y TRANS-formación docente: hacia una visión integral del proceso educativo, Martín López Calva

Movilidad. Una visión estratégica en la zona metropolitana de Guadalajara (1ª edición, 2001; 1ª reimpresión, 2002), CEIT/ITESO/Secretaría de Vialidad y Transporte del Estado de Jalisco (eds.)

La odisea liberadora de los juegos de rol, Irma Amézquita Castañeda y Manuel Tonatihu Moreno Ramos

Plaguicidas en México, 1991-2000. Carpeta de prensa (2ª edición), ITESO/Huicholes y Plaguicidas/ Centro de Derechos Humanos "Miguel Agustín Pro Juárez"/AMACUP/Pesticide Action Network North America (eds.)

Posmodernidad y transmodernidad. Diálogos con la filosofía de Gianni Vattimo (1ª reimpresión), Enrique Dussel

La religión como mediadora del sentido de la vida (Cuadernos de fe y cultura, 15), Sergio Inestrosa

Resonancias. Esculturas de Saint Clair Cemin (catálogo), ITESO/INBA/MAM

Revista histórica "Arq. Guillermo de Alba", ITESO/Editorial Ágata (eds.)

Los rostros de la pobreza. Tomo I. El debate (1ª reimpresión), Luis Rigoberto Gallardo Gómez y Joaquín Osorio Goicoechea (coords.)

Los rostros de la pobreza. Tomo II. El debate (1ª reimpresión), Luis Rigoberto Gallardo Gómez y Joaquín Osorio Goicoechea (coords.)

Los rostros de la pobreza. Tomo III. El debate, Luis Rigoberto Gallardo Gómez, Joaquín Osorio Goicoechea y Mónica Gendreau (coords.)

Sobretiro Renglones núm. 3 Educación. Educación y nuevas tecnologías (1ª reimpresión)

Sugerencias para aprovechar las 2 horas de clase, Marcelo Ayala Izaguirre

Teoría de los sistemas sociales II (artículos), Niklas Luhmann

El tercer milenio como desafío para la iglesia (Cuadernos de fe y cultura, 14), Cristianisme i Justicia

Tras el símbolo literario. Escuelas y técnicas de interpretación simbólica, Raúl H. Mora, SJ

Tras las vetas de la investigación cualitativa. Perspectivas y acercamientos desde la práctica (2ª reimpresión), Rebeca Mejía Arauz y Sergio Antonio Sandoval (coords.)

Universidad-sociedad hacia Estambul + 5. Reflexiones globales, ¿acciones locales? Cuarto Seminario Internacional / memorias, Cátedra UNESCO-ITESO (ed.)

-
- Revista *Renglones* núm. 49. El agua: entre la disputa y el derroche
- Revista *Renglones* núm. 50. Pensar la educación
- Revista *Renglones* núm. 51. Seguridad. La asignatura pendiente
- Revista *Renglones* núm. 52. Luz y sombra. La energía en México
- Revista *Sinéctica* núm. 19. Experiencias educativas
- Revista *Sinéctica* núm. 20. Lo que siempre he querido decir de la educación
- Revista *Sinéctica* núm. 21. Reflexiones y aportaciones a la educación
- Advanced communication skills* (1ª reimpresión, enero de 2002; 2ª reimpresión, julio de 2002), Janice L. Hatfield y William C. Quinn (manual de inglés para el Centro de Idiomas)
- Business writing workshop* (1ª reimpresión, enero de 2002; 2ª reimpresión, julio de 2002), Janice L. Hatfield, Alison Clinton y Dawn Gregory (manual de inglés para el Centro de Idiomas)
- Professional english I* (1ª reimpresión, enero de 2002; 2ª reimpresión, julio de 2002) Guadalupe Sierra y Gloria Velázquez (manual de inglés para el Centro de Idiomas)
- Professional english II* (1ª reimpresión, enero de 2002; 2ª reimpresión, julio de 2002) Alison Clinton y Mónica Garibay (manual de inglés para el Centro de Idiomas)
- Informe de gobierno, agosto de 2000 a julio de 2001*, David Fernández, SJ, Rector del ITESO
- Misión y OFI del ITESO* (2ª reimpresión)
-

Algunos de los convenios y acuerdos firmados durante el periodo

Acuerdo con la Organización de las Naciones Unidas para la Agricultura y la Alimentación (FAO)
 Acuerdo de colaboración e intercambio de estudiantes con la Universidad de Puerto Rico en Carey
 Acuerdo de colaboración e intercambio de estudiantes y profesores con la Universidad de Deusto, España

Acuerdo específico de colaboración académica para desarrollo de proyecto de investigación con el Consejo Estatal para la Prevención del Sida (Coesida)

Acuerdo específico de colaboración con el Patronato del Centro de Ciencias y Tecnología

Acuerdo específico de colaboración con el Sistema Jalisciense de Radio y Televisión

Acuerdo específico de colaboración con Nacional Financiera, SNC, Fiduciaria del Fideicomiso Fondo Estatal del Fomento Empresarial

Acuerdo específico de intercambio de estudiantes con el Instituto Químico de Sarriá

Acuerdo específico en materia de prestación de servicio social con el Ayuntamiento de Guadalajara

Acuerdo para la renovación del convenio general múltiple de colaboración con el Instituto de Información Territorial del Estado de Jalisco

Convenio de colaboración académica con Fomento Cultural y Educativo, AC

Convenio de colaboración con el Centro de Asistencia de Negocios California–México del Gavilan College

Convenio de colaboración con el Consejo Estatal de Ciencia y Tecnología de Jalisco (COECYTJAL) y la Cámara de la Industria Metálica de Guadalajara (CIMEG)

Convenio de colaboración con el Consejo Nacional de Ciencia y Tecnología (CONACYT) y el Consejo Estatal de Ciencia y Tecnología de Jalisco (COECYTJAL)

Convenio de colaboración con la Asociación Nacional de Universidades e Instituciones de Educación Superior (ANUIES) región Centro–Occidente y la Universidad de Málaga

Convenio de colaboración con la Asociación Nacional de Universidades e Instituciones de Educación Superior (ANUIES) región Centro–Occidente y la Universidad Politécnica de Valencia

Convenio de colaboración con la Secretaría de Promoción Económica y la Cámara de la Industria Metálica de Guadalajara (CIMEG)

Convenio de colaboración con la Universidad de París XII Val de Marne

Convenio de colaboración institucional con el Colegio Victoria de Occidente, AC

Convenio de cooperación con la Universidad Iberoamericana Torreón y la Universidad Pontificia Comillas de Madrid

Convenio de otorgamiento de apoyo a proyecto de investigación COECYTJAL, procesos de intercambio comercial

Convenio específico de colaboración con el Centro de Reflexión y Acción Laboral (Cereal Guadalajara)

Convenio específico de cooperación en materia de vinculación con la Universidad del Valle de Atemajac y la Universidad Michoacana de San Nicolás de Hidalgo

Convenio específico de otorgamiento de apoyo por parte del Consejo Estatal de Ciencia y Tecnología de Jalisco (COECYTJAL)

Convenio general con la Universidad Latina de América

Convenio general con Vida Plena Comunitaria (VIPLECO)

Convenio general de colaboración científica, tecnológica y académica con el Fondo Jalisco de Fomento Empresarial (Fojal)

Convenio general de colaboración con El Bosque de la Primavera, AC

Convenio general de colaboración con el Ayuntamiento de Guadalajara

Convenio general de colaboración con el Consejo Estatal de Ciencia y Tecnología de Jalisco (COECYTJAL)

Convenio general de colaboración con el Instituto Federal de Defensoría Pública

Convenio general de colaboración con la St. Mary's University de San Antonio, Texas

Convenio general de colaboración múltiple con la Comisión Estatal de Derechos Humanos de Jalisco

Convenio marco de colaboración con la Universidad de Santiago de Compostela

Convenio Toefl Institucional 2002–2003

Reconocimientos recibidos por la comunidad universitaria

Logros de estudiantes y personal de la universidad

Logro	Recibió	Fecha
Primer lugar en Universitrónica, en la categoría de Aplicaciones Comerciales	Irma Monroy, Juan Pablo Robles y Víctor Ortega, estudiantes de Ingeniería Electrónica	Octubre de 2001
Primer lugar al mejor cortometraje en la Duodécima Semana de Cine Fantástico y de Terror, de San Sebastián, España	Colectivo Gente Bonita, integrado por seis estudiantes, por el video <i>No temas</i>	Noviembre de 2001
Premio Gobierno y Gestión Local, del Centro de Investigaciones y Docencia Económicas (CIDE)	Grupo de itesianos que trabajan en Cuquío, bajo la conducción de Guillermo Díaz Muñoz, egresado de Contaduría Pública	Noviembre de 2001
Tercer lugar en el Certamen Internacional de ensayo Agustín de Espinoza, SJ, de la Universidad Iberoamericana (UIA) Torreón	Rutilio Tomás Rea Becerra, académico, por el tema "¿Es posible la identidad regional dentro de la globalización?"	Noviembre de 2001
Primer lugar del Octavo Concurso de diseño <i>stands</i> de la XV Feria Internacional del Libro de Guadalajara, en la categoría Plata	Sistema Educativo UIA-ITESO; diseño a cargo de la Oficina de Difusión de la Producción Académica	Diciembre de 2001
Segundo y tercer lugares en el Quinto Concurso Estatal Inter Universitario de Proyectos Productivos	Iván José Gómez Aguayo, José Israel Magaña Pérez y Luis Fidel Shiguetomi Arriaga, segundo lugar; Abraham Sánchez Esparza, Jorge Zepeda Baeza y Toribio Orozco, tercer lugar; alumnos de Ingeniería Industrial	Diciembre de 2001

Logro	Recibió	Fecha
Reconocimiento al Mérito por la Preservación del Medio Ambiente 2002, de la Asociación Ciudadanos por el Medio Ambiente y del Centro Universitario de Ciencias Biológicas y Agropecuarias de la Universidad de Guadalajara	Centro de Investigación y Formación Social y a la investigadora Magdalena Ruiz	Junio de 2002
Primero y segundo lugares en el Quinto Concurso de Proyectos Universitarios Universitronica	José Luis Cortez, Juan Pablo Vázquez y Gabriela Déciga, alumnos de Ingeniería Electrónica; Julieta Pérez Arroyo, Cástulo Aceves Orozco y Jesús Sánchez Rico, alumnos de Ingeniería en Sistemas Computacionales	Octubre de 2002
Presea por el Desarrollo de las Humanidades, del fideicomiso Profesor Enrique Olivares Santana, de Aguascalientes	David Velasco, SJ, académico	Octubre de 2002
Primer lugar en el concurso Emisario 2002, de la Universidad de Guadalajara	Rolando González Hernández, Álvaro Alonso González Ramírez y Cristian Vega Alcocer, estudiantes de Ciencias de la Comunicación	Diciembre de 2002
Primer lugar en el concurso de Cuento Corto, de la editorial Punto de Lectura y el diario <i>Público</i>	Nadia Arce, estudiante de Ciencias de la Comunicación	Diciembre de 2002
Primer lugar en el concurso Un día en mi universidad, del portal universitario Universia	Cecilia López Díaz Infante, estudiante de Ciencias de la Comunicación	Diciembre de 2002

Logros de egresados

Logro	Recibió	Fecha
Primer lugar del Festival Internacional de Cine y Video de Monterrey Voladero 2001, en la categoría Documental	Afra Mejía, egresada de Ciencias de la Comunicación, por su video <i>El camino del surco</i>	Agosto de 2001
Primer lugar del Premio Estatal de Ciencia y Tecnología	Mario Ibarra Rabadán, egresado de Ingeniería Industrial	Octubre de 2001
Premio Etoile de Mode en diseño de joyería	Marisol Mercado, egresada de Diseño	Octubre de 2001
Trece premios en el Festival Pantalla de Cristal, de la ciudad de México	Seis para <i>En el camino del surco</i> , de Afra Mejía, y siete para <i>Hasta los huesos</i> , de René Castillo, egresados de Ciencias de la Comunicación	Noviembre de 2001
Premio Gobierno y Gestión Local, del Centro de Investigaciones y Docencia Económicas (CIDE)	José Julio López Ramella, egresado de Ingeniería en Sistemas Computacionales	Noviembre de 2001
Dos premios en el Festival de Arte Independiente Chroma, de Guadalajara	Afra Mejía, por el video <i>En el camino del surco</i> , y René Castillo, por el video <i>Hasta los huesos</i> , egresados de Ciencias de la Comunicación	Noviembre de 2001
Reconocimiento a GPI Mexicana, por el Consejo Nacional de Ciencia y Tecnología y la Secretaría de Economía	Sergio Flores, Carlos Flores Pedro, Ricardo Aceves Lozano, Gustavo Quintero Carrillo y Roberto Mejía, egresados de Ingeniería Electrónica	Diciembre de 2001
Primer lugar del Segundo Encuentro Hispanoamericano de Video Documental Independiente, en la categoría Indígenas	Afra Mejía, egresada de Ciencias de la Comunicación, por su video <i>El camino del surco</i>	Abril de 2002

Logro	Recibió	Fecha
Dos premios en la XLIV Entrega del Ariel de la Academia Mexicana de Artes y Ciencias Cinematográficas, AC	Isabel Cristina Fregoso, por <i>Chenalho, el corazón de los Altos</i> , en la categoría "Mejor cortometraje documental", y René Castillo, por <i>Hasta los huesos</i> , en la categoría "Mejor cortometraje de animación"; egresados de Ciencias de la Comunicación	Mayo de 2002
Tres premios en la VIII Muestra y Festival de Televisión, Video y Nuevas Tecnologías de la Asociación Nacional de Universidades e Instituciones de Educación Superior (ANUIES)	Áfra Mejía, por su video <i>En el camino del surco</i> ; Patricia Riggen, por su video <i>La milpa</i> , y Magdalena López y Nora Maldonado, por el disco multimedia <i>Atlas de riesgos: sismos</i> ; egresadas de Ciencias de la Comunicación	Junio de 2002
Reconocimientos en el Concurso Anual de Tesis Universitaria de la Cámara Nacional de Comercio de Guadalajara	Alma Evelia Acevedo Trujillo, egresada de Derecho; Jorge López de Obeso, egresado de Arquitectura, y Paola Aldrete González, egresada de Psicología	Junio de 2002

Fuente: Oficina de Comunicación Social.

Anexo 2

Autoridades y principales organismos colegiados

31 de marzo de 2003

Consejo de Directores de ITESO, AC

Ing. Salvador Ibarra Álvarez del Castillo

Presidente

Lic. Carlos Plasencia Moeller

Primer vicepresidente

Lic. Julio García Briseño

Segundo vicepresidente

Lic. Sergio López Rivera

Secretario

C.P. José de Jesús Huerta Leal

Tesorero

Vocales

Sr. Esteban Aguilar Martínez—Negrete

Ing. José Luis Arregui Vázquez

Lic. Claudio Arriola Woog

C.P. Xavier Basave Jiménez

Ing. Raúl Bracamontes Zenizo

Lic. Jesús Carlos Camarena Martínez

Lic. Alfonso L. Corcuera Garza

Ing. Manuel de la Torre Rodarte

Lic. Carlos de Obeso Orendáin

Ing. Ignacio Díaz del Castillo Orozco

Arq. Roberto Elías Pessah

Lic. José Fernández de Castro Jenkins

Lic. Gabriel García Rulfo de Aguinaga

Lic. René González Hernández

Arq. Alfonso González Velasco

Lic. Jorge Hernández Bihouet

Arq. Luis Alberto Hernández Gutiérrez

Ing. Salvador Ibarra Michel

Mtro. Pablo Ibarra Michel

Sra. Marisa Lazo de Arregui

Lic. Manuel Maisterra Cruz

Lic. Guillermo Martínez Conte

Ing. Javier Michel Menchaca

Lic. Alfonso Nuño Rodríguez

Arq. Juan Palomar Vereá

Lic. Carlos Rodríguez Combeller

Ing. Fernando Sánchez Rivera

Lic. Paloma Urrea Hernández

Lic. Alfonso Urrea Martín

Ing. Carlos Valencia Pelayo

Consejo de Vigilancia

Lic. Miguel Alfaro Méndez

C.P. Alberto Tapia Venegas

C.P. Leopoldo Velázquez Heredia

Lic. Roberto Núñez Gutiérrez

Director de ITESO, AC

Equipo de jesuitas del ITESO

Ing. Héctor Manuel Acuña Nogueira, SJ (*Presidente*)

Dr. David Velasco Yáñez, SJ (*Coordinador*)

Dr. Pedro Juan de Velasco Rivero, SJ (*Suplente*)

Dr. J. Jesús Gómez Fregoso, SJ

Lic. José Hernández Ramírez, SJ

Dr. Luis Octavio Lozano Hermosillo, SJ

Lic. José Alfredo Martín del Campo Casillas, SJ

Dr. Francisco Javier Martínez Rivera, SJ

Dr. Raúl H. Mora Lomelí, SJ

Mtro. Guillermo Silva Corcuera, SJ

Junta de Gobierno

Titulares

Ing. Héctor Manuel Acuña Nogueira, SJ (*Copresidente*)

Ing. Salvador Ibarra Álvarez del Castillo (*Copresidente*)

Lic. Sergio Alejandro López Rivera

Lic. Carlos Eduardo Luna Cortés

Lic. José Alfredo Martín del Campo Casillas, SJ

Mtro. Francisco Morfín Otero

Lic. Carlos Plasencia Moeller

Mtra. María Cristina Romo Gil

Dr. David Velasco Yáñez, SJ

Suplentes

Dr. Pedro Juan de Velasco Rivero, SJ

Ing. Ignacio Díaz del Castillo Orozco

Ing. Juan Jorge Hermosillo Villalobos

Comité de Construcciones

Ing. Héctor Manuel Acuña Nogueira, SJ (*Copresidente*)

Ing. Ignacio Díaz del Castillo Orozco (*Copresidente*)

Lic. Cenobio Gómez Villarruel (*Coordinador*)

Arq. Jaime Aguirre Anguiano

Ing. Salvador Ibarra Álvarez del Castillo

Lic. Roberto Núñez Gutiérrez

Arq. Carlos Petersen Farah

Mtro. José de Jesús Soto Romero

Ing. Andrés Velasco González

Comité de Finanzas

Lic. Roberto Núñez Gutiérrez (*Coordinador*)

Ing. Héctor Manuel Acuña Nogueira, SJ

Ing. Salvador Ibarra Álvarez del Castillo

Ing. José Luis Arregui Vázquez

C.P. José de Jesús Huerta Leal

Lic. Carlos Plasencia Moeller

Lic. Héctor Sánchez Lara

Mtro. José de Jesús Soto Romero

C.P. Leopoldo Velázquez Heredia

Consejo Universitario

Ing. Héctor Manuel Acuña Nogueira, SJ (*Presidente*)

Mtro. Everardo Camacho Gutiérrez (*Coordinador*)

Ing. Salvador Ibarra Álvarez del Castillo

Lic. Miguel Agustín Limón Macías

Mtro. Jorge Alejandro Narro Monroy

Lic. Carlos Eduardo Luna Cortés

Mtro. José de Jesús Soto Romero

Mtra. Concepción María Rosa Rita Arias y Simarro

Lic. Rigoberto Gallardo Gómez

Dr. J. Jesús Gómez Fregoso, SJ

Ing. Jorge Ochoa Ruiz

Lic. Jorge Eduardo Aguilar Rosas

Ing. Raúl Bracamontes Zenizo

Ing. Manuel de la Torre Rodarte

Mtra. Rosario Leticia González Hurtado

Mtro. David Gudiño Ayala

Dr. Juan Manuel Hernández Cid

Lic. Víctor Eduardo Márquez González

Mtro. Gabriel Nafarrate Vázquez

Dr. Aurelio Núñez López

Mtro. Álvaro Rafael Pedroza Zapata

Lic. Rodolfo Antonio Saizar Nova

Mtro. Xavier Vargas Beal

Lic. María de Lourdes Zermeño Torres

Principales autoridades de la universidad

Ing. Héctor Manuel Acuña Nogueira, SJ

Rector

Lic. Carlos Eduardo Luna Cortés

Director General Académico

Mtro. Jorge Alejandro Narro Monroy

Director de Integración Comunitaria

Lic. Miguel Agustín Limón Macías

Director de Relaciones Externas

Mtro. José de Jesús Soto Romero

Director de Administración y Finanzas

Consejo de Rectoría

Ing. Héctor Manuel Acuña Nogueira, SJ (*Presidente*)

Lic. Luis José Guerrero Anaya (*Coordinador*)

Mtra. Cecilia Herrerías Brunel

Lic. Miguel Agustín Limón Macías

Lic. Carlos Eduardo Luna Cortés

Mtro. Jorge Alejandro Narro Monroy

Mtra. Gabriela Ortiz Michel

Mtro. José de Jesús Soto Romero

Comisión de Planeación Institucional

Lic. Luis José Guerrero Anaya (*Coordinador*)

Mtro. José de la Cerda Gastélum

Lic. Francisco Javier Guerrero Anaya

Mtro. Jorge Alejandro Narro Monroy

Lic. Francisco Núñez de la Peña

Lic. Roberto Núñez Gutiérrez

Arq. Carlos Petersen Farah

Lic. Jorge Rocha Quintero

Ing. Luis Vallejo Narváez

Dr. David Velasco Yáñez, SJ

Lic. Margarita Villalobos Madero

Comité de Informática

Ing. Álvaro Gómez Saborío (*Coordinador*)

Mtro. José Carlos Peña Gómez

Lic. Francisco Núñez de la Peña

Mtra. Gabriela Ortiz Michel

Ing. Pedro Martín Ramírez Rivera

Comité Universitario de Protección Civil

Lic. Luis José Guerrero Anaya (*Coordinador*)

Lic. José Antonio Cázares Munguía

Lic. Cenobio Gómez Villarruel

Ing. Rafael Martín del Campo Alatorre

Mtro. José de Jesús Soto Romero

Equipo asistente de la Rectoría

Lic. Luis José Guerrero Anaya

Secretario de la Rectoría

Mtro. Miguel Bazdresch Parada

Procurador de los Derechos Universitarios

Lic. José Antonio Cázares Munguía

Jefe de la Oficina de Comunicación Social

Lic. Carlos Plasencia Moeller

Asesor de Finanzas

Sra. Heidi Rangel Knoderer

Jefa de la Oficina de Desarrollo Institucional

Lic. Jorge Valencia Carranza

Contralor en Aspectos Financieros y Contables

Pendiente

Contralor en Aspectos Normativos

Tribunal Universitario

Mtro. Rubén Rodríguez Beltrán

Presidente

Mtra. Catalina Morfín López

Secretaria

Dr. Francisco Rivera Martínez

Vocal

Mtro. Gerardo Pérez Viramontes

Vocal suplente

Dirección General Académica

Lic. Carlos Eduardo Luna Cortés

Director General Académico

Ing. Juan Jorge Hermsillo Villalobos

Coordinador del Consejo Académico

Mtro. Alberto Minakata Arceo

Encargado de gestión académica

Lic. Francisco Núñez de la Peña

*Encargado de información,
planeación y evaluación académica*

Dr. Víctor Hugo Zaldívar Carrillo

Encargado de investigación y posgrado

Lic. María Teresa Thomé Ontiveros

Encargada de acompañamiento educativo a estudiantes

Mtro. Benjamín Luna Vela

Encargado de nómina y presupuesto

Ing. Carlos Vicente Aguirre Paczka

Jefe del Departamento del Hábitat y Desarrollo Urbano

Dr. Abel Rosendo Castro Figueroa

Jefe del Departamento de Matemáticas y Física

Lic. María de Lourdes Cisneros Flores

Jefa del Centro de Lenguas

Ing. Juan Jorge Hermsillo Villalobos

Jefe del Departamento de Procesos Tecnológicos e Industriales

Mtro. Enrique Hernández Medina

Jefe del Departamento de Procesos de Intercambio Comercial

Mtro. Gerardo Kuhlmann Rodríguez

Jefe del Departamento de Salud, Psicología y Comunidad

Mtra. Catalina Morfín López

Jefa del Centro de Formación Humana

Lic. Sara Ortiz Cantú

Jefa del Departamento de Economía, Administración y Finanzas

Mtra. Gabriela Ortiz Michel

Jefa del Departamento de Electrónica, Sistemas e Informática

Mtra. Sofía Magdalena Paláu Cardona

Jefa del Departamento de Estudios Socioculturales

Lic. Andrés Peixoto Schwab

Jefe del Departamento de Educación y Valores

Ing. Pedro Martín Ramírez Rivera

Subdirector de Servicios Escolares

Mtro. Carlos Felipe Ruiz Sahagún

Jefe del Departamento de Estudios Sociopolíticos y Jurídicos

Lic. Margarita Villalobos Madero

Subdirectora de Información Académica,

Biblioteca Dr. Jorge Villalobos Padilla

Consejo Académico

Lic. Carlos Eduardo Luna Cortés (*Presidente*)

Ing. Juan Jorge Hermosillo Villalobos (*Coordinador*)

Lic. Graciela Bernal Loaiza

Dr. Abel Rosendo Castro Figueroa

Arq. Jenaro de Silva Sagaón

Dr. Raúl Fuentes Navarro

Lic. Francisco Javier Hilario Hernández

Dr. Gerardo Antonio Kuhlmann Rodríguez

Lic. Miguel Agustín Limón Macías

Dr. Raúl H. Mora Lomelí, SJ

Mtro. Jorge Alejandro Narro Monroy

Dr. Juan Antonio Ortiz Valdés

Mtra. Magdalena Sofía Paláu Cardona

Ing. Pedro Martín Ramírez Rivera

Mtro. Carlos Felipe Ruiz Sahagún

Dra. Carlota Eugenia Tello Vaca

Sr. Jorge Vázquez Anderson

Dirección de Integración Comunitaria

Mtro. Jorge Alejandro Narro Monroy

Director de Integración Comunitaria

Mtro. Óscar Hernández Valdez

Jefe del Centro de Investigación y Formación Social

Lic. Cristóbal Casillas Alcalá

Jefe del Centro de Intervención y Desarrollo Universidad Empresa

Lic. José Alfredo Martín del Campo Casillas, SJ

Jefe del Centro Universitario Ignaciano

Lic. Carlos Ramón Ortiz Tirado Kelly

Jefe del Centro de Servicios Comunitarios

Dirección de Relaciones Externas

Lic. Miguel Agustín Limón Macías

Director de Relaciones Externas

Lic. Patricia María de Lourdes Guadarrama Aldana

Jefa de la Oficina de Relaciones Institucionales

Lic. Francisco Javier Guerrero Anaya

Jefe de la Oficina de Educación Continua

Sra. Hilda Elena Hernández Carmona

Jefa de la Oficina de Difusión de la Producción Académica

Lic. Alfredo Valadez Ruiz

Jefe de la Oficina de Información, Promoción y Publicidad

Dirección de Administración y Finanzas

Mtro. José de Jesús Soto Romero

Director de Administración y Finanzas

Arq. Jaime Aguirre Anguiano

Jefe de la Oficina de Compras

Lic. Cenobio Gómez Villarruel

Jefe de la Oficina de Servicios Generales

Mtro. Francisco Javier Haro del Real

Jefe de la Oficina de Personal

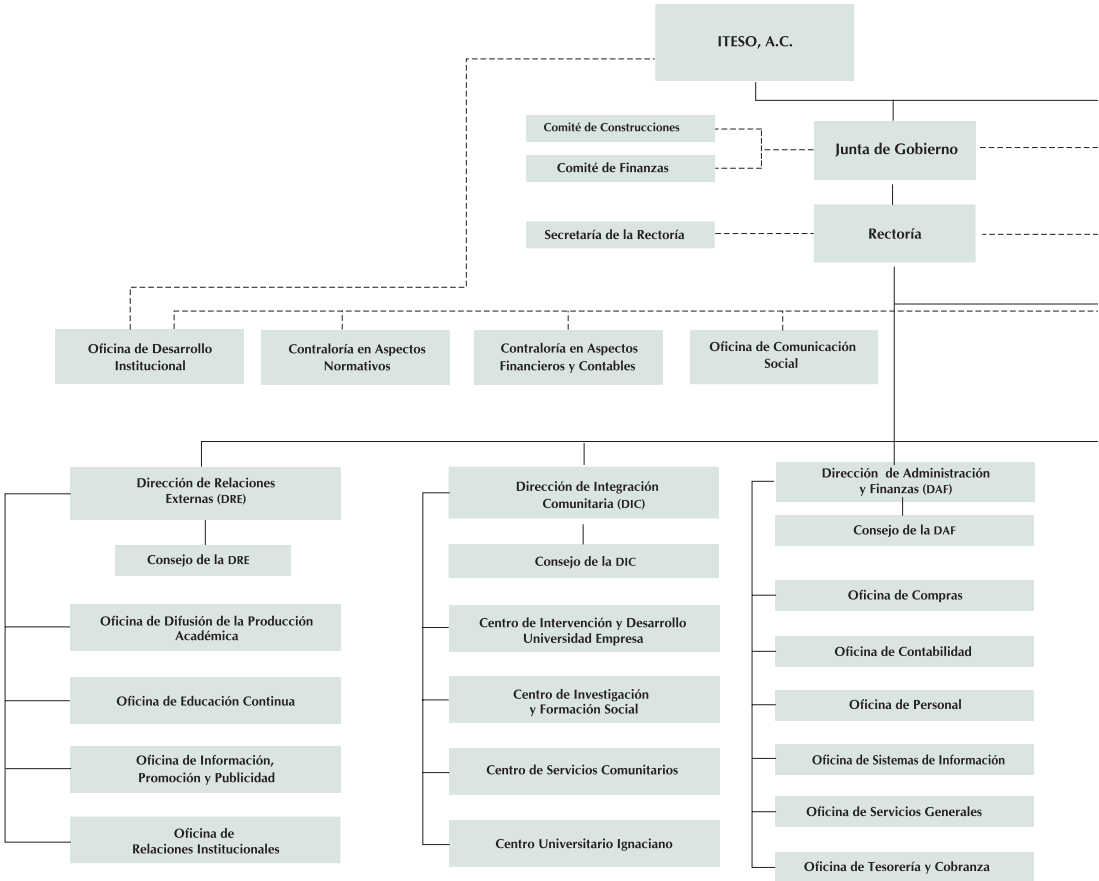
C.P. Georgina Infante Betancourt

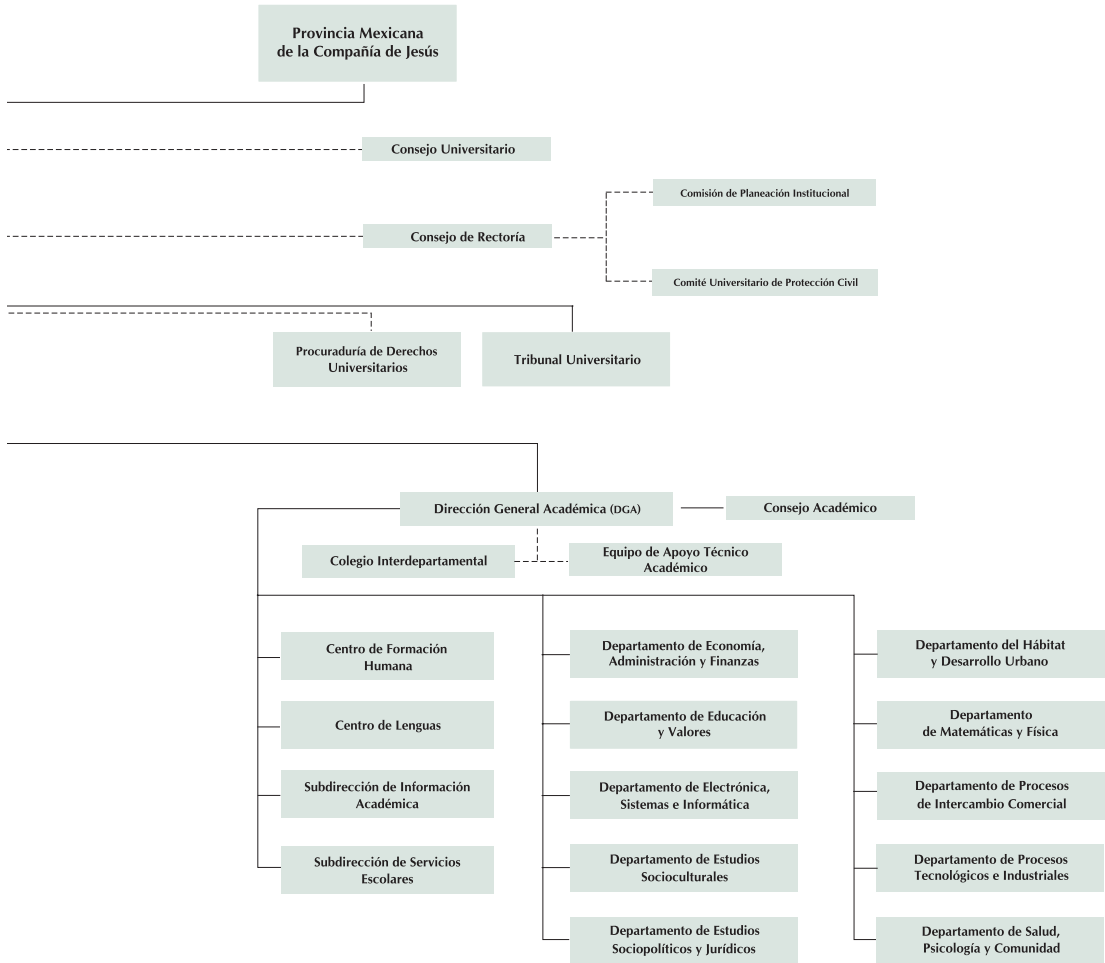
Jefa de la Oficina de Contabilidad

Mtro. José Carlos Peña Gómez

Jefe de la Oficina de Sistemas de Información

Anexo 3 Organigrama del ITESO





Informe del Rector 2002
Ing. Héctor Manuel Acuña Nogueira, SJ
se terminó de imprimir en marzo de 2003
en los talleres de Editorial Pandora, SA de CV
Caña 3657, Guadalajara, Jalisco, México, CP 44470.
La edición consta de 500 ejemplares.

