

2013

Diagnóstico de problemas psicológicos en el ámbito clínico: una perspectiva sistémica desde la psicología interconductual

Camacho-Gutiérrez, Everardo

Camacho-Gutiérrez, E. (2013). Diagnóstico de problemas psicológicos en el ámbito clínico: una perspectiva sistémica desde la psicología interconductual. En: Zohn-Muldoon, T.; Enríquez-Rosas, R. y Gómez-Gómez, E.N. Psicoterapia y problemas actuales: debates y alternativas. Guadalajara, Jalisco: ITESO.

Enlace directo al documento: <http://hdl.handle.net/11117/4155>

Este documento obtenido del Repositorio Institucional del Instituto Tecnológico y de Estudios Superiores de Occidente se pone a disposición general bajo los términos y condiciones de la siguiente licencia:
<http://quijote.biblio.iteso.mx/licencias/CC-BY-NC-2.5-MX.pdf>

(El documento empieza en la siguiente página)

***Diagnóstico de problemas psicológicos
en el ámbito clínico: una perspectiva sistémica
desde la psicología interconductual***

EVERARDO CAMACHO GUTIÉRREZ

*No es posible formular adecuadamente un
problema sin antes haber comprendido su
desarrollo y estructura psicológicos*

(RIBES Y LÓPEZ, 1985: 237).

Uno de los elementos fundamentales en el trabajo psicoterapéutico ha sido la actividad o competencia profesional del psicoterapeuta, que de manera genérica ha sido denominada como diagnóstico. Para ello, el profesional desarrolla una serie de interacciones con el consultante con objeto de recoger información mediante diversos recursos como la entrevista (en todas sus modalidades), el uso de pruebas psicométricas estandarizadas o no, la observación del comportamiento de la persona, o la entrevista o diálogo con otros significativos al consultante. Todos estos recursos metodológicos arrojan información que el psicoterapeuta analiza en un inicio, para después, desde un marco conceptual particular, *integrar* sintéticamente, mediante la emisión de un diagnóstico que valora desde una perspectiva profesional, el “problema” o “problemas” correspondientes. Este ejercicio reconoce la complejidad de las personas que acuden a servicios profesionales psicológicos, y busca superar las limitaciones del modelo médico extrapolado de manera indiscriminada al ámbito psicoterapéutico. Dicho modelo suponía que los problemas psicológicos se pueden manejar

como las enfermedades en una dimensión biológica, en la que el diagnóstico implica el uso de un solo indicador (por ejemplo, el número de leucocitos), y que ya identificada la enfermedad, la prescripción del tratamiento es unívoca. Es decir, para una enfermedad específica corresponde un tratamiento único específico. El arribo de la posmodernidad y el ejercicio de una psicoterapia bajo el modelo médico han mostrado sus límites dada la complejidad del fenómeno psicoterapéutico. Dicha complejidad se reconoce, entre otros aspectos, en tanto que los individuos somos una expresión única como producto de una historia de vida específica y que se expresa en un momento particular de dos formas: como la expresión idiosincrásica de factores de interacción previa que construyen el proceso de individuación,¹ y que se expresa como personalidad, así como los procesos psicológicos compartidos en las distintas etapas de la vida, desde una dimensión longitudinal, y que se expresa como desarrollo psicológico (véase López, 1993). Estos aspectos superan la concepción de un trabajo clínico, concebido meramente como la tarea de establecer correspondencias entre cierto tipo de comportamientos y una taxonomía de trastornos psicológicos tipificados como patológicos en correspondencia con una literatura especializada, como lo es el *Manual de diagnóstico diferencial* conocido como DSM (véase First, Frances y Pincus, 1999).

Una alternativa que surge a partir del reconocimiento de las limitaciones inherentes a cualquier enfoque disciplinar en psicología, es la incorporación de una perspectiva interdisciplinaria, es decir, en el reconocimiento de que no puede darse un conjunto tecnológico especializado para la resolución de problemas humanos complejos (véase por ejemplo Morin, 2001) a partir exclusivamente del conocimiento básico de una sola disciplina como la psicología. Se plantea la necesidad de la concurrencia y aporte de diversas categorías analíticas que

1. Se concibe a la individuación como el proceso continuo de construcción de la persona, con base en su historia de interacción previa (véase Ribes, 2009; Santacreu *et al*, 2002).

posteriormente se sintetizan como conocimiento *adaptado* que tenga las funciones de marco de referencia, así como conocimiento práctico y delimitado respecto a las circunstancias de su aplicación, en la convergencia respecto de un problema concreto (Ribes y López, 1985). Dicho marco de referencia abre la posibilidad de tener una visión más completa y que incrementa la probabilidad de contener algo más de la naturaleza compleja del fenómeno psicoterapéutico.

En esta perspectiva, en el presente trabajo se hace un ejercicio de integración de la teoría general de sistemas (Bertalanffy, 1986; 2002; Delgado, 2002; Bollini, 1994), con el abordaje psicológico del análisis contingencial (Ribes *et al.*, 1990), en el contexto de la actividad de diagnóstico en psicoterapia, a través del recurso de la carta comportamental. Para ello, primero, de manera resumida se explicitan los principales planteamientos de la teoría general de sistemas, para después caracterizar teórica y metodológicamente al análisis contingencial. Enseguida se explicitan los elementos que constituyen a una carta comportamental, y se ilustra con un ejemplo de caso, en la etapa de diagnóstico en el contexto de una psicoterapia. Al final se reflexiona en torno a las ventajas prácticas en el proceso de intervención, de un diagnóstico basado en la carta comportamental.

Esta perspectiva interdisciplinaria busca enfatizar la importancia del diagnóstico clínico en tres dimensiones fundamentales interrelacionadas. En primer lugar, la noción de comportamiento, no como lo que las personas hacen, dicen, sienten o piensan en el vacío sino como formas de interacción con un medio sociocultural específico que funciona como medio de contacto y que es congruente con una teoría interconductual como teoría de campo (Kantor, 1982; Ribes, Rangel y López, 2008). En este sentido, el segmento interconductual se constituye en el modelo del fenómeno psicológico.

En segundo lugar, el reconocimiento de que ningún comportamiento es en sí mismo problemático desde una dimensión psicológica sino como referente a este contexto sociocultural particular y, en este sentido, de la valoración de dicho comportamiento como problemático en

referencia a las prácticas y costumbres de dicho grupo humano. Aquí se enfatiza cómo el sufrimiento del consultante hace referencia a una valoración del problema o problemas como motivo de consulta, con base en este referente. Esta dimensión de análisis rompe con la postura de la psicopatología tradicional y el modelo médico subyacente que concibe a los problemas psicológicos como enfermedades y campo de la “salud mental” (Ribes, 1993).

Finalmente, la representación sistémica del conjunto de interacciones del consultante, tanto históricas como contemporáneas, sintetizadas de manera esquemática como carta de comportamiento, como conocimiento adaptado resultado de una metodología para la identificación y definición de problemas psicológicos como ejercicio de diagnóstico.

QUÉ PROPONE LA TEORÍA GENERAL DE SISTEMAS

Desde sus orígenes, la teoría general de sistemas surge como una propuesta multidisciplinaria en diferentes campos, como el biológico, químico y físico. Propone una perspectiva diferente al modelo imperante de causalidad lineal analítica y reduccionista, para postular principios generales a diferentes campos de conocimiento. En términos de Thomas Kuhn (1971; 1977), sugiere un cambio de paradigma. Este cambio implica abordar la realidad compleja como sistema, entendido como un conjunto de partes coordinadas y en interacción para alcanzar una serie de objetivos. Es decir, como un complejo de componentes interactuantes e interdependientes entre sí y en cohesión. En sus orígenes, Ludwig von Bertalanffy (2002) planteó que dicha perspectiva nos permitiría identificar lo que sabemos respecto de un sistema particular, pero principalmente lo que no sabemos y, por tanto, sería un medio generador de preguntas de investigación.

Dichos sistemas buscan tener un estado estable, y tienen una morfología y un origen, con actividades de mantenimiento, restauración,

reproducción y crecimiento, entendido como un proceso continuo de destrucción y construcción y diferenciación. Dentro de los sistemas, en el caso de los individuos y los grupos, pueden ser concebidos como abiertos con intercambio con el medio, orientados al futuro y su característica principal es la actividad simbólica. Para ello es importante, como insumo, la información y los procesos de interacción, entendida como afectación mutua y sincrónica entre cuando menos dos elementos del sistema, y la retroalimentación como información de los efectos de una acción previa.

Todo sistema, entre los que se incluyen los individuos como tal, tiene procesos de centralización y segregación, tendencias específicas y límites, y se encuentra inmerso en un marco cultural específico. Los sistemas tienen una complejidad organizada, que puede ser representada formalmente por un modelo, en el entendido de que toda representación es limitada y con propiedades emergentes, fruto de la interacción de los elementos componentes del mismo sistema. El planteamiento de la teoría general de sistemas provee una estructura lógica adecuada para la descripción de los fenómenos psicológicos, y posibilita el desarrollar una representación sincrónica que rompe con el esquema de causalidad diacrónica lineal, que en el ámbito del conductismo se incorporó al introducir el paradigma del reflejo, y de adoptar una perspectiva de análisis discreta y puntual de los eventos. Dicha noción de sistema incorpora una perspectiva sincrónica en la que se pueden analizar los diferentes elementos en el campo y con una perspectiva de causalidad interdependiente. De esta manera, se pueden describir y analizar fenómenos empíricos previamente delimitados, como es el caso de los problemas psicológicos (Ribes, 1994). El tener todos los elementos del sistema posibilita enfocarse en algunos elementos del mismo y en su participación, así como en todo el conjunto; es decir, contar con la visión global del todo, de manera integral (Johansen, 2002; Lange, 1965). Esta perspectiva ya la tenía Kurt Lewin (1988), psicólogo social, cuando en 1930 comentaba que en vez de escoger uno u otro elemento aislado dentro de una situación, la teoría

del campo encuentra ventajoso comenzar por la caracterización de la situación como un todo.

Existen dos principios en la teoría general de sistemas que encuentran su correspondencia en el ámbito de los problemas psicológicos: uno es el de sinergia, que se ha expresado, en términos del planteamiento de la escuela Gestalt alemana, como el todo es más que la suma de sus partes, y que alude a la funcionalidad de los elementos de un sistema en la conformación de su estructura; es decir, la manera en que se organizan en un ámbito de interacción interconductual. Dicha conformación, de la cual una buena metáfora es el caleidoscopio que al girarlo nos ofrece un sinnúmero de imágenes variadas a partir de los mismos elementos relacionados de distintas maneras, posibilita la expresión idiosincrásica y única de lo que referimos como problema psicológico, y que es abordado desde una perspectiva científica en tanto: “el conocimiento científico necesita ser adaptado como síntesis de lo uniforme en la diversidad, para poder aplicarlo a lo singular de lo genérico” (Ribes y López, 1985: 245). Cada problema psicológico es único, como empiezan a reconocer los médicos cuando afirman que no existen las enfermedades sino los enfermos.

El otro principio es el de recursividad (Johansen, 2002), que plantea que los sistemas inferiores o más simples se encuentran como componentes de los sistemas superiores o más complejos en términos organizativos, lo cual es enteramente congruente con las tesis epistemológicas de una teoría interconductual de lo psicológico:

Los niveles organizativos de la realidad, tal como se manifiestan en las diversas especificidades del conocimiento científico, constituyen universos de complejidad creciente, que parten de lo fisicoquímico, hasta llegar a lo social. Estos niveles no son mutuamente excluyentes; por el contrario, los más simples se ven incluidos progresivamente en los más complejos. La diferencia de niveles cualitativos de organización de la realidad, también se produce al interior de todos los campos específicos del conocimiento científico, con la característica común de inclusividad de lo simple a lo complejo (Ribes y López, 1985: 79-80).

El principio de retroalimentación de las acciones de los componentes del sistema, o del sistema como totalidad, hablan de los efectos que tienen en el medio y cómo ellos se registran y generan efectos a sí mismo, en el elemento o sistema generador de dicha acción. Este principio tiene su correspondencia en el ámbito de lo psicológico en el campo del reforzamiento y sus aspectos motivacionales.

EN QUÉ CONSISTE EL ANÁLISIS CONTINGENCIAL

El análisis contingencial se caracteriza por considerar a los problemas psicológicos del ámbito clínico como problemas valorados; por hacer una evaluación y explicación funcional del comportamiento o comportamientos problema; por considerar las técnicas y procedimientos de intervención en función del carácter idiosincrásico de las situaciones en que se presenta el comportamiento problema. Se privilegia el diagnóstico entendido como el análisis e identificación de los factores que influyen en el proceso de conformación del problema, por lo que se considera que el análisis contingencial, como teoría, provee de las categorías necesarias para describir lo que ha sucedido y criterios suficientes para diseñar una intervención adecuada a las condiciones particulares y específicas.

Se entiende por análisis contingencial al análisis de las relaciones de interdependencia y condicionalidad, que se da entre cualquier individuo que interactúa con su medio. Dichas relaciones de condicionalidad, y algunos de sus efectos en el ámbito de la investigación básica, han sido documentados como “ejecuciones características” en el campo de los programas de reforzamiento y que tienen una gran generalidad y potencial aplicación (Ferster y Skinner, 1957; Skinner, 1969).

Respecto de la valoración, es otro tipo de comportamiento de un individuo en relación con otros, y cuyo componente central es la referencia lingüística al comportamiento propio o de otros, con base en criterios sociales convencionales de grupos de referencia jerarquizados. En este sentido, los valores no son entes abstractos sino

interacciones que regulan socialmente la transmisión, reproducción y ejercicio de formas particulares de comportamiento (Rodríguez, 1998). Al análisis comparativo entre las interacciones reguladoras y las interacciones mismas se le caracteriza como análisis macrocontingencial (Ribes, 1993). Al comportamiento situacional se le identifica en tanto supone el control de la conducta por contingencias o condiciones presentes en el aquí y ahora, principalmente por las condiciones fisicoquímicas presentes y el comportamiento sustitutivo que supone el desligamiento de esas situaciones presentes, siendo sustituidas por otras a través del lenguaje. Dicho lenguaje puede introducir el desligamiento tanto en tiempo como en espacio, o en cualidades no aparentes de los objetos presentes. Ambas categorías, cualitativamente diferentes en términos de interacción psicológica, son sinérgicas en el sentido de la teoría general de sistemas, dado que la interacción sustitutiva es más compleja e incluye entre sus componentes a las interacciones más simples que son situacionales. En esta perspectiva, la interacción simbólica es la más compleja y supone la sustitución de elementos convencionales sustitutivos por otros elementos sustitutivos; es decir, la generación de lenguaje a partir de interactuar con otro lenguaje, como cuando un poeta escribe un poema a partir de la lectura de otros poemas.

En el plano metodológico se plantearon una serie de pasos: identificación de las relaciones microcontingenciales, evaluación del sistema macrocontingencial, génesis del problema, análisis de soluciones y selección de procedimientos de intervención. Con respecto al primer paso, y al partir de que el “motivo de consulta” puede ser traducido a condiciones de análisis de las situaciones y condiciones específicas que generan malestar y sufrimiento en el consultante, en dicho espacio se busca identificar y describir aquellas situaciones en las que se generan patrones de relación considerados como “problemáticos”, y si las relaciones tienen que ver con objetos, con otros significativos, con el mismo individuo o con cualquiera de los anteriores, pero desde una dimensión simbólica; es decir, desde la interacción con el objeto o persona, no por

lo que es sino por lo que representa para el individuo en términos de un sistema de lenguaje. Asimismo, se busca analizar los efectos de dichas interacciones en términos inmediatos y demorados, sobre otros y sobre el mismo consultante, así como las funciones disposicionales que tienen objetos o personas por su historia de interacción con la persona.

Para identificar las relaciones microcontingenciales se tiene que analizar con exhaustividad la interacción que hace un individuo, en qué condiciones o contexto, con quiénes, cómo lo hace y cada cuándo lo hace, qué historia previa tiene al respecto, cuál es la funcionalidad de los objetos y personas (disposicionales o estimulares por ejemplo).

Es muy importante en este análisis identificar el comportamiento situacional y el sustitutivo que se expresa a través del lenguaje, aun cuando la morfología (que el sujeto hable) no garantiza que funcionalmente el comportamiento sea sustitutivo y se desligue del aquí y ahora.

La evaluación del sistema macrocontingencial hace alusión a una evaluación sistemática del contexto sociocultural del consultante, en sus dimensiones del hacer de otros y del discurso de otros, que se expresan como costumbre y prescriben lo permitido y lo prohibido, y su grado de correspondencia con el hacer y el decir del consultante (Ribes, 1993). En el cuadro 14.1 se muestra una matriz que representa el ejercicio comparativo del contexto sociocultural y su correspondencia con el comportamiento del consultante. Este análisis comparativo orienta a comparar el discurso en uno y otro ámbito. Es decir, la comparación entre una microcontingencia ejemplar (normativa o valorativa) y una microcontingencia relacionada con el motivo de consulta, considerando todas las posibilidades lógicas.

Como posibilidades lógicas, la matriz agota las combinaciones entre quien valora, si el comportamiento de valoración es sustitutivo (como en el caso de un exhorto a que un individuo cambie sus prácticas) o situacional (como ejemplificación de cómo se deben hacer las cosas); si el comportamiento valorado es sustitutivo (como el hablar de los errores de alguien a sus espaldas) o situacional (como comer grandes cantidades de alimento).

CUADRO 14.1 MATRIZ DE COMPARACIÓN ENTRE CARACTERÍSTICAS DE LA CONTINGENCIA SITUACIONAL IDENTIFICADA COMO PROBLEMÁTICA Y LA CONTINGENCIA SITUACIONAL IDENTIFICADA COMO VALORATIVA PARA EL DESARROLLO DEL ANÁLISIS MACROCONTINGENCIAL

	CSEC	CSEC	CSEC	CSEC	CSEO	CSEO	CSEO	CSEO
CSEC								
CSEC	X							
CSEC	X	X						
CSEC	X	X	X					
CSEO	X	X	X	X				
CSEO	X	X	X	X	X			
CSEO	X	X	X	X	X	X	X	
CSEO	X	X	X	X	X	X	X	X

CSEC: comportamiento sustitutivo o lingüístico ejemplar del consultante; CSEC: comportamiento no sustitutivo ejemplar del consultante;

CSEC: comportamiento sustitutivo y no ejemplar del consultante; CSEC: comportamiento no sustitutivo y no ejemplar del consultante.

Las siglas con terminación "O" tienen las mismas variaciones lógicas con la diferencia que hace alusión al comportamiento de otros. En la matriz se muestran las celdas de comparación significativas en amarillo.

Fuente: tomado de Ribes (1993).

Cada celda establece el grado de congruencia entre estas dos microcontingencias y los efectos que tienen. En la falta de congruencia pueden construirse los problemas psicológicos para los individuos, y pueden ser contradicciones entre un discurso (el deber ser) y un acto (el hacer), como en el caso de las personas con culpas religiosas; puede ser una contradicción entre dos discursos (como en el caso de incompatibilidad entre dos sistemas de creencias) o la incompatibilidad entre dos tipos de haceres (como en el caso de la persona que disfruta mucho hacer deporte y fumar).

Otra fuente de generación de problemas es la incapacidad, y la intervención psicológica demanda el desarrollo de entrenamiento e instruc-

ción para que el individuo aprenda dicha competencia. En este ámbito está incluido el campo de las competencias sociales.

Con respecto a la génesis del problema, se buscan explorar los efectos de la historia de interacción del consultante con respecto a otros significativos o a situaciones funcionalmente semejantes (Ryle, 1967). Ello posibilitará identificar tendencias, preferencias y disposiciones más probables, así como capacidades y competencias que son elementos fundamentales en la consideración de recursos y condiciones de personalidad para la fase de intervención, así como para la ponderación de cómo se fue construyendo el problema y cómo se pueden construir alternativas de solución.

En el análisis de soluciones para cambiar las relaciones que identificamos como conducta, además de orientarse al recurso de las técnicas suficientemente desarrolladas y probadas en problemáticas semejantes, se vuelve fundamental el tener una síntesis global y unificadora, mediante la elaboración de una carta comportamental que incorpore los principios de la teoría general de sistemas. Dicha carta, como recurso tecnológico, posibilita incorporar los principios mencionados en la teoría general de sistemas, en tanto es un campo de representación de las interacciones del individuo, de las problemáticas como las no problemáticas, sus elementos históricos y disposicionales, sus factores de interdependencia, los elementos más generales y los más básicos, y cómo estos quedan subsumidos en los más generales; los factores de interdependencia y, sobre todo, la percepción global de todo el sistema abierto que conforma al individuo.

Por supuesto, la formulación del problema se sitúa no en el individuo; por ejemplo, cuando se dice a sí mismo: “es que soy un bipolar”, y usa una etiqueta para justificar sus interacciones problemáticas; o cuando se dice: “es que mi mamá me ridiculizaba en exceso de pequeño”. Concepciones que no ayudan en nada a la solución del problema, sino en las interacciones del individuo con su entorno, consigo mismo y con los otros. Además, reconocer de esta forma los problemas psicológicos implica que se consideren diversas alternativas de solución.

La selección de procedimientos de intervención es una fase posterior en la que el consultante, después de conocer y completar su carta comportamental, se compromete junto con el terapeuta a un tipo particular de intervención; a partir del análisis de las diversas posibilidades consideradas y que surgen después de tener una percepción global de sus comportamientos, y cómo desde ahí se construyen tanto los problemas como las mismas experiencias gratificantes y exitosas.

En términos de la experiencia que se ha tenido al mostrar las cartas conductuales a los consultantes, en general tiene un gran impacto en las personas tener este insumo de información sistemático y global sobre el comportamiento de sus propias personas, y además se involucran fuertemente en el completamiento de las mismas, cuando detectan que algo no está suficientemente bien representado. Esto es posible como derivación tecnológica que surge a partir de la intersección interdisciplinar de la teoría general de sistemas con la teoría interconductual en psicología.

En resumen, el análisis contingencial (AC) surge como una propuesta sistemática que pretende superar una perspectiva pragmatista e utilitaria regulada por una mera demanda social, al margen del avance del conocimiento de la disciplina con respecto a la solución de problemas individuales de las personas. El AC propone procedimientos de valoración e intervención consistentes con una teoría psicológica de campo (Kantor, 1978), y parte de una concepción de la conducta como “una red compleja de interdependencias configuradas por relaciones entre individuos, mediadas normativa o convencionalmente y por ende siempre valoradas” (Rodríguez y Landa, 1993).

Para los profesionales que hacen psicoterapia, “hacer” AC implica romper con una formación orientada tecnológicamente bajo un modelo fundamentalmente médico de valoración e intervención, que une a la clasificación de los desórdenes psicológicos, procedimientos estandarizados de tratamiento.

La práctica del AC demanda una serie de prerequisites de diversa índole que sustituyen la manera tradicional de ejercer profesionalmente la psicoterapia, los cuales se enumeran a continuación:

- Es necesario el conocimiento de las diferentes *dimensiones funcionales del comportamiento humano* y su capacidad para adaptarse al medio de forma diferente; no es lo mismo el comportamiento contextual, del selector o sustitutivo referencial y no referencial (Ribes y López, 1985).
- El dominio de las propuestas teóricas que abordan *el proceso de individuación* como formación de la personalidad (Ribes, 1990; Harzem, 1983) y que se hacen presentes en el campo de interacción como variables disposicionales.
- La explicitación del propio marco valorativo personal y la inserción de la práctica profesional con grupos sociales congruentes con dicho marco.
- La existencia de un repertorio que involucre habilidades de análisis y síntesis de forma secuenciada para desarrollar intervenciones consistentes con los planteamientos del análisis contingencial.

QUÉ ES UN PROBLEMA PSICOLÓGICO EN EL ÁMBITO TERAPÉUTICO

Aunque se ha comentado líneas arriba, y a fuerza de ser reiterativo, es importante señalar que los problemas psicológicos se constituyen como problemas en la medida en que el consultante valora su propio comportamiento o el de otros como problemático. Si concebimos al comportamiento como la relación existente de un individuo con su medio, decir que un consultante tiene un problema no significa que “lo posea” en su persona. Los problemas no están exclusivamente en la persona o en su medio, la interrelación es siempre recíproca y el conjunto de comportamientos como red de relaciones puede ser concebido como un sistema abierto desde la perspectiva de la teoría general de sistemas. Cuando decimos que un consultante “se ha metido” o “tiene” un problema, no es que esté en el interior de él o lo tenga dentro de sí sino que implica la valoración y la descripción de cómo el consultante se relaciona con su medio en episodios y escenarios específicos.

Solo a partir de la observación de lo que se hace y dice, con base en los criterios valorativos relativos que se han aprendido en la historia particular, se podrá hablar de un problema. El aprender criterios de valoración, como el usarlos, y el problema en sí mismo, son diferentes formas de comportamiento, es decir, de personas en relación, que a través de dichas relaciones construyen una historia particular y única que va conformando su personalidad.

Como se ha mencionado, valorar implica comportarse, y es un tipo de comportamiento que se expresa como opinión y juicio, del grado de correspondencia entre el comportamiento observado propio u de otros y los criterios de valoración aprendidos. La dimensión social de la valoración se da en los criterios aprendidos en el grupo, y estos se aprenden en interacción con otros individuos significativos en el contexto de la institución familiar a la escolar y posteriormente en la laboral o productiva, y forma parte de lo que los psicólogos han descrito como proceso de socialización (la formación de la ideología y las creencias son categorías generales que describen esta influencia (Deutsch y Krauss, 1994). Cómo dice Rodríguez:

Los valores representan una dimensión de las propias prácticas conductuales que regulan socialmente la transmisión, reproducción y ejercicio de formas particulares de comportamiento que afectan a grupos de individuos de acuerdo con la posición relativa que ocupan en una estructura social. Todo acto de valoración implica procesos sustitutivos de comportamiento en tanto que valorar es un comportamiento complejo que trasciende las características espacio-temporales en que tiene lugar un intercambio social. El ser humano aprende prácticas valorativas como acciones o creencias en el contexto de un grupo social que de distintas maneras establece la normatividad del comportamiento individual de modo explícito. Dichas interacciones una vez establecidas regulan las prácticas valorativas del sujeto en otras interacciones a través de procesos sustitutivos de comportamiento (1998: 93).

Por tanto, desde la perspectiva del AC, los problemas psicológicos no existen en la naturaleza del comportamiento mismo; ninguno es patológico en sí mismo sino en tanto que se categoriza de tal forma, se le da carta de naturalización. Concebir de esta forma los problemas psicológicos que abordarán los profesionales que apliquen el conocimiento en el ámbito terapéutico tiene varias implicaciones: ningún individuo aprende criterios de valoración únicos o compartidos por todos, porque no existe este consenso, los criterios valorativos son relativos a grupos, contextos y condiciones y, por tanto, no son universales; ningún comportamiento categorizado como patológico es diferente en su naturaleza al comportamiento que no ha sido categorizado de esta manera, y en tanto todos tenemos un esquema ideológico propio, fruto de nuestra propia historia personal, un criterio ético del trabajo terapéutico es explicitar el marco valorativo-ideológico personal y no mezclarlo con el del consultante sino analizar su funcionalidad con respecto a su propio comportamiento referido como problemático o motivo de consulta.

Es decir, no se valora ni se emiten juicios respecto del comportamiento del consultante, desde los criterios relativos de terapeuta. Este tipo de consideraciones son comunes a la perspectiva del trabajo clínico desde otros enfoques teóricos; por ejemplo, en el ámbito del psicoanálisis, identificar los procesos de transferencia y contratransferencia posibilitan controlarlos de manera que no interfieran en el proceso psicoterapéutico.

De esta forma, se concluye que los problemas no están “dentro” de la persona sino en la falta de correspondencia congruente entre las interacciones del consultante con su medio o con otros, cierta interacción específica y la valoración particular de sí mismo o de otros respecto de esta interacción, o entre dos interacciones valorativas (véase el cuadro 14.1). Por ejemplo, podemos ubicar un problema psicológico como falta de coordinación en un equipo de trabajo en el que una persona produce algo y los demás lo deshacen (primera condición); incompetencia para cumplir el criterio de logro ante una situación específica como en un

examen académico o un problema de tipo moral como en el que se cree en algo y se hace lo contrario; como cuando se soborna a un policía para que no nos aplique la multa (segunda condición); una falta de congruencia entre los valores de dos individuos como en el caso de un judío que desea casarse con una gentil; el individuo que tiene un conflicto de ideas aparentemente irreductible, como el caso de una persona que crea simultáneamente en el autoritarismo y en el desarrollo de la libertad personal como formas de relación social (tercera condición); o puede ser una combinación de estos diferentes tipos.

Estas categorías de análisis de los potenciales problemas de un consultante nos muestran cómo el trabajo terapéutico por tradición ha resaltado una dimensión individual contrapuesta a la dimensión social, cuando de manera paradójica los problemas siempre tienen una dimensión social. En este sentido, estas no son dos categorías contrapuestas. También es importante resaltar que no toda incongruencia entre estos diferentes planos es valorada como problemática por el consultante. En consecuencia, la labor del terapeuta implica escuchar la demanda del consultante que lo motiva a asistir a la consulta; hacer una valoración del problema, no como juicio sino como descripción contingencial de las interacciones de los comportamientos denominados como problemáticos; tomar la decisión de comprometerse o no con el tratamiento en función de la disponibilidad por razones ideológicas (congruencia entre lo que el terapeuta cree y el tipo de intervención solicitada) o por razones competenciales como identificar la capacidad para intervenir en un caso con las características particulares que se muestran; y mostrar la valoración desarrollada (carta conductual) al consultante, para proponer una serie de alternativas de tratamiento y ayudarlo a tomar decisiones, y explicitar las posibles consecuencias de las diferentes alternativas posibles. En la fase de intervención, toca desarrollar el tratamiento conjuntamente con el consultante, evaluarlo y darle seguimiento y promover en él los aprendizajes pertinentes para evitar problemas semejantes en el futuro.

En contra de lo que algunos colegas han sugerido (Cervantes, 1988) como criterio ético, de realizar la intervención antes de hacer una va-

loración completa, se considera que es pertinente dedicarle el tiempo necesario a la misma, para aumentar la probabilidad de ser eficiente en la solución del problema. Concebida de esta manera, la función profesional del psicoterapeuta es la promoción de la congruencia dentro de las situaciones identificadas como problemáticas (intracontingenciales) y entre diferentes situaciones (intercontingenciales) que vive el consultante.

Como se observa en esta serie de pasos, existe un momento para mostrar la carta comportamental al consultante, por lo cual es importante explicitar cómo hacerla y qué características tiene.

QUÉ ES Y CÓMO SE CONSTRUYE UNA CARTA COMPORAMENTAL

La carta comportamental, a manera de metáfora de la carta astral, es el recurso en que se representan en un solo espacio todos los elementos que conforman el sistema abierto del comportamiento del consultante, a partir del problema identificado como relaciones del comportamiento del individuo con respecto de otros. Sintetiza lo analizado rigurosamente a través del análisis contingencial (AC), de la manera sugerida en el uso de tecnologías blandas para la solución de problemas (Ribes y López, 1985: cap. 10). En este campo o sistema abierto no solamente aparecen los elementos históricos y contemporáneos que conforman dicho sistema sino que se explicitan los patrones de relación y afectación mutua y sincrónica conceptuada como interacción. En el seguimiento del tratamiento se puede seguir trabajando la carta comportamental como representación diacrónica en el tiempo y el espacio y, en este sentido, se pueden ir representando los cambios generados con respecto de la comparación de la carta elaborada durante la fase de diagnóstico. Para hacer la síntesis se requiere un análisis previo (contingencial entendido como relaciones de condicionalidad) de los elementos presentes en diversas situaciones microcontingenciales, la función moduladora que tienen de las relaciones analizadas y su vinculación con otras situaciones tanto

micro como macrocontingenciales. Dicho análisis separa de una manera fina las complejidades del comportamiento de los individuos en las situaciones cotidianas. El momento de la síntesis mediante la carta comportamental no implica la elaboración de un diagrama causal, de flujo o mapa conceptual sino un modelo de los elementos relevantes tanto sincrónica como diacrónicamente de los campos de interacción del consultante; es relevante en tanto que a partir de ella es más probable desarrollar una estrategia de intervención constructivista a la manera que propuso Israel Goldiamond (1974), quien sugería que los tratamientos no se centraran en un “comportamiento-problema” con la intención de extinguirlo o controlarlo sino en el desarrollo de otros comportamientos propositivos que en consecuencia minimizarán por incompatibilidad los comportamientos valorados como problemáticos. En este sentido, este autor es precursor de lo que actualmente se reconoce como el movimiento de psicología positiva (Seligman, 2003).

En síntesis, una carta conductual es un diagrama que sintetiza de manera global la información obtenida durante las sesiones de entrevista y observación, y así el consultante puede ser retroalimentado y, a la vez, retroalimentar al terapeuta, en cuanto a los elementos involucrados en el campo de interacción identificado como problemático, los factores disposicionales que posibilitan que se dé o no la interacción valorada como problemática, tanto los históricos como los situacionales, las interacciones microcontingenciales que modulan la interacción problemática, de modo que el consultante escuche la descripción de cómo su comportamiento es modulado y modula el comportamiento de otros. La carta conductual identifica los elementos situacionales espacio-temporales, así como los sociales-convencionales que dan origen, mantenimiento y presencia a la situación problema. A continuación explicitaremos de manera reducida un caso a manera de ejemplo ilustrativo. Se trata una mezcla de diversos casos provenientes de la experiencia clínica, y por supuesto el nombre no corresponde con ninguno de ellos, en afán de respetar la confidencialidad. Se expone con la intención de ilustrar el manejo concreto de una carta conductual.

Reporte breve de un caso terapéutico

Alejandro llega a consulta con la solicitud de aprender a relacionarse con las mujeres. Alejandro es un ingeniero de 35 años de edad, que fue buen estudiante en la universidad. Actualmente trabaja en una dependencia de gobierno como analista en informática y recibe un salario bajo (en referencia a su capacitación profesional). Se presenta con una vestimenta acabada y una apariencia desaliñada (sin haberse bañado, peinado o cepillado la dentadura). Vive con su madre y con otros tres hermanos, dos mayores que él. Su hermano mayor estuvo en el seminario, pero no terminó su formación religiosa, y estuvo internado en un psiquiátrico. Él tiene un carro viejo. Después del trabajo se dedica a jugar basquetbol en el parque, eventualmente. No bebe ni fuma, y convive mucho con su familia. Ninguno de sus hermanos se ha casado ni ha tenido novia formal. Su padre les abandonó siendo pequeños y nunca más le volvieron a ver. Refiere a su madre como conservadora y altamente religiosa. Él no tiene muchas amistades. Al cuestionársele respecto a la relación con mujeres, nos comenta que tuvo una novia durante cinco años, pero que lo dejó por otro. Las razones que le dieron fue que el no mostraba más acercamiento físico, no hacía planes personales ni mejoraba en el terreno de lo económico. Comenta que para él es muy importante la actividad religiosa y que participa en un grupo “juvenil” de una orden que se caracteriza por ser muy conservadora. Va ahí porque, además, dice que encuentra una muchacha que le gusta, 15 años menor que él. Dice que la frecuenta pero que los padres de ella no lo ven con agrado, además de que le molesta que lleguen amigos de ella en carros lujosos a invitarla, ya que no puede competir con ello. Comparte que él se inició sexualmente a los 16 años con una prostituta, y que va en busca de ellas cuando tiene dinero, lo cual es más o menos cada mes. Cuando no tiene dinero se masturba, pero esto lo hace sentirse muy mal, pues la religión proscribía este tipo de comportamientos impuros. Dice que con su novia y su actual amiga reprimió cualquier tipo de contacto físico porque pensaba que iba a

ensuciar la relación. Cuando va a visitar a las prostitutas o se masturba, dice que por un lado se siente muy bien porque libera tensión, pero que por otro se siente muy mal por haber hecho algo malo ante dios. Procura ir rápidamente a confesarse para sentir el perdón, pero esto se ha ido devaluando porque en el fondo no está dispuesto a dejar de hacerlo, ya que finalmente lo vence la tentación, y siente que utiliza el sacramento solamente para sentirse bien momentáneamente. Durante la entrevista no hace casi contacto visual al platicar y su postura es con los hombros caídos hacia adelante y encorvado. Sus manos están sudorosas y continuamente demanda que se le diga lo que tiene que hacer para poder relacionarse con las mujeres, pues piensa que si no entabla una relación pronto, la edad para formar una familia se le va a pasar. Reporta que se la lleva muy mal con sus hermanos, y que ellos continuamente le recuerdan que es un fracasado y que “no la ha sabido hacer”, que debe cooperar más con los gastos de la casa y conseguirse un buen trabajo. Él lo ha buscado, pero lo que tiene es lo mejor que ha encontrado. Evita estar en casa para no tener que escuchar estos reclamos, y es por ello que se va a hacer ejercicio.

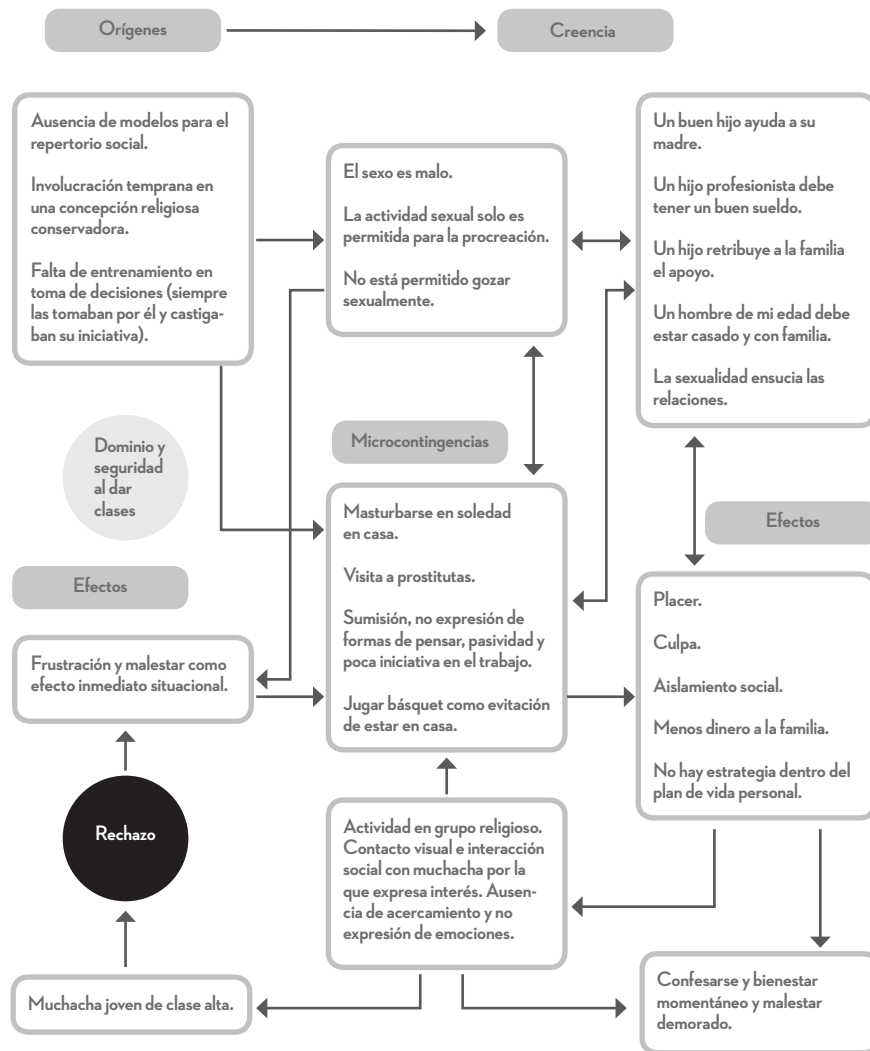
Toda esta información puede ser codificada con base en las categorías del análisis contingencial: los orígenes en la carta conductual hacen alusión al análisis de la génesis del problema en términos de la historia del individuo (dichos elementos tienen un peso no como elemento causal sino como disposicional desde la perspectiva sistémica); la identificación de las relaciones microcontingenciales implica el reconocimiento de lo que el individuo hace, en qué momento, dónde, con quién y los efectos que ello genera (estos elementos implican las dimensiones de retroalimentación en el sistema que en el contexto psicológico se identifican como la magnitud del comportamiento y los reforzadores que lo mantienen); la evaluación del sistema macrocontingencias, como lo que el individuo se dice a sí mismo u otros le dicen respecto de lo que hace o deja de hacer, constituyen las microcontingencias que tienen efectos reguladores sobre su propio comportamiento (y que en términos de sistemas implican el elemen-

to de recursividad en tanto las interacciones sustitutivas modulan y regulan otras interacciones del individuo). Por ejemplo, Alejandro se sale de su casa para evitar los comentarios valorativos de los hermanos, lo que implica, en términos retroalimentativos, un efecto inmediato adecuado, pero con el costo de que no invierte tiempo en generar más ingresos o aprender a relacionarse con mujeres, tanto en la perspectiva de construir planes de pareja como en el ámbito de lo sexual. Por otra parte, el efecto agradable inmediato del comportamiento de confesarse (sentirse perdonado), contra el malestar que implica tener repetitivamente prácticas sexuales contradictorias con sus creencias religiosas. La apreciación total de los eventos referidos en una carta conductual se identifica con la noción de sinergia de la teoría de sistemas que ilustra tanto la circularidad periódica de algunos comportamientos, como la posibilidad de rompimiento de dichos círculos.

En la gráfica 14.1 se esquematiza la carta conductual de Alejandro, como síntesis de los comportamientos vinculados con el motivo de consulta, así como su categorización como microcontingencias potencialmente problemáticas, las macrocontingencias como relación con otras situaciones que imponen criterios de valoración, las variables disposicionales, la función de los otros significativos, y la génesis de lo que se conceptualiza como problema.

En la gráfica se esquematizan algunas microcontingencias identificadas como problemáticas por la incongruencia entre las prácticas y las creencias, y otras no problemáticas (círculo gris claro). Los efectos tienen también resultados, algunos deseables y otros no, como el rechazo (círculo negro). El esquema ilustra algunos de los círculos viciosos que mantienen temporalmente el problema como tal. La dimensión histórica se establece en los orígenes que afectan las creencias y prácticas referidas como microcontingencias. Las valoraciones sociales morales sobre dichas prácticas constituyen las macrocontingencias, que en la carta conductual se representan como creencias del mismo individuo y su relación con otras microcontingencias; las valoraciones de los otros

GRÁFICA 14.1 CARTA CONDUCTUAL DE ALEJANDRO COMO SISTEMA ABIERTO QUE ILUSTR A LOS “LOOPS” ENTRE DIFERENTES ELEMENTOS DEL SISTEMA, CATEGORIZADOS POR EL ANÁLISIS CONTINGENCIAL



no se representan en la carta debido a su poca participación funcional en la problemática, y por razones de espacio. Las flechas indican secuencia, interdependencia y causalidad entre los diferentes aspectos mostrados en la carta conductual.

A partir de esta información, se identifican varias situaciones y su relación como potencialmente problemáticas: las situaciones en donde Alejandro busca entablar relación con las mujeres, y su vinculación con las situaciones que establecen para ellas y para él los criterios normativos de las formas de relación entre jóvenes de diferente género; la situación de ir con prostitutas y las situaciones bajo las cuales se masturba, como generadoras de malestar, culpa y frustración a mediano plazo; la situación o situaciones que establecen, regulan y mantienen la creencia de que el masturbarse o ir con prostitutas está mal, y que genera como efecto sobre sí mismo la culpa (la referencia personal de la falta de correspondencia entre lo que cree y lo que hace, y el malestar y sufrimiento producido por ello); la creencia como efecto de creencias anteriores de que cualquier contacto físico entre personas de diferente género es algo sucio, y la modulación de esta creencia en las situaciones de interacción y acercamiento de Alejandro con muchachas que le atraigan.

Ante esta información, la alternativa tradicional desde una perspectiva conductual probablemente hubiera sido un programa de intervención basado en la técnica de desensibilización sistemática que le redujera a Alejandro las respuestas de ansiedad ante situaciones de acercamiento con mujeres, o un programa de aprendizaje de habilidades sociales que le permitieran salir con mujeres. Sin embargo, desde la perspectiva del AC, aun cuando no se descartan estas posibilidades, se enmarcan desde una perspectiva más molar que considera otras opciones que surgen de la observación de la carta conductual plasmada en la gráfica 14.1, y que puede formular el o los problemas desde una perspectiva psicológica que no necesariamente tiene una relación directa con el motivo de consulta.

Con respecto a la primera situación, pudiera identificarse que el consultante tiene una falta de repertorio social para relacionarse con

personas del género opuesto (con base en el criterio normativo del medio social de las muchachas con las que se ha relacionado), acompañado de una alta ansiedad por la función inhibitoria que se produce por la creencia generalizada que todo lo que tenga que ver con el sexo es maligno. Con respecto a la segunda y tercera situaciones, se muestra una clara falta de correspondencia entre creencias y actos. La única alternativa para resolver este conflicto es dejar de creer que el tipo de actividad sexual que realiza no es mala, o dejar de comportarse como lo hace, manteniendo la creencia. Al mostrar la carta conductual al consultante, este se mostró, en sus propios términos, “impactado” por la retroalimentación recibida y la claridad con que se mostraron diferentes alternativas de tratamiento o intervención. Es importante destacar que los diferentes problemas identificados se muestran interrelacionados, lo cual casi nunca se reporta en los estudios de caso “de librito”. En la medida en que el consultante incorporara habilidades sociales de interacción con personas del otro género, se abriría la posibilidad de integrar formas de relación sexual con ellas que sustituyeran la actividad sexual masturbadora o con prostitutas, como fue la elección del consultante. Es decir, cambiar los actos y no las creencias como formas de resolución del conflicto, en lugar de la otra alternativa, que es cambiar la creencia y continuar con la forma de actividad sexual que había tenido en su pasado.

Se le propuso al consultante un “paquete” de intervención secuenciado, que incluyó la modificación de la creencia generalizada de que los acercamientos sexuales son malos por naturaleza desde una mirada religiosa; la incorporación de un método de vinculación continua entre la creencia religiosa y la experiencia cotidiana que resaltara la percepción de los aspectos positivos y agradables; experiencias de aprendizaje de competencias sociales (contacto visual con el otro, apariencia, conversación, formas de invitación); vinculación a otros ambientes (vivir solo, actividades sociales en un club, actividades en un grupo religioso no tan conservador y no basado en la culpa); la programación de fines de semana que incluyeran acercamiento progresivo a muchachas

de su medio social (con lo que disminuía la probabilidad del rechazo inmediato), así como la elaboración de un plan personal de progreso profesional y económico, que incluyó una estrategia de capacitación y un entrenamiento en asertividad para solicitar incremento de sueldo o negar la asignación de demandas excesivas de trabajo. Él aprobó todas las sugerencias, y el trabajo se prolongó durante seis meses.

ALGUNAS CONCLUSIONES

Una de las implicaciones inmediatas de esta manera de concebir el trabajo terapéutico en psicología es romper con la concepción de que los problemas clínicos son individuales. Desde el momento en que los problemas son valoraciones, y que el comportamiento se define como relación interdependiente y sistema abierto, la dimensión social del comportamiento humano se hace ostensible.

Se considera que el uso de las cartas conductuales es una herramienta metodológica útil en cuanto que sintetiza una referencia del comportamiento del consultante en relación con su entorno desde una perspectiva sistémica. La presentación de la carta conductual posibilita que el consultante tenga un consenso con la manera en que se refiere a relaciones que no había identificado en su propio comportamiento o en el de otros significativos. Este proceso ha sido referido de maneras diferentes por distintos enfoques psicológicos, por ejemplo, el concepto de meta cognición desarrollado por los cognoscitivistas (Lazarus y Folkman, 1991), la confrontación de los humanistas (Frankl, 1979), o el de conciencia del problema (Freud, 1978), que lo consideran como condición necesaria y suficiente para la “cura” o resolución del mismo. Desde esta perspectiva, en algunas ocasiones es suficiente la identificación de relaciones no detectadas previamente, para su posterior solución, pero no es así en todos los casos, pues existen otros elementos competenciales que influyen en el proceso.

Una consecuencia lógica de una valoración bien desarrollada del problema a través de la elaboración de una carta conductual, es la

consideración de diferentes alternativas de tratamiento, desde la decisión de trabajar con el consultante o de manera alternativa trabajar con aquellos que le son significativos. Asimismo, la elección conjunta entre el consultante y el profesional de una de ellas, con el consiguiente compromiso mutuo y “adherencia” al tratamiento posterior. Otras ventajas son que no se tratan solamente “síntomas” al margen del contexto, pues se tiene una visión amplia y panorámica de los procesos de comportamiento e indirectamente se capacita al consultante, ya que el trabajo terapéutico promueve la congruencia de los usuarios en un enfoque constructivista, y se trabajan problemas como expresiones idiosincrásicas particularizadas, no como patologías estandarizadas.

En este sentido, la perspectiva distinta de un abordaje desde la teoría general de sistemas nos ofrece una mirada amplia y complementaria, en la que destacan los siguientes aspectos que posibilitan una adecuada “interface” entre ambas teorías: la identificación de los elementos de entrada y salida del sistema abierto que es un individuo, así como sus procesos; la dimensión sincrónica en la que aparece el consultante con un motivo de consulta, y en el que coinciden una serie de factores concatenados; la dimensión diacrónica, tanto en el aspecto temporal como espacial y en continua modificación; la noción de interacción como afectación mutua que rompe el paradigma lineal de causalidad, así como la interdependencia entre todos los elementos del campo. Todos estos aspectos, en un sentido práctico, apoyan al psicoterapeuta, en tanto la construcción de la carta conductual orienta y guía para obtener más información en donde se identifica que hace falta, se reconocen los efectos de la retroalimentación y regulación en el campo de interacción, se adopta una postura sistemática que incorpora todos los elementos posibles e identificados, para que en el ejercicio de análisis y síntesis se pueda desarrollar un diagnóstico más completo y objetivo.

Coincido con Rodríguez y Landa cuando mencionan que

[...] el Análisis Contingencial puede ser uno de los caminos en la construcción de una tecnología para la solución de problemas caracterizados *tradicionalmente* como individuales, y *que es el campo natural de intervención psicoterapéutica* y *que en lo largo de este escrito se ha resaltado su dimensión social*. La solución de un problema no es incompatible con la descripción y explicación de su estructura y desarrollo, sino que la potencialidad para transformar depende del conocimiento que tengamos de él (1993: 206; las cursivas son añadidas).

Bibliografía

- Adam, Jean Michel y Clara U. Lorda (1999). *Lingüística de los textos narrativos*. Barcelona: Ariel Lingüística.
- Aguilar, Luis Armando (2004). “La hermenéutica filosófica de Gadamer”. En *Sinéctica*, núm.24. Guadalajara: ITESO, febrero–julio.
- Ahrens, Bernd y Michael Linden (1996). “Is there a suicidability syndrome independent of specific major psychiatric disorder? Results of a split half multiple regression analysis”. En *Acta Psychiatrica Scandinavica*, vol.94, núm.2. Copenhagen: Munksgaard.
- Aleman, Carlos (2006). “El cambio terapéutico en la psicoterapia experiencial de E. Gendlin”. En *Miscelánea Comillas*, vol.64, núm.125. Madrid: Universidad Pontificia Comillas.
- Álvarez, Alexandra (2001). *Estudios de lingüística del español*. Mérida, Venezuela: Universidad de los Andes Grupo de Lingüística Hispánica [DE disponible en: <http://elies.rediris.es/elies15/index.html#ind>].
- Álvarez-Gayou, Juan Luis (2003). *Cómo hacer investigación cualitativa. Fundamentos y metodología*. México: Paidós.
- Álvarez, Leonardo; Fabián Peñalosa y María Barrera (2008). “Narrativa prototipo de la depresión en un grupo de adultos jóvenes de Bucaramanga, Colombia”. En *Revista de Salud Pública*, vol.3. Bogotá: Universidad Nacional de Colombia.
- Asociación Psicológica Americana, APA (1952). *Mental disorders. Diagnostic and statistical manual*. Washington: APA.
- Amnistía Internacional (2011). “Violencia Sexual. Leyes y normas de derechos humanos en corte penal internacional”. Madrid: Amnistía In-

ternacional [DE disponible en: <http://www.amnesty.org/en/library/asset/IOR53/001/2011/en/b82aaa3e-f7e0-46bc-97bd-1c6c4ficbc49/ior530012011es.pdf>, consultada el 15 de octubre de 2012].

Anderson, Harlene (s / a). "Postmodern social construction therapies (Draft)" [DE disponible en: <http://www.harleneanderson.org/writings/postmoderntherapieschapter.htm>, consultada el 9 septiembre de 2012].

Anderson, Harlene (1999). *Conversación, lenguaje y posibilidades. Un enfoque posmoderno de la terapia*. Buenos Aires: Amorrortu.

Arfuch, Leonor (2006). "Las subjetividades en la era de la imagen: de la responsabilidad de la mirada". En Dussel, Inés y Daniela Gutiérrez (comps.). *Educación la mirada. Políticas y pedagogías de la Imagen*. Buenos Aires: Manantial / FLACSO / OSDE.

Armenta Mejía, Javier (2002). "Proactividad y psicoterapia: una visión narrativa / centrada en la persona". En *Revista Mexicana de Psicología Humanista y Desarrollo Humano Prometeo*, núm.33 (Carl Rogers. Una manera de ser). México: Asociación de Desarrollo Humano.

Armon-Jones, Claire (1986a). "The thesis of constructionism". En Rom, Harré (ed.). *The social construction of emotions*. Nueva York: Basil Blackwell / Oxford.

— (1986b). "The social functions of emotion". En Rom, Harré (ed.). *The social construction of emotions*. Nueva York: Basil Blackwell / Oxford.

Arroyo Rueda, María Concepción (2010). "El cuidado en la vejez avanzada: escenarios y tramas de violencia estructural y de género". En *Iberofórum. Revista de Ciencias Sociales de la Universidad Iberoamericana*, año V, núm.10. México: Universidad Iberoamericana Ciudad de México, julio-diciembre.

Augusto, Roberto (2009). "La Crítica de Schelling a la filosofía de Spinoza". En Bárcena, Fernando *et al.* (2004). *La autoridad del sufrimiento. Silencio de Dios y preguntas del hombre. La prosa del dolor*. Barcelona: Anthropos.

- Bachelard, Gastón (2010). *La formación del espíritu científico. Contribución a un psicoanálisis del conocimiento objetivo*. México: Siglo XXI.
- Balis, Theodora y Teodor Postolache (2008). "Ethnic differences in adolescent suicide in United States". *International Journal of Child Health and Human Development*, vol.1, núm.3. Hauppauge: Nova Science Publishers.
- Bandura, Albert (1983). *Teoría del aprendizaje social*. Madrid: Espasa Calpe.
- (1999). *Auto-eficacia: cómo afrontamos los cambios de la sociedad actual*. Bilbao: Descleé De Brouwer.
- Barthes, Roland (1977). *Introducción al análisis estructural de los relatos*. Buenos Aires: Tiempos Contemporáneos.
- Bateson, Gregory (1972). *Pasos hacia una ecología de la mente*. Buenos Aires: Carlos Lolile.
- Bauman, Zygmunt (2003). *Comunidad en busca de seguridad en un mundo hostil*. Buenos Aires: Siglo XXI.
- (2009). *El arte de la vida*. Barcelona: Paidós.
- Beck, Aaron et al. (1979). *Cognitive therapy of depression*. Nueva York: The Guildford Press.
- Becker, Patrick (2009). "What makes us modern(s)? The place of emotions in contemporary society". En Hopkins, Debra et al. (eds). *Theorizing emotions. Sociological exploration and applications*. Chicago: Campus.
- Benedetti, Mario (1979). *Inventario*. Buenos Aires: Nueva Imagen.
- Berger, Peter y Thomas Luckmann (1983). *La construcción social de la realidad*. Buenos Aires: Amorrortu.
- Bernárdez, Enrique (1994). "La coherencia textual como autorregulación en el proceso comunicativo". En *Boletín de Filología*, núm. XXXIV. Santiago de Chile: Universidad de Chile.
- Berruecos, María (2006). "La narración en un artículo de divulgación científica". En *Anuario de investigación 2005*. México: UAM-Xochimilco [DE disponible en: http://148.206.107.15/biblioteca_digital/full_text_view.php?tipo=CAPITULO&id=1377&titulo=

La%20narraci%C3%B3n%20en%20un%20art%C3%ADculo%20de%20divulgaci%C3%B3n%20cient%C3%ADfica, consultada el 9 de septiembre de 2013].

- Bertalanffy, Ludwig von (1986). *Perspectivas en la Teoría General de Sistemas: estudios científico-filosóficos*. Madrid: Alianza.
- (2002). *Teoría General de los Sistemas*. México: FCE.
- Bettelheim, Bruno (1983). *Freud y el alma humana*. Barcelona: Crítica.
- Binder, Per-Einar; Helge Holgersen y Geir H. Nielsen (2009). “Why did I change when I went to therapy? A qualitative analysis of former patients’ conceptions of successful psychotherapy”. En *Counselling and Psychotherapy Research*, vol.9, núm.4. Abingdon, Oxfordshire: Taylor & Francis, diciembre.
- Blanchet, Alain *et al.* (1989). *Técnicas de investigación en ciencias sociales: datos, observación, entrevista, cuestionario*. Madrid: Narcea.
- Blanco, Pilar; Consuelo Ruiz-Jarabo; Leonor García de Vinuesa y Mar Martín García (2004). “La violencia de pareja y la salud de las mujeres”. En *Gaceta Sanitaria* (parte II: Temas actuales de salud pública), vol.18, supl.1. Barcelona: Sociedad Española de Salud Pública y Administración Sanitaria [DE disponible en: http://scielo.isciii.es/scielo.php?pid=S0213-9112004000400029&script=sci_arttext&tlng=e, consultada el 17 de mayo de 2012].
- Bock, Kathryn (1995). “Sentence production: from mind to mouth”. En J. L. Miller y P. D. Eimas. *Handboock of perception and cognition*, vol.11: Orlando: Academic Press.
- Bollini, María Teresa (1994). *La teoría general de los sistemas y el origen olvidado de una psicología sistémica*. Buenos Aires: Lumen.
- Bonino, Luis (2000). “Varones, género y salud mental: deconstruyendo la ‘normalidad’ masculina”. En Segarra, Martha y Àngels Carabí (eds.). *Nuevas masculinidades*. Barcelona: Icaria.
- Borgatti, Stephen (1994). “Cultural domain analysis”. En *Journal of Quantitative Anthropology*, vol.4. Dordrecht: Kluwer Academic Publishers.

- Borges, Guilherme y Ricardo Orozco (2010). "Suicidio y conductas suicidas en México: retrospectiva y situación actual". En *Salud Pública de México*, vol.52, núm.4. Cuernavaca: Instituto de Salud Pública.
- Boscolo, Luigi (1996). *Los tiempos del tiempo*. Barcelona: Paidós.
- Boscolo, Luigi y Paolo Bertrando (2000). *Terapia sistémica individual*. Buenos Aires: Amorrortu.
- Botella, Luis *et al.* (2008). "Predictors of therapeutic outcome and process". En *Psychotherapy Research*, vol.18, núm.5. Oxford: Oxford University Press.
- Botticelli, Steven (2004). "The politics of relational psychoanalysis". En *Psychoanalytic Dialogues*, vol.14, núm.5. Hillsdale: Analytic Press.
- Bourdieu, Pierre (1991). *El sentido práctico*. Madrid: Taurus.
- (1995). *Respuestas. Por una antropología reflexiva*. México: Grijalbo.
- Bourdin, Alain (2007). "La cara oscura: riesgo e inseguridad". En Bourdin, Alain. *La metrópoli de los individuos*. Puebla: Universidad Iberoamericana.
- Braunstein, Néstor (1980). *Psiquiatría, teoría del sujeto, psicoanálisis: hacia Lacan*. México: Siglo XXI.
- Bruner, Jerome (1990). *Actos de significado. Más allá de la revolución cognitiva*. Madrid: Alianza.
- Burín, Mabel e Irene Meler (2000). *Varones, género y subjetividad masculina*. Buenos Aires: Paidós.
- Burke, Kenneth (1968). *Language as symbolic action: Essays on life, literature and method*. Berkeley: University of California Press.
- Bustos Torres, Beatriz (1999). "Roles, Actitudes y expectativas de género en la vida familiar". En *La Ventana*, núm.9. Guadalajara: Universidad de Guadalajara.
- Cabarrús, Carlos (2000). *Cuaderno de bitácora, para acompañar caminantes. Guía psico-histórico-espiritual*. Bilbao: Descleé de Brouwer.

- Cáceres, José (2004). "Violencia física, psicológica y sexual en el ámbito de la pareja: papel del contexto". En *Clínica y Salud*, vol.15, núm.1. Madrid: Colegio Oficial de Psicólogos [DE disponible en: <http://www.redalyc.org/src/inicio/ArtPdfRed.jsp?iCve=180617820002>, consultada el 8 de mayo de 2012].
- Caillé, Alain (2002). *Antropología do Dom o terceiro paradigma*. Petrópolis: Vozes.
- Capaldi, E. John y Robert Proctor (2009). "Two radically different world-views of psychological science: implications for the psychology of science". En *Journal of Psychology of Science and Technology*, vol.2, núm.2. Nueva York: Springer.
- Carr, Alan (2010). "Ten research questions for family therapy". En *The Australian and New Zealand Journal of Family Therapy*, vol.31, núm.2. Moorebank: Australian & New Zealand Journal of Family Therapy.
- Carey, Timothy; Margaret Carey; Kirsten Stalker; Richard J. Mullan; Lindsey Murray y Margaret B. Spratt (2007). "Psychological change from the inside looking out: A qualitative investigation". En *Counselling and Psychotherapy Research*, vol.7, núm.3. Abingdon, Oxfordshire: Taylor & Francis, septiembre.
- Carrizo, Luis (2004). "El investigador y la actitud transdisciplinaria. Condiciones, implicancias, limitaciones". En *Transdisciplinariedad y complejidad en el análisis social. Gestión de las transformaciones sociales*. MOST. Documento de Debate núm.70. París: UNESCO.
- Castaneda, Carlos (1974). *Las enseñanzas de Don Juan. Una forma Yaqui de conocimiento*. México: FCE.
- Castells, Manuel (2000). "El fin del patriarcado: movimientos sociales, familia y sexualidad en la era de la información. En Castells, Manuel. *La era de la información: economía, sociedad y cultura. Vol. II. El poder de la identidad*. México: Siglo XXI.
- Castonguay, Louis (2005). "Change in psychotherapy: a plea for no more 'nonspecific' and false dichotomies". En *Clinical Psycholo-*

- gy: *Science and Practice*, vol.12, núm.2. Oxford: Oxford University Press.
- (2011). “Psychotherapy, psychopathology, research and practice: Pathways of connection and integration”. En *Psychotherapy Research*, vol.21, núm.2. Oxford: Society for Psychotherapy Research by Oxford University Press.
- Castro, Gabriela (2000). *Apuntes sobre el curso de Terapia del abuso sexual*. México: Adivac.
- Cecchin, Gianfranco; Gerry Lane y Wendel Ray (2002). *Irreverencia: una estrategia de supervivencia para terapeutas*. Barcelona: Paidós.
- Cervantes, Enrique (1988). “Programa de intervención en un caso complejo desde la perspectiva de la teoría de la conducta y dentro de un esquema interconductual”. En Maciá Antón, Diego y Francisco Méndez Carrillo (eds.). *Aplicaciones clínicas de la evaluación y modificación de conducta*. Barcelona: Pirámide.
- Chan, Raymond; Barbara Raboy y Charlotte Patterson (1998). “Psychosocial adjustment among children conceived via donor insemination by lesbian and heterosexual mother”. En *Child Development*, vol.69, núm.2. Chicago: Universidad de Chicago.
- Chant, Sylvia (2007). *Género en Latinoamérica. Género, familias y hogares*. México: CIESAS.
- Clark, Helen (2012). “Achieving sustainable human development” (discurso de apertura en el Fifth Ministerial Forum for Development Convened by UNDP’s Regional Bureaux for Latin America and the Caribbean and for Africa) [DE disponible en: <http://www.undp.org/content/undp/en/home/presscenter/speeches/2012/05/29/helen-clark-achieving-sustainable-human-development-.html>, consultada el 9 de septiembre de 2012].
- Clemente, Miguel y Andréa González (1996). *Suicidio: una alternativa social*. Madrid: Biblioteca Nueva.
- Coetsee, John Michael (2006). *Hombre lento*. México: Mondadori.
- Cole, David y Carol Ladas-Gaskin (2007). *Mindfulness centered therapies. An integrative approach*. Seattle: Silver Birch Press.

- Comisión Económica para América Latina, CEPAL (2009). “Políticas públicas y crisis del cuidado en América Latina: alternativas e iniciativas”. En *Panorama social de América Latina*. Santiago de Chile: CEPAL.
- Conferencia del Episcopado Mexicano (2005). *Compendio de la doctrina social de la Iglesia*. México: Ediciones CEM.
- Cooper, David (1975). *El lenguaje de la locura*. Barcelona: Ariel.
- Corsi, Jorge (comp.) (1994). *Violencia familiar: una mirada interdisciplinaria sobre un grave problema social*. Buenos Aires: Paidós.
- (2003). *Violencias sociales*. Barcelona: Ariel.
- (2005). *Psicoterapia integrativa multidimensional*. Buenos Aires: Paidós.
- Cortázar, Julio (1984). “Nuevo elogio de la locura”. En Cortázar, Julio. *Argentina: años de alambradas culturales*. Barcelona: Muchnik Editores.
- Costin, Carolyn (2002). *Anorexia, bulimia y otros trastornos de la alimentación*. México: Diana
- Coulter, Jeff (1989). “Cognitive penetrability and the emotions”. En Franks, David D. y Doyle McCarthy (eds.). *The sociology of emotions: original essays and research papers*. Greenwich: JAI Press.
- Craighead, W. Edward; Erin Sheets y Andri Bjornsson (2005). “Specificity and nonspecificity in psychotherapy”. En *Clinical Psychology: Science and Practice*, vol. 2, núm.2. Oxford: Oxford University Press.
- Cubides, Humberto; María Cristina Laverde y Carlos E. Valderrama (1998). “Viviendo a toda”. *Jóvenes, territorios culturales y nuevas sensibilidades*. Bogotá: Siglo del Hombre.
- Dalí, Salvador (2003). “La vida secreta de Salvador Dalí”. En Dalí, Salvador. *Obra completa I. Vol.I. Textos autobiográficos*. Barcelona: Destino.
- Damasio, Antonio. (1999). *The feeling of what happens. Body and emotion in the making of consciousness*. Nueva York: Harcourt.
- (2003). *Looking for Spinoza. Joy, sorrow, and the feeling brain*. Nueva York: Harcourt.

- (2008). *El error de Descartes: la emoción, la razón y el cerebro humano*. Barcelona: Crítica.
- Dear, Michael (1988). “The postmodern challenge: reconstructing human geography”. En *Transactions of the Institute of British Geographers*, 13. Londres: Institute of British Geographers.
- De Barbaro, Bogdan (2008). “Why does psychotherapy need postmodernism?” En *Archives Of Psychiatry & Psychotherapy*, vol.10, núm.3. Cracovia: Editorial Committee of Polish Psychiatric Association.
- De Shazer, Steve (1989). *Pautas de terapia familiar breve: un enfoque eco-sistémico*. Barcelona: Paidós.
- Delgado, José Alfonso (2002). *Análisis sistémico: su aplicación a las comunidades humanas*. Madrid: Dossat.
- D’hers, Victoria y Eduardo Galak (comps.) (2011). *Estudios sociales sobre el cuerpo: prácticas, saberes, discursos y perspectivas*. Buenos Aires: Estudios Sociológicos.
- Deutsch, Morton y Robert Krauss (1994). *Teorías en psicología social*. México: Paidós.
- Dodet, Maurizio (1998). “La moviola”. En *Revista de Psicoterapia*, vol.4, núm.13. Barcelona: GIP.
- Douglas, Jack (1966). “The sociological analysis of social meaning of suicide”. En Guiddens, Anthony (comp.). *The sociology of suicide*. Londres: Frank Cass.
- Döveling, Katrin (2009). “Mediated parasocial emotions and community: how media may strengthen or weaken social communities”. En Hopkins, Debra et al. (eds). *Theorizing emotions. Sociological exploration and applications*. Chicago: Campus.
- Dressler, Wolfgang y Robert de Beaugrande (1981). *Introduction to text linguistics*. Londres: Longman.
- Duero, Dante (2006). “Relato autobiográfico e interpretación: una concepción narrativa de la identidad personal”. En *Atenea Digital: Revista de Pensamiento e Investigación Social*, núm.9. Barcelona: Universidad Autónoma de Barcelona.

- Duero, Dante y Gilberto Limón (2007). “Relato autobiográfico e identidad personal: un modelo de análisis narrativo”. En *AIBR. Revista de Antropología Iberoamericana*, vol.2, núm.2. Madrid: AIBR, mayo-agosto.
- Dumont, Frank y Raymond Corsini (2003). *Seis terapeutas y un paciente*. México: Manual Moderno.
- Durkheim, Emile (2003). *El suicidio: estudio de sociología*. Madrid: Akal.
- Echeverría, Rafael (2005). *Ontología del lenguaje*. Santiago de Chile: J. C. Sáez.
- Elkin, Irene (1999). “A major dilemma in psychotherapy outcome research: disentangling therapists from therapies”. En *Clinical psychology: Science and Practice*, vol.6, núm.1. Oxford: Oxford University Press.
- Ellis, Thomas E. (2006). *Cognition and suicide: theory, research and therapy*. Washington: APA.
- Enríquez, Rocío (2005). “Malestar emocional femenino en contextos de pobreza urbana: un estudio de caso”. En Gendreau, Mónica (coord.). *Los rostros de la pobreza: el debate. Tomo IV*. México: ITESO / Universidad Iberoamericana.
- (2008). *El crisol de la pobreza: subjetividades, emociones y redes sociales en mujeres pobres urbanas*. Guadalajara: ITESO.
- (2011). “Subjetividades, emociones sociales y exclusión social urbana en adultos mayores en la ZMG”. En Patiño, Iván; David Martínez y Enrique Valencia (coords.). *La necesaria reconfiguración de la política social de México*. México: Universidad de Guadalajara / Cátedra Konrad Adenauer / Ibero León.
- (2012). “Configuraciones / reconfiguraciones familiares y violencia doméstica / social en la ZMG”. En Rodríguez Gómez, Guadalupe (coord.). *La realidad social y las violencias*. Guadalajara: ITESO / INCIDE Social / CIESAS / Conavim.
- Esping-Andersen, Gosta y Bruno Palier (2010). *Los tres grandes retos del estado de bienestar*. Barcelona: Ariel.

- Esteinou, Rosario (2007). *Fortalezas y desafíos en las familias de dos contextos: Estados Unidos de América y México. Una primera reconstrucción de las fortalezas*. México: CIESAS.
- (2008). *La familia nuclear en México: lecturas de su modernidad. Siglos XVI al XX*. México: Porrúa / CIESAS.
- Esterson, Aaron (1977). *Dialéctica de la locura*. México: FCE.
- Falú, Ana y Olga Segovia (eds.) (2007). *Ciudades para convivir sin violencia hacia las mujeres. Entre el temor difuso y la victimización femenina*. Santiago de Chile: Ediciones Sur.
- Fernández, Alberto y Beatriz Rodríguez (2002). *Intervención en crisis*. Madrid: Síntesis.
- Fernández, Concepción; Roberto Domínguez; J. Carlos Revilla; Asymina Anagnostou y Miriam Sancho (2003). “Inercia y ambivalencia en la transformación de la vida familiar”. En Fernández, Concepción et al. *La igualdad de oportunidades. Los discursos de las mujeres sobre avances, obstáculos y resistencias*. Barcelona: Icaria.
- Fernández, Pablo (2000). “La ciencia de la afectividad”; “Conclusiones” y “Esperanza”. En Fernández, Pablo. *La afectividad colectiva*. Madrid: Taurus.
- Ferreira, Jonatas y Adrián Scribano (comps. y eds.) (2011). *Cuerpos en concierto: diferencias, desigualdades y disconformidades*. Recife: Editora Universitária da UFPE.
- Ferster, Charles y Burrhus Skinner (1957). *Schedules of reinforcement*. Nueva York: Appleton-Century-Crofts.
- Fierro, Cecilia; Bertha Fortoul y Lesvia Rosas (1999). *Transformando la práctica docente. Una propuesta basada en la investigación-acción*. México: Paidós.
- Finkelhor, David (1980). *Abuso sexual al menor*. México: Pax.
- First, Michael; Allen Frances y Harold Pinkus (1999). *Manual de diagnóstico diferencial, DSM-IV*. Barcelona: Masson.
- Fischman, Yael (2000). *Mujer, sexualidad y trauma*. Buenos Aires: Lugar Editorial.

- Fisher, Walter (1984). "Narration as a human communication paradigm: the case of a public moral argument". En *Communication Monographs*, vol.51. Washington: National Communication Association [DE disponible en: <http://ftp.cleary.edu/6%20Credit%20Classes/MGT%20485/Narration%20as%20a%20Human%20Communication%20Paradigm.pdf>].
- Flores, Juan (2007). "Social conflict and subjectivity: the analyst's involvement". En *International Forum of Psychoanalysis*, vol.16, núm.4. Basingstoke: Taylor & Francis.
- Fortuna, Lisa (2007). "Prevalence and correlates of lifetime suicidal ideation and attempts among Latino subgroups in the United States". En *The Journal of Clinical Psychiatry*, vol.68. Memphis: Physicians Postgraduate Press.
- Foucault, Michel (1967). *El nacimiento de la clínica. Una arqueología de la mirada médica*. México: Siglo XXI.
- (1968). *Las palabras y las cosas. Una arqueología de las ciencias humanas*. México: Siglo XXI.
- (2002). *La hermenéutica del sujeto. Curso en el Collège de France (1981-1982)*. Buenos Aires: FCE.
- (2004). *El orden del discurso*. Barcelona: Tusquets.
- Foucault, José Guillermo, Mónica Folloul y Susana Peliz (2006). "El papel de la psicología en nuestra realidad". En *Psicología sin fronteras: revista electrónica de intervención psicosocial y psicología comunitaria*, vol.1, núm.1. Buenos Aires: Universidad Nacional de San Luis.
- Francois, Andre (2006). *Cuidar. Um documentário sobre a medicina humanizada no Brasil*. Sao Paulo: edición del autor.
- Frankl, Viktor (1979). *La presencia ignorada de Dios. Psicoterapia y religión*. Barcelona: Herder.
- Franks, David y Doyle McCarthy (1989). "Introduction". En Franks, David y Doyle McCarthy. *The sociology of emotions: original essays and research papers*. Connecticut / Londres: JAI Press.

- Freemann, Arthur y Mark E. Reinecke (1995). *Terapia cognitiva aplicada a la conducta suicida*. Bilbao: Dscleé Brower.
- Freijomil, Andrés (2009). “Clío entre Freud y Lacan. El gesto psicoanalítico en Michel de Certeau”. En *Prohistoria*, año XIII, núm.13, primavera. Rosario: Prohistoria.
- Freire, Paulo (2002). *Pedagogía del oprimido*. Buenos Aires: Siglo XXI.
- Freud, Sigmund (1978). *El malestar de la cultura*. México: FCE.
- (1991) “¿Por qué la guerra? (Einstein y Freud) (1933 [1932])”. En Freud, Sigmund. *Obras Completas. T.XXII*. Buenos Aires: Amorrortu.
- (1992a). “Estudios sobre la histeria (Breuer y Freud) (1893–95)”. En Freud, Sigmund. *Obras Completas. T.II*. Buenos Aires: Amorrortu.
- (1992b) “Fragmento de análisis de un caso de histeria (1905 [1901])”. En Freud, Sigmund. *Obras completas, T.VII*. Buenos Aires: Amorrortu.
- (1992c) “El porvenir de una ilusión (1927)”. En Freud, Sigmund. *Obras Completas. T.XXI*. Buenos Aires: Amorrortu.
- (1992d) “El malestar de la cultura (1930 [1929])”. En Freud, Sigmund. *Obras Completas. T.XXI*. Buenos Aires: Amorrortu.
- Friche Passos, Izabel C. (2009). *Loucura e sociedade. Discursos, práticas e significações sociais*. Belo Horizonte: Argvmentvm.
- Friedman, Neil (2005). “Experiential listening”. En *Journal of Humanistic Psychology*, vol.45. Palo Alto: Association for Humanistic Psychology.
- Gadamer, Hans-Georg (1996). *El estado oculto de la salud*. Barcelona: Gedisa.
- García-Borés, Josep (2000). “Paisajes de la psicología cultural”. En *Anuario de Psicología*, vol.31, núm.4. Barcelona: Universidad de Barcelona.
- García-Camba, Eduardo (2001). *Avances en trastornos de la conducta alimentaria. Anorexia nerviosa, bulimia nerviosa, obesidad*. Barcelona: Masson.
- García de Alba García, Javier Eduardo *et al.* (2011). “Consenso cultural sobre el intento de suicidio en adolescentes”. En *Revista colom-*

biana de psicología, vol.20, núm.2. Bogotá: Universidad Nacional de Colombia.

- Garda, Roberto y Laura Martínez (2005). *Observatorio Ciudadano de Violencia de Género, para el Distrito Federal*. México: Asociación para el Desarrollo Integral de Personas Violadas / Hombres por la Equidad. Centro de Intervención con Hombres e Investigación sobre Género y Masculinidades.
- Garfield, Sol y Richard Kurtz (1977). "A study of eclectic views". En *Journal of Clinical and Consulting Psychology*, vol.45, núm.1. Arlington: APA.
- Gergen, Kenneth (1992). *El yo saturado*. Barcelona: Paidós.
- (2006). *Construir la realidad*. Barcelona: Paidós.
- Gendlin, Eugene T. (1968). "The experiential response". En Hammer, Emanuel (ed.). *Use of interpretation in treatment*. Nueva York: Grune & Stratton.
- (1984). "The client's client: the edge of awareness". En Levant, Ronald y John Shlien (eds.). *Client-centered therapy and the person-centered approach*. Nueva York: Praeger.
- (1991). "On emotion in therapy". En Safran, Jeremy D. y Leslie S. Greenberg (eds.). *Emotion, psychotherapy and change*. Nueva York / Londres: Guildford [DE disponible en: http://www.focusing.org/gendlin/docs/gol_2068.html, consultada el 11 de febrero de 2008].
- (1993). "Three assertions about the body". En *The Folio*, vol.12, núm.1 [DE disponible en: http://www.focusing.org/gendlin/docs/gol_2064.html, consultada el 11 de febrero de 2008].
- (1996). *Focusing-oriented psychotherapy. A manual of the experiential method*. Nueva York: The Guilford Press.
- (1997). "How philosophy cannot appeal to experience, and how it can". En Levin, David M. (ed.). *Language beyond postmodernism. Saying and thinking in gendlin's philosophy*. Evanston: Northwestern University Press.

- (1997). “La significatividad del significado sentido (felt meaning)”. En Alemany, Carlos (comp.). *Psicoterapia experiencial y focusing. La aportación de Eugene T. Gendlin*. Bilbao: Desclée De Brouwer.
- (2000). “When you feel the body from inside, there is a door”. En Zeig, Jeffrey K. (ed.). *The evolution of psychotherapy: a meeting of the minds*. Phoenix: The Milton H. Erickson Foundation Press [DE disponible en: http://www.focusing.org/gendlin/docs/gol_2232.html, consultada el 11 de febrero del 2008].
- Giddens, Anthony *et al.* (2001). *Habermas y la modernidad* (Colección Teorema). Madrid: Cátedra.
- Giorgi, Barbro (2011). “A phenomenological analysis of the experience of pivotal moments in therapy as defined by clients”. En *Journal of Phenomenological Psychology*, vol.42, núm.1. Leiden: Brill Academic Publisher.
- Goldiamond, Israel (1974). “Toward a constructional approach to social problems”. En *Behaviorism*, vol.2, núm.1. Cambridge: Cambridge Center for Behavioral Studies.
- Goldney, Robert; Anthony Davis y Vanda Scott (2011). *The international association for suicide prevention: 1960–2010*. Oslo: International Association for Suicide Prevention.
- Goldston, David (2008). “Cultural considerations in adolescent suicide prevention and psychosocial treatment”. En *American Psychologist*, vol.63, núm.1. Washington: APA.
- Gómez, Beatriz y María del Carmen Salgueiro (2007). “Terapia cognitiva y medicación: un dilema en la trinchera”. En *Revista Argentina de Clínica Psicológica*, vol.16. Buenos Aires: Aiglé.
- Gómez Gómez, Noemí (2002). “Tendiendo puentes. Una propuesta metodológica desde la investigación educativa de corte interpretativo”. En *Sinéctica*, núm.21. Guadalajara: ITESO, julio–diciembre [DE disponible en: <http://www.sinectica.iteso.mx/?seccion=articulos&lang=es&revista=21>].
- (2010). *Identidades y agencia. Una configuración transdisciplinar*. Artículo no publicado. Guadalajara: ITESO.

- (2013). “La interdisciplinariedad. Hacia nuevos derroteros en la formación de psicoterapeutas”. En Zohn, Tania; Noemí Gómez y Rocío Enríquez (coords.). *Psicoterapia contemporánea: dilemas y perspectivas*. Guadalajara: ITESO.
- González, Zeferino (1894). *Filosofía elemental. Tomo Primero*. Madrid: Sáenz de Jubera, Hermanos [DE disponible en: <http://www.filosofia.org/zgo/zgfe2124.htm>].
- González-Forteza, Catalina R. (2003). “Correlatos psicosociales de depresión, ideación e intento suicida en adolescentes mexicanos”. En *Psicothema*, vol.15, núm.4. Oviedo: Universidad de Oviedo.
- Goodenough, Ward (1981). “Culture, language and society”. En Goodenough, Ward. *Culture, language and society*. Menlo Park: Benjamin / Cummings Pub.
- Goodman, James (2009). “Refugee solidarity: between national shame and global outrage”. En Hopkins, Debra et al. (eds). *Theorizing emotions. Sociological exploration and applications*. Chicago: Campus.
- Goolishian, Harold y Harlene Anderson (1994). “Narrativa y sí-mismo, Algunos dilemas postmodernos de la psicoterapia”. En Schnitman, Dora F. (ed). *Nuevos paradigmas, cultura y subjetividad*. Buenos Aires: Paidós.
- Gordon, Stevens (1990). “Social structural effects on emotions”. En Kemper, Theodore D. (ed). *Research agenda in the sociology of emotions*. Nueva York: State University of New York Press.
- Greenberg, Leslie; Jeanne Watson y Germain Lietaer (1998). *Handbook of experiential psychotherapy*. Nueva York: The Guildford Press.
- Greimas, Julius y Joseph Courtes (1982). *Diccionario razonado de la teoría del lenguaje*. Madrid: Gredos.
- Greimas, Julius y Jacques Fontanille (1994). *Semiótica de las pasiones*. Puebla: Siglo XXI.
- Guidano, Vittorio y Maurizio Dodet (1993). “Terapia cognitivo sistémico-procesual de la pareja”. En *Revista de Psicoterapia*, núm.28. Barcelona: GIP.

- Gutiérrez, Carolina; Elisa Coronel y Carlos Pérez (2009). "Revisión teórica del concepto de victimización secundaria". En *Liberabit. Revista de Psicología*, vol.15, núm.1. Lima: Universidad de San Martín de Porres [DE disponible en: <http://www.redalyc.org/redalyc/pdf/686/68611923006.pdf>, consultada el 20 de mayo de 2012].
- Habermas, Jürgen (1990). *Conocimiento e interés*. Buenos Aires: Taurus.
- (1999). *Teoría de la acción comunicativa. I. Racionalidad de la acción y racionalización social*. Madrid: Taurus.
- Hannerz, Ulf (1992). *Cultural complexity. Studies in the social organization of meaning*. Nueva York: Columbia University Press.
- Harrsch, Catalina (1998). *Identidad del psicólogo*. México: Addison Wesley Longman.
- Harzem, Peter (1983). "Experimental analysis of individual differences and personality". En *Journal of The Experimental Analysis of Behavior*, vol.42, núm.3. Bloomington: Society for the Experimental Analysis of Behavior.
- Hawton, Keith y Van Heeringen, Kees (2009). "Suicide". En *The Lancet*, vol.373. Nueva York: Elsevier.
- Hempel, Carl G. (1986). *Filosofía de la ciencia natural*. México: Alianza Universidad.
- Hezel, Francis (1987). "In search of the social roots of mental pathology in Micronesia". En Robillard, Albert y Anthony J. Marsella (ed.). *Contemporary reserach in mental issues en pacific islands*. Hawai: Social Science Research Institute / University of Hawaii.
- Hillman, James (1975). *Re-imaginar la psicología*. Madrid: Siruela.
- (2005) *Emotion. A comprehensive phenomenology of theories and their meanings for therapy*. Evanston: Northwestern University Press.
- Hjelmemand, Heidi (2010). "Cultural research in suicidology: challenges and opportunities". En *Suicidology Online*, núm.1. Viena: Medical University of Vienna.
- Hochschild, Arlie R. (1990). "Ideology and emotion management: a perspective and path for future research". En Kemper, Theodo-

- re D. (ed.). *Research agenda in the sociology of emotions*. Nueva York: State University of New York.
- (2009). “Introduction: An emotions lens on the world”. En Hopkins, Debra *et al.* (eds). *Theorizing emotions. Sociological exploration and applications*. Chicago: Campus.
- Holmes, Mary (2010). “The emotionalization of reflexivity”. En *Sociology*, vol.44. núm.1, febrero. Londres: The British Sociological Association.
- Huertas, Rafael (2011). “En torno a la construcción social de la locura. Ian Hacking y la historia cultural de la psiquiatría”. En *Revista de la Asociación Española de Neuropsiquiatría*, vol. 31, núm.111. Madrid: AEN.
- Ibáñez, Tomás (1994). “¿Cómo se puede no ser constructorista hoy en día?” En Ibáñez, Tomás (ed.). *Psicología social constructorista*. Guadalajara: Universidad de Guadalajara.
- Instituto de Investigaciones Jurídicas de la UNAM (2012). *Código Penal Federal*. Legislación vigente al 25 de junio de 2012, artículo 265 [DE disponible en: <http://info4.juridicas.unam.mx/ijure/tcfed/8.htm>, consultada el 8 de agosto de 2012].
- Instituto Mexicano de la Juventud, Imjuve (2011). *Encuesta Nacional de la Juventud 2010*. México: Imjuve.
- Instituto Nacional de Estadística y Geografía, Inegi (2007a). *Muertes violentas. Proporción de suicidio por grupos de edad 1999–2007*. México: Inegi.
- (2007b). *Suicidios registrados por entidad federativa y sexo según medio empleado*. México: Inegi.
- Instituto Nacional de Salud Pública, INSP, y Secretaría de Salud. *Encuesta nacional sobre violencia contra las mujeres 2003*. México: INSP.
- Johansen, Oscar (2002). *Introducción a la teoría general de sistemas*. México: Limusa.
- Jung, Carl Gustav (1969). *Los complejos y el inconsciente*. Madrid: Alianza.
- (1970). *Arquetipos e inconsciente colectivo*. Barcelona: Paidós.
- (1993). *Símbolos de transformación*. Barcelona: Paidós.

- Jusidman, Clara y Hugo Almada Mireles (2007). *La realidad social de Ciudad Juárez*. Ciudad Juárez: Universidad Autónoma de Ciudad Juárez.
- Kabat-Zin, Jon (2003). *Vivir con plenitud las crisis. Cómo utilizar la sabiduría del cuerpo y de la mente para afrontar el estrés, el dolor y la enfermedad*. Barcelona: Kairós.
- (2007). *La práctica de la atención plena*. Barcelona: Kairós.
- Kaës, René (2005a). *Sufrimiento y psicopatología de los vínculos institucionales*. Buenos Aires: Paidós.
- (2005b) “Groupes internes et groupalité psychique”. En *Revue de Psychothérapie Psychanalytique de Groupe*, núm.45. Toulouse: ÉRÈS.
- (2010). *Un singular plural*. Buenos Aires: Amorrortu.
- Kantor, Jacob Robert (1978). *Psicología interconductual: Un ejemplo de construcción científica sistemática*. México: Trillas.
- (1982). *Cultural psychology*. Chicago: Principia Press.
- Karam, Eli y Douglas Sprenkle (2010). “The research-informed clinician: a guide to training the next generation of MFT”. En *Journal of Marital and Family Therapy*, vol.36, núm.3. Washington: American Association for Marriage and Family Therapy.
- Kashani, Javad; Lourdes Suarez; Leslie Luchene y John C. Reid (1998). “Family characteristics and behavior problems of suicidal and non-suicidal children and adolescents”. En *Child Psychiatry and Human Development*, vol.29, núm.2. Nueva York: Springer.
- Keeney, Bradford P. (1991). *Estética del cambio*. Barcelona: Paidós.
- Kleres, Jochen (2009). “Preface: Notes on the sociology of emotions in Europe”. En Hopkins, Debra et al. (eds.). *Theorizing emotions. Sociological exploration and applications*. Chicago: Campus.
- Knight, Zelda (2009). “Conceptual considerations regarding self-disclosure: a relational psychoanalytic perspective”. En *South African Journal of Psychology*, vol.39, núm.1. Pretoria: Bureau of Scientific Publications of the Foundation for Education.
- Koopmans, Matthijs (1995). “A case of family dysfunction and teenage suicide attempt: applicability of family systems paradigm”. En *Adolescence*, vol.30, núm.117. Nueva York: Libra Publishers.

- Kuhn, Thomas (1971). *La estructura de las revoluciones científicas*. México: FCE.
- (1977). *The essential tension: select studies in scientific tradition and change*. Chicago: The University of Chicago Press.
- Lai, Ka Wai y Catherine McBride-Chang (2001). “Suicidal ideation, parenting style and family climate among Hong Kong adolescents”. En *International Journal of Psychology*, vol.36, núm.2. Londres: Psychology Press.
- Lanza Castelli, Gustavo (2009). “Mentalización y agencia del paciente en el proceso psicoterapéutico”. En *Aperturas Psicoanalíticas. Revista Internacional de Psicoanálisis*, núm.33. Madrid [DE disponible en: <http://www.aperturas.org/articulos.php?id=0000611&a=Mentalizacion-y-agencia-del-paciente-en-el-proceso-psicoterapeutico>].
- Lappassade, Georges (1979). *El analizador y el analista*. España: Gedisa.
- Larraguibel, Marcela; Patricia González, Vania Martínez y Ricardo Valenzuela (2000). “Factores de riesgo de la conducta suicida en niños y adolescentes”. En *Revista Chilena de Pediatría*, vol.7, núm.3. Santiago de Chile: Sociedad Chilena de Pediatría.
- Lau, Mark y Andrea Grabovac (2009). “Intervenciones basadas en plenitud de conciencia: efectivas para la depresión y ansiedad”. En *Current Psychiatry*, vol.8, núm.12. Montvale: Dowden Health Media.
- Lange, Oskar (1965). *Los todos y las partes: una teoría general de conducta de sistemas*. México: FCE.
- Lazar, Rina (2000). “Presentness: an intersubjective dimension of the therapeutic act”. En *American Journal of Psychotherapy*, vol.54, núm.3. Nueva York: Association for the Advancement of Psychotherapy.
- Lazarus, Richard y Susan Folkman (1991). *Estrés y procesos cognitivos*. México: Martínez Roca.
- Le Breton, David (1999). *Antropología del cuerpo y modernidad*. Buenos Aires: Nueva Visión.

- Lee, Margaret; Betty Wong, Bonnie Chow y Catherine McBride-Chang (2006). "Predictor of suicide ideation and depression en Hong Kong in adolescents: perceptions of academic and famliiy climates". En *Suicide Life- Threatening Behavior*, vol.36, núm.1. Nueva York: Human Sciences Press.
- Lévi-Strauss, Claudé (1945). "El análisis estructural en la lingüística y en antropología". En *Word, Journal of the Linguistic Circle of New York*, vol.1, núm.2. Nueva York: International Linguistic Association [DE disponible en: <http://www.philosophia.cl/biblioteca/Levi-Strauss/An%Elisis%2oestructural.pdf>, consultada el 14 de agosto de 2012].
- Lewin, Kurt (1988). *La teoría del campo en las ciencias sociales*. Barcelona: Paidós.
- Linares, Juan Luis (1996). *Identidad y narrativa. La terapia familiar en la práctica clínica*. Barcelona: Paidós.
- Lizarazo Arias, Diego (2004). *Iconos, figuraciones, sueños. Hermenéutica de las imágenes*. México: Siglo XXI.
- Lönnqvist, Jouko (2002). "The Erwin Ringel Memorial Lecture. On suicide and mental illness: how right was Ringel". En De Leo, Diego; Armin Schmidtke y R.F.W. Diekstra (eds.). *Suicide prevention: a holistic approach*. Nueva York: Springer.
- López, Francisco (1993). "La noción de desarrollo y el análisis conductual: La búsqueda de un programa de trabajo". En *Revista Mexicana de Psicología*, vol. 10, núm. 1. México: Sociedad Mexicana de Psicología.
- López Gutiérrez, Concepción (2005). *Globalización, violencia y derechos humanos. El estrés en la globalización*. México: Ítaca.
- López Sánchez, Oliva (coord.) (2012). *La pérdida del paraíso: el lugar de las emociones en la sociedad mexicana entre los siglos XIX y XX*. México: UNAM-Iztacala.
- Loredo Narciandi, José C. (2009). "¿Sujetos o "actantes? El constructivismo de Latour y la psicología constructivista". En *AIBR. Revista de Antropología Iberoamericana*, vol.4, núm.1. Madrid: AIBR , enero-abril.

- Lozares, Carlos (2006). “Las representaciones fácticas y cognitivas del relato de entrevistas biográficas: un análisis reticular del discurso”. En *Redes. Revista Hispana para el Análisis de Redes Sociales*, vol.10, núm.8. Barcelona: Universidad Autónoma de Barcelona, junio [DE disponible en: http://revista-redes.rediris.es/html-vol10/vol10_8.htm].
- Luhmann, Niklas (1996). *Introducción a la teoría de sistemas*. México: Universidad Iberoamericana.
- Madrid, Jesús (2005). *Los procesos de la relación de ayuda*. Bilbao: Desclee de Brouwer.
- Mahoney, J. Michael (2005). *Psicoterapia constructiva. Una guía práctica*. Barcelona: Paidós.
- Maldavsky, David (1977). *Teoría de las representaciones*. Buenos Aires: Nueva Visión.
- (1991). *Procesos y estructuras vinculares*. Buenos Aires: Nueva Visión.
- (1992). *Teoría y clínica de los procesos tóxicos*. Buenos Aires: Amorrortu.
- (1997). *Sobre las ciencias de la subjetividad*. Buenos Aires: Nueva Visión.
- (2000). *Lenguaje, pulsiones, defensas*. Buenos Aires: Nueva Visión.
- (2001). *Investigaciones en procesos psicoanalíticos*. Buenos Aires: Nueva Visión.
- (2004). *La investigación psicoanalítica del lenguaje*. Buenos Aires: Lugar.
- (2005). *Systematic research on psychoanalytic concepts and clinical practice: the David Liberman Algorithm (DLA)*. Buenos Aires: UCES.
- Mann, John (2003). “Neurobiology of suicidal behavior”. En *Nature Reviews. Neurosciences*, vol.4. Londres: NPG, octubre.
- Mann, John et al. (1989). “Evidence for the 5-HT hypothesis of suicide. A review of post-mortem studies”. En *British Journal of Psychiatry, Supplement*, vol.8. Londres: Royal College of Psychiatrists.

- (1999). “Toward a clinical model of suicidal behavior in psychiatric patients”. En *American Journal of Psychiatry*, vol.156, núm.2. Washington: American Psychiatric Association.
- (2005). “Suicide prevention strategies. A systematic Review”. En *JAMA*, vol.294, núm.16. Chicago: American Medical Association, octubre.
- Manual diagnóstico y estadístico de los trastornos mentales, DSM-IV* (1999). Breviario. Criterios diagnósticos. Barcelona: Masson.
- (2002). Barcelona: Masson.
- Marinkovich, Juana (1999). “Una propuesta de evaluación de la competencia textual narrativa”. En *Revista Signos*, vol.32, núms.45-46. Valparaíso: Universidad Católica de Valparaíso [http://www.scielo.cl/scielo.php?pid=S0718-09341999000100012&script=sci_arttext].
- Martins, Paulo H. y Roberta Campos (2006). *Polifonia do Dom*. Recife: Editora Universitária da UFPE.
- Martín-Baró, Ignacio (1988). *Acción e ideología. Psicología social desde Centroamérica*. San Salvador: UCA.
- Martínez, Carolina (1996). “Introducción al trabajo cualitativo de investigación”. En Szaz, Ivonne y Susana Lerner (coords). *Para comprender la subjetividad. Investigación cualitativa en salud reproductiva y sexualidad*. México: El Colegio de México.
- Martínez-Hernández, Ángel y Araceli Muñoz-García (2010). “«Un infinito que no acaba». Modelos explicativos sobre la depresión y el malestar emocional entre los adolescentes barceloneses (España). Primera parte”. En *Salud Mental*, vol.33, núm.2. México: Instituto Mexicano de Psiquiatría, marzo-abril.
- Martínez Rodríguez, Laura (2008). *Modelo de capacitación para sentir, atender y prevenir la violencia familiar, sexual y de género, para profesionales*. México: Adivac.
- Maturana, Humberto (1996). *La realidad: ¿objetiva o construida? II. Fundamentos biológicos del conocimiento*. Barcelona: Anthropos.

- McDermut Wilson *et al.* (2001). "Family functioning and suicidality in depressed adults". En *Comprehensive Psychiatry*, vol.42, núm.2. Filadelfia: American Psychopathological Association.
- Medina, Gabriel (comp.) (2000). *Aproximaciones a la diversidad juvenil*. México: El Colegio de México.
- Medina Núñez, Ignacio (2011). "Tarea 8 para el PFI: Ruta de gestión académica para convertir los proyectos de investigación en interdisciplinarios". Documento interno de trabajo del programa formal de investigación del Departamento de Estudios Sociopolíticos y Jurídicos. Guadalajara: ITESO.
- Medina, Raúl (1996). "Terapia familiar como construcción socio-cultural". En *Revista Universidad de Guadalajara*, núm.4. Guadalajara: Universidad de Guadalajara.
- Melloni, Javier (2001). "Itinerario hacia una vida en Dios". En *Cuadernos CJ*, vol.30. Barcelona: Cristianisme i Justícia.
- Merleau-Ponty, Maurice (1962). *The phenomenology of perception*. Londres: Routledge / Kegan Paul.
- Misra, Girishwar y Kenneth Gergen (1993). "In the place of culture in psychological science". En *International Journal of Psychology*, vol.28, núm.2. Londres: Psychology Press.
- Montes, Gabriel y Francisco Montes Villegas (2009). "El pensamiento social sobre el suicidio en estudiantes de bachillerato". En *Enseñanza e Investigación en Psicología*, vol.14, núm.2. México: Consejo Nacional para la Enseñanza en Investigación en Psicología.
- Moreno, Salvador (1998). "Cómo utilizar diversas técnicas en la psicoterapia centrada en la persona". En *Revista Electrónica de Psicología Clínica Iztacala*, vol.1, núm.2 [DE disponible en: <http://www.iztacala.unam.mx/carreras/psicologia/psiclin/principal.html>].
- (2007a). "¿Qué esperar y qué no de una psicoterapia?" En *Revista Mirada*, marzo, año 5, núm.19. Guadalajara: Centro Ignaciano de Espiritualidad.

- (2007b). “Descubre tu poder personal”. En *Revista Mirada*, año 6, núm.22, diciembre. Guadalajara: Centro Ignaciano de Espiritualidad.
- (2008). “The felt sense in psychotherapy supervision”. En *The Foliio. A Journal for Focusing and Experiential Therapy*, vol.21, núm.1. Chicago: Focusing Institute.
- (2009). *Descubriendo mi sabiduría corporal: focusing*. Guadalajara: Focusing México.
- Moreno, Salvador y Tania Zohn (2013). “Diálogo interdisciplinario y psicoterapia. Implicaciones para la formación y la práctica”. En Zohn, Tania; Noemí Gómez y Rocío Enríquez (coords.). *Psicoterapia contemporánea: dilemas y perspectivas*. Guadalajara: ITESO.
- Morin, Edgar (1995). “La relación ántropo-bio-cósmica”. En *Gazeta de Antropología*, núm.11. Granada: Universidad de Granada [DE disponible en: <http://hdl.handle.net/10481/13606>].
- (2001). *Introducción al pensamiento complejo*. Barcelona: Gedisa.
- (2004). “La epistemología de la complejidad”. En *Gazeta de Antropología*, núm.20. Granada: Universidad de Granada [DE disponible en: <http://hdl.handle.net/10481/7253>].
- Moron, Pierre (1992). *El suicidio*. México: Publicaciones Cruz.
- Mucci, María y Déborah Benaim (2006). “Psicología y salud. Calidoscopio de prácticas diversas”. En *Psicodebate 6. Psicología, cultura y sociedad*. Córdoba: Universidad de Palermo.
- Muñiz, Elsa (coord.) (2008). *Registros corporales. Nuestros cuerpos de hoy*. México: UAM-Azcapotzalco.
- Najmanovich, Denise (2011). “Bordes de la complejidad: diálogo, poder y subjetividad” (documento privado para la Reunión Internacional de Complejidad).
- Noel Lapojade, María (1988). *Filosofía de la imaginación*. México: Siglo XXI.
- Norcross, John y James Prochaska (1983). “Clinicians’ theoretical orientations: Selection, utilization and efficacy”. En *Professional Psychology. Research and Practice*, vol.14, núm.2. Arlington: APA.

- Núñez, Rubén (1995). “Los problemas de la psicoterapia sin evaluación de la personalidad”. En *Revista Psicología Contemporánea*, año 2, vol.2, núm.2.
- Orejuela, Johnny (2009). “Primero afirmar, luego integrar. La interdisciplinariedad y las ciencias sociales”. En *Revista Científica Guillermo de Ockham*, vol.7, núm.1. Cali: Universidad de San Buenaventura, enero-junio.
- Organización Mundial de la Salud, OMS (2002). *Informe mundial sobre la violencia y la salud. Resumen*. Washington: OMS [DE disponible en: http://www.who.int/violence_injury_prevention/violence/world_report/es/summary_es.pdf].
- (2008). *The global burden of disease: 2004 update*. Washington: OMS [DE disponible en: http://www.who.int/healthinfo/global_burden_disease/2004_report_update/en/].
- Ovejero, Anastasio (2003). “Ortega y Gasset como antecedente de la actual psicología socioconstruccionista”. En *Revista de Psicología General y Aplicada: Revista de la Federación Española de Asociaciones de Psicología*, vol.56, núm.3. Madrid: Federación Española de Asociaciones de Psicología.
- Parisi, Elio (2006). “Psicología, interdisciplina y comunidad”. En *Enseñanza e Investigación en Psicología*, vol.11, núm.2. Xalapa: Universidad Veracruzana, julio-diciembre.
- Parrini, Rodrigo (2012). “¿Alguien sabe quiénes somos? La subjetividad, el cuerpo y la historia. Notas para un trayecto incierto”. En Sánchez Díaz de Rivera, María Eugenia (coord.). *Identidades, globalización e inequidad* (colección Separata). Puebla: ITESO / UIA Puebla / UIA León.
- Patterson, Charlotte (2006). “Children of lesbian and gay parents”. En *Current Directions in Psychological Science*, vol.15, núm.5. Nueva York: Cambridge University Press.
- Payne, Martin (2002). *Terapia narrativa: una introducción para profesionales*. Barcelona: Paidós.

- Pêcheux, Michel (1978). *Hacia un análisis automático del discurso*. Madrid: Gredos.
- Pennington, Jarred y Tess Knight (2011). "Through the lens of hetero-normative assumptions: re-thinking attitudes towards gay parenting". En *Culture, Health and Sexuality*, vol.13, núm.1. Londres: Taylor & Francis.
- Pereña García, Francisco (2007). "Cuerpo y subjetividad: acerca de la anorexia". En *Revista Española de Salud Pública*, vol.81, núm.5. Madrid: Ministerio de Sanidad y Consumo, septiembre-octubre.
- Pérez Serrano, Gloria (1994). *Investigación cualitativa. Retos e interrogantes. Vol.I. Métodos*. Madrid: La Muralla.
- Pérez Tamayo, Ruy (1991). "¿Investigación básica o investigación clínica?". En *Ciencia y Desarrollo*, vol.17, núm.98. México: Conacyt.
- Perinbanayagam, Robert (1989). "Signifying emotions". En Franks, David D. y Doyle McCarthy (eds.). *The sociology of emotions: original essays and research papers*. Greenwich: JAI Press.
- Perrone, Reynaldo y Martine Nannini (1997). *Violencia y abusos sexuales en la familia*. México: Paidós.
- Pignatiello, Antonio (2004). "Trauma y otras repercusiones del abuso sexual desde una perspectiva psicoanalítica". Ponencia presentada en las jornadas nacionales "Psicoterapia hoy: avances y alcances". Caracas [DE disponible en: <http://www.scielo.org/ve/img/fbpe/rvem/v11n26/pdf/art10.pdf>].
- Pinheiro Koury, Mauro Guilherme (2003). *Sociologia da emocao. O Brasil urbano sob a ótica do luto*. Petrópolis: Vozes.
- (2008). *De que Joao Pessoa tem medo? Uma abordagem em antropologia das emocoas* (Colección Cadernos do GREM, núm.6). Recife: Editora Universitária da UFPB.
- (2009). *Emocoas, sociedade e cultura. A categoria de análise emocoas como objeto de investigacao na sociologia*. Curitiba: Editora CRV.
- Pinheiro, Roseni y Rubén Araujo de Mattos (coords.) (2008a). *Cuidar do cuidado: responsabilidade com a integralidade das ações de*

- saúde (Série Cidadania Do Cuidado). Río de Janeiro: CEPESC-IMS / UERJ-ABRASCO, lappis Integralidade em Saúde.
- (2008b). *As fronteiras da integralidade*. Río de Janeiro: CEPESC-IMS / UERJ-ABRASCO.
- (2009). *Razoes públicas para a integralidade em saúde: o cuidado como valor* (Serie Cidadania Do Cuidado). Río de Janeiro: CEPESC-IMS / UERJ-ABRASCO, LAPPIS, Integralidade em Saúde.
- Pinheiro, Roseni y Tatiana Cohelo Lopes (coords.) (2010). *Ética, técnica e formação: as razoes do cuidado como direito a saúde* (Série Cidadania do Cuidado). Río de Janeiro: CEPESC-IMS / UERJ-ABRASCO, LAPPIS, Integralidade em Saúde.
- Porkorny, Alex D. (1993). "A scheme for classifying suicidal behaviors". En Villardón, Lourdes. *El pensamiento de suicidio en la adolescencia*. Bilbao: Universidad de Deusto.
- Poussin, Gérard (1995). *La entrevista clínica*. México: Limusa.
- Prigogine, Ilya (2008). *Las leyes del caos*. Barcelona: Crítica.
- Programa de las Naciones Unidas para el Desarrollo, PNUD (2011). "Informe anual 2011/2012. El futuro sostenible que queremos". Nueva York: Dirección de Promoción y relaciones externas del PNUD [DE disponible en: http://www.undp.org/content/dam/undp/library/corporate/UNDP-in-action/2012/Spanish/undpar_2012-06-21_v3_SPANISH-final.pdf, consultada el 9 de septiembre de 2012].
- Quintanar, Fernando (2007). *Comportamiento suicida*. México: Pax.
- Rada, Gabriel (2007). "Unidad de análisis y muestreo" [DE disponible en: <http://escuela.med.puc.cl/Recursos/recepidem/introductorios6.htm>, consultada el 10 de enero de 2011].
- Ramos, Javier (2012). "La psicoterapia como tarea hermenéutica". En *Aperturas Psicoanalíticas. Revista Internacional de Psicoanálisis*, núm.41. Madrid: Sociedad Forum Psicoterapia Psicoanalítica.
- Ramos, Ricardo (2001). *Narrativas contadas, narraciones vividas: un enfoque sistémico de la terapia narrativa*. Barcelona: Paidós.

- Randell, Brooke P. *et al.* (2006). "Family factors predicting categories of suicide risk". En *Journal of child and family studies*, vol.15, núm.3. Nueva York: Springer, junio.
- Ravazzola, María Cristina (1997). *Historias infames: los maltratos en las relaciones*. México: Paidós.
- Reguillo, Rossana (2005). "Leviatán desafiado. Los jóvenes frente al estado mexicano". En Azis, Alberto y Jorge Sánchez (coords.). *El estado mexicano: herencias y cambios. Sociedad civil y diversidad*. México: CIESAS.
- (2006). "Políticas de la mirada. Hacia una antropología de las pasiones contemporáneas". En Dussel, Inés y Daniela Gutiérrez (comps.). *Educación la mirada. Políticas y pedagogías de la imagen*. Buenos Aires: Manantial / FLACSO / OSDE.
- Reguillo, Rossana *et al.* (coord.) (2004). *Tiempo de híbridos. Entresiglos jóvenes México-Cataluña*. México: Instituto Mexicano de la Juventud.
- Rennie, David L. (2010). "Humanistic psychology at York University: retrospective: focus on clients' experiencing in psychotherapy: emphasis of radical reflexivity". En *The Humanistic Psychologist*, vol.38. Mahwah: Lawrence Erlbaum Associates.
- Reyes, Gabriel (2007). "La empatía desde una perspectiva experiencial". En Cerda, Mauricio (ed.). *Cielo azulado. Psicología y psicoterapia humanista y transpersonal*. Santiago de Chile: Universidad Bolivariana.
- Ribes, Emilio (1990). "El problema de las diferencias individuales: un análisis conceptual de la personalidad". En Ribes, Emilio (ed.). *Psicología general*. México: Trillas.
- (1993). "El análisis contingencial y la definición funcional de los problemas psicológicos". En *Revista Mexicana de Psicología*, vol. 10, núm.1. México: Sociedad Mexicana de Psicología.
- (1994). "The behavioral dimensions of scientific work". En *Revista Mexicana de Análisis de la Conducta*, vol.20, núm.3. México: UNAM.

- (2009). “La personalidad como organización de los estilos interactivos”. En *Revista Mexicana de Psicología*, vol. 26, núm.2. México: Sociedad Mexicana de Psicología.
- Ribes, Emilio *et al.* (1990). “El análisis contingencial: una alternativa a las aproximaciones terapéuticas del comportamiento”. En Ribes, Emilio. *Problemas conceptuales del comportamiento humano*. México: Trillas.
- Ribes, Emilio y Francisco López (1985). *Teoría de la conducta: un enfoque de campo y paramétrico*. México: Trillas.
- Ribes, Emilio; Nora Rangel y Francisco López (2008). “Análisis teórico de las dimensiones funcionales del comportamiento social”. En *Revista Mexicana de Psicología*, vol.25, núm.1. México: Sociedad Mexicana de Psicología.
- Riera García, María C. (2010). “Aristóteles, acerca del alma”. Trabajo realizado para el Postgrau Filosofías de la mente y de la conciencia [DE disponible en: http://www.filosofia viva.net/textos/archivos/pdf_5_10.pdf, consultada el 1 de octubre de 2012].
- Ringel, Erwin (1976). “The presuicidal syndrome”. En *Suicide life threatening Behavior*, vol.6, núm.3. Nueva York: American Association of Suicidology.
- Roberts, John M. (1964). “The self-management of cultures”. En Goodenough, Ward H. (ed.). *Explorations in cultural anthropology*. Nueva York: McGraw-Hill.
- Rodríguez, María de Lourdes y Patricia Landa (1993). “Relaciones entre el conocimiento científico y tecnológico: el caso de la psicología”. En *Revista Mexicana de Psicología*, vol.10, núm.4. México: Sociedad Mexicana de Psicología.
- Rodríguez, María de Lourdes (1998). “La regulación de la conducta moral: una investigación preliminar”. En *Enseñanza e Investigación en Psicología*, vol.3, núm.1. México: Consejo Nacional para la Enseñanza e Investigación en Psicología.

- Rogers, Carl (1957). "The necessary and sufficient conditions of therapeutic personality change". En *Journal of Consulting and Clinical Psychology*, vol.60, núm.6. Arlington: APA.
- (1974). "Consideraciones personales sobre la enseñanza y el aprendizaje". En Rogers, Carl. *Libertad y creatividad en la educación: el sistema "no directivo"*. Buenos Aires: Paidós.
- (1991). *El proceso de convertirse en persona: mi técnica terapéutica*. México: Paidós.
- (2009). "Este soy yo': el desarrollo de mi pensamiento profesional y mi filosofía personal". En Rogers, Carl. *El proceso de convertirse en persona: mi técnica terapéutica*. México: Paidós.
- Rogers, Carl y Marian Kinget (1971). *Psicoterapia y relaciones humanas. Tomo II. La práctica* (cap. III). Madrid: Alfaguara.
- Rogers, Carl et al. (1976). *The therapeutic relationship and its impact: a study of psychotherapy with schizophrenics*. Westport: Greenwood Press, Publishers.
- Romney, A. Kimball, Susan C. Weller y William Batchelder (1986). "Culture as consensus: a theory of culture and informant accuracy". En *American Anthropologist*, vol.88, núm.2. Washington: American Anthropological Association.
- Rosaldo, Renato (1989). *Cultura y verdad. Nueva propuesta de análisis social*. México: Grijalbo / Conaculta.
- (2006). "Ensayos en antropología crítica". En Díaz, Cruz (ed.). *Colección de estudios transnacionales*. México: UAM.
- Rosales, José Carlos (2010). "La investigación del proceso suicida". En Romo, Eguiluz; Luz Córdova y Martha Hermelinda. *Ante el suicidio. Su comprensión y tratamiento*. México: Pax.
- Rosenau, Pauline Marie (2001). *Post-modernism and the social sciences: insights, inroads, and intrusions*. Princeton: Princeton University Press.

- Roy-Chowdury, Sim (2003). "Knowing the unknowable: what constitutes evidence in family therapy". En *Journal of Family Therapy*, vol.25. Washington: American Association for Marriage and Family Therapy.
- Ruangkanchanasetr Suwanna *et al.* (2005). "Youth risk behavior survey: Bangkok, Thailand". En *The Journal of Adolescent Health*, vol.36, núm.3. Nueva York: Elsevier.
- Ryle, Gilbert (1967). *El concepto de lo mental*. Buenos Aires: Paidós.
- Salcedo-Rocha, Ana; E. Javier García de Alba y Margarita Contreras (2010). "Presión arterial en adolescentes mexicanos: clasificación de factores de riesgo e importancia". En *Revista de Salud Pública*, vol.12, núm.4. Bogotá: Universidad Nacional de Colombia.
- Sánchez, Iraida (1993). "Coherencia y órdenes discursivos". En revista *Letras*, núm.50. Caracas: Instituto Pedagógico de Caracas-CILLAB.
- Sánchez Antillón, Antonio (2008). "Psicoterapia y psicoanálisis: la importancia del trayecto". En *Revista Non nominus. Revista Semestral de Psicoanálisis*, núm.6. Guadalajara: Non nominus.
- (2009). *Introducción al discurrir ético en psicoanálisis*. Guadalajara: ITESO.
- Sánchez Loyo, Luis Miguel (2002). "Construcción de la coherencia en conversaciones múltiples entre niños de edad preescolar". En *Función*, núm.25-26. Guadalajara: Universidad de Guadalajara.
- Santa Teresa de Jesús (1962). "Las moradas del castillo interior". En De la Madre de Dios, Efrén y Otger Steggink (eds.). *Obras completas de Santa Teresa de Jesús*. Madrid: BAC.
- Santacreu, José *et al.* (2002). *La personalidad en el marco de una teoría del comportamiento humano*. Madrid: Pirámide.
- Sartori, Giovanni (1997). *Homo videns. La sociedad teledirigida*. Madrid: Santillana.
- Satir, Virginia (1988). *Tus distintos rostros*. México: Pax.
- Saussure, Ferdinand (1945). *Curso de lingüística general*. Buenos Aires: Losada.

- Schejter, Virginia; Laura Selvatici; Julia Cegatti; Paula de Raco; Florencia Ugo y Malena Jesiotr (2005). "Imaginarizar el trabajo interdisciplinario en salud". En *Anuario de Investigaciones*, vol.13. Buenos Aires: Universidad de Buenos Aires.
- Scheper-Hughes, Nancy (1997). *La muerte sin llanto. Violencia y vida cotidiana en Brasil*. Barcelona: Ariel.
- Schutz, Alfred (1974). *El problema de la realidad social*. Buenos Aires: Amorrortu.
- Seligman, Martin P. (1995). "The effectiveness of psychotherapy". En *American Psychologist*, vol.50, núm.12. Washington: APA.
- (2003). *La auténtica felicidad*. Barcelona: Vergara.
- Serés, Guillermo (2010). "El concepto de fantasía desde la estética clásica a la dieciochesca". Barcelona: Universidad Autónoma de Barcelona [DE disponible en: http://rua.ua.es/dspace/bitstream/10045/7437/1/ALE_10_10.pdf].
- Shapiro, Shauna y Linda Carlson (2009). *The art and science of mindfulness. Integrating mindfulness into psychology and the helping professions*. Washington: APA.
- Siegel, Daniel J. (2011). *Mindsight. La nueva ciencia de la transformación personal*. Barcelona: Paidós.
- (2012). *Mindfulness y psicoterapia: técnicas prácticas de atención plena para psicoterapeutas*. Barcelona: Paidós.
- Skinner, Burrhus F. (1969). *Contingencias de reforzamiento: un análisis teórico*. México: Trillas.
- Soffer, Joshua (2001). "Embodied perception: redefining the social". En *Theory & Psychology*, vol.11, núm.5. Thousand Oaks: Sage [DE disponible en: <http://tap.sagepub.com/content/11/5/655>, consultada el 17 de mayo de 2011].
- Sokal, Alan y Jean Bricmont (1999). *Imposturas intelectuales*. Buenos Aires: Paidós.

- Sossa, Alexis (2010). "Michel Foucault y el cuidado de sí". En *CONHISREMI, Revista Universitaria Arbitrada de Investigación y Diálogo Académico*, vol.6, núm.2. Miranda: Escuela Iberoamericana Cooperativa de Estudios Avanzados.
- Spinelli, Ernesto (2001). "Listening to our clients. A dangerous proposal". En *American Journal of Psychotherapy*, vol.55, núm.3. Nueva York: Association for the Advancement of Psychotherapy.
- Spiro, Melford (1997). *Gender ideology and psychological reality: an essay on cultural reproduction*. New Haven: Yale University Press.
- Stelter, Reinhard (2000). "The transformation of body experience into language". En *Journal of Phenomenological Psychology*, vol.31, núm.1. Nueva York: Humanities Press.
- Stutman, Analia (2004). "Algunos aportes de Winnicott para la reflexión en torno al rol de la madre". En *Revista del CPM*, núm.5. Madrid: Centro Psicoanalítico de Madrid [DE disponible en: <http://www.centropsicoanaliticomadrid.com/index.php/revista/79-numero-5/210-algunos-aportes-de-winnicott-para-la-reflexion-en-torno-al-rol-de-la-madre>].
- Sullivan, Diana (1997). *El sexo que se calla. Dinámica y tratamiento del abuso y traumas sexuales en niños y adolescentes*. México: Pax.
- Sullivan, Harry (1977). *La entrevista psiquiátrica*. Buenos Aires: Psique.
- Swanson, Guy (1989). "On the motives and motivation of selves". En Franks, David D. y Doyle McCarthy (eds.). *The sociology of emotions: original essays and research papers*. Greenwich: JAI Press.
- Szasz, Thomas (2002). "Libertad fatal". En Szasz, Thomas. *Libertad fatal*. Barcelona: Paidós.
- Tarragona Sáez, Margarita (2006). "Las terapias posmodernas: una breve introducción a la terapia colaborativa, la terapia narrativa y la terapia centrada en soluciones". En *Psicología Conductual*, vol.14, núm.3. Granada: Asociación Española de Psicología Conductual.

- Thornhill, Randy y Craigh Palmer (2006). *Una historia natural de la violación. Los fundamentos biológicos de la coerción sexual*. México: Océano.
- Tinahones Madueño, Francisco (2003). *Anorexia y bulimia. Una experiencia clínica*. Madrid: Ediciones Díaz de Santos.
- Todres, Les (2007). *Embodied enquiry: phenomenological touchstones for research, psychotherapy and spirituality*. Nueva York: Palgrave Macmillan.
- Toro, Josep (1996). *El cuerpo como delito*. Barcelona: Ariel.
- Triffterer, Otto et al. (2008). *Commentary on the Rome Statute of the International Criminal Court*. Oregón: Hart Publishing.
- Tudor, Keith (2011). "Rogers' therapeutic conditions: a relational conceptualization". En *Person-Centered and Experiential Psychotherapies*, vol.10, núm.3. Ross-on-Wye: World Association for Person-Centered and Experiential Psychotherapy and Counseling.
- Turner, Jonathan H. (2007). *Human emotions. A sociological theory*. Nueva York: Routledge.
- Ulijaszek, Stanley J. (2007). "Frameworks of population obesity and the use of cultural consensus modeling in the study of environments contributing to obesity". En *Economics and Human Biology*, vol.5. Ámsterdam / Nueva York: Elsevier Science.
- Valenzuela, José Manuel (1997). "Culturas juveniles. Identidades transitorias. Un mosaico para armar". En *Revista JOVENES*. Cuarta época, año 1, núm.3. México: Causa Joven.
- Vanaerschot, Greet (1997). "La empatía como proceso dinamizador de los diversos microprocesos dentro del cliente". En Brazier, David (ed.). *Más allá de Carl Rogers*. Bilbao: Desclée de Brouwer.
- Vara, María Jesús (2006). "Precarización de la existencia y huelga de cuidados". En Vara, María de Jesús (coord.). *Estudios sobre género y economía*. Madrid: Akal.
- Vázquez, Elba F. (2005). "Diagnóstico de depresión con la escala de Birleson en adolescentes con intento de suicidio y sanos". En *Bo-*

letín Clínico Hospital Infantil del Estado de Sonora, vol.22, núm.2. Sonora: Asociación Médica del Hospital Infantil del Estado de Sonora.

- Vázquez Garnica, Karina (2010). *Las estrategias de regulación emocional en cuidadores de enfermos de cáncer y diabetes*. Tesis de Doctorado en Salud Pública. Guadalajara: Universidad de Guadalajara.
- Vega Cantor, Renán (1997). “Teoría Marxista de la historia”. En *Herramienta: Revista de Debate y Crítica Marxista*, núm.4. Buenos Aires: Antídoto [DE disponible en: <http://www.herramienta.com.ar/revista-herramienta-n-4/teoria-marxista-de-la-historia>].
- Velasco, Elizabeth (2008). “Casos de anorexia y bulimia se han quintuplicado en México”. En *La Jornada*, 29 de enero [DE disponible en: <http://www.jornada.unam.mx/2008/01/29/index.php?section=sociedad&article=042n2soc>, consultada el 4 de febrero de 2008].
- Vigotsky, Lev (1987). “Pensamiento y lenguaje. Teoría del desarrollo cultural de las funciones psíquicas”. En Vigotsky, Lev. *Pensamiento y lenguaje. Teoría del desarrollo cultural de las funciones psíquicas*. Buenos Aires: La Pléyade.
- Vilá Merino, Eduardo S. (2007). “De la racionalidad instrumental a la racionalidad comunicativa en el mundo de la educación”. Málaga: Universidad de Málaga [DE disponible en: http://www.uhu.es/agora/version01/digital/numeros/07/07-articulos/miscelanea/pdf_7/_eduardo_vila.pdf, consultada el 29 de septiembre de 2012].
- Villardón, Lourdes (1993). *El pensamiento de suicidio en la adolescencia*. Bilbao: Universidad de Deusto.
- Villegas, Manuel (1982). “Entrevista con Carl Rogers”. En *Anuario de Psicología*, núm.27. Barcelona: Universitat de Barcelona / Horsori [DE disponible en: <http://www.raco.cat/index.php/AnuarioPsicologia/article/view/64508/88290>, consultada el 9 de septiembre del 2012].

- Von-Franz, Marie-Louise (1987). "La rehabilitación de la función del sentimiento por C. G. Jung en nuestra civilización contemporánea". Conferencia impartida en Küsnacht en 1987, y publicada en *Contributions to Jungian Psychology* en 1990, Valencia, España [DE disponible en: <http://4psicologia-cgjung-mlvfr.blogspot.mx/2008/08/spanish.html>]
- Wachtel, Paul L. (1996). *La comunicación terapéutica. Principios y práctica eficaz*. Bilbao: Desclée de Brouwer.
- Wainright, Jennifer; Stephen Rusell y Charlotte Patterson (2004). "Psychosocial adjustment, outcomes and romantic relationships of adolescents with same sex parents". En *Child Development*, vol.75, núm.6. Chicago: Universidad de Chicago.
- Wagner Barry; Mary Alice Silverman y Catherine Martin (2003). "Family factors in youth suicidal behaviors". En *American Behavioral Scientist*, vol.46, núm.9. Thousand Oaks: Sage.
- Walsh, Russell (2004). "What is good psychotherapy?" En *Journal of Humanistic Psychology*, vol.44. Palo Alto: Association for Humanistic Psychology.
- Watzlawick, Paul (1994). *El Lenguaje del cambio: nueva técnica de la comunicación terapéutica*. Barcelona: Herder.
- (2000). *Terapia breve estratégica: pasos hacia un cambio de percepción de la realidad*. Barcelona: Paidós.
- Watzlawick, Paul et al. (1981). *El lenguaje del cambio*. Barcelona: Paidós.
- Watzlawick, Paul; Janet Beavin y Don Jackson (2002). *Teoría de la comunicación humana*. Barcelona: Herder.
- Weller, Susan C. y A. Kimball Romney (1988). *Systematic data collection (qualitative research method series 10)*. Thousand Oaks: Sage.
- Welter-Enderlin, Rosmarie y Bruno Hildenbrand (1996). *La terapia sistémica como encuentro*. Barcelona: Herder.
- White, Hayden (1992). *El contenido de la forma: narrativa, discurso y representación histórica*. Barcelona: Paidós.
- White, Michael (2002). *El enfoque narrativo en la experiencia de los terapeutas*. Barcelona: Gedisa.

- (2004). *Guías para una terapia familiar sistémica*. Barcelona: Gedisa.
- White, Michael y David Epston (1993). *Medios narrativos para fines terapéuticos*. Barcelona: Paidós.
- Yalom, Irvin (2003). *The gift of therapy*. Nueva York: Perennial.
- Zack, Oscar (2012). “La virilidad cuestionada”. México: Nueva Escuela Lacaniana del Campo Freudiano [DE disponible en: <http://www.nel-mexico.org/articulos/seccion/textosonline/subseccion/Amor-deseo-goce/563/La-virilidad-cuestionada>, consultada el 3 de julio de 2012].
- Zayas, Luis H. y Allyson Pilat (2008). “Suicidal behavior in latinas: explanatory cultural factors and implications for intervention”. En *National Institute of Health*, vol.38, núm.3. Washington: Department of Health.
- Zayas, Luis; Rebecca Lester; Leopoldo Cabassa y Lisa Fortuna (2005). “Why do so many latina teens attempt suicide? A conceptual model for research”. En *American Journal of Orthopsychiatry*, vol.75, núm.2. Washington: Educational Pub. Foundation of the American Psychological Association.
- Zemelman, Hugo (1997). “Sujetos y subjetividad en la construcción metodológica”. En León, Emma y Hugo Zemelman (coords.). *Subjetividad: umbrales del pensamiento social*. Barcelona: Anthropos / CRIM / UNAM.
- Zohn, Tania (2009). “Historia familiar y desempeño profesional en psicoterapia”. En *Redes, Revista de psicoterapia relacional e intervenciones sociales*, segunda época, núm.22. Barcelona: ETF Sant Pau Grupo.
- Zohn, Tania y Salvador Moreno (2008). “El sanador herido”. En *Revista Mirada*, año 7, núm.26. Guadalajara: Centro Ignaciano de Espiritualidad.
- Zohn, Tania; Noemí Gómez y Rocío Enríquez (coords.) (2013). *Psicoterapia contemporánea: dilemas y perspectivas*. Guadalajara: ITESO.

DOCUMENTOS ELECTRÓNICOS

- Asociación Psicológica Americana, APA (2004). "Sexual orientation and marriage" [DE disponible en: <http://www.apa.org/about/policy/marriage.pdf>, consultada el 9 de septiembre de 2013].
- Cuervo Barredo, Alfredo (s / a). "Queda prohibido" [DE disponible en: <http://centroycontorno.blogia.com/2007/040314-queda-prohibido.php>, consultada el 2 de julio de 2012].
- Felibertt, Jorge (1999). "El método científico", cap.I [DE disponible en: <http://www.monografias.com/trabajos24/metodo-cientifico/metodo-cientifico.shtml>].
- Maldavsky, David (2008). "La riqueza expresiva y la creatividad: recomendaciones para el ADL". En *Psicoanálisis Ciencias de la Subjetividad* [DE disponible en: http://www.psicoanalisis.com.ar/maldavsky/La_riqueza_expresiva.html].
- Martín-Barbero, Jesús (2002). "La globalización en clave cultural: una mirada latinoamericana" [DE disponible en: <http://www.er.uqam.ca/nobel/gricis/actes/bogues/Barbero.pdf>, consultada el 17 de abril de 2010].
- (2005). "Transdisciplinarietà: notas para un mapa de sus encrucijadas cognitivas y sus conflictos culturales". Bogotá [DE disponible en: <http://www.debatecultural.org/Observatorio/JesusMartinBarbero2.htm>].
- Regalado, Silvia (s / a). "Intuición". En página web *Poemas 911* [DE disponible en: <http://www.poemas911.com/poema-intuicion-silvia-elena-regalado-poemas-de-amor/>, consultada el 4 de enero de 2012].
- Torrijos Castillejo, David (2012). "Unidad y multiplicidad en el pensamiento de Plotino" [DE disponible en: http://pusc.academia.edu/DavidTorrijosCastrillejo/Papers/565626/Unidad_y_multiplicidad_en_el_pensamiento_de_Plotino, consultada el 1 de octubre de 2012].

PÁGINAS ELECTRÓNICAS INSTITUCIONALES

Clínica de Ansiedad, Depresión, Estrés, Anorexia, Bulimia, Comer

Compulsivo (Cade): <http://www.cade.org.mx>

Clínica Comenzar de Nuevo: <http://www.comenzardenuevo.org>

Clínica Ellen West: <http://www.ellenwest.org>

Clínica Oceánica: <http://www.oceanica.com.mx>

Real Academia Española: <http://www.rae.es/rae.html>

Acerca de los autores

María Gabriela Castro Soto es maestra en Teoría Psicoanalítica. Tomó cursos sobre Victimología y abuso sexual y Terapia de la agresión sexual. Ha dado atención clínica en Adivac (Atención para el Desarrollo Integral las Personas Violadas, AC). Se ha desempeñado como docente en la Universidad Iberoamericana Ciudad de México y en la Universidad Marista. Actualmente se dedica a la atención clínica privada y a la docencia en la Maestría en Psicoanálisis de Espacio Psicoanalítico y en el ITESO, donde es profesora del Departamento de Salud, Psicología y Comunidad.

Everardo Camacho Gutiérrez es maestro en Ciencias del Comportamiento (opción Análisis de la Conducta) por la Universidad de Guadalajara, y doctorante del mismo programa. Es profesor en el Departamento de Salud, Psicología y Comunidad del ITESO. Su línea de investigación es sobre el estrés y sus efectos en la salud, y desde hace 25 años realiza práctica clínica con equipo de *biofeedback*, en atención a problemas psicológicos vinculados con la salud. Entre sus publicaciones está el libro *Estrés y salud: investigación básica y aplicaciones*.

Eugenia Catalina Casillas Arista es maestra en Terapia Familiar Sistémica por la Universidad del Valle de Atemajac (Univa). Ejerce como psicoterapeuta y ha sido docente en el Instituto de Formación Filosófica Intercongregacional de México (IFFIM), el Instituto Tecnológico y de Estudios Superiores de Monterrey (ITESM) campus Guadalajara, la Universidad Guadalajara Lamar, la Univa y el ITESO; en esta última institución es coordinadora docente de la Maestría en Psicoterapia y profesora en la Licenciatura en Psicología.

Sofía Cervantes Rodríguez realizó estudios de maestría en Ciencias de la Educación con opción terminal en Sociología de la Educación. Se especializó en Psicoterapia Clínica y en Psicoterapia Gestalt. Cuenta con 23 años de práctica como psicoterapeuta clínica y 17 como supervisora de psicoterapeutas. Es profesora en el Departamento de Salud, Psicología y Comunidad del ITESO, tanto en el Programa de la Licenciatura en Psicología, como en las maestrías en Psicoterapia y en Desarrollo Humano. Participa también como investigadora en la línea de investigación de las emociones sociales y es coordinadora de la Unidad Académica Básica Personas, Interacción y Transformación.

Rocío Enríquez Rosas es doctora en Ciencias Sociales con especialidad en Antropología Social por el Centro de Investigaciones y Estudios Superiores en Antropología Social (CIESAS) Occidente. En el ITESO es profesora del Programa de Maestría en Psicoterapia; en la Maestría en Comunicación de la Ciencia y la Cultura; en el Doctorado en Estudios Científico-Sociales y en el Doctorado Interinstitucional en Educación. Participa en el proyecto comparativo internacional Latinassist, sobre pobreza urbana y política social en América Latina. Ha coordinado varios libros y es autora de *El crisol de la pobreza: mujeres, subjetividades, emociones y redes sociales*.

Elba Noemí Gómez Gómez es doctora en Estudios Científico-Sociales por el ITESO. Es profesora investigadora en el Departamento de Salud, Psicología y Comunidad del ITESO. Ha trabajado el tema de la identidad profesional y ha participado en discusiones en torno a la producción de conocimiento —en particular las críticas a lo disciplinar—, para plantear acercamientos inter y transdisciplinarios como alternativas al avance de la ciencia. Ha publicado textos sobre la investigación interpretativa y es autora del libro *Habitar el lugar imaginado*.

Jorge González García es maestro en Psicología Clínica por la Universidad Autónoma de Querétaro y psicoanalista por el Círculo Psicoa-

nalítico Mexicano. Profesor universitario por más de 25 años, actualmente colabora en el Programa de Maestría en Psicoterapia Clínica de la Universidad Iberoamericana León. Ha realizado investigación sobre la situación de los adolescentes en el estado de Guanajuato, y la relación entre cultura y educación superior en esta entidad. Ha escrito diversos artículos para revistas universitarias y del Consejo Nacional para la Enseñanza e Investigación en Psicología (CNEIP).

Salvador Moreno López es doctor en Psicología por la Universidad Iberoamericana Ciudad de México. Cuenta con una certificación como instructor de enfoque corporal (*focusing*). Es profesor en el Departamento de Salud, Psicología y Comunidad en el ITESO, donde participó en el equipo académico que elaboró la propuesta del programa de la Maestría en Psicoterapia, del cual fue el primer coordinador. Es autor del libro *Descubriendo mi sabiduría corporal: focusing*, así como de varios artículos sobre psicoterapia que ha escrito para revistas de México y el extranjero.

Teresita Morfín López es doctora en Métodos de Investigación en Sociología, Comunicación y Cultura por la Universidad Complutense de Madrid. Es académica e investigadora del Departamento de Salud, Psicología y Comunidad del ITESO. Es coordinadora de la subcomisión de Investigación de Red Jalisciense para la Prevención del Suicidio. Sus líneas de investigación son: el consenso cultural del suicidio; los métodos de investigación del fenómeno suicida; la cultura, comunicación y suicidio, temas sobre los que ha escrito diversos artículos.

Idalexa Pérez Strauss es maestra en Psicoterapia por el Instituto Tecnológico y de Estudios Superiores de Occidente (ITESO). Tiene un diplomado en Psicoterapia de Parejas y cursó un entrenamiento en neuroretroalimentación. Ejerce como psicoterapeuta y es docente en el ITESO en la Licenciatura en Psicología. Ha realizado investigación en materia de los actos del habla, los efectos que generan y la psicología

narrativa a partir del análisis de entrevistas de un proceso de psicoterapia, y ha publicado material sobre cuándo ir a terapia.

Bernardo Enrique Roque Tovar estudió la maestría en Professional Counseling (Asesoría Psicológica) en la Georgia State University y en Terapia Familiar Sistémica en la Univa. Es profesor en el ITESO. Sus principales áreas de interés de investigación son la migración México-Estados Unidos, la forma para afrontar el estrés y la autorreflexividad, temas sobre los que ha publicado diversos artículos en revistas arbitradas. Como psicoterapeuta se interesa por los enfoques integrativos articulados a partir de una epistemología sistémica.

Antonio Sánchez Antillón es doctor en Psicología por la Universidad de Ciencias Sociales y Empresariales de Buenos Aires. Es profesor y jefe del Departamento de Salud, Psicología y Comunidad en el ITESO. Ha escrito artículos sobre temas como el reto de la sexualidad en la iglesia; la sociedad del resentimiento, y reportes de investigación en donde con base en el análisis del discurso analiza casos de consulta o discursos de actores sociales. Es autor del libro *Introducción al discurrir ético en psicoanálisis*.

Luis Miguel Sánchez Loyo es doctor en Ciencias del Comportamiento opción Neurociencias. Es profesor investigador en la Universidad de Guadalajara y profesor en la Maestría en Psicoterapia del ITESO. Es miembro del Sistema Nacional de Investigadores. Desde 1994 se desempeña como psicólogo clínico en intervención en crisis con conductas suicidas. Es presidente de Decide Vivir México y miembro de la Asociación Internacional para la Prevención del Suicidio. Su interés principal en investigación se centra en las conductas suicidas, abordado desde una perspectiva multidisciplinaria.

Victoria Angélica Torres-Armenta es maestra en Antropología Social por el Centro de Investigaciones y Estudios Superiores en Antropología Social (CIESAS) Occidente. Es profesora adscrita al Departamento de

Salud, Psicología y Comunidad en el ITESO. Es socia fundadora del Centro para la Paz Interior, en el que se desempeñó como psicoterapeuta. Como autora o coautora, ha publicado en diversos libros artículos sobre el malestar emocional y jefaturas de hogar en México; los ritos funerarios en Jalisco, así como sobre el desarrollo de la lectoescritura en niños de primaria.

Mónica Urdapilleta-Carrasco es maestra en Psicoterapia por el Instituto Tecnológico y de Estudios Superiores de Occidente (ITESO). Ha sido docente en el ITESO, el Tecnológico de Monterrey, la Universidad Marista y la Univa. Fue subdirectora de una clínica especializada en trastornos de la conducta alimentaria. Es fundadora y directora general del Instituto de Formación, Investigación y Tratamiento del Adolescente y su Familia (IFITAF), y de la asociación civil De presión a pasión. Además es consejera ciudadana del Instituto Jalisciense de las Mujeres. Se ha especializado en la atención para adolescentes y trastornos de la conducta alimentaria.

Patricia Villarreal Torre es maestra en Psicoterapia por el Instituto Tecnológico y de Estudios Superiores de Occidente (ITESO). Es religiosa de la Compañía de Santa Teresa de Jesús y ha dedicado su vida apostólica al acompañamiento juvenil. Ha trabajado como coordinadora de preparatoria en algunos colegios teresianos del país. Además, es coordinadora de la Pastoral Juvenil Vocacional de la congregación, donde acompaña a jóvenes en su proceso de discernimiento vocacional. Actualmente es directora general del Colegio Teresa de Ávila en Lagos de Moreno. Es autora del libro *Acompañar joven con mirada teresiana*.

Tania Carina Zohn Muldoon es maestra en Terapia Familiar Sistémica por la Universidad del Valle de Atemajac (Univa). Ha sido docente en la Universidad de Guadalajara, la Univa, el Centro de Enseñanza Técnica y Superior (CETYS) de Tijuana y Mexicali, el Ins-

tituto Tzapopan y el ITESO. En este último formó parte del equipo que desarrolló la propuesta de la Maestría en Psicoterapia, de la que actualmente es coordinadora. Entre los artículos que ha publicado están: “La construcción del constructivismo: implicaciones para la psicoterapia”, “¿Cuándo y por qué ir a terapia?”, e “Historia familiar y desempeño profesional en psicoterapia”.



ITESO
Universidad Jesuita
de Guadalajara

La Colección Psicoterapia y Diálogo Interdisciplinario busca convertirse en un espacio de encuentro, reflexión y difusión en torno a la práctica, la formación y el diálogo interdisciplinario en el campo de la psicoterapia. Ofrece conocimiento, más allá de los enfoques unidisciplinares o particulares, para ayudar al mejor entendimiento y abordaje de la complejidad de la vida humana hacia la promoción del bienestar.

Ante la proliferación de fenómenos psicosociales, como el suicidio, la violencia sexual, los trastornos del comportamiento alimenticio y las crisis de identidad, emerge esta obra como una respuesta reflexiva que aborda desde una pluralidad de perspectivas el quehacer psicoterapéutico, para favorecer una comprensión amplia de estas situaciones problema y ofrecer, desde la experiencia de sus autores, alternativas de entendimiento y de desarrollo de tratamientos para la atención de quienes las viven.

El objetivo es compartir una comprensión innovadora de la práctica del psicoterapeuta, desde una mirada caracterizada por el diálogo interdisciplinario. Ello a partir de la recuperación de las estrategias implementadas frente a distintas coyunturas, así como a través de la reflexión personal en torno a la formación y el ejercicio profesional del psicoterapeuta, que pueden favorecer la retroalimentación y la generación de formas de intervención más adecuadas a la realidad de algunos dilemas contemporáneos y de los entornos en que estos se desenvuelven. Un libro recomendable para estudiantes, docentes y profesionales en el campo de la psicoterapia y la salud psicosocial.



ISBN 978-607-9473-47-1