

**INSTITUTO TECNOLÓGICO Y DE ESTUDIOS SUPERIORES DE OCCIDENTE**

**Departamento de Estudios Sociopolíticos y Jurídicos**

**Gestión de las Políticas Públicas y del Derecho**

**PROYECTO DE APLICACIÓN PROFESIONAL (PAP)**

**Gestión de las Políticas Públicas y del Derecho**



**ITESO**

Universidad Jesuita  
de Guadalajara

**5F06 Programa de Incidencia y Diseño de las Políticas Públicas**

**Tlajomulco: Seguridad, Educación y Economía**

**Talleres de autodiagnóstico participativo en Tlajomulco de Zúñiga**

**PRESENTAN**

Lic. Administración de Empresas y Emprendimiento	Paola Alarcón Meraz
Lic. Ciencias Políticas y Gestión Pública	Oswaldo Ramos López
Lic. Ciencias de la Educación	Ana Cristina Ramírez
Lic. Arquitectura	Israel Montenegro Elenes
Lic. Publicidad y Comunicación Estratégica	Martha Salas Camacho
Lic. Publicidad y Comunicación Estratégica	Stefanía Vargas Ambríz

Profesor PAP: Francisco Guerrero Anaya

Tlaquepaque, Jalisco, 04 de mayo de 2017.

## ÍNDICE

### Contenido

REPORTE PAP .....	3
Presentación Institucional de los Proyectos de Aplicación Profesional .....	3
Resumen .....	4
1. Introducción.....	5
1.1. Objetivos.....	5
1.2. Justificación.....	5
1.3 Antecedentes.....	6
1.4. Contexto .....	8
2. Desarrollo .....	13
2.1. Sustento teórico y metodológico .....	13
2.2. Planeación y seguimiento del proyecto .....	17
<b>Matriz para identificar y sistematizar la información de acuerdo a los puntos de partida.</b> .....	18
3. Resultados del trabajo profesional.....	24
4. Reflexiones del alumno o alumnos sobre sus aprendizajes, las implicaciones éticas y los aportes sociales del proyecto .....	26
Aprendizajes sociales .....	37
5. Conclusiones.....	38
6. Bibliografía.....	39
Anexos (en caso de ser necesarios) .....	40
<b>Matriz para identificar y sistematizar la información de acuerdo a los puntos de partida.</b> .....	40
<b>Propósitos.</b> .....	43
<b>Puntos de partida para los diagnósticos participativos:</b> .....	43
<b>Matriz para identificar y sistematizar la información de acuerdo a los puntos de partida.</b> .....	46

## REPORTE PAP

### Presentación Institucional de los Proyectos de Aplicación Profesional

Los Proyectos de Aplicación Profesional (PAP) son una modalidad educativa del ITESO en la que el estudiante aplica sus saberes y competencias socio-profesionales para el desarrollo de un proyecto que plantea soluciones a problemas de entornos reales. Su espíritu está dirigido para que el estudiante ejerza su profesión mediante una perspectiva ética y socialmente responsable.

A través de las actividades realizadas en el PAP, se acreditan el servicio social y la opción terminal. Así, en este reporte se documentan las actividades que tuvieron lugar durante el desarrollo del proyecto, sus incidencias en el entorno, y las reflexiones y aprendizajes profesionales que el estudiante desarrolló en el transcurso de su labor.

## Resumen

En el presente documento contiene un reporte detallado de sobre los procesos que se llevan a cabo en la coordinación general de participación ciudadana y construcción de comunidad en el H. Ayuntamiento de Tlajomulco, para la implementación de un manual metodológico para la realización de autodiagnóstico participativo desde la lógica de educación popular. Este proyecto se abordó desde la perspectiva teórica en donde se clarifican los conceptos de estado de derecho, gobernabilidad, gobernanza, espacios públicos y bienes públicos.

Este documento refleja el trabajo interdisciplinario realizado durante el semestre de Primavera 2017 por alumnos de distintas carreras que abordaron el problema central desde su perspectiva.

*This document contains a detailed report of the processes that are carried out in the general coordination of citizen participation and community building in the H. Town Hall of Tlajomulco, for the implementation of a methodological manual for conducting participatory self-diagnosis From The logic of popular education. This project was approached from the theoretical perspective where the concepts of rule of law, governance, public spaces and public goods are clarified.*

*This document reflects the interdisciplinary work carried out during the spring 2017 semester by students from different careers who addressed the central problem from their perspective.*

## 1. Introducción

### 1.1. Objetivos

El objetivo principal del proyecto es contribuir al desarrollo de capacidades ciudadanas en relación a su participación activa para la definición de políticas públicas, utilizando los mecanismos establecidos en el *“Reglamento de participación ciudadana para la gobernanza del municipio de Tlajomulco de Zúñiga”*<sup>1</sup>, en dichos mecanismos se definen las funciones de los consejos sociales, entre otras:

*“V.- Evaluar la prestación de los servicios públicos municipales, emitiendo las opiniones y recomendaciones que considere pertinentes, sin perjuicio de las facultades y atribuciones que la normatividad aplicable otorgue a otras instancias o entidades gubernamentales;*

*XVI.- Colaborar en la elaboración, consulta, revisión y actualización del Plan Municipal de Desarrollo, del Programa Municipal de Desarrollo Urbano, de los planes parciales de desarrollo urbano de sus delimitaciones territoriales, los programas operativos anuales y demás mecanismos estratégicos en la planeación de la administración pública municipal, presentando las propuestas que estime necesarias para el Municipio”.*

Se pretende a través de los talleres de autodiagnóstico, identificar situaciones problemáticas que sean susceptibles de mejora, a través de la acción conjunta de la ciudadanía y el gobierno para incidir en la calidad de vida de las subzonas del municipio de Tlajomulco de Zúñiga.

Lo anterior se logrará a través del diseño de talleres para realizar diagnósticos participativos.

### 1.2. Justificación

---

<sup>1</sup> Gobierno Municipal de Tlajomulco, *“Decreto por el que se expide el Reglamento de Participación Ciudadana para la Gobernanza del Municipio de Tlajomulco de Zúñiga, Jalisco. REGLAMENTO DE PARTICIPACIÓN CIUDADANA PARA LA GOBERNANZA DEL MUNICIPIO DE TLAJOMULCO DE ZÚÑIGA, JALISCO, Noviembre de 2015.*

Los procesos de diagnóstico participativo se abordan de forma integral e interdisciplinaria, por lo que el planteamiento metodológico se basa en 4 ejes de análisis: economía incluyente, recuperación y apropiación de espacios públicos, evaluación integral de los servicios públicos y desarrollo sustentable.

Además, la aplicación de los talleres de diagnóstico participativo van a permitir que la sociedad manifieste las necesidades y problemas que aquejan a sus comunidades; de igual manera, se podrán identificar deseos y expectativas. Estas acciones potenciales impactarán de manera positiva en el bienestar social y la calidad de vida de los ciudadanos.

Estos procesos generarán condiciones para una mejor gobernanza, es decir que la sociedad y gobierno trabajen en conjunto para lograr concretar las soluciones propuestas; además con estos procesos los ciudadanos tendrán herramientas para generar alternativas de mejora de manera autogestiva.

### 1.3 Antecedentes

Con base en la información presentada en el Reporte PAP: *Evaluación Ex ante de la participación ciudadana en el municipio de Tlajomulco de Zúñiga (2016)* por Mónica Javed y Juan Pablo Rosales, se obtuvo la siguiente información acerca de los antecedentes de la participación ciudadana.

Entre los años 2005 y 2009 durante el gobierno de Andrés Zermeño y Antonio Tatengo Ureña respectivamente, se realizó un primer intento de renovación del reglamento de Participación Ciudadana, mismo que estaba adaptado a uno realizado en Zapopan; durante este periodo no hubo ningún movimiento o movilización del proceso de participación ciudadana.

Fue hasta el gobierno de Enrique Alfaro (2009-2012) cuando se presenta la iniciativa para reformular el reglamento de Participación Ciudadana y por lo tanto su manera de operar; lo anterior se realizó a través de dos mecanismos: la asignación de un presupuesto participativo y la ratificación de mandato, es decir que lo que no estaba reglamentado se estableció y fue puesto en marcha por voluntad del gobierno.

Posteriormente, durante el gobierno de Ismael de Toro Castro (2012-2015) se realizó la primera modificación al reglamento de Participación Ciudadana, dicho reglamento se implementó y en 2014 fue considerado como uno de los mejores reglamentos en toda la República Mexicana. Dentro de este documento se definieron la manera de llevar a cabo los catorce mecanismos de PC tales como capacitación del ciudadano y capacitación del gobernante, por mencionar algunos. Además nace el Consejo Municipal de Participación Ciudadana como órgano máximo de gestión y representación vecinal en el Municipio de Tlajomulco de Zúñiga en la transformación de la relación entre entidades gubernamentales municipales y sus habitantes.

En el actual gobierno de Alberto Uribe (2015-2018), la dirección de Participación Ciudadana tuvo una transformación y se convirtió en una Coordinación General de Participación Ciudadana; además durante el primer año de mandato se realizaron modificaciones al reglamento que fueron aprobadas, logrando así la expedición de un nuevo Reglamento de Participación Ciudadana para la Gobernanza. A este nuevo reglamento se le agregaron algunos mecanismos, un total de diecinueve, que ayudarán a cumplir con el objetivo principal: “Otorgar las herramientas necesarias a los ciudadanos, guiándolos en su organización y empoderamiento de los mecanismos de PC, y por consecuencia en la toma de decisiones del Gobierno Municipal”<sup>2</sup> (Tlajomulco, 2015)

El nuevo reglamento establece la formación de consejos sociales, que pretende ser el puente entre el gobierno y sociedad, representando así una nueva forma de organización

---

<sup>2</sup> Cervantes, O.. (2015). Consejos Sociales Tlajomulco. marzo 30, 2017, de Gobierno de Tlajomulco Sitio web: <https://tlajomulco.gob.mx/prensa/presentan-modelos-de-consejos-sociales-en-tlajomulco>

social que ayude a identificar las necesidades de la ciudadanía, así como propuestas a diversas problemáticas y posteriormente trabajar en la solución de las mismas. Es importante mencionar que con este nuevo modelo se pretende construir el Plan de Tlajomulco para el año 2035.

Actualmente existen 426 consejos sociales constituidos a lo largo del municipio de Tlajomulco, dichos consejos están conformados por ciudadanos interesados en mejorar su comunidad y entorno, líderes que conocen las problemáticas y se preocupan por resolverla.

#### 1.4. Contexto

##### **Situación Geográfica**

Según datos encontrados en el Plan Municipal de Desarrollo 2015-2018 Tlajomulco<sup>3</sup>, se puede decir que dicho municipio tiene una extensión territorial de 636.93 kilómetros cuadrados, lo que equivale al 0.83 por ciento del total de la extensión territorial del Estado de Jalisco. Colinda al norte con los municipios de Zapopan, Tlaquepaque y el Salto; al este con Juanacatlán e Ixtlahuacán de los Membrillos; al oeste con Acatlán de Juárez y Tala; al sur con Jocotepec y Chapala. En general su superficie está conformada por zonas planas (62%), zonas semiplanas (24%) y zonas accidentadas (14%), mientras que sus recursos hidrológicos son proporcionados por los ríos y arroyos que conforman la subcuenca hidrológica del Río Santiago y por los de la subcuenca alto Río Ameca. Los principales arroyos son el Colorado, la Culcha, las Venadas, del Monte, Grande de San Lucas, los Sauces, Presa Reventada, Zarco y San Juanate; además la Laguna de Cajititlán y las presas de Santa Cruz de las Flores, el Molino, el Guayabo, el Cuervo y Cruz Blanca.

Según el Censo Nacional de Población y Vivienda llevado a cabo por el INEGI en el año 2010, la población en Tlajomulco asciende a 416 mil 626 habitantes, lo cual representa el 9.1 por ciento del total regional. Si comparamos este dato con el arrojado en el año 2000,

---

<sup>3</sup> Plan Municipal de Desarrollo 2015-2018 Tlajomulco



año en que había sólo 123 mil 619 habitantes, podemos apreciar que la población municipal ascendió un 237 por ciento en los últimos diez años y se estima que actualmente existen alrededor de 600 mil habitantes en el municipio.

En el año 2010 el municipio contaba con 272 localidades, de las cuales, 32 eran de dos viviendas y 75 de una. Hacienda Santa Fe es la localidad más poblada con 86 mil 935 personas, lo que representa el 20.9 por ciento de la población; seguido de San Agustín con el 7.3, Tlajomulco De Zúñiga con el 7.3, San Sebastián El Grande con el 6.8 y Santa Cruz Del Valle con el 6.4 por ciento del total municipal. Una característica demográfica trascendente del municipio es que alrededor del 30 por ciento de la población se encuentra en un rango de edad que oscila entre los 15 y los 29 años de edad, misma que tiene una edad media de 23 años.

Según información del Consejo Nacional de Evaluación de la Política de Desarrollo Social (CONEVAL), Tlajomulco cuenta con 147 mil 383 personas que viven en condiciones de pobreza. Este dato representa el 31.3% de la totalidad de la población del municipio. De esta cantidad de personas 17 mil 782 viven en condiciones de pobreza extrema y 129 mil 601 se encuentran en situación de pobreza moderada. Sólo el 18.6% de la población total del municipio, no forman parte de la población en condiciones de pobreza ni vulnerabilidad.

Según un estudio del Consejo Nacional de Población (CONAPO) realizado en el año 2010, Tlajomulco de Zúñiga cuenta con un grado de marginación muy bajo, y la mayoría de sus carencias están por abajo del promedio regional. A nivel local la mayoría de las principales localidades del municipio tienen un grado de marginación bajo, a excepción de la cabecera municipal, *Hacienda Santa Fe y San Agustín que tiene un grado de marginación calificado como muy bajo*. Dos factores importantes en la construcción de dichos indicadores de pobreza y marginación son la educación y la salud.

### **Actividades Económicas**

El sector primario es una actividad económica que, pese a la urbanización del Área Metropolitana de Guadalajara (AMG), sigue vigente en el municipio. Alrededor del 25 por ciento del territorio se destina a la siembra, lo que se traduce en aproximadamente 16 mil hectáreas, el principal cultivo es el maíz, mismo que convierte al municipio en una de las demarcaciones de Jalisco que más lo produce. Además, se producen granos como el sorgo, la avena, el garbanzo, entre otros. Respecto a la ganadería, la crianza de los ganados bovino, porcino, ovino, caprino, equino y colmenas, representan las principales actividades en este rubro, sobre todo en la zona de la Rivera de Cajititlán, la Zona Valle y gran parte de la Cabecera municipal hasta Buenavista y Santa Cruz de las Flores. En la pesca destaca la captura de especies de carpa y mojarra.

En cuanto al comercio y los servicios destacan en el municipio la elaboración de artesanías, como son los huaraches, la cerámica, los metales, artesanías en piedra de basalto, sarapes, muebles de tipo colonial y rústico, sillas de montar y mango de madera.

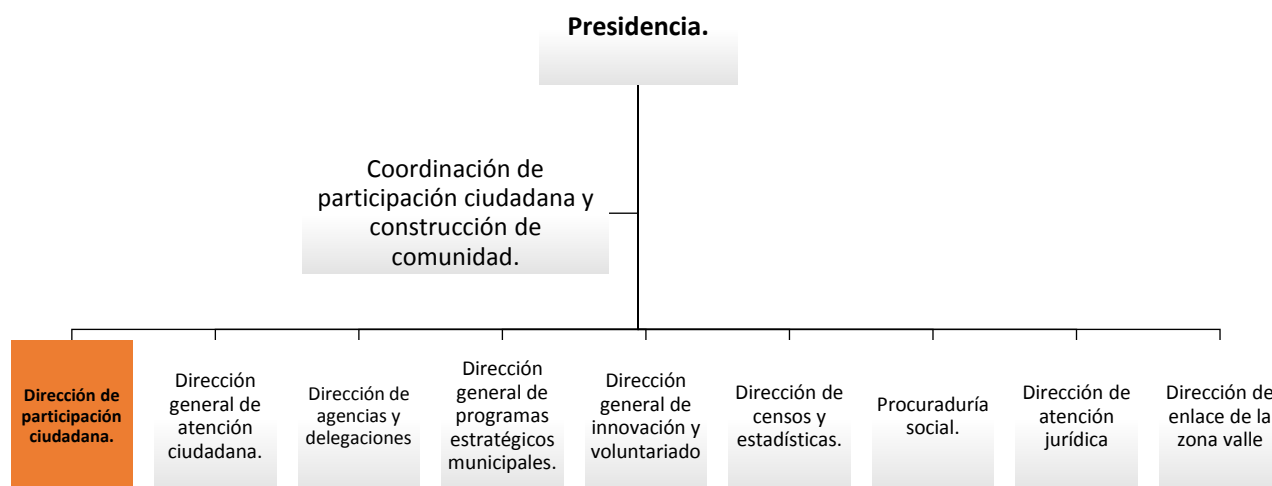
### **Inversión privada**

Tlajomulco es el municipio con mayor crecimiento de toda el Área Metropolitana de Guadalajara en los últimos años, en el periodo de 2013 a 2014 las inversiones representaron 1,390 millones de pesos, que ayudaron a la generación de más empleos respecto al periodo anterior. Así, el municipio se ha ido posicionando como una de las localidades más atractivas para la inversión en Jalisco gracias a factores geográficos, logísticos y las condiciones facilitadas por los últimos gobiernos locales.

### **Estructura Organizacional**

En Tlajomulco, la Coordinación de Participación Ciudadana y Construcción de Comunidad depende directamente de la presidencia, de ahí se desprenden nueve direcciones. El PAP trabaja específicamente con la Dirección de Participación Ciudadana. A continuación se muestra la estructura:

Gráfico 1 <sup>4</sup>



En Tlajomulco el Gobierno es de todos y cualquier ciudadano es bienvenido a participar en él a través de distintos mecanismos con la garantía de que su voz será escuchada; el hecho de que los ciudadanos puedan incidir directamente en la forma en que quieren ser gobernados es uno de los factores que han dado un estilo propio a la forma de gobernar en el municipio, en donde la sociedad está involucrada en la toma de decisiones. Así el municipio ha comenzado a transitar hacia la construcción de una forma participativa de gobernar en la que existe un diálogo permanente entre la sociedad civil y el gobierno gracias a las políticas públicas que han permitido desarrollar lazos de corresponsabilidad y de trabajo conjunto entre los ciudadanos y sus representantes. Lo anterior, se explica en el cuadro a continuación.

---

<sup>4</sup> Reporte PAP: *Evaluación Ex ante de la participación ciudadana en el municipio de Tlajomulco de Zuñiga (2016)*

## GOBIERNO PUERTAS ABIERTAS

Objetivo: Consolidar y evolucionar procesos de participación ciudadana

TEMA	OBJETIVO	ESTRATEGIA	IMPACTO ESPERADO
Nueva forma de organización social	Consolidar procesos de participación democrática en el municipio	Conformar consejos ciudadanos que desarrollen planes de trabajo que se presentaran al presidente municipal en sesiones trimestrales	Corresponsabilidad en las acciones del gobierno con los ciudadanos
Ciudadanos en la toma de decisiones	Empoderar a la ciudadanía mediante mecanismos de participación	Realizar consultas de presupuesto participativo, ratificación de mandato y designación de agentes y delegados municipales	Inclusión de ciudadanos en el gobierno para la toma de decisiones
Mejora en la solución de demandas ciudadanas	Agilizar las respuestas y la solución a las demandas y solicitudes de los ciudadanos	Implementar sistema inteligente de canalización y solución de demandas ciudadano único. Capacitar a servidores públicos en atención ciudadana de calidad	Ciudadanos satisfechos de recibir atención profesional a sus demandas y solicitudes

Cuadro 1- Fuente: Plan Municipal de Desarrollo 2015-2018 Tlajomulco

## 2. Desarrollo

### 2.1. Sustento teórico y metodológico

Los procesos de participación ciudadana en la vida democrática de nuestro país son esenciales para lograr consensos entre gobierno y sociedad, con la finalidad de legitimar las acciones que se realizan en beneficio de los ciudadanos. Para lograr que exista el consenso y la correcta participación, se necesita de un contexto dónde prevalezca el Estado de derecho, concepto fundamental para que haya condiciones de gobernabilidad, y gobernanza.

Estado de derecho: es sin duda esencial para el buen funcionamiento de una sociedad, ya que permite el respeto a las instituciones, del marco normativo existente. Dicho de otra manera,

*“...el Estado de derecho se puede entender también como el servidor, rigurosamente controlador de la sociedad; ya que tiene su base en un grupo determinado de normas jurídicas o, sencillamente, identificado un todo un sistema de normas” (Reyes, 2010).*

La gobernanza, como es sabido por todos, el concepto gobernanza es utilizado constantemente, ya sea por políticos, instituciones, académicos y organizaciones de la sociedad civil, entre otros, pues es de suma importancia para lograr una sociedad más justa y democrática.

En la mayoría de los casos en nuestro país este concepto solo se queda en el discurso, ya que no contamos con las condiciones indispensables para que haya una sociedad más participativa, que brinde procesos de reciprocidad entre los entes gubernamentales, y la sociedad.

Hay que mencionar, además, de contar con el respaldo institucional, la gobernanza debe tener su base en los preceptos de temas como el desarrollo social, igualdad, seguridad,

entre otros. Ya que nos encontramos en una sociedad cada vez más compleja y como consecuencia exigente, que nos pide procesos democráticos, dónde los individuos sean el centro de las iniciativas.

Podemos también definir la democracia como la acción pública, dónde prevalece la interacción de distintos actores para la ejecución de políticas públicas, ya que cada vez más la pluralidad de la sociedad demanda una mayor integración, desde el diseño institucional hasta la conformación de las políticas. Dicho lo anterior,

*“...la gobernanza aparece como una forma de gobierno que no solo pasa por acciones aisladas en las cúpulas institucionales, sino que debe ser transversal, esto es, que requiere del aval de las personas, y cuyo éxito depende de manera directa de la capacidad de los involucrados para crear un espacio en común”* (Fuente, 2002).

Entendemos por gobernabilidad: este concepto se puede definir como la capacidad que tiene el Estado para poder gobernar una sociedad, es sin duda, la consecuencia del Estado de derecho, pero también, de condiciones institucionales, es decir, organismos fuertes, que garanticen el debido cumplimiento de sus objetivos, además de, generar un ambiente para que prevalezca la gobernanza, y así pues, que los ciudadanos se sientan representados.

*“...Se puede definir también como la responsabilidad que tiene el gobierno de por mantener condiciones adecuadas para que haya orden y sobre todo, que la ley sea respetada. A esto se agrega, que deben existir condiciones de legitimidad, y estabilidad, en el ejercicio del poder político como parte de los componentes básicos del concepto”* (Archivo jurídico de la UNAM, 2008).

La democracia en nuestro país es aun todavía joven, y por tal motivo, los organismos de la sociedad civil, y los organismos descentralizados y desconcentrados del servicio público no han logrado la fuerza necesaria para impactar en el comportamiento del sector

gubernamental. Por tal motivo, es urgente diseñar procesos que brinden las herramientas que permitan generar condiciones para una democracia participativa y deliberativa.

En los últimos años hemos escuchado hablar sobre si hay estado de derecho en México, que sí la poca fortaleza de nuestras instituciones es el principal síntoma de corrupción, inseguridad e impunidad que imperan en nuestro país, pero poco hemos hablado del papel que debe jugar la sociedad civil, como también de iniciativas que den mayor apertura para que los ciudadanos se apoderen de la vida pública, esto, como un incentivo para lograr un contexto de legitimación que permita revertir la percepción que se tiene del servicio público, porque si bien es cierto, en estos momentos no hay representatividad, los mexicanos cada vez nos sentimos menos representados, nos alejamos más del poder, y por lo tanto, de las tomas de decisiones, lo anterior, es consecuencia de la falta de estado de derecho.

Dicho lo anterior, a las instituciones les urge un cambio integral, es decir, que se abran al escrutinio público, que sean recíprocas con los diferentes sectores de la sociedad, pero sobre todo, que no politicen sus quehacer cotidiano, esto con la intención de generar eficiencia y ver un correcto cumplimiento de sus objetivos. Sin duda, hablar de estado de derecho e instituciones es complejo, pero es fundamental para saber qué condiciones necesitamos todavía para lograr un país donde la gobernanza no sea un ideal, sino el tema de debate.

Expuesto lo anterior deseo enfocar este trabajo en la labor que se está realizando en el Municipio de Tlajomulco de Zúñiga, Jalisco, donde nuestra aportación como integrantes del PAP del Programa de Incidencia y Políticas Públicas, es básicamente la de aportar nuevos procesos que garanticen la participación ciudadana, además generar manuales metodológicos para que se cumpla con el reglamento de participación ciudadana, que como objetivo tiene, el de garantizar la transición a un régimen de gobernanza en dicho Municipio. Pues el actual gobierno 2015-2018 considera que la gobernanza es el principio

rector para transitar a una nueva concepción de las relaciones de la administración pública municipal y todos los integrantes de la sociedad para la toma de las decisiones fundamentales en el Municipio (Gobierno Municipal de Tlajomulco., 2015).

Nuestra labor además de realizar los manuales metodológicos ya citados, es también la de identificar campos de oportunidad en los que podemos incidir de manera directa, esto es, brindar la información expedita a la sociedad sobre la labor que le corresponde a los niveles de gobierno, esto surgió a raíz de qué identificamos que la sociedad no tenía en claro cuáles labores le correspondían de manera legal al gobierno municipal, esta acción permitió que la sociedad identificara problemas, pero sobre todo, que se dirigieran de manera correcta con la instancia correspondiente. De lo que también nos percatamos es qué el gobierno no estaba llevando de manera correcta su mensaje a la sociedad, esto es, no tenían procesos metodológicos definidos que les brindarían la información necesaria para recoger las inquietudes de la sociedad.

Estos procesos metodológicos implican también considerar que la gobernanza implica una práctica educativa. En este sentido asumimos como planteamiento teórico lo que nos plantea la educación popular:

La educación popular es un concepto teórico-práctico que se desarrolló en América latina a partir del pensamiento de Paulo Freire a fines de la década del '60. La teoría de la educación popular, creada por Freire, tiene los siguientes puntos:

- Crítica y dialéctica: transformar al sujeto a partir de un proceso de educación contextual. Que el oprimido tenga las condiciones para descubrirse y conquistarse reflexivamente, como sujeto de su propio destino histórico.
- Contexto: El hombre siempre es en relación a un contexto social.
- Método: La utilización de los recursos orales fundamentalmente. Depende del marco de referencia que se utilice. La evaluación también será contextual.



- Praxis: Toda teoría de la educación popular tiene que tener consecuencias prácticas.

La educación popular parte desde y para la gente fomentando el diálogo y los procesos participativos; donde los sujetos o participantes se vuelven protagonistas en el proceso de transformar la condición social que los rodea.

El proceso de educación popular se sustenta pensando y hablando en grupos y entre grupos acerca de los eventos que han ocurrido en sus propias vidas. Los participantes identifican la forma de resolver los problemas confrontándolos a través de una acción organizada.

*“...A través de su metodología la educación popular nos permite tener como punto de partida lo que el grupo hace, sabe, vive y siente; es decir, su contexto o realidad objetiva; su práctica social o accionar consciente e intencionado; y la concepción que tiene de su realidad y su práctica social. (Vargas y Bustillos, 1997).*

## 2.2. Planeación y seguimiento del proyecto

- **Descripción del proyecto**

El proyecto se basa en la elaboración de un instrumento metodológico para llevar a cabo talleres de autodiagnóstico participativo (ver marco teórico), que tienen el propósito de identificar situaciones problemáticas, que sean susceptibles de mejora a través de la acción conjunta de la ciudadanía y el gobierno para incidir en la calidad de vida de las sub zonas del municipio. Captar demandas, deseos, expectativas de la ciudadanía que fundamenten la acción pública corresponsable gobierno – ciudadanía.

La matriz que se presenta a continuación, se construyó a partir de las situaciones que se plantearon en una primera reunión de trabajo con funcionarios del Gobierno de Tlajomulco; en dicha matriz se dividen los asuntos a diagnosticar en 4 ejes temáticos:

procesos socioeconómicos, recuperación de espacios públicos y convivencia social, sustentabilidad y calidad en los servicios públicos.

**Matriz para identificar y sistematizar la información de acuerdo a los puntos de partida.**

Eje de análisis	Aspectos a diagnosticar	Método de trabajo
<p><b>Hacia la construcción de una economía incluyente y que permita reducir la desigualdad.</b></p>	<p>Identificar con los integrantes de la mesa las organizaciones económicas y productivas que existen en la sub zona, planteando preguntas como:            ¿Saben si en su zona existe alguna organización que agrupe a personas para realizar actividades productivas en común?            Por ejemplo: sembrar en sus huertos urbanos, ahorrar para prestarse entre ellos, realizar compras en común para bajar precios... ¿hay algún banco de alimentos?            ¿Identifican algún grupo que quiera organizarse para realizar actividades económicas en común? ¿Producir, ahorrar, comprar en común?            ¿Identifican algún grupo que ayude a mejorar la economía de las personas? Banco de alimentos, caja de ahorro y préstamo, productores de alimentos que vendan en común.</p>	<p>Plantear algunas preguntas como:            ¿Existen organizaciones que ayuden a mejorar la economía personal, familiar y comunitaria?            Por ejemplo: cooperativas u otro tipo de organización social y económica de producción, de consumo, de ahorro y préstamo, huertos familiares o comunitarios, bancos de alimentos, ¿entre otros? ¿Cuántos se identifican? ¿A cuántas personas involucran? ¿Quiénes las impulsan?            ¿Existen posibilidades de impulsar este tipo de organizaciones? ¿Qué se necesita hacer?            Ejemplo: Banco de alimentos, caja de ahorro y préstamo, productores de alimentos que vendan en común.</p>
<p><b>Hacia la recuperación de espacios públicos y la rehabilitación de</b></p>	<p>Identificar los espacios públicos comunes: parques, jardines, centros deportivos, iglesias, ciclovías, y dar cuenta de su</p>	<p>Usar un mapa de la sub zona y en el mismo identificar:            Los parques jardines,</p>

<p><b>infraestructura urbana sub o inutilizada, para la construcción de una vida social armónica y pacífica con la participación activa de la ciudadanía organizada.</b></p>	<p>situación actual y de cómo se podrían mejorar.  ¿Existe algunas construcciones u obras realizadas que estén semi abandonadas o abandonadas que se puedan recuperar?  ¿Dónde están?  ¿Cómo y para qué recuperarlas?  ¿Cómo y quién puede organizar a los ciudadanos para actuar en consecuencia?</p>	<p>unidades deportivas, iglesias, mercados, centros culturales, otros espacios con potencial de ser utilizados para la convivencia social.  Ubicar si existe infraestructura urbana sub o inutilizada.  Analizar las posibilidades de acciones en común para la recuperación de los espacios públicos.  Identificar las organizaciones ciudadanas que puedan contribuir a la recuperación de los espacios y al uso de la infraestructura sub o inutilizada.</p>
<p><b>Hacia un aprovechamiento racional y sustentable de los recursos naturales y de la gestión integral de riesgos urbanos y climatológicos.</b></p>	<p>Identificar los recursos naturales existentes y su potencial aprovechamiento.  Analizar la disposición y uso que se les da a los elementos de que nos dota la naturaleza: agua, suelo, sol, aire y su manejo más racional y sustentable.  Identificar los riesgos de la vida urbana: seguridad, manejo de la basura, servicios públicos básicos, inundaciones, temblores y terremotos, entre otros.</p>	<p>Con un mapa de la sub zona identificar los recursos naturales existentes, las fuentes de abastecimiento de agua y su situación (pozos, manantiales, entre otros), en el mismo mapa señalar los puntos de riesgo urbanos o terrenos que se inundan, cerros que se pueden desgajar, entre otros.  Analizar el uso y destino de los recursos de agua, aire, suelo, sol (como potencial fuente de energía) y el uso que se les da en el hogar.  Analizar la disposición de la basura y su potencial traducción en una fuente de ingresos y recursos (separación, elaboración de compostas, entre otros).</p>
<p><b>Por una mejora sustantiva de los servicios públicos de educación y salud y el impulso a los hábitos de la vida saludable.</b></p>	<p>Identificar la calidad de los servicios de salud y educación pública en cada una de las sub zonas, tanto en infraestructura, recursos o talento humano.  Analizar los potenciales problemas de salud pública que se presentan y se pueden presentar: alcoholismo, drogadicción,</p>	<p>En un mapa responder a las preguntas planteadas: ¿dónde y en qué condiciones está la infraestructura para la educación y la salud?  Analizar el comportamiento social frente a los riesgos de</p>

	enfermedades respiratorias transmitidas por sancudos, enfermedades crónicas degenerativas: obesidad y diabetes, cáncer, VIH, entre otras.	la salud pública: condiciones propicias para la propagación de sancudos, hábitos de vida no saludables, incidencia del consumo de alcohol y drogas.
--	--	--

- **Plan de trabajo**

Para la realización del proyecto fue necesario realizar un proceso de planeación previa con la finalidad de llevar un orden y poder cumplir con los compromisos en tiempo y forma. En la siguiente gráfica de Gantt, se presenta el proyecto dividido en tres fases, así como una simulación de las fechas previstas en las que se realizarían dichas acciones.

La primera fase consiste en la organización, recolección de datos y la investigación en fuentes secundarias, que ayudaron a crear una propuesta de proyecto para presentar a la Coordinación del Gobierno de Tlajomulco. Esta fase se desarrolla en las primeras tres semanas del semestre.

Después de la presentación y aceptación de la propuesta, el siguiente paso es el diseño de la herramienta de diagnóstico a utilizar durante los talleres participativos; las fechas de aplicación de los 20 talleres fueron proporcionadas por el Gobierno de Tlajomulco, el plan inicial era que estos se llevaran a cabo durante cinco semanas consecutivas.

Por último, durante la fase tres se sistematizaría la información obtenida en los talleres con la finalidad de presentar un documento que mostrara los principales problemas a enfrentar que plantea la realidad y de esta manera facilitar la planificación de acciones y soluciones viables, así como el plan de Tlajomulco 2035.

Actividades	MESES															
	1				2				3				4			
	Semanas															
	1	2	3	4	5	6	7	8	9	10	11	12	13	14	15	16
<b>FASE I</b>																
Organización	■															
Recolección de información	■	■	■													
Investigación en fuentes secundarias	■	■	■													
Presentación de propuestas			■													
<b>FASE II</b>																
Diseño de herramienta de diagnóstico				■	■	■	■	■	■							
Aplicación de herramienta de diagnóstico				■	■	■	■	■	■	■						
<b>FASE III</b>																
Sistematización de Información										■	■	■	■			
Elaboración del documento													■	■	■	
Presentación de acciones de mejora															■	

En la gráfica solamente se muestran las fases del proyecto, sin embargo, es importante mencionar que dentro del plan se establecieron las fechas en las que se llevarían a cabo las reuniones, los jueves de cada semana para reunirnos como equipo PAP dentro del Campus del ITESO; por otro lado, los martes por la mañana las juntas serían con el personal de la Coordinación de Participación Social.

- **Desarrollo de propuesta de mejora**

Como se presentó con anterioridad, el proyecto se dividió en tres fases; a continuación, se presenta el desglose de las actividades realizadas a lo largo del semestre de acuerdo al plan de trabajo.

Fase I

Durante la primera etapa se tuvo una primera reunión con Ignacio González en el Campus del ITESO, en donde se platicaron acerca de los antecedentes y el contexto de la participación ciudadana, así como los deseos y expectativas de lo que se quería realizar. Posteriormente se tuvo una junta en el CAT de Tlajomulco, en donde nos reunimos con el equipo completo de la coordinación de participación ciudadana; en dicha reunión se habló más a profundidad acerca del proyecto y se clarificaron algunos temas.

Con la información obtenida, en las primeras dos reuniones, así como las investigaciones realizadas en fuentes secundarias, se realizó el planteamiento metodológico (Ver Anexo 1), mismo que fue presentado y aceptado por la Coordinación General de Participación Ciudadana y Construcción de Comunidad reconociendo el valor de la propuesta.

## Fase II

Una vez obtenido el visto bueno de la Coordinación General, se procedió con el diseño de la primera versión del taller al que asistirían los representantes de los consejos sociales de cada una de las 32 zonas en que se divide el municipio y que serviría como diagnóstico participativo.

Con este primer borrador se llevó a cabo un taller, del cual se obtuvo retroalimentación por parte de la coordinación de participación ciudadana. Ignacio González y Julián Rosales, integrantes del gobierno municipal, nos visitaron en el Campus para compartir algunas de las experiencias vividas, así como los comentarios acerca de los resultados; estos fueron en su mayoría positivos, sin embargo, los tres temas que se pudieron rescatar de la reunión fue que: (1) hubo un poco de desorden al momento de acomodar a las personas en las mesas de discusión, (2) al inicio del taller, Julián Rosales tuvo dificultades para establecer los objetivos y las temáticas de las mesas y no hubo un control de tiempos por lo que el taller se alargó bastante.

Con la retroalimentación que se obtuvo del primer taller, se hizo una modificación y se ajustó el instrumento de diagnóstico al que se le agregaron algunas preguntas un poco más específicas que ayudarían en la dirección de las mesas, además se agregó una dinámica para organizar a las personas desde el momento de su llegada para que se sentaran en sus respectivas mesas de discusión y así agilizar el proceso de inicio. También se incluyó una dinámica que ayudaría a controlar los tiempos del taller (inicio, introducción, trabajo en mesas, exposición y cierre). El nuevo documento (Anexo 2) se

envió al personal de la Coordinación de Participación Ciudadana para que fuera utilizado durante el siguiente taller.

Una vez aplicado el segundo taller con la nueva guía metodológica, nos visitaron nuevamente en el Campus, Julián Rosales e Ignacio González junto con otras dos personas que participan en la dirección del taller; en esta reunión se pudo ver que había mucha desorganización y falta de comunicación entre los integrantes del equipo de Coordinación y Participación Ciudadana, el personal completo no estaba familiarizado con la guía y solo algunas de las mesas seguían la metodología establecida, el resto no. Al ver esta situación el equipo PAP, elaboró infografías temáticas que servirían como apoyo visual para las personas que dirigen las mesas y los asistentes al taller; esto con el fin de lograr un mejor entendimiento y por lo tanto una aplicación correcta del taller. (Ver mapas Anexo 3)

AQUÍ SE TIENE QUE AGREGAR MAS COSAS ACERCA DEL VIDEO Y COMO ES QUE VAMOS

### Fase III

Desafortunadamente no se pudo lograr llegar a la tercera fase del proyecto debido a que hasta el momento solo se han aplicado nueve talleres de los 20 que se tienen programados esto debido a que ha habido una gran cantidad de cambios y modificaciones al calendario original de aplicación de talleres; y es por esa misma razón que no se ha logrado obtener toda la información para poder sistematizarla, analizarla y proponer las mejoras.

### 3. Resultados del trabajo profesional

[Es la descripción de los productos obtenidos, los resultados alcanzados y/o de los impactos generados durante la experiencia profesional]



Como resultado de este PAP se obtuvo una guía metodológica que sirve como herramienta para la aplicación de diagnósticos participativos, en este caso estos diagnósticos vienen en forma de taller; además se construyeron infografías para facilitar la comprensión y aplicación de dichos talleres, tanto para los guías como para las personas que participan en el taller. **NO SE SI VAMOS A AGREGAR LO DEL VIDEO**

Se puede decir que durante el semestre se completaron las Fases I y II del proyecto; desafortunadamente, debido a que el personal de participación ciudadana no consideró las agendas de las autoridades superiores que estaban consideradas para participar en los talleres, y situaciones ajenas al equipo PAP, no nos fue posible llegar a la Fase III, factor que impacta de manera negativa ya que el objetivo no se completó en su totalidad.

En el Anexo 4, se pueden encontrar evidencias de los resultados de algunos de los talleres como son mapas, dibujos, sistematización de problemáticas, entre otras.

De manera adicional, a través de la consulta en fuentes secundarias se realizó un diagnóstico de los espacios públicos en seis zonas en las que se divide el municipio (Ver Anexo 5). Lo anterior permite acudir a los talleres con una visión previa de la situación de los espacios públicos municipales.

#### 4. Reflexiones del alumno o alumnos sobre sus aprendizajes, las implicaciones éticas y los aportes sociales del proyecto

##### **Paola Alarcón**

A lo largo de este proyecto aplique y desarrollé competencias que el trabajo demandaba y que además fueron necesarias para lograr un mejor resultado; la primera y de ellas y una de las más importantes fue la planeación y el diseño de un proceso de gestión, con metas y objetivos claros, medibles y alcanzables. La gestión de ese proyecto y la flexibilidad para adaptarse a los cambios, como se comentó anteriormente, hubo una gran cantidad de modificaciones en las fechas lo cual no nos permitió alcanzar los objetivos que se fijaron en un principio, sin embargo, se logró hacer algo con los recursos que teníamos.

Otra de las competencias que me parecen importantes mencionar, es el trato con las personas, factor que es crucial para la gestión de proyectos de cualquier tipo, ya que no muchas veces podremos elegir con quien tenemos que trabajar y lo importante es lograr entender a todas las personas con las que trabajas e identificar las habilidades de cada quien y de esta manera delegar actividades.

El proyecto fue enriquecedor porque tuve la oportunidad de vivir la experiencia de trabajar en una dependencia del Gobierno y tener una probadita de lo que es estar de ese lado del escenario; en cuanto a aprendizajes sociopolíticos y económicos pude darme cuenta que hay mucho trabajo por hacer, sin embargo el Gobierno está comprometido con su gente para poder hacer los cambios necesarios y así mejorar la calidad de vida de las personas, pero es importante que todos en general, tanto el gobierno como la sociedad abran su mente y piensen “fuera de la caja” al momento de plantear problemas, de otra manera siempre se obtendrán los mismos problemas y por lo tanto las mismas soluciones.

El proyecto PAP fue una experiencia completamente diferente en todos los aspectos, empezando porque se trabajó en el gobierno de un municipio y desde ese momento todo varía: las personas, los tiempos, la toma de decisiones, la burocracia, entre otros factores.

Esta experiencia fue sin duda de mucho aprendizaje para mi vida y mi profesión, sin embargo me di cuenta que desafortunadamente en el gobierno hay mucha gente que está “trabajando” y que recibe un sueldo pero realmente no hace nada que le agregue valor a la sociedad, simplemente están ahí para recibir órdenes o incluso sin ninguna actividad. De igual manera me percaté que hay muchas personas que tienen el poder de ver por las personas y de impactar de manera positiva en la sociedad y pareciera que no toman el trabajo en serio y no le dan la importancia que se requiere, trabajan con flojera o toman las cosas a la ligera.

Lo anterior realmente me preocupa ya que desafortunadamente el problema no es una persona, al contrario, es una mayoría y se comprobó con el Proyecto PAP que como se comentó, no se le dio quizá la seriedad necesaria, no se cumplieron con las fechas en la aplicación de talleres y había una falta de comunicación alarmante entre los funcionarios del gobierno.

Esta experiencia, me invita sin duda a querer hacer un cambio y quizás entrar a trabajar en el Gobierno y poco a poco empezar a llevar a cabo acciones que ayuden realmente de manera integral a la sociedad; sin embargo, también tengo que ser realista y saber que el primer cambio se tiene que dar desde adentro y lo que hay adentro es un desastre por lo que se necesitaría de una gran cantidad de personas comprometidas y que se apasionen por su trabajo; de lo contrario, por más cambios que se realicen siempre llegará el momento en el que nos topemos con pared.

En lo personal este PAP me sirvió para darme cuenta de la realidad en la que vivimos tanto social como políticamente, verla y vivirla desde un punto diferente y más cercano. Darme

cuenta del problema tan fuerte que existe y que ese problema tiene un fondo muy profundo y viene desde adentro del gobierno. Conocí una parte de mí mucho más interesada en hacer un cambio en las personas y en su realidad; además, aprendí también a valorar la situación en la que me encuentro y agradecer todo lo que tengo, lo cual también sembró en mí esas ganas de aportarle algo a la sociedad que pueda ser benéfico para todos.

### **Israel Montenegro**

Gracias a la organización de nuestro equipo y la de la administración del municipio de Tlajomulco se pudo compartir ideas de manera que haya una negociación ganar-ganar, nosotros buscamos integrarnos al municipio y ellos buscan una iniciativa de proyecto, es por ello que nuestra participación se enfocó en hacer esta comunicación efectiva y así lograr que la administración encontrara la ganancia a partir de esta colaboración.

El nivel de involucración por nuestra parte llegó a tal que los proyectos se dieron a conocer como es el caso del laboratorio de ideas (Labase), el recibimiento por parte de esta institución es grande ya que nos dio a entender que las puertas están abiertas para participar y para llevar a cabo preguntas si es necesario.

Buscamos personalmente ahora estar dentro de los proyectos necesarios para salir adelante personalmente y para poder dar nuestra aportación ya sea pequeña o grande y así generar el aporte como ciudadano que se busca por parte de nuestro país.

El municipio de Tlajomulco cuenta con una gran extensión de área para llevar a cabo proyectos de incorporación a espacios públicos, es posible que esto se vea afectado en un futuro si los espacios se ignoran y se mantienen para el beneficio monetario de algunos cuantos, gracias a la procuraduría social y el centro administrativo de Tlajomulco es que el progreso de estas áreas para el beneficio de los mismos ciudadanos sea posible en de

corto, mediano y largo plazo, no solo la incorporación de espacios públicos o áreas verdes también el crecimiento personal y social a partir de la creación de proyectos enfocados a la enseñanza y el cuidado del medio ambiente y la impartición de la convivencia social.

Nuestra visita a Labase nos ha brindado una manera diferente de pensar en cuanto a la realización de proyectos que no busquen lucrar con lo que en realidad busca el pueblo, hemos notado como la conformidad de un sector llamado Lomas de Santa Fe lleva ese mismo confort hacia las zonas vecinales, la participación ciudadana es lo que mas importa es por ello que se busca que el crecimiento personal no solo sea para algunos cuantos que administren el área o proyecto si no que la misma asociación vecinal sea la que coseche los frutos de lo que se encuentra en su mismo predio.

Existen 6 regiones que conforman el municipio de Tlajomulco, donde se encuentra una desproporción en cuanto a espacios utilizables para apoyo a la comunidad y brindar mejora, tenemos un ejemplo como el de López Mateos donde los áreas se encuentran dentro de espacios privados aunque para el municipio es un predio utilizable con acceso hacia todo ciudadano, otra zona como la de Circuito Sur donde es posible notar como los predios se encuentran en la mínima proporción a pesar de que no hay privatización en los terrenos dando a notar como es que hay falta de investigación en esa región a comparación de la región de Valle o Santa Fe donde las áreas verdes se encuentran en abundancia, el crecimiento de estas zonas no a sido de la noche a la mañana la participación del gobierno y los ciudadanos han logrado que estas regiones crezcan en ambos sentidos, monetaria y socialmente.

Si actualmente enfocamos nuestra participación en estas regiones que no cuentan con la investigación necesaria ni el apoyo suficiente el municipio crecería en conjunto de manera que se vería afectado positivamente y la ciudadanía vería crecimiento logrando la conformidad no solo de ellos si no de su familia entera.

Este tipo de aportes no son personales o de instituciones privadas o gubernamentales, es el conjunto de acciones llevadas a cabo por personas involucradas en lograr un proyecto que beneficie a la sociedad.

Gracias a la organización de nuestro equipo y la de la administración del municipio de Tlajomulco se pudo compartir ideas de manera que haya una negociación ganar-ganar, nosotros buscamos integrarnos al municipio y ellos buscan una iniciativa de proyecto, es por ello que nuestra participación se enfocó en hacer esta comunicación efectiva y así lograr que la administración encontrara la ganancia a partir de esta colaboración.

El nivel de involucración por nuestra parte llego a tal que los proyectos se dieron a conocer como es el caso del laboratorio de ideas (Labase), el recibimiento por parte de esta institución es grande ya que nos dio a entender que las puertas están abiertas para participar y para llevar a cabo preguntas si es necesario.

Buscamos personalmente ahora estar dentro de los proyectos necesarios para salir adelante personalmente y para poder dar nuestra aportación ya sea pequeña o grande y así generar el aporte como ciudadano que se busca por parte de nuestro país.

Una sociedad sin apoyo no funciona como tal.

### **Oswaldo Ramos**

En el aspecto profesional aprendí que en el ámbito de la vida pública las propuestas deben surgir de las bases ciudadanas. Para que una política pública y todas las acciones sociales derivadas de la misma logren tener los efectos positivos deseados (legitimidad, eficiencia y eficacia), se requiere, entre otras, que se den las siguientes condiciones: oportuna reciprocidad, corresponsabilidad gobierno – ciudadanía, complementariedad entre las partes; dicho de otra forma, un escenario de gobernanza. Es de suma importancia que los funcionarios consideren el precepto fundamental del Estado de derecho y gobernabilidad, lo cual dará las condiciones necesarias para que prevalezca lo señalado anteriormente.

El comportamiento de los funcionarios públicos en nuestro país los últimos años ha sido el principal motivo del desencanto de la sociedad civil, ya que los casos de corrupción son constantes, como el uso indebido de sus atribuciones, peculado o nepotismo, entre otros. Hechos que marcan la vida pública, y por lo tanto deslegitiman los procesos de las instituciones cuando están en busca del cumplimiento de sus objetivos, ya que la sociedad no se siente representada y, por lo tanto, se muestra reticente a los procesos de cambio.

Lo dicho anteriormente es un ejemplo del problema que nos encontramos cuando dimos inicio con el PAP, ya que el gobierno de Tlajomulco presentaba propuestas y la sociedad se mostraba reticente y, por lo tanto, se tomó la decisión de diseñar un manual metodológico que propiciará la participación ciudadana, mediante un diagnóstico participativo. Este último además de la participación ciudadana, busca identificar posibles políticas públicas que surjan a raíz de lo que opina la sociedad, lo que permite que prevalezcan procesos legítimos de gobernanza.

Este PAP en lo personal me permitió darme cuenta que los procesos sociales pueden cambiar considerablemente, ahora con el diagnóstico participativo que se generó podrán existir las condiciones para que las personas se den cuenta de las acciones gubernamentales, y puedan estar pendientes de que se cumplan los objetivos del gobierno con apego a lo que manifiesta la ley y de lo que ella derive. Es importante mencionar que la gobernanza es objetivo de nuestro ya que permite el empoderamiento de la sociedad sobre la vida pública, lo cual propicia que los funcionarios públicos actúen con responsabilidad, pero, sobre todo, con base en principios de ética y buenas prácticas.

Este proyecto ha sido de suma importancia para enriquecer mi conocimiento sobre los procesos sociales, específicamente de participación ciudadana, ya que a lo largo de mi etapa como estudiante me he enfocado a estudiar este fenómeno ya que lo considero medular para la democracia. Estar en los consejos ciudadanos me permitió entender la lógica del sector gubernamental, es decir, como el factor político impide que los objetivos

de los programas sociales o políticas públicas se cumplan en su totalidad, y por consecuencia la sociedad se desatenda de lo que debe suceder en el ámbito público. A lo anterior puedo agregar que la legitimidad será una realidad siempre y cuando se atiendan los problemas sociales desde la plataforma social, es decir, que el gobierno sea horizontal en su forma de ejercer sus atribuciones, como también en la forma que hacen el diseño de las políticas públicas, y como ya lo señalé anteriormente; que tenga un gobierno alejado del interés político. Entendí que los problemas no se van a resolver si los funcionarios públicos siguen pensando que ejercer un presupuesto de millones de pesos en la construcción de obras innecesarias la gente estará contenta, y no es así, la gente quiere que la escuchen, a veces no quieren el dinero, sino las herramientas para ellos actuar, recuperando espacios públicos, centros culturales, entre otros puntos, solo por citar ejemplos Dicho lo anterior, puedo decir que con voluntad política pueden existir condiciones para el cambio de paradigmas, lo cual significa un entorno de participación, reciprocidad, pero ,sobre todo, de gobernanza, mas allá de pensar en escenarios negativos, debemos invitar como sociedad civil organizada al gobierno a pensar de que si es posible trabajar con la ciudadanía, con procesos participativos que generen consenso sobre una visión que permita genera condiciones para una mejor democracia que implica calidad de vida.

### **Ana Cristina Ramírez**

En lo señalado anteriormente dejo en claro que la falta de procesos metodológicos que guíen a los funcionarios es una de las principales causas de corrupción, por tal motivo, identificado el problema, en este en coordinación con mis compañeros diseñamos un manual metodológico, yo en lo personal me centre en lo pedagógico, con el objetivo de brindar herramientas a los funcionarios, pero también a la sociedad civil para que lograran una mejor interlocución y por ende prevalecieran en un futuro las condiciones para un mejor entendimiento entre las partes, logrando, pues la gobernabilidad, y por lo tanto mejorar los índices de participación ciudadana, pero además, que los servidores públicos



puedan entender su labor esencial, la cual es servir con principios y apego a lo establecido en la ley.

Los políticos en nuestro país son impredecibles, es decir, no sabemos en qué momento van a actuar con rectitud o como es que cometerán un acto de corrupción que perjudique las condiciones de vida de toda una sociedad. Lo dicho anteriormente es porque la clase política es la que tiene el poder primordial de estar al frente de las instituciones que rigen a la sociedad. En Tlajomulco sin duda hay buenas intenciones, sin embargo, no existen procesos definidos que guíen a los funcionarios para que sean eficientes en la implementación de sus programas sociales, lo que permitiría sin duda, que prevalezcan condiciones de legitimidad y por consecuencia de participación por parte de los habitantes. El hecho de que no existan estos procesos, hace de la incertidumbre el principal escenario en el Municipio, lo cual da las condiciones para que los funcionarios no sepan cuáles son los procesos ideales para no caer en casos de corrupción o incluso como echar andar programas. Es evidente que la falta de información es un incentivo para la corrupción, para generar funcionarios carentes de ética y conocimiento sobre el objetivo de sus funciones.

Mi primer contacto con temas políticos fue recién inicié este PAP, tenía una percepción negativa de la política, pues consideraba que no es posible un cambio, que la sociedad estaba destinada a los políticos de siempre, a los procesos electorales de siempre, pero todo cambio, cuando tuve la oportunidad de aportar para el manual metodológico, me di cuenta que el cambio está en la posibilidad de llegar a acuerdos, entre sociedad y gobierno, si bien es cierto, aun no se ven plasmados los resultados de nuestro aporte, de lo que si estoy segura es que este puede ser la semilla de la participación ciudadana, lo que significa que las personas se pueden apoderar de los procesos de políticas públicas y programas sociales, lo que significa que tendrán en sus manos la oportunidad de ser parte del gobierno sin ser funcionarios, pero lo que me reconforta también, es saber que desde

mi carrera pude agregar mi conocimiento para transformar los procesos de aprendizaje para que los funcionarios y las personas actúen con base en principios democráticos.

### **Martha Valeria Salas**

Día con día la comunicación se a convertido en un instrumento importante de la participación ciudadana, ya su objetivo es lograr mejorar las estrategias de comunicación, para lograr aumentar la influencia en la opinión pública. Los medios de comunicación favorecen la comunicación pública para lograr una participación más activa y efectiva de la sociedad, así como también informar y coordinar acciones tanto internas como externas .

Trabajar en este proyecto fue muy enriquecedor para el comienzo de mi vida profesional, porque a pesar que es un periodo corto de tiempo en el que se desarrollo el trabajo, pude enfrentarme a diferentes situaciones que nos han ayudado a experimentar como es la vida laboral en la vida real, es decir fuera de las aulas y de nuestra zona de confort. Trabajar con personajes ajenas a nosotros ha sido difícil, pero al mismo tiempo enriquecedor para nuestra vida personal y profesional.

Nuestro trabajo como estudiantes de PAP fue compartir nuestro conocimientos y colaborar en la aplicación de los talleres para realizar un diagnóstico participativo dentro de las diferentes zonas en el municipio de Tlajomulco.

Durante esta etapa de estudio y aplicación de nuestros conocimientos puse en practica lo aprendido durante los últimos 5 años, enfocadnos en la comunicación interna y estratégica de los coordinadores sociales.

Trabajar con personas en equipo de distintas profesiones es muy favorable, ya que personalmente me ayudo a abrir la mente, a aprender conceptos nuevos y a entender la realidad de una manera más objetiva. Un trabajo en equipo siempre tendrá buenos

resultados mientras se permita el aporte de los distintos conocimientos que posee cada quien, así como también el saber escuchar y respetar diferentes opiniones.

### **Stefanía Vargas**

El PAP, me ayudó a desarrollar y descubrir competencias tanto profesionales como personales. En cuanto a los aprendizajes profesionales, las competencias que desarrollé fue la elección entre cual método visual era el más apropiado para los talleres y producto final, discernir cual de todos las herramientas visuales se acoplaba más a lo que estábamos buscando Y después de la elección, el diseño de estos infográficos que nos ayudaron a ser más visuales los talleres y el video que fue el producto final de lo que se vivió en los talleres.

El trabajar en conjunto con distintas carreras me ayudó a aprender de cada uno de ellos, por ejemplo aprendí a ser más metódica del área de administración, y más creativa del área de arquitectura. Lo que me pareció muy interesante que estuvieran distintas carreras y distintas competencias en cada uno de mis compañeros, que cada problemática tenía distintas formas de resolverse desde el punto de vista de cada quien.

Lo que aprendí a lo largo de este semestre en el PAP cursado y que me enriquece en mi proyecto de vida, fue que muchas veces te va a tocar trabajar de la mano con alguien, en este caso el gobierno de Tlajomulco, y van a haber distintos puntos de vista, diferentes formas de ver las cosas y la disponibilidad no siempre va a ser del 100%, y no por eso se tiene que cerrar las puertas, si no ver opciones y alternativas para solucionar cualquier diferencia que exista en los dos lados.

En cuanto a mis aprendizajes sociales, para poder tomar decisiones en cuanto a que era lo más viable para el gobierno de Tlajomulco, tuvimos varias sesiones antes, con los encargados para que nos dieran los antecedentes y las problemáticas a las que se enfrentaban, para posteriormente decidir qué era lo más viable el manual y posteriormente corroborar si era lo más viable. Y claro que es necesario darle seguimiento en los PAP posteriores a este, para ver si la metodología que empleamos y el manual están trabajando de la forma en la que esperábamos.

Hoy en día, es necesario que todos los profesionistas o a punto de convertirse, compartan sus conocimientos para el desarrollo de una sociedad mejor, ver las opciones para que la gente sea escuchada y poder atender a las problemáticas que como comunidad se enfrentan cada uno.

Personalmente, este periodo de primavera verano, cursando el PAP, fue muy enriquecedor porque pude usar las competencias que adquirí en estos 4 años de carrera. Repito que aprendí mucho de mis compañeros de PAP, desde distintas formas de trabajar y de pensar. Tuvo gran importancia trabajar de la mano del gobierno de Tlajomulco, ver su forma de trabajar y de hacer las cosas.

## Aprendizajes sociales

El aporte del proyecto tiene un impacto muy importante en la sociedad debido a que permitió realizar un diagnóstico para identificar las problemáticas principales a las que se enfrenta la sociedad y la forma de poderlas solucionar de manera participativa en conjunto con gobierno y sociedad, favoreciendo así la gobernanza. Fuimos capaces de orientar en los procesos de participación social y diseñar herramientas que permitieran la aplicación de talleres de autodiagnóstico; el mayor aprendizaje fue que para la realización de diagnósticos participativos, debe de hacerse un análisis prospectivo, es decir, hacia donde se dirigen los esfuerzos de la sociedad, una serie de preguntas que nos ubican en la situación actual y preguntas que permitan identificar como llegar a la situación deseada.

Lo anterior permitió poder transformar los planteamientos de simples a complejos y específicos, por ejemplo en el eje de economía: el Gobierno Municipal planteó que el eje de economía debe evaluar solamente de qué vive la gente, sin embargo, nuevo eje plantea que la economía debe ser incluyente y orientada a reducir la pobreza; logrando así mejorar la calidad de la vida social. Este proceso se aplicó en los cuatro ejes vistos durante el proyecto.

Se logró que los talleres se llevaran a cabo utilizando la herramienta de diagnóstico que se propuso durante el proyecto cumpliendo los propósitos del mismo, sin embargo estos no se impartieron en su totalidad debido a los problemas ya antes mencionados por la falta de comunicación y agenda de los funcionarios de gobierno por lo que no se pudo culminar la Fase Final.

El siguiente paso para poder darle seguimiento a los resultados de este proyecto, es culminar con los talleres de participación ciudadana y realizar la sistematización de la información para que se puedan traducir en acciones que beneficien a la sociedad involucrada en los mismos diagnósticos.

## 5. Conclusiones

[Es la síntesis que evalúa y contrasta los objetivos del proyecto y los logros finales. Reflexiona y propone mejoras en torno de los aspectos que no pudieron resolverse y que quedan pendientes para ser considerados por la organización y/o por la siguiente etapa del PAP.]

## 6. Bibliografía

Archivo jurídico de la UNAM. (2008). *Los tres componentes de gobernabilidad*. México : UNAM.

Fuente, J. M. (2002). *La gobernanza como forma de acción pública y como concepto analítico* . Lisboa: Universidad Complutense de Madrid .

Gobierno Municipal de Tlajomulco. (2015). *Reglamento de participación ciudadana*. Tlajomulco de Zuñiga, Jalisco. : Gobierno de Tlajomulco.

Reyes, J. H. (2010). Estado de derecho, derechos humanos y democracia. En J. H. Reyes. México, : UNAM.

Vargas L, (1984), *Técnicas participativas de Educación Popular (2 Tomos)*, CEP-Alfoorja, San José, 284 pp.

**Anexo 1: Planteamiento Metodológico**

**Matriz para identificar y sistematizar la información de acuerdo a los puntos de partida.**

Eje de análisis	Aspectos a diagnosticar	Método de trabajo
<p>Hacia la construcción de una economía incluyente y que permita reducir la desigualdad.</p>	<p>Identificar con los integrantes de la mesa las organizaciones económicas y productivas que existen en la sub zona, planteando preguntas como:                      ¿Saben si en su zona existe alguna organización que agrupe a personas para realizar actividades productivas en común?                      Por ejemplo: sembrar en sus huertos urbanos, ahorrar para prestarse entre ellos, realizar compras en común para bajar precios... ¿hay algún banco de alimentos?                      ¿Identifican algún grupo que quiera organizarse para realizar actividades económicas en común? ¿Producir, ahorrar, comprar en común?                      ¿Identifican algún grupo que ayude a mejorar la economía de las personas? Banco de alimentos, caja de ahorro y préstamo, productores de alimentos que vendan en común.</p>	<p>Plantear algunas preguntas como:                      ¿Existen organizaciones que ayuden a mejorar la economía personal, familiar y comunitaria?                      Por ejemplo: cooperativas u otro tipo de organización social y económica de producción, de consumo, de ahorro y préstamo, huertos familiares o comunitarios, bancos de alimentos, ¿entre otros? ¿Cuántos se identifican? ¿A cuántas personas involucran? ¿Quiénes las impulsan?                      ¿Existen posibilidades de impulsar este tipo de organizaciones? ¿Qué se necesita hacer?                      Ejemplo: Banco de alimentos, caja de ahorro y préstamo, productores de alimentos que vendan en común.</p>
<p>Hacia la recuperación de espacios públicos y la rehabilitación de infraestructura urbana sub o inutilizada, para la construcción de una vida social armónica y pacífica con la participación activa de la ciudadanía organizada.</p>	<p>Identificar los espacios públicos comunes: parques, jardines, centros deportivos, iglesias, ciclovías, y dar cuenta de su situación actual y de cómo se podrían mejorar.                      ¿Existe algunas construcciones u obras realizadas que estén semi abandonadas o abandonadas que se puedan recuperar?                      ¿Dónde están?                      ¿Cómo y para qué recuperarlas?                      ¿Cómo y quién puede organizar a los ciudadanos para actuar en consecuencia?</p>	<p>Usar un mapa de la sub zona y en el mismo identificar:                      Los parques jardines, unidades deportivas, iglesias, mercados, centros culturales, otros espacios con potencial de ser utilizados para la convivencia social.                      Ubicar si existe infraestructura urbana sub o inutilizada.                      Analizar las posibilidades de</p>



		<p>acciones en común para la recuperación de los espacios públicos.</p> <p>Identificar las organizaciones ciudadanas que puedan contribuir a la recuperación de los espacios y al uso de la infraestructura sub o inutilizada.</p>
<p><b>Hacia un aprovechamiento racional y sustentable de los recursos naturales y de la gestión integral de riesgos urbanos y climatológicos.</b></p>	<p>Identificar los recursos naturales existentes y su potencial aprovechamiento.</p> <p>Analizar la disposición y uso que se les da a los elementos de que nos dota la naturaleza: agua, suelo, sol, aire y su manejo más racional y sustentable.</p> <p>Identificar los riesgos de la vida urbana: seguridad, manejo de la basura, servicios públicos básicos, inundaciones, temblores y terremotos, entre otros.</p>	<p>Con un mapa de la sub zona identificar los recursos naturales existentes, las fuentes de abastecimiento de agua y su situación (pozos, manantiales, entre otros), en el mismo mapa señalar los puntos de riesgo urbanos o terrenos que se inundan, cerros que se pueden desgajar, entre otros.</p> <p>Analizar el uso y destino de los recursos de agua, aire, suelo, sol (como potencial fuente de energía) y el uso que se les da en el hogar.</p> <p>Analizar la disposición de la basura y su potencial traducción en una fuente de ingresos y recursos (separación, elaboración de compostas, entre otros).</p>
<p><b>Por una mejora sustantiva de los servicios públicos de educación y salud y el impulso a los hábitos de la vida saludable.</b></p>	<p>Identificar la calidad de los servicios de salud y educación pública en cada una de las sub zonas, tanto en infraestructura, recursos o talento humano.</p> <p>Analizar los potenciales problemas de salud pública que se presentan y se pueden presentar: alcoholismo, drogadicción, enfermedades respiratorias transmitidas por sancudos, enfermedades crónicas degenerativas: obesidad y diabetes, cáncer, VIH, entre otras.</p>	<p>En un mapa responder a las preguntas planteadas: ¿dónde y en qué condiciones está la infraestructura para la educación y la salud?</p> <p>Analizar el comportamiento social frente a los riesgos de la salud pública: condiciones propicias para la propagación de sancudos, hábitos de vida no saludables, incidencia del consumo de alcohol y drogas.</p>

**Anexo 2**



**ITESO**  
Universidad Jesuita  
de Guadalajara

**Guía para el diagnóstico Participativo  
Gobierno de Tlajomulco**

## **Matriz Ejes de Estudio**

### **Propósitos.**

Identificar situaciones problemáticas que sean susceptibles de mejora a través de la acción conjunta de la ciudadanía y el gobierno para incidir en la calidad de vida de las sub zonas del municipio de Tlajomulco de Zúñiga.

Captar demandas, deseos, expectativas de la ciudadanía que fundamenten la acción pública corresponsable gobierno – ciudadanía.

### **Metodología.**

Taller participativo de análisis del territorio con los cuadros directivos de los consejos sociales de las sub zonas en que se divide el municipio de Tlajomulco de Zúñiga.

### **Puntos de partida para los diagnósticos participativos:**

Se trata de identificar asuntos que movilicen a la ciudadanía y en su caso se generen organizaciones sociales y económicas que, con apoyo del gobierno, busquen dar soluciones a la problemática identificada.

Se puede contar con información obtenida de fuentes secundarias que permitan enmarcar las características de cada sub zona, en cuanto a demografía, tamaño del territorio, tipo de uso del suelo, recursos disponibles de infraestructura, servicios públicos (educación, salud, alumbrado, calles, recolección de basura, entre otros).

Así como mostrar las acciones o proyectos ya logrados dentro del mismo territorio que ayuden a ejemplificar los resultados obtenidos por medio de este tipo de sesiones.

## Metodología

Las sesiones tendrán una duración de 2 horas máximo, en este tiempo se llevará a cabo el diagnóstico a través de mesas de trabajo, con el fin de visualizar acciones a futuro que ayuden a tener un desarrollo integral de los habitantes de Tlajomulco.

Dichas sesiones se dividirán en 5 momentos: Registro, introducción al tema, dinámica diagnóstica en mesas de trabajo, plenaria, cierre.

### Registro (19:00 a 19:15 hrs)

En el momento en el que vayan llegando las personas, se registrarán y se les asignará un número del 1 al 4, este número se va a escribir en una etiqueta y se colocará en un lugar visible. El propósito es que la gente quede distribuida en las 4 mesas de trabajo.

### Introducción al tema (19:15 a 19:30 hrs)

Es en este momento en donde se explica **de manera breve** el propósito de la reunión, así como el tema que se tratará en cada una de las mesas. También se explicará que se tiene un tiempo determinado para llevar a cabo la dinámica.

- **Propósito de la reunión:** Identificar situaciones problemáticas que sean susceptibles de mejora a través de la acción conjunta de la ciudadanía y el gobierno para incidir en la calidad de vida de las sub zonas del municipio de Tlajomulco de Zúñiga.
- **Propósito de la mesa de Economía:** Identificar a través de las opiniones de las personas, grupos organizados que existan en la sub zona; tales como cooperativas de ahorro, cooperativas de consumo, huertos familiares, bancos de alimentos, entre otras.
- **Propósito de la mesa de Espacios Públicos:** Lograr que los colonos del municipio lleven a cabo la realización de un proyecto enfocado a sus necesidades actuales en cuanto a la infraestructura y recuperación de espacios públicos, donde independientemente realizarán el procedimiento y encontrarán la manera de generar fondos a partir de organizaciones gubernamentales o independientes, así como la ejecución del mismo con personal capacitado.
- **Propósito de la mesa de Servicios Públicos:** Generar un bien público (recuperar espacio público) al cual todos los ciudadanos puedan acceder, por medio de la implementación de una política pública integral. Este bien público, debe generar en todo momento la seguridad de que la comunidad atendida se verá beneficiado por medio de la reactivación positiva de todos los ejes temáticos.
- **Propósito de la mesa de Medio Ambiente:** Identificar los recursos naturales existentes y su potencial aprovechamiento. Analizar la disposición y uso que se les da a los elementos

de que nos dota la naturaleza: agua, suelo, sol, aire y su manejo más racional y sustentable. Identificar los riesgos de la vida urbana: seguridad, manejo de la basura, servicios públicos básicos, inundaciones, temblores y terremotos, entre otros.

#### Diagnóstico (19:30 a 20:10 hrs)

Para este momento las personas ya están sentadas en las mesas de trabajo, y los facilitadores con ayuda de las guías de cada mesa llevarán a cabo la dinámica; para esta sección se tienen designados 40 minutos.

#### Plenaria (20:10 a 20:50 hrs)

En este momento, un participante de cada mesa expondrá los hallazgos y conclusiones del tema que se abordó; cada mesa tiene asignados 7 minutos de exposición, por lo que es importante que se utilice un semáforo para indicarle al expositor el tiempo que tiene.

Se cuenta con 3 minutos extra para cada mesa, para comentarios y complementaciones; un total de 10 minutos por mesa.

#### **Semáforo:**

**Luz Verde:** Inicio de exposición

**Luz Amarilla:** A los 5 minutos de exposición

**Luz Roja:** A los 7 minutos (término de exposición)

#### Cierre (20:50 a 21:00 hrs)

En esta etapa, es cuando intervienen las autoridades de Tlajomulco para hacer una reflexión final del tema y reiterarle a los participantes que sus aportaciones serán tomadas en consideración para realizar los cambios y juntos contribuir en el desarrollo de Tlajomulco.

**Matriz para identificar y sistematizar la información de acuerdo a los puntos de partida.**

Eje de análisis	Aspectos a diagnosticar	Método de trabajo
<p>Hacia la construcción de una economía incluyente y que permita reducir la desigualdad.</p>	<p>Identificar con los integrantes de la mesa las organizaciones económicas y productivas que existen en la sub zona, planteando preguntas como:                      ¿Saben si en su zona existe alguna organización que agrupe a personas para realizar actividades productivas en común?                      Por ejemplo: sembrar en sus huertos urbanos, ahorrar para prestarse entre ellos, realizar compras en común para bajar precios... ¿hay algún banco de alimentos?                      ¿Identifican algún grupo que quiera organizarse para realizar actividades económicas en común?                      ¿Producir, ahorrar, comprar en común?                      ¿Identifican algún grupo que ayude a mejorar la economía de las personas? Banco de alimentos, caja de ahorro y préstamo, productores de alimentos que vendan en común.</p>	<p>Plantear algunas preguntas como:                      ¿Existen organizaciones que ayuden a mejorar la economía personal, familiar y comunitaria?                      Por ejemplo: cooperativas u otro tipo de organización social y económica de producción, de consumo, de ahorro y préstamo, huertos familiares o comunitarios, bancos de alimentos, ¿entre otros? ¿Cuántos se identifican? ¿A cuántas personas involucran?                      ¿Quienes las impulsan?                      ¿Existen posibilidades de impulsar este tipo de organizaciones? ¿Qué se necesita hacer?                      Ejemplo: Banco de alimentos, caja de ahorro y préstamo, productores de alimentos que vendan en común.</p>
<p>Hacia la recuperación de espacios públicos y la rehabilitación de infraestructura urbana sub o inutilizada, para la construcción</p>	<p>Identificar los espacios públicos comunes: parques, jardines, centros deportivos, iglesias, ciclovías, y dar cuenta de su situación actual y de</p>	<p>Usar un mapa de la sub zona y en el mismo identificar:                      Los parques jardines, unidades deportivas, iglesias, mercados, centros culturales,</p>

<p>de una vida social armónica y pacífica con la participación activa de la ciudadanía organizada.</p>	<p>cómo se podrían mejorar.          ¿Existe algunas construcciones u obras realizadas que estén semi abandonadas o abandonadas que se puedan recuperar?          ¿Dónde están?          ¿Cómo y para qué recuperarlas?          ¿Cómo y quién puede organizar a los ciudadanos para actuar en consecuencia?</p>	<p>otros espacios con potencial de ser utilizados para la convivencia social.          Ubicar si existe infraestructura urbana sub o inutilizada.          Analizar las posibilidades de acciones en común para la recuperación de los espacios públicos.          Identificar las organizaciones ciudadanas que puedan contribuir a la recuperación de los espacios y al uso de la infraestructura sub o inutilizada.</p>
<p>Hacia un aprovechamiento racional y sustentable de los recursos naturales y de la gestión integral de riesgos urbanos y climatológicos.</p>	<p>Identificar los recursos naturales existentes y su potencial aprovechamiento.          Analizar la disposición y uso que se les da a los elementos de que nos dota la naturaleza: agua, suelo, sol, aire y su manejo más racional y sustentable.          Identificar los riesgos de la vida urbana: seguridad, manejo de la basura, servicios públicos básicos, inundaciones, temblores y terremotos, entre otros.</p>	<p>Con un mapa de la sub zona identificar los recursos naturales existentes, las fuentes de abastecimiento de agua y su situación (pozos, manantiales, entre otros), en el mismo mapa señalar los puntos de riesgo urbanos o terrenos que se inundan, cerros que se pueden desgajar, entre otros.          Analizar el uso y destino de los recursos de agua, aire, suelo, sol (como potencial fuente de energía) y el uso que se les da en el hogar.          Analizar la disposición de la basura y su potencial traducción en una fuente de ingresos y recursos (separación, elaboración de compostas, entre otros).</p>
<p>Por una mejora sustantiva de</p>	<p>Identificar la calidad de los</p>	<p>En un mapa responder a las</p>

<p>los servicios públicos de educación y salud y el impulso a los hábitos de la vida saludable.</p>	<p>servicios de salud y educación pública en cada una de las sub zonas, tanto en infraestructura, recursos o talento humano.</p> <p>Analizar los potenciales problemas de salud pública que se presentan y se pueden presentar: alcoholismo, drogadicción, enfermedades respiratorias transmitidas por zancudos, enfermedades crónicas degenerativas: obesidad y diabetes, cáncer, VIH, entre otras.</p>	<p>preguntas planteadas: ¿dónde y en qué condiciones está la infraestructura para la educación y la salud?</p> <p>Analizar el comportamiento social frente a los riesgos de la salud pública: condiciones propicias para la propagación de zancudos, hábitos de vida no saludables, incidencia del consumo de alcohol y drogas.</p>
---	--	---



## Eje de Economía incluyente

**Dinámica de Trabajo:** Se requiere de dos facilitadores que lleven a cabo la dinámica; una persona será la encargada de anotar en los rotafolios las ideas que surjan y la otra persona será quien modere las intervenciones y lleve el control de los temas.

**Propósito:** Identificar a través de las opiniones de las personas, grupos organizados que existan en la sub zona; tales como cooperativas de ahorro, cooperativas de consumo, huertos familiares, bancos de alimentos, entre otras.

**Materiales requeridos:** Marcadores, hojas de rotafolio y mapa de la zona

### Metodología

1. Presentación de los participantes de la mesa (Nombre y Colonia/Barrio/Cluster)
2. Explicar el propósito de la mesa
3. Empezar la ronda de preguntas
4. Documentar las respuestas en el rotafolio en puntos clave
5. Identificar dichos espacios y ubicarlos en un mapa
6. Al final, realizar un cierre del tema guiándose con los comentarios propuestos

### Checklist

1. ¿Cuáles son las actividades económicas de la zona? (pesca, siembra, ganado, entre otras)
2. ¿A qué nos dedicábamos antes y a qué nos dedicamos ahora? De aquéllo a lo que nos dedicábamos antes que se podría rescatar o volver a hacer para mejorar nuestra comunidad? Nota: Se pueden encontrar 4 situaciones potenciales: personas que antes eran agropecuarios y ahora son empleados en la industria y servicios; zonas residenciales de nivel alto; actividades tradicionales enfocadas al sector agropecuario y turístico; zonas densamente pobladas sin alternativas de empleo cercanas.
3. ¿Saben si en su zona existe alguna organización que agrupe a personas para realizar actividades productivas en común? Por ejemplo: sembrar en sus huertos urbanos, ahorrar para prestarse entre ellos, realizar compras en común para bajar precios... **Caracterizar dichas organizaciones: cuántos son, actividades que realizan, tiempo que llevan operando, quién la encabeza y como la promueve.**
4. ¿Hay algún banco de alimentos?
5. ¿Quién organiza este tipo de agrupaciones?
6. ¿Hay instituciones que apoyen este tipo de grupo?
7. ¿Identifican algún grupo que quiera organizarse para realizar actividades económicas en común? ¿Producir, ahorrar, comprar en común?

**Comentarios Finales:** Sin cooperación social no hay nada, ni el diario que leemos, ni los productos que consumimos, ni siquiera nosotros; todos somos producto de esta comunidad, desde el momento en que nuestras costumbres, nuestras creencias y hasta nuestros gustos personales fueron forjados por una vasta construcción colectiva.

## **Eje de Infraestructura y recuperación de espacios públicos**

**Dinámica de Trabajo:** se presenta un mapa de la subzona para que se ubique la infraestructura existente relacionada con espacios públicos, como parques, jardines, unidades deportivas, centros culturales y/o comunitarios

Organización para proyecto de elección democrática:

Mesa de diálogo con colonos de diferentes distritos para llegar a un aporte de ideas en común y así proponer un proyecto que beneficie a los habitantes del municipio, con esto el colono podrá concluir de manera independiente como progresar en las necesidades actuales.

Procedimiento:

- Invitación a colonos a participar en mesa de discusión.
- Elección de representantes.
- Aportación de ideas por parte de los representantes.
- Selección de ideas relevantes.
- Ordenar ideas y transformarlas en un proyecto realizable.
- Planeación de proyecto.
- Ejecución de proyecto.
- Control y mantenimiento de proyecto.

**Propósito:**

Lograr que los colonos del municipio lleven a cabo la realización de un proyecto enfocado a sus necesidades actuales en cuanto a la infraestructura y recuperación de espacios públicos, donde independientemente realizarán el procedimiento y encontraran la manera de generar fondos a partir de organizaciones gubernamentales o independientes, así como la ejecución del mismo con personal capacitado.

**Materiales requeridos:**

- Aula para mesa de diálogo.
- 4 Mesas
- 16 Sillas

- Hojas Tamaño carta
- Lápices o plumas.
- Pizarrón.
- Plumones.

### Metodología

- Presentación ante colonos.
- Diálogo sobre necesidades en la zona.
- Aportación de ideas en conjunto.
- Selección de ideas.
- Brindar solución al alcance.

Espacio Público	Ubicación	Estado	Observaciones
<b>Comunidad deportiva:</b> Lomas del Sur	Fraccionamiento Lomas del Sur, Boulevard Lomas del Sur, Lomas del Sur, 45650 Tlajomulco de Zúñiga, Jal.	<b>Deteriorado, pero lo usa la comunidad.</b> Parque recreativo con poco uso por parte de los colonos, debido a la localización los colonos se sienten inseguros al visitarlo, pero es muy dinámico y con muchas actividades por realizar.	Riesgo de peligro si no existe control de seguridad dentro y fuera del parque, ambiente familiar actual pero con reconocimiento de posible ingreso de pandillas por control de zona.
<b>Parque:</b> Lomas del Sur Tlajomulco	Calle Valle de las Higueras 99, Tlajomulco de Zúñiga, Jal.	<b>Deteriorado y abandonado.</b> Cuenta con edificaciones debido al no uso de buen mantenimiento, sin servicios públicos ni vigilancia por parte de la seguridad de la	Posible recuperación a partir de una buena restauración de lo contrario se convertirá en un lote no usable para inversionistas o planeadores de proyectos.

		zona.	
<b>Centro Cultural:</b> Casa de la cultura de Tlajomulco de Zúñiga	Zaragoza 9 Centro CP 45640, Tlajomulco de Zúñiga, Jalisco	<b>Óptimo.</b> El centro cuenta con todo lo necesario para llevar a cabo talleres de aprendizaje y exposiciones de artistas locales y paneles, seguridad que brinda al edificio empieza por dentro y fuera.	En este contexto brinda la capacidad de poder expandirse y brindar más espacios, aulas y necesidades básicas.
<b>Museo:</b> Museo Arqueológico San Agustín	Pedro Loza 127 Centro CP 45640 San Agustín, Tlajomulco de Zúñiga, Jalisco	<b>Óptimo.</b> El museo cuenta con la infraestructura y el equipo necesario para realizar sus exposiciones, además cuenta con un jardín en el que los visitantes pueden llevar las exposiciones de manera profesional.	Los visitantes mencionan que desearían ver exposiciones diferentes a las que llevan tiempo sin remover algunas de ellas.
<b>Canal:</b> Canales de la hacienda	Parques de la hacienda y Paseos del Valle, Tlajomulco de Zúñiga.	<b>Peligro de inundación.</b> El nivel del agua sobrepasa el límite existente, por lo que muchas viviendas y muchos hogares que dependen de este canal se encuentran afectados debido a las inundaciones ocasionadas por el exceso de agua que ha estado llegando a alcanzar.	El mejoramiento del canal es posible y requiere de la coordinación con el gobierno de parte de la junta municipal ya que esto afecta directamente a los pobladores.

## **Servicios Públicos, educación y salud**

**Dinámica de Trabajo:** Es de gran importancia contar con la participación de los habitantes de la comunidad que se va a intervenir por medio del diagnóstico y las políticas públicas, esto con el objetivo de recabar la mayor información posible sobre todos los ejes temáticos, es decir, economía, ecología, participación ciudadana, etc. Con lo anterior se podrá tener un amplio panorama sobre la situación y por consecuencia, se habrá de tomar la correcta decisión sobre la política pública a implementar.

El método para obtener buena información es organizar a los ciudadanos en diferentes mesas de trabajo, donde mencionan que es lo que desean hacer por su comunidad y sobre todo, escuchar de ellos hasta donde están dispuestos a participar.

Nosotros como ITESO debemos tener una metodología práctica para que ellos entiendan que el diagnóstico debe realizarse con una visión integral, esto es, que se generará con la intención de intervenir por medio de políticas públicas.

**Propósito:** Generar un bien público (recuperar espacio público) al cual todos los ciudadanos puedan acceder, por medio de la implementación de una política pública integral. Este bien público, debe generar en todo momento la seguridad de que la comunidad atendida se verá beneficiado por medio de la reactivación positiva de todos los ejes temáticos.

### **Materiales requeridos:**

Conceptos:

- Bien Público:

Aquel bien o servicio disponible para todas las personas, cuya utilización, por un sujeto no restringe el uso del resto.

- Políticas públicas :

El curso de acción que sigue un actor o un conjunto de actores al tratar un problema o asunto de interés. El concepto de políticas presta atención a lo que de hecho se efectúa y lleva a cabo, más que a lo que se propone y quiere. Las políticas se conforma mediante un conjunto de decisión, y la elección entre alternativas.

- Espacios públicos:

Es el espacio utilizado como bien público, al que podemos asistir como comunidad y su utilidad máxima puede ser el de generar una sociedad activa, es decir, mejor la calidad de participación social, entre otros temas que tengan como fin la mejora de la democracia participativa.

Participación activa de la sociedad , gobierno e ITESO.

La aportación de la sociedad debe ser recíproca con el gobierno, esto es, debe generar información verídica que nos permita hacer un diagnóstico que profile a la acción pública.

El ITESO, por su parte será el encargado de generar propuesta de valor a raíz del diagnóstico, pero sobre todo, dará seguimiento a la implementación de las políticas públicas.

Metodología:

Preguntar a los habitantes lo siguientes:

Información sobre ubicación de los bienes públicos, como; Escuelas, unidades médicas, parques, calles, etc. posterior a esto, que nos comenten en qué condiciones se encuentran los mismos y que es lo que ellos cambiarían de los mismos, además de una evaluación del personal que labora en estas; profesores, secretarias, enfermeras, doctores, jardineros, guardabosques etc.

El siguiente esquema permitirá obtener información relevante sobre los servicios públicos, salud y educación en el Municipio de Tlajomulco, información que nos facilitarán los consejos ciudadanos en sus dinámicas comunitarias.

Tipo de infraestructura	nivel de gobierno que le compete	Ubicación	Calidad del servicio
salud	<ul style="list-style-type: none"> <li>● federal</li> <li>-Seguro social</li> <li>Issste</li> <li>● Estado</li> <li>-Seguro popular</li> <li>-Centros de salud</li> <li>● Municipio</li> <li>-Cruz verde</li> </ul>		
educación	<ul style="list-style-type: none"> <li>● Federal</li> <li>● Estado</li> <li>-CONALEP</li> <li>-Tecnológicos</li> </ul>		
servicios públicos -agua -drenaje -electricidad	<ul style="list-style-type: none"> <li>● federal</li> <li>● Estado</li> <li>● Municipio</li> </ul>		

	-Agua potable -Vialidades dentro la ciudad.		
ecología	<ul style="list-style-type: none"> <li>● federal</li> <li>● estado</li> <li>● municipio</li> </ul> -Recolección de basura. -Programas ecológicos.		

**NOTA: VERDE EXCELENTE, AZUL BUENO, AMARILLO MALO, ROJO PÉSIMO**

**Nota para mejorar el protocolo de los ponentes de las mesas de diálogo:**

**La tarea esencial del Gobierno Municipal de Tlajomulco es garantizar que los servicios públicos sean de calidad, esto es, que la sociedad esté consciente de las tareas del gobierno para que en sus demandas principalmente se focalizan principalmente en servicios como recolección de basura, agua potable, espacios públicos, calles dignas, etc. Lo anterior es una consideración.**

**¿Qué podemos hacer juntos gobierno-sociedad para mejor prevención de problemas de salud y seguridad pública?**

**SALUD PÚBLICA**

**Preguntas**

**Respuestas**

<p><b>¿Qué hacer para evitar enfermedades de transmisión sexual?</b></p>	
<p><b>¿Qué acciones son las más urgentes para evitar embarazo en adolescentes?</b></p>	
<p><b>¿Qué proponen para evitar la generación de mosquitos transmisores del dengue, chikungunya?</b></p>	
<p><b>En invierno aumentan los casos de influenza; ¿Qué proponen para evitar que las tasas de incidencia cada vez sean menores?</b></p>	
<p><b>¿Qué programas de los ya existentes crees que se pueden mejorar para mejorar la calidad de vida de habitantes de tu comunidad?</b></p>	
<p><b>¿Crees que el trabajo entre gobierno-sociedad es la herramienta para mejorar la salud de los habitantes?</b>  <b>Si tu respuesta es sí explica y si es no también.</b></p>	

<p><b>Seguridad pública</b></p>
---------------------------------

<p><b>¿Cuál creen que es el principal motivo de la inseguridad en tu comunidad?</b></p>	
---	--




## Comunicación

### Dinámica de Trabajo:

Para realizar esta parte del trabajo, se necesita seleccionar un área estratégica donde haya buena luz y donde los sonidos y ruidos no interfieran en la entrevista.

Seleccionaremos a los entrevistados de manera aleatoria y se les dará las primeras preguntas para que puedan pensar en sus respuestas. Se pretende que las personas elegidas estén cerca del área para poder agilizar el proceso y que se pueda visualizar la dinámica que se está llevando a cabo.

### Propósito:

El propósito es lograr recabar información importante y clave para finalmente realizar un producto audiovisual que muestre los resultados de los talleres de aplicación del diagnóstico participativo. El propósito también es lograr un material audiovisual donde se muestre de manera clara y concisa de lo que se hizo en las semanas de talleres.

### Materiales requeridos:

Cámara (2)(Una para grabar video, otra para tomar fotos)

Tripie

## Metodología

### Guía Entrevista

#### Entrevista para personas asistentes al taller.

La siguiente entrevista es con el fin de saber que tan informados están los participantes acerca de la reunión y para ver la trascendencia de esta.

(Elegir una persona por mesa para entrevistar, puede escogerse al azar o estratégicamente)

Nombre del entrevistado  
Consejo social al que pertenece

Entrevista

Presentación.

Buenas tardes, agradecemos su participación en esta entrevista, ya que la información recabada será de mucha utilidad para el proyecto.

Parte 1 (Antes de iniciar)

¿Quién los invitó?

¿Qué expectativas tienen de la reunión?

Parte 2 ( Al finalizar)

¿Qué les pareció la reunión?

¿Qué consideran que debería ser el siguiente paso

Anexo 3:



## PROCESOS SOCIOECONÓMICOS



### ACTIVIDADES PRODUCTIVAS EN COMÚN

#### Por ejemplo

- Cooperativas de consumo
- Cooperativas de producción
- Sociedades de producción rural



### SISTEMA DE AHORRO Y PRESTAMO EN COMÚN

- Cajas populares
- Cooperativas
- Redes de apoyo



### BANCOS DE ALIMENTOS



### VOCACIÓN ECONÓMICA

- ¿A qué nos dedicábamos antes?
- ¿A qué nos dedicamos hoy?
- ¿Podemos hacer lo que hacíamos antes?







## Anexo 6:

### Diagnostico Tlajomulco

#### *Espacios públicos y áreas verdes*

**El municipio de Tlajomulco se divide en 6 regiones** (*Mapa de colonias del municipio de Tlajomulco*):

- Chapala
- López Mateos
- Valle
- Circuito Sur
- Cabecera
- Ribera

**Valle** (*20°31'11.39" N 103°22'18.22" O Elevación 5048 pies*)

Se identifica la región Valle como la región que cuenta con más áreas verdes para la implementación de espacios públicos, (kilómetros cuadrados) como se muestra en el diagnóstico, así, la reforestación es la principal actividad a impulsar, ya que las condiciones del arbolado y los pastizales se encuentran deteriorados, sin la atención requerida y para convertirlos en espacios verdes, con potencial para ser espacios públicos sustentables se requiere mejorar la vegetación.

En la región también se identifica un notable crecimiento en la plusvalía de los proyectos de vivienda horizontal ya que hay desarrollos que están inconclusos, cuentan con los espacios verdes exigidos por la ley y se les puede rehabilitar.

Se identifican varios problemas a resolver, además de las áreas verdes, que se muestran en el mapa, como son la deforestación y la planeación y gestión de la de los parques y jardines públicos tanto en su diseño como en la estética de los mismos y que se pretende que los habitantes actuales de la zona los puedan identificar.



*(Homex, Lomas del mirador)*

Por otra parte, los arroyos que se localizan en la región Valle generan un aumento potencial de zonas peligrosas, ya que hay problemas en cuanto a su contaminación y también se presentan, cuando los arroyos crecen por las lluvias, deslaves o inundaciones por la falta de control en los cauces, de tal manera que viviendas que se encuentran alrededor sufren afectaciones, por la gran cantidad de agua que se acumula y corre y no hay manera de solucionar el problema actual. Sería interesante saber de que manera dependencias de gobierno llevarían a cabo la solución, pero las juntas vecinales no logran recapitular como es que una dependencia generaría ganancias para ellos mismos sin apoyar la convivencia de los vecinos o generar un espacio apto para los demás.

En la región valle se localiza una amplia zona de pastizales alrededor de 25 000 Km 2 donde se puede notar como se está dando la expansión urbana en este municipio, ha llegado al punto de no lograr identificar zonas u organizar de manera efectiva, sobre todo en la interacción entre sociedades campesinas o ganaderas y la sociedad mas enfocada en el movimiento urbano.

Por otra parte, dada la saturación urbana y la acumulación de desechos sólidos urbanos, puede generar nuevas enfermedades y problemas de salud pública.

**López Mateos** (20°31'55.95" N 103°28'51.06" O Elevación 5223 pies)

En esta región es importante mencionar como el crecimiento urbano ha provocado la desaparición de las áreas verdes, el incremento de edificios enfocados en negocios privados u organismos gubernamentales, han reducido las áreas verdes se han ido a solo un 10 %, dentro del margen de la zona en el municipio, esto aleja la posibilidad de que la reforestación sea posible y que los proyectos de espacios públicos se reduzcan.

El principal problema es que las zonas en las que se puede disponer de terrenos para formar áreas verdes se encuentran en predios privados y/o residenciales, lo que impide que los beneficiados sean los pobladores en su totalidad y solo las utilizan los habitantes de las zonas privadas.



*(Cerro de Santa Anita)*



**Chapala** (20°24'01.78" N 103°23'08.40" O Elevación 5014 pies)

Nos encontramos ante un problema de exclusión de una región ya que diferentes sectores no cuentan con las áreas públicas necesarias para lograr la convivencia necesaria dentro de un territorio como tal, incluso se puede notar como los cauces del lago se encuentran contaminados por lo que se les descarta como espacios públicos hasta cierto punto, tenemos aquí un problema que podría evolucionar hasta llegar al punto de que los cauces del lago estén contaminados en su totalidad.

Este problema es algo que a gran escala podría afectar a un gran sector de la zona metropolitana, el río Santiago es un ejemplo de ello y se puede notar como una pequeña comunidad se encuentra sufriendo día con día con problemas de salud y de muertes incluso, este espacio público por lo tal debería de entrar en una tabla de emergencias o problemas a resolver inmediatos.

La inversión pública en estos espacios generaría no solo la restauración de dicho lugar si no también una generación de espacios públicos alrededor y que brindarían a la sociedad una forma de convivir como debe de ser sin sentirse excluidos, la apertura de negocios no es algo que se este excluyendo en este sector pero es importante mencionar como este problema no solo afectara a los ciudadanos si no también a quienes llevan a cabo sus negocios en la zona.

Se tiene como opción también la implementación de domos o unidades deportivas con lo cual la convivencia no solo será para llevar a cabo conversaciones o actividades recreativas, el deporte es de vital importancia para que un sector mantenga su seguridad y las pandillas no crezcan de manera en que el crecimiento cultural de la zona también lograra salir adelante.



*(Villas de Guadalupe)*

**Cabecera** (20°27'29.29" N 103°31'08.72" O Elevación 4975 pies)

Un sector abandonado en cierta forma, se cuentan con diferentes áreas de vivienda social que no se terminaron como proyecto dando ingreso a terrenos que de cierta forma no interesan a inversionistas, es importante notar como es que los espacios públicos se abandonaron también conforme el proyecto no funciono de manera en que se le puede dar paso a la implementación de proyectos recreativos hacia inversionistas, la suma de diferentes partidas como es la reforestación, implementación de unidades deportivas y áreas de recreación para niños pueden dar interés a aquellos inversionistas que les guste



generar proyectos exóticos por decirlo así como pueden ser parques de aventuras o zoológicos.

*(Cerro Viejo)*

**Ribera** (20°26'31.10" N 103°18'22.61" O Elevación 5161 pies)

Esta zona tiene cierto interés en cuanto a como es que una zona que tiene cuidado en los proyectos que lleva a cabo demuestra también la limpieza de un lugar como es la laguna de Cajititlan, gracias a la organización vecinal es que este conjunto de agua se encuentra bajo cuidado y la contaminación no se cuenta como problema a resolver, las puertas se encuentran abiertas para proyectos de restauración de espacio público y de implementación de unidades deportivas, aunque es un área que no cuenta con muchas áreas verdes los predios inutilizados nos dan la apertura hacia la generación de nuevos proyectos donde la misma degradación de las construcciones facilitan la readaptación para lograr así una convivencia con aquellos vecinos que les guste la actividad exterior.



*(Terrenos en laguna de Cajititlan)*

**Circuito Sur** (20°30'46.79" N 103°37'57.20" O elevación 4315 pies)

Esta zona es un caso importante como se puede notar es el lugar donde las áreas verdes faltan pero se puede notar como un cerro que se encuentra abandonado puede generar una grandeza y crecimiento si se lleva a cabo el debido proyecto de paisajismo, jardinería y reforestación.

La identificación de mas áreas a trabajar debería ser posible y se debería mencionar también que predios abandonados también estarían en este análisis, para ello se necesita de la participación ciudadana con lo cual se brindara generar plusvalía en su zona a partir de apropiarse de lo que no funciona.



*(Unión San Isidro Mazatepec a Bosque la primavera)*

# TLAJOMULCO DE ZÚÑIGA

## ESPACIOS RESCATABLES PARA USO DE:

- 🏆 UNIDAD DEPORTIVA
- 🏠 ÁREA DE JUEGOS
- 🚚 REABASTECIMIENTO
- 👥 MERCADO O TIANGUIS
- 🏢 CORREDOR DE USOS MIXTOS
- 🐄 PASTISAL
- 👶 ÁREA DE NIÑOS
- 🌳 MEJORA DE JARDINERÍA
- 🌲 REFORESTACIÓN
- 💧 ARROYO
- 🏛️ ESPACIO PÚBLICO

