



BOLETÍN DE ANÁLISIS ECONÓMICO

Año 1 - N° 4 - Febrero 2025

Boletín quincenal

Departamento de Economía, Administración y Mercadología DEAM

R E S U M E N

Contenido

ECONOMÍA NACIONAL..... 2

Tecnologías y comercio

electrónico en las empresas..... 2

Tecnologías de información y comunicación	2
Comercio electrónico	4

Sector vivienda..... 5

Mercado laboral..... 6

Ocupación y Empleo, cuarto trimestre 2024	6
Pobreza laboral, cuarto trimestre 2024	7

ECONOMÍA DE JALISCO 8

Tecnologías y comercio

electrónico en las empresas..... 8

Tecnologías de información y comunicación	8
Comercio electrónico	10

Sector vivienda..... 11

Mercado laboral..... 12

Ocupación y empleo, cuarto trimestre 2024	12
Pobreza laboral, cuarto trimestre 2024	13

Información relevante:

- Tanto a nivel nacional como en Jalisco, el uso de tecnologías digitales es limitado, especialmente en microempresas, mientras que las grandes compañías muestran una mayor integración. La inteligencia artificial y la robótica avanzada tienen una presencia mínima.
- El valor de la vivienda ha aumentado tanto a nivel nacional como en Jalisco, con un crecimiento más acelerado en la entidad. La variación anual de los precios muestra que el mercado inmobiliario jalisciense sigue fuerte, aunque con signos de moderación en los últimos meses.
- Aunque la pobreza laboral en Jalisco es menor que el promedio nacional, persisten desigualdades de género en los ingresos laborales, con los hombres ganando significativamente más que las mujeres.

El uso de tecnologías digitales y el comercio electrónico sigue siendo bajo en México y Jalisco, con una fuerte brecha entre grandes empresas y microempresas. A nivel nacional, solo el 25.3% de las empresas utilizan computadoras y el 26.2% tienen acceso a internet, mientras que en Jalisco estos valores son 30.0% y 29.1%, respectivamente. Tecnologías avanzadas como inteligencia artificial apenas alcanzan el 0.48% de adopción a nivel nacional y el 0.56% en Jalisco. En comercio electrónico, solo el 5.5% de las empresas en México y el 6.1% en Jalisco realizaron ventas en línea, con una participación mayor en empresas grandes.

En el mercado laboral, la pobreza laboral afecta al 35.4% de la población en México, mientras que en Jalisco el porcentaje es menor, con 24.9%. Sin embargo, persiste una importante brecha de género en los ingresos laborales, tanto a nivel nacional como en Jalisco.

En cuanto a la vivienda, los precios han crecido sostenidamente desde 2017. En el cuarto trimestre de 2024, el Índice de Precios de la Vivienda alcanzó 199.5 en Jalisco y 182.7 a nivel nacional, lo que indica un crecimiento más acelerado en la entidad. La variación anual de los precios en Jalisco fue del 9.4%, por encima del 8.7% nacional, lo que refleja una fuerte demanda en el sector inmobiliario del estado, aunque con signos de moderación en los últimos meses.

ECONOMÍA NACIONAL



Tecnologías y comercio electrónico en las empresas

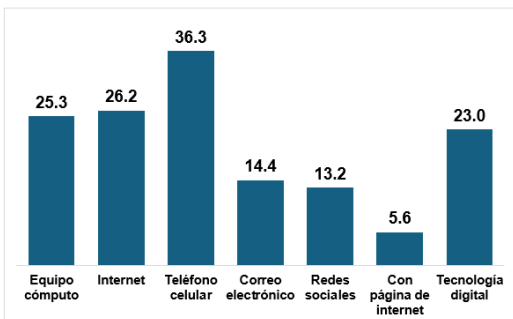
Tecnologías de información y comunicación

Tabla 1. Número de unidades económicas del sector privado y empresas paraestatales con actividades en 2023, que usaron tecnologías de información y comunicación, por tamaño

	Total	0 a 10 personas	11 a 50 personas	51 a 250 personas	251 y más
Total de unidades económicas	5,451,113	5,204,554	199,023	37,799	9,737
Equipo cómputo	1,377,612	1,161,771	171,578	35,066	9,197
Internet	1,430,630	1,223,753	163,446	34,369	9,062
Teléfono celular	1,977,695	1,795,927	145,590	28,470	7,708
Correo electrónico	785,413	616,419	129,120	31,160	8,714
Redes sociales	719,202	633,465	69,741	13,542	2,454
Con página de internet	304,931	199,748	76,909	22,397	5,877
Tecnología digital	1,255,625	1,060,877	152,999	33,056	8,693

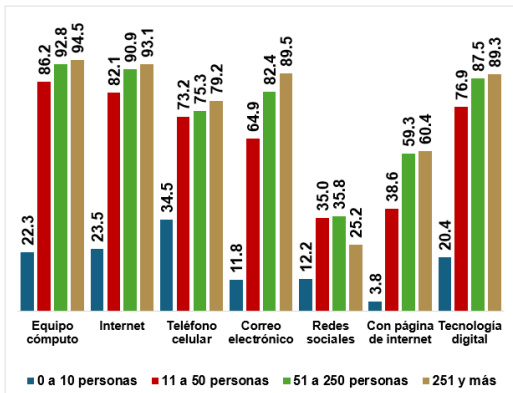
Fuente: Elaboración propia con información de los Censos Económicos 2024, INEGI.

Gráfica 1. Porcentaje de unidades económicas del sector privado y empresas paraestatales que usaron tecnologías de información y comunicación, 2023



Fuente: Elaboración propia con información de los Censos Económicos 2024, INEGI. Nota: Los porcentajes se calcularon con respecto al total de cada tamaño de empresa.

Gráfica 2. Porcentaje de unidades económicas del sector privado y empresas paraestatales que usaron tecnologías de información y comunicación, 2023, por tamaño



Fuente: Elaboración propia con información de los Censos Económicos 2024, INEGI. Nota: Los porcentajes se calcularon con respecto al total de cada tamaño de empresa.

Los Censos Económicos 2024 reportaron en esta ocasión dos temáticas relevantes: el uso de tecnologías digitales de información y comunicación y comercio electrónico. Con respecto al uso de tecnologías digitales en unidades económicas del sector privado y empresas paraestatales en 2023, el 25.3% de las unidades económicas usan equipo de cómputo, es decir, 1.38 millones de empresas de un total de 5.45 millones que tuvieron operaciones en 2023 (Tabla 1 y Gráfica 1). Asimismo, el 26.2% usan internet, 36.3% telefonía celular, 14.4% utilizaron correo electrónico y 13.2% usaron redes sociales. Además, solo el 5.6% de las empresas cuentan con página de internet y 23.0% utilizaron algún tipo de tecnología digital (como robótica, Inteligencia Artificial, u otra).

Los datos revelan una brecha significativa en la adopción de estas herramientas según el tamaño de la empresa (Gráfica 2). Las grandes empresas (251 y más empleados) presentan los mayores niveles de adopción tecnológica, con un 94.5% usando equipo de cómputo, 93.1% internet, 79.2% telefonía celular, 89.5% correo electrónico, 25.2% redes sociales, 60.4% cuenta con página de internet, y 89.3% usa tecnología digital. En contraste, las microempresas (0 a 10 empleados), que representan la mayoría de las unidades económicas con 5.2 millones de un total de 5.45 millones, muestran niveles de adopción mucho menores, con solo 22.3% usando equipo de cómputo, 23.5% internet, 34.5% telefonía celular, 11.8% correo electrónico, 12.2% redes sociales, 3.8% cuentan con página de internet y 20.4% utilizó tecnología digital.

Específicamente en el caso de tecnologías digitales, 1.26 millones de unidades económicas utilizaron alguna de ellas, lo que representa el 23.0% del total (Gráfica 2 y Tabla 2). Las tecnologías más utilizadas son los buscadores (como Google, Bing, Yahoo!, etc.), con 19.3% de adopción general, aunque este porcentaje varía desde 16.9% en microempresas hasta 81.5% en grandes (Gráfica 4). Del mismo modo, las tiendas en línea (como Amazon, Mercado Libre, etc.) son empleadas por 9.8% de las empresas en total, pero su uso es más extendido en empresas medianas y grandes (48.1% y 41.4%, respectivamente), mientras que en las micro apenas por el 8.6%.

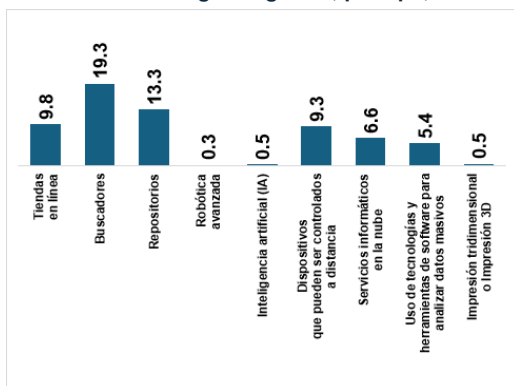
Las tecnologías más avanzadas, como la inteligencia artificial (IA) y la robótica avanzada, muestran una adopción marginal en el total de unidades económicas, con 0.5% y 0.3%, respectivamente. Sin embargo, su uso aumenta considerablemente en las empresas de mayor tamaño: la IA es utilizada por 17.0% de las grandes empresas, mientras que en las microempresas su adopción es solo del 0.1%. La robótica avanzada sigue una tendencia similar, con 16.7% de uso en empresas grandes y prácticamente inexistente en los negocios más pequeños (0.1%). Esto muestra las barreras tecnológicas que enfrentan las unidades económicas de menor tamaño, posiblemente debido a costos elevados y falta de capacitación.

Tabla 2. Número de unidades económicas del sector privado y empresas paraestatales que usaron tecnologías digitales, por tipo de tecnología, 2023

	Total	0 a 10 personas	11 a 50 personas	51 a 250 personas	251 y más
Total de unidades económicas	5,451,113	5,204,554	199,023	37,799	9,737
Uso tecnología digital	1,255,625	1,060,877	152,999	33,056	8,693
Tiendas en línea	535,316	441,334	71,780	18,175	4,027
Buscadores	1,052,145	881,549	132,657	30,000	7,939
Repositorios	723,886	619,435	83,587	17,002	3,862
Robótica avanzada	15,242	3,261	5,913	4,439	1,629
Sistema de inteligencia artificial (IA)	26,093	7,018	12,051	5,368	1,656
Dispositivos que pueden ser controlados a distancia	506,600	407,716	77,594	16,931	4,359
Servicios informáticos en la nube	358,490	247,000	80,438	24,109	6,943
Uso de tecnologías y herramientas de software para analizar datos masivos	292,612	198,279	67,828	20,309	6,196
Impresión tridimensional o Impresión 3D	27,651	16,938	7,381	2,152	1,180

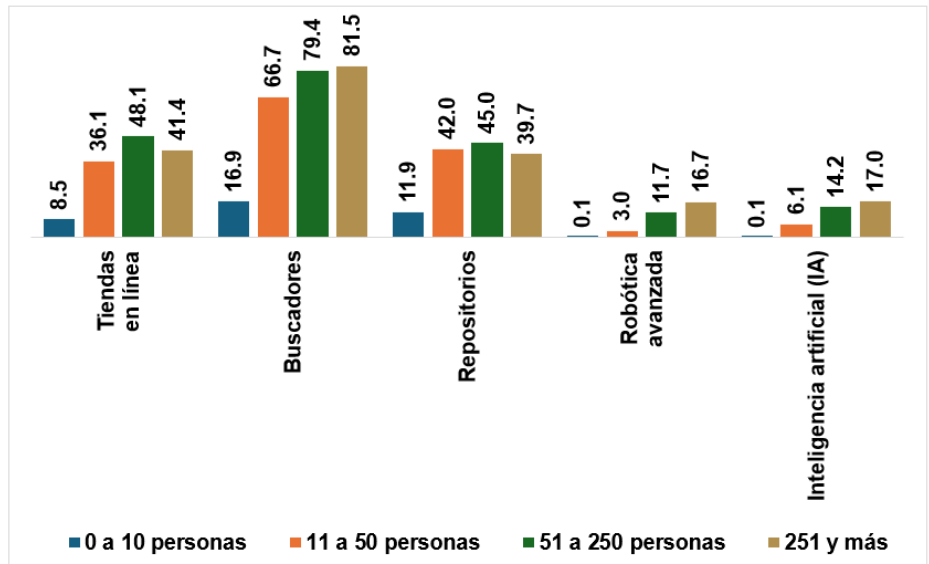
Fuente: Elaboración propia con información de los Censos Económicos 2024, INEGI.

Gráfica 3. Porcentaje de unidades económicas del sector privado y empresas paraestatales que usaron tecnologías digitales, por tipo, 2023



Fuente: Elaboración propia con información de los Censos Económicos 2024, INEGI.

Gráfica 4. Porcentaje de unidades económicas del sector privado y empresas paraestatales que usaron tecnologías digitales, por tipo y tamaño, 2023, continúa...

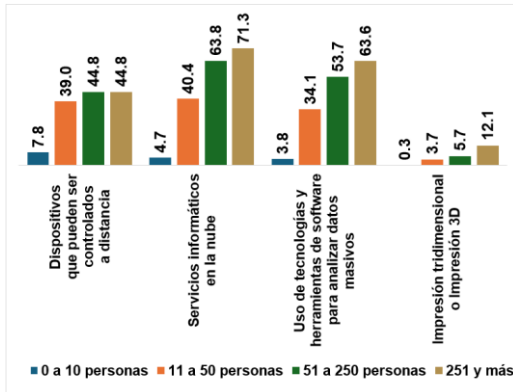


Fuente: Elaboración propia con información de los Censos Económicos 2024, INEGI. Nota: Los porcentajes se calcularon con respecto al total de cada tamaño de empresa.

En cuanto a los servicios en la nube y dispositivos conectados, la diferencia entre pequeñas y grandes empresas es aún más evidente (Gráfica 5). Los servicios informáticos en la nube son utilizados por 6.6% de las unidades económicas en total, pero su adopción en grandes empresas es de 71.3%, comparado con solo 4.7% en microempresas. De manera similar, los dispositivos que pueden ser controlados a distancia presentan una adopción general de 9.3%, pero nuevamente su implementación es mucho mayor en grandes empresas (44.8%) que en microempresas (7.8%). Además, el uso de técnicas, tecnologías y herramientas de software para analizar datos masivos es aún poco común, con una adopción general del 5.4%, pero con una importante diferencia entre microempresas (3.8%) y grandes empresas (63.6%). Por otro lado, la impresión tridimensional o impresión 3D sigue siendo una tecnología poco difundida, con solo 0.5% de adopción general, aunque alcanza 12.1% en grandes empresas. Estos datos confirman que la transformación digital sigue siendo un reto para las pequeñas empresas, lo que enfatiza la necesidad de estrategias de apoyo para facilitar el acceso a estas tecnologías y mejorar la competitividad del sector.

Estos datos ponen de manifiesto la necesidad de políticas públicas y programas de apoyo dirigidos a fomentar la adopción tecnológica en micro y pequeñas empresas, ya que su digitalización puede impulsar la productividad y la formalización del sector. Incentivos fiscales, acceso a financiamiento para tecnología y programas de capacitación podrían ser estrategias efectivas para cerrar la brecha digital entre las unidades económicas de distinto tamaño. A medida que las empresas incorporen más herramientas digitales, podrán integrarse mejor en la economía digital y mejorar su competitividad en un mercado cada vez más tecnológico.

Gráfica 5. Continuación...porcentaje de unidades económicas del sector privado y empresas paraestatales que usaron tecnologías digitales, por tipo y tamaño, 2023



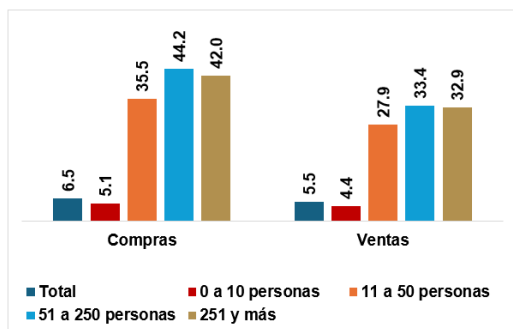
Fuente: Elaboración propia con información de los Censos Económicos 2024, INEGI. Nota: Los porcentajes se calcularon con respecto al total de cada tamaño de empresa.

Tabla 3. Número de unidades económicas del sector privado y empresas paraestatales que operaron en 2023 que realizaron compras y ventas por internet

Tamaño	Total unidades económicas	Realizaron compras por internet	Realizaron ventas por internet
Total	5 451 113	354 582	302 394
0 a 10 personas	5,204,554	263 153	230 974
11 a 50 personas	199,023	70 644	55 596
51 a 250 personas	37,799	16 691	12 620
251 y más	9,737	4 094	3 204

Fuente: Elaboración propia con información de los Censos Económicos 2024, INEGI.

Gráfica 6. Porcentaje de unidades económicas del sector privado y empresas paraestatales que realizaron compras y ventas por internet, por tamaño, 2023



Fuente: Elaboración propia con información de los Censos Económicos 2024, INEGI. Nota: Los porcentajes se calcularon con respecto al total de cada tamaño de empresa.

La evidencia sugiere que sectores con menor acceso a tecnología podrían beneficiarse de programas gubernamentales que fomenten el acceso a internet y la capacitación digital, reduciendo así la desigualdad tecnológica entre las empresas.

Finalmente, estas cifras también destacan una importante área de oportunidad para las universidades. En particular, el ITESO y su Escuela de Negocios han desarrollado diversas iniciativas y proyectos orientados no solo a la formación de sus estudiantes, sino también al acompañamiento de empresas en la adopción de tecnologías digitales. Estas acciones buscan fortalecer sus capacidades y prepararlos para enfrentar los desafíos de un entorno cada vez más tecnológico y competitivo, con un enfoque centrado en las personas y el bienestar social.

Comercio electrónico

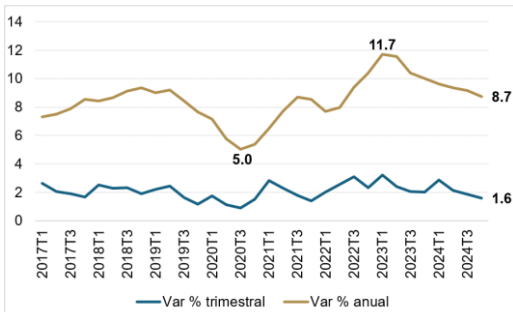
Los resultados oportunos de los Censos Económicos 2024 muestran que la adopción del comercio electrónico sigue siendo limitada en el sector privado y en las empresas paraestatales del país, con diferencias significativas según el tamaño de la empresa. De las 5.45 millones de unidades económicas que operaron en 2023 a nivel nacional, solo 354,582 (6.5%) realizaron compras por internet, mientras que 302,394 (5.5%) realizaron ventas en línea (Tabla 3). Este bajo nivel de adopción indica que el comercio digital aún no está plenamente integrado en la mayoría de los negocios, especialmente en las micro y pequeñas empresas.

Los datos revelan una fuerte correlación entre el tamaño de la empresa y la adopción del comercio electrónico (Gráfica 6). Mientras que solo 5.1% de las microempresas (0 a 10 empleados) realizaron compras por internet y 4.4% efectuaron ventas en línea, el porcentaje aumenta significativamente en empresas de mayor tamaño. En las empresas con 11 a 50 empleados, el 35.5% realizó compras y el 27.9% ventas, mientras que en las de 51 a 250 empleados, estos valores ascienden a 44.2% y 33.4%, respectivamente. En el caso de las grandes empresas (251 y más personas), 42.0% realizaron compras en línea y 32.9% ventas, lo que demuestra que, aunque las empresas más grandes tienen una mayor adopción del comercio electrónico, todavía existe un margen de crecimiento.

El bajo nivel de participación en el comercio electrónico podría deberse a barreras como la falta de infraestructura digital, desconocimiento de las plataformas y resistencia al cambio. Para cerrar esta brecha, es fundamental promover la capacitación en herramientas digitales, facilitar el acceso a financiamiento para digitalización y mejorar la conectividad en sectores con menor adopción tecnológica. A medida que más empresas incorporen el comercio electrónico, podrán ampliar su alcance de mercado, mejorar su competitividad y fortalecer su resiliencia en un entorno económico cada vez más digital.

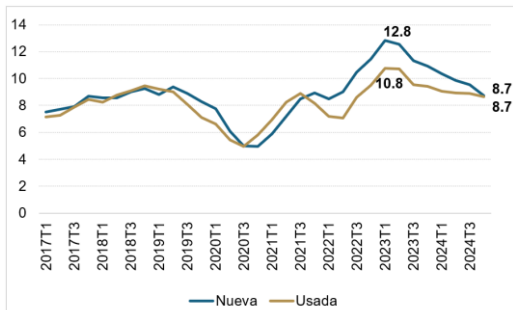
 Sector vivienda

Gráfica 7. Variación porcentual trimestral y anual del índice de Precios de la Vivienda de la Sociedad Hipotecaria Federal, nacional, primer trimestre 2017-cuarto trimestre 2024



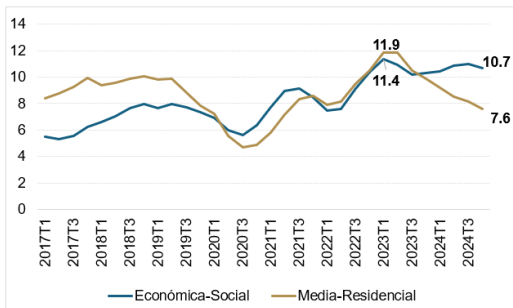
Fuente: Elaboración propia con información de la Sociedad Hipotecaria Federal. Nota: La variación anual se calcula con respecto al mismo trimestre del año anterior y la trimestral con relación al trimestre inmediato anterior.

Gráfica 8. Variación porcentual anual del Índice de Precios de la Vivienda de la Sociedad Hipotecaria Federal, viviendas nuevas y usadas, nacional, primer trimestre 2017-cuarto trimestre 2024



Fuente: Elaboración propia con información de la Sociedad Hipotecaria Federal.

Gráfica 9. Variación porcentual anual del Índice de Precios de la Vivienda de la Sociedad Hipotecaria Federal, por clase de vivienda, nacional, primer trimestre 2017-cuarto trimestre 2024



Fuente: Elaboración propia con información de la Sociedad Hipotecaria Federal.

De acuerdo con estadísticas de la Sociedad Hipotecaria Federal (SHF), los precios de la vivienda a nivel nacional crecieron 8.7% a tasa anual en el cuarto trimestre de 2024 y 1.6% con respecto al trimestre previo. Entre el primer trimestre de 2017 y el cuarto trimestre de 2024, los precios de la vivienda han mostrado una tendencia de crecimiento sostenido, aunque con fluctuaciones importantes que evidencian distintos ciclos económicos. La variación anual alcanzó su punto más alto en el primer trimestre de 2023, con un incremento del 11.7%, mientras que para finales de 2024 se observa una desaceleración, situándose en 8.7%. En contraste, la variación trimestral se ha mantenido estable en valores relativamente bajos, cerrando en 1.6% en el último trimestre del periodo analizado (Gráfica 7).

Uno de los factores clave en la evolución del mercado ha sido el comportamiento diferenciado entre distintos tipos de vivienda. En términos de la distinción entre viviendas nuevas y usadas, se observa que, si bien ambas han seguido una trayectoria similar, a partir de 2021 los precios de las viviendas nuevas crecieron con mayor rapidez, alcanzando un pico de 12.8% en el primer trimestre de 2023, frente a 10.8% en las viviendas usadas (Gráfica 8). Sin embargo, para finales de 2024, ambas categorías convergen en un crecimiento del 8.7%, lo que sugiere que las presiones inflacionarias que impulsaron mayores aumentos en la vivienda nueva han comenzado a disiparse.

Otro factor relevante es la diferencia entre los segmentos de vivienda económica-social y media-residencial. Hasta 2020, los precios de la vivienda media-residencial crecían por encima de los de la vivienda económica-social, lo que reflejaba una mayor demanda en los segmentos de mayor poder adquisitivo. Sin embargo, desde 2021 la brecha comenzó a cerrarse, hasta que en el primer trimestre de 2023 ambos segmentos alcanzaron incrementos máximos cercanos al 12% (11.9% en la vivienda media-residencial y 11.4% en la vivienda económica-social). A partir de ese punto, el comportamiento se diversifica: mientras que la vivienda económica-social mantiene una tasa de crecimiento relativamente estable, cerrando 2024 en 10.7%, la vivienda media-residencial muestra una desaceleración más marcada, reduciéndose hasta 7.6%.

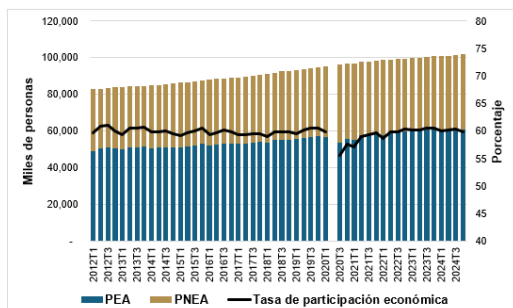
El mercado inmobiliario en México ha transitado de un periodo de fuerte crecimiento a una fase de moderación en 2024, lo que sugiere una normalización en la dinámica de los precios. La convergencia en la variación de precios de vivienda nueva y usada indica que los factores que impulsaron diferencias en su apreciación han perdido fuerza, mientras que la brecha entre vivienda económica-social y media-residencial refleja un ajuste en los de mayor precio y un encarecimiento de la vivienda social. A futuro, será clave monitorear la evolución de las tasas de interés y la política de vivienda, específicamente el impacto que tendrá la recién aprobada reforma al Infonavit, para determinar si la tendencia de desaceleración continuará o si nuevos factores impulsarán una recuperación en los precios.

Tabla 4. Composición de la población de 15 años y más por Población Económicamente Activa y No Económicamente activa, cuarto trimestre, 2023 y 2024

	Cuarto trimestre 2023	Cuarto trimestre 2024	Var abs	Var %
Población de 15 años y más	100,839,743	101,936,513	1,096,770	1.09%
Población económicamente activa (PEA)	61,042,968	61,055,321	12,353	0.02%
Población ocupada	59,403,947	59,487,546	83,599	0.14%
Población desocupada	1,639,021	1,567,775	-71,246	-4.35%
Población no económicamente activa (PNEA)	39,796,775	40,881,192	1,084,417	2.72%
Población disponible	5,139,337	5,482,356	343,019	6.67%
Población no disponible	34,657,438	35,398,836	741,398	2.14%

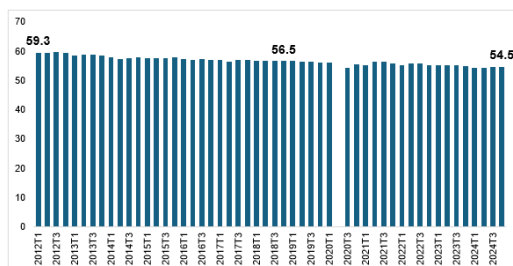
Fuente: Elaboración propia con información de la Encuesta Nacional de Ocupación y Empleo (ENOE) de INEGI.

Gráfica 10. Población Económicamente Activa (PEA), Población Económicamente No Activa (PNEA) y tasa de participación económica a nivel nacional, primer trimestre 2012- cuarto trimestre 2024



Fuente: Elaboración propia con datos de la ENOE, INEGI. Nota: Debido a la pandemia de COVID-19, el INEGI no levantó la encuesta en el segundo trimestre de 2020. La PEA se define como la población de 15 años y más que se encuentra en el mercado laboral, ya sea ocupada o buscando activamente trabajo. La PNEA es la población de 15 años y más que no se encuentra trabajando, pero tampoco buscó trabajo. La tasa de participación económica es la PEA como porcentaje de la población de 15 años y más.

Gráfica 11. Tasa de informalidad laboral a nivel nacional, primer trimestre 2012 – cuarto trimestre 2024



Fuente: Elaboración propia con datos de la ENOE de INEGI. Nota: Debido a la pandemia de COVID-19, el INEGI no levantó la encuesta en el segundo trimestre de 2020.



Ocupación y Empleo, cuarto trimestre 2024

Esta quincena el INEGI publicó los resultados de la Encuesta Nacional de Ocupación y Empleo (ENOE) del cuarto trimestre, por lo que ya se cuenta con información del cierre 2024. La población de 15 años y más aumentó en 1.09%, pasando de 100.8 a 101.9 millones de personas. Sin embargo, este crecimiento no se tradujo en un aumento proporcional de la Población Económicamente Activa (PEA), la cual registró un incremento marginal de apenas 0.02% o de apenas 12,353 personas (Tabla 4).

Dentro de esta categoría, la población ocupada aumentó en 83,599 personas, lo que representa un incremento del 0.14%, señalando una absorción limitada de trabajadores en el mercado laboral. En contraste, la población desocupada se redujo en -71,246 personas, lo que equivale a una disminución del -4.35%.

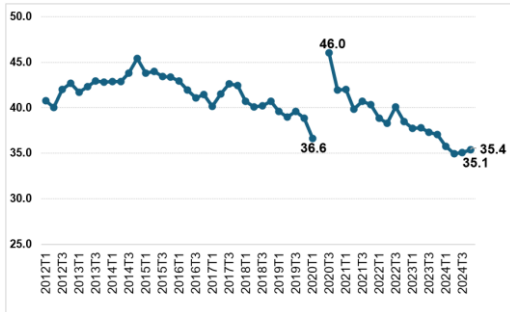
Por otro lado, la Población No Económicamente Activa (PNEA), es decir, aquellas personas que no están en búsqueda de empleo ni forman parte de la fuerza laboral, aumentó en 1,084,417 personas, lo que representa un incremento del 2.72%. Este crecimiento es considerablemente mayor al de la PEA, lo que sugiere que un número significativo de personas ha optado por no participar en el mercado laboral. En particular, la Población Disponible, es decir, aquellas personas que no trabajan ni buscan empleo, pero estarían dispuestas a hacerlo, creció en 349,743 personas, lo que representa un aumento del 6.67%. Este incremento puede estar relacionado con dificultades en la creación de empleos adecuados, lo que desincentiva la búsqueda activa de trabajo, así como con dinámicas familiares o personales que llevan a ciertos sectores de la población a posponer su ingreso al mercado laboral.

En contraste, la población no disponible, que agrupa a quienes no buscan empleo ni estarían dispuestos a trabajar, aunque se les ofreciera un empleo, aumentó en 734,674 personas, lo que representa un crecimiento del 2.01%. Este incremento es significativo, ya que sugiere que una mayor proporción de la población está fuera del mercado laboral por razones estructurales o personales.

Si bien el análisis del último trimestre permite observar tendencias coyunturales, una revisión de más largo plazo brinda una visión más estructural del mercado laboral mexicano. La Gráfica 10 muestra que, aunque la PEA ha crecido en términos absolutos desde 2012, la tasa de participación económica no ha aumentado significativamente.

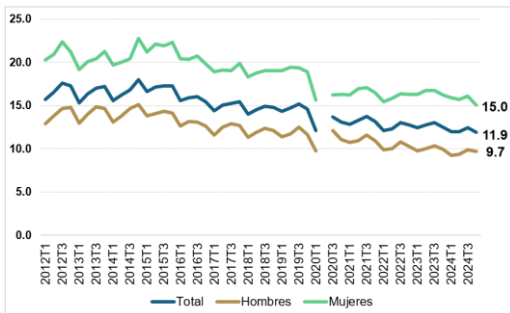
Por otro lado, la tasa de informalidad laboral si bien registra una reducción gradual a lo largo de los últimos doce años, más de la mitad de la población ocupada sigue en condiciones de informalidad, lo que significa que carece de acceso a seguridad social y otros beneficios laborales, con las implicaciones sociales y de bienestar que eso significa.

Gráfica 12. Porcentaje de la población con ingreso laboral inferior al costo de la canasta alimentaria, primer trimestre 2012-cuarto trimestre 2024



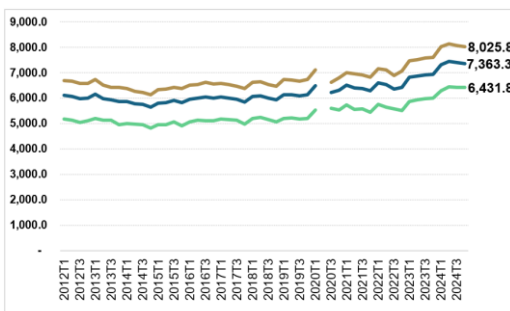
Fuente: Elaboración propia con información del CONEVAL.
Nota: Se refiere a la población total (de cualquier edad y sin importar si se encuentra ocupada o no), que vive en un hogar cuyo ingreso laboral de sus miembros se encuentra por debajo del costo de la canasta alimentaria. Debido a la pandemia de COVID-19, el INEGI no levantó la encuesta en el segundo trimestre de 2020.

Gráfica 13. Porcentaje de la población ocupada con ingreso laboral inferior al costo de la canasta alimentaria, por sexo, primer trimestre 2012-cuarto trimestre 2024



Fuente: Elaboración propia con información del CONEVAL.
Nota: A diferencia de la gráfica anterior, este indicador se refiere a la población ocupada que recibe un ingreso por debajo del costo de la canasta alimentaria. Debido a la pandemia de COVID-19, el INEGI no levantó la encuesta en el segundo trimestre de 2020.

Gráfica 14. Ingreso laboral promedio mensual de la población ocupada a pesos constantes, por sexo, primer trimestre 2012-cuarto trimestre 2024



Fuente: Elaboración propia con información del CONEVAL.
Nota: Pesos constantes del primer trimestre de 2020. Debido a la pandemia de COVID-19, el INEGI no levantó la encuesta en el segundo trimestre de 2020.

Pobreza laboral, cuarto trimestre 2024

El análisis del mercado laboral en México no solo debe centrarse en la evolución del empleo y la informalidad, sino también en la capacidad del ingreso laboral para cubrir las necesidades básicas de la población. A partir de la ENOE, el Consejo Nacional de Evaluación de la Política de Desarrollo Social (CONEVAL) publicó esta quincena las cifras de pobreza laboral al cuarto trimestre de 2024.

El porcentaje de la población total que vive en un hogar cuyo ingreso laboral de sus miembros se encuentra por debajo del costo de la canasta alimentaria se ubicó en 35.4% en el cuarto trimestre de 2024, un aumento con relación al trimestre anterior de 35.1% (Gráfica 12). Si bien este porcentaje ha mostrado una tendencia decreciente desde 2017, se observan fluctuaciones importantes. En el tercer trimestre de 2020, debido a los efectos de la pandemia de COVID-19 y el impacto en el mercado laboral, este porcentaje alcanzó un máximo de 46.0%, reflejando el deterioro en el poder adquisitivo de los trabajadores y la pérdida de empleo en sectores clave. A partir de ese punto, se observa una recuperación sostenida, llegando al 35.1% en el cuarto trimestre de 2024, lo que representa una mejora significativa en comparación con los niveles más altos de precariedad laboral registrados en los años previos.

La Gráfica 13 permite observar esta problemática desde la perspectiva de la población ocupada, es decir, aquellas personas que, aunque tienen empleo, perciben un ingreso por debajo del costo de la canasta alimentaria. La tendencia es similar a la de la gráfica anterior, con una disminución sostenida en los últimos años, aunque con marcadas diferencias por género. En el cuarto trimestre de 2024, el 11.9% del total de ocupados se encontraba en esta situación, pero con una brecha de género evidente: el 9.7% de los hombres ocupados tenía un ingreso inferior al costo de la canasta alimentaria, mientras que en el caso de las mujeres este porcentaje era del 15.0%. Este dato sugiere que las mujeres enfrentan condiciones laborales más precarias, ya sea por menor acceso a empleos mejor remunerados, mayor concentración en sectores con salarios bajos y/o una mayor carga de trabajo no remunerado.

La Gráfica 14 complementa el análisis al mostrar la evolución del ingreso laboral promedio mensual de la población ocupada, medido en pesos constantes del primer trimestre de 2020. Se observa un crecimiento sostenido a lo largo del tiempo, con un aumento más pronunciado a partir de 2021. Para el cuarto trimestre de 2024, el ingreso laboral promedio alcanzó los 7,363.3 pesos mensuales, con una brecha de género significativa. El ingreso promedio de los hombres fue de 8,025.8 pesos, mientras que el de las mujeres fue de 6,431.8 pesos, lo que refleja una diferencia persistente en los niveles salariales entre ambos grupos.

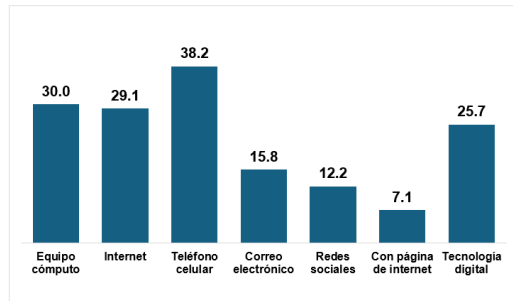
Estos datos muestran avances en términos de recuperación del poder adquisitivo y reducción de la pobreza laboral en los últimos años. Sin embargo, persisten retos importantes, como la brecha salarial de género y la proporción significativa de ocupados que, aun teniendo empleo, no logran cubrir sus necesidades básicas de alimentación.

Tabla 5. Unidades económicas del sector privado y empresas paraestatales con actividades en 2023 en Jalisco, que usaron tecnologías digitales de información y comunicación, por tamaño

	Total	0 a 10 personas	11 a 50 personas	51 a 250 personas	251 y más
Total de unidades económicas	364,413	343,749	16,884	3,017	763
Equipo cómputo	109,318	91,355	14,409	2,834	720
Internet	105,958	88,963	13,514	2,771	710
Teléfono celular	139,379	124,092	12,357	2,323	607
Correo electrónico	57,724	44,144	10,350	2,545	685
Redes	44,619	38,385	5,011	1,002	221
Con página de internet	25,813	16,747	6,646	1,884	536
Tecnología digital	93,501	77,450	12,655	2,707	689

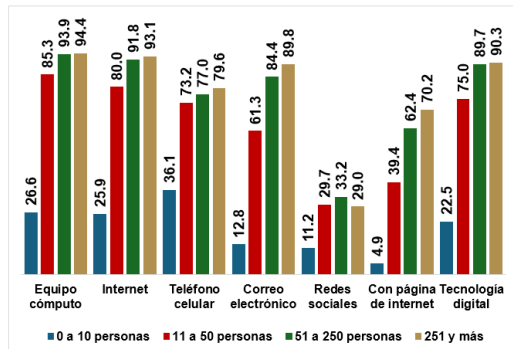
Fuente: Elaboración propia con información de los Censos Económicos 2024, INEGI.

Gráfica 15. Porcentaje de unidades económicas del sector privado y empresas paraestatales en Jalisco que usaron tecnologías de información y comunicación, 2023



Fuente: Elaboración propia con información de los Censos Económicos 2024, INEGI. Nota: Los porcentajes se calcularon con respecto al total de cada tamaño de empresa.

Gráfica 16. Porcentaje de unidades económicas del sector privado y empresas paraestatales en Jalisco que usaron tecnologías digitales de información y comunicación, 2023



Fuente: Elaboración propia con información de los Censos Económicos 2024, INEGI. Nota: Los porcentajes se calcularon con respecto al total de cada tamaño de empresa.

ECONOMÍA DE JALISCO



Tecnologías y comercio electrónico en las empresas

Tecnologías de información y comunicación

El INEGI también reportó la información de tecnologías digitales y comercio electrónico por entidad federativa de los Censos Económicos 2024. Al igual que lo observado a nivel nacional, los datos revelan una clara brecha tecnológica en las unidades económicas de Jalisco, según el tamaño de la empresa. Mientras que el 25.7% del total de unidades económicas en el estado utilizan alguna tecnología digital, esta adopción es significativamente mayor en las grandes empresas (90.3%) y considerablemente menor en las microempresas (22.5%) (Gráficas 15 y 16). En cuanto al uso de equipo de cómputo, solo el 26.6% de las microempresas lo emplean, en contraste con el 94.4% de las grandes empresas, lo que refleja una importante desigualdad en el acceso a herramientas tecnológicas básicas.

El acceso a internet y el uso de correo electrónico siguen una tendencia similar. Aunque el 29.1% de las unidades económicas en Jalisco cuentan con acceso a internet, este porcentaje varía desde 25.9% en las microempresas hasta 93.1% en las grandes. El uso del correo electrónico, esencial para la comunicación empresarial, es adoptado solo por el 12.8% de las microempresas, en comparación con el 89.8% en empresas de mayor tamaño. Un patrón similar se observa en el uso de páginas de internet, con solo 4.9% de adopción en microempresas y 70.2% en grandes empresas, lo que evidencia una brecha digital que limita la competitividad y visibilidad de los negocios más pequeños en el entorno digital.

Las redes sociales tienen una menor penetración en el sector empresarial de Jalisco, con solo 12.2% de las unidades económicas utilizándolas. Aunque este porcentaje es ligeramente mayor en las empresas grandes (28.9%), sigue siendo bajo en comparación con el potencial de estas plataformas para la promoción y comunicación con clientes. En general, los datos reflejan que las micro y pequeñas empresas en Jalisco enfrentan importantes desafíos para adoptar tecnologías digitales, lo que subraya la necesidad de programas de capacitación, financiamiento y políticas de apoyo que fomenten su digitalización y competitividad en el mercado.

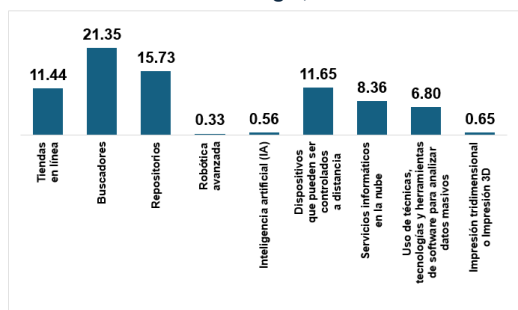
Con respecto al uso de tecnologías digitales por tipo, los buscadores en línea son la herramienta más utilizada (21.35%), seguidos por los repositorios digitales (15.73%) y las tiendas en línea (11.44%). Sin embargo, tecnologías más avanzadas como la inteligencia artificial (0.56%) y la robótica avanzada (0.33%) presentan una adopción significativamente menor, lo que sugiere barreras de acceso o falta de conocimiento sobre su potencial en las unidades económicas de Jalisco (Tabla 6 y Gráfica 17).

Tabla 6. Número de unidades económicas del sector privado y empresas paraestatales en Jalisco que usaron tecnologías digitales, por tipo de tecnología, 2023

	Total	0 a 10 personas	11 a 50 personas	51 a 250 personas	251 y más
Total de unidades económicas	364,413	343,749	16,884	3,017	763
Uso tecnología digital	93,501	77,450	12,655	2,707	689
Tiendas en línea	41,681	33,486	6,320	1,528	347
Buscadores	77,810	63,684	11,028	2,464	634
Repositorios	57,333	48,371	7,195	1,443	324
Robótica avanzada	1,187	260	462	357	108
Sistema de inteligencia artificial (IA)	2,044	460	997	438	149
Dispositivos que pueden ser controlados a distancia	42,467	34,028	6,732	1,379	328
Servicios informáticos en la nube	30,467	20,932	6,964	2,002	569
Uso de técnicas, tecnologías y herramientas de software para analizar datos masivos	24,773	16,833	5,725	1,721	494
Impresión tridimensional o Impresión 3D	2,361	1,443	616	218	84

Fuente: Elaboración propia con información de los Censos Económicos 2024, INEGI.

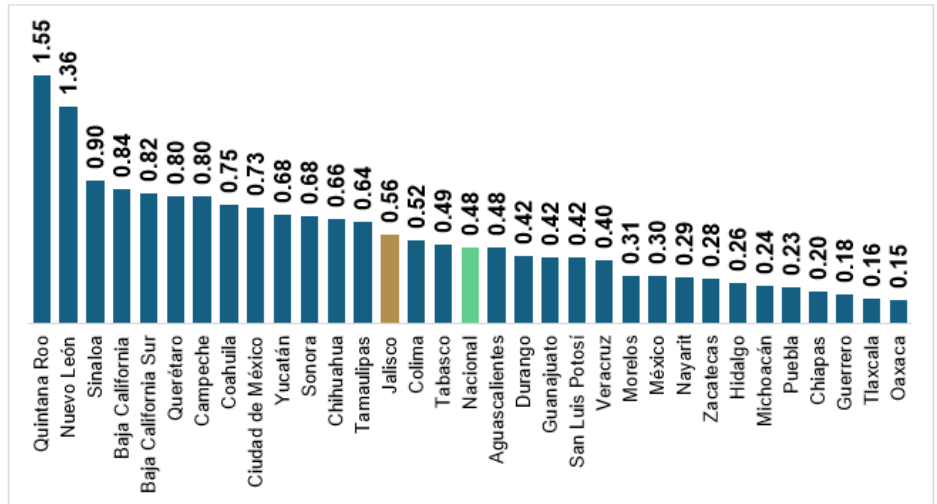
Gráfica 17. Porcentaje de unidades económicas del sector privado y empresas paraestatales en Jalisco que usaron tecnologías digitales, por tipo de tecnología, 2023



Fuente: Elaboración propia con información de los Censos Económicos 2024, INEGI.

A nivel nacional, el uso de inteligencia artificial sigue siendo incipiente, con un promedio bajo de adopción en todas las entidades federativas. En este contexto, Jalisco se encuentra en una posición intermedia con un 0.56% de adopción, lejos de entidades como Quintana Roo (1.55%) y Nuevo León (1.36%), que lideran el ranking (Gráfica 18).

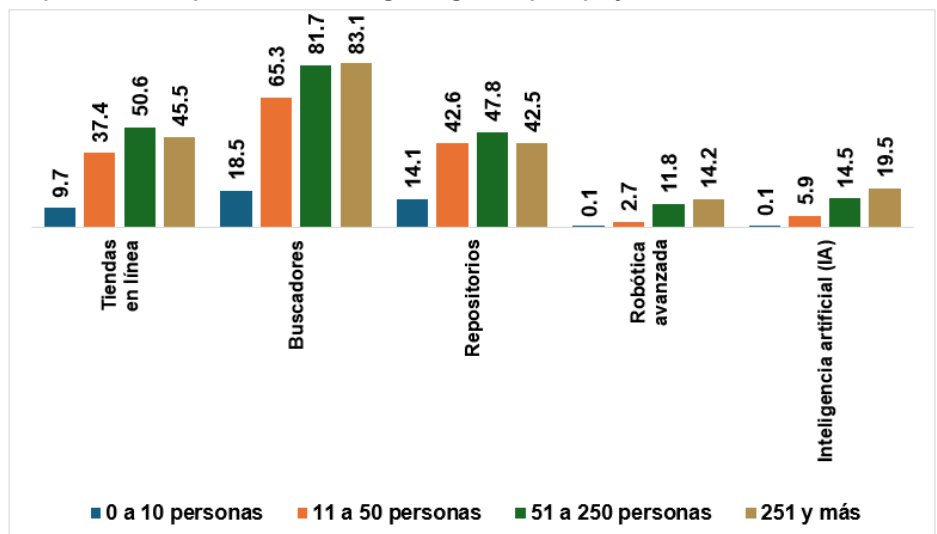
Gráfica 18. Porcentaje de unidades económicas del sector privado y empresas paraestatales que usaron un sistema de inteligencia artificial (IA), por entidad federativa, 2023



Fuente: Elaboración propia con información de los Censos Económicos 2024, INEGI.

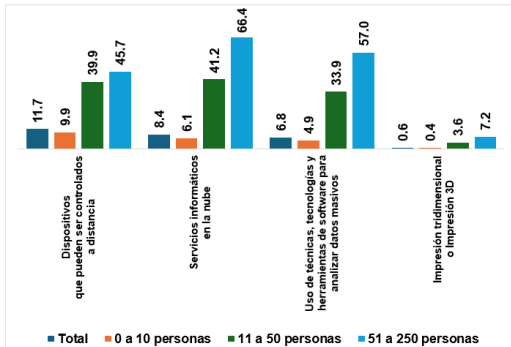
Los datos desglosados por tamaño de empresa evidencian una clara brecha digital entre microempresas y empresas de mayor tamaño. Mientras que solo el 9.7% de las unidades económicas con hasta 10 empleados utilizan tiendas en línea, este porcentaje asciende a 50.6% en empresas con 51 a 250 empleados (Gráfica 19).

Gráfica 19. Porcentaje de unidades económicas del sector privado y empresas paraestatales que usaron tecnologías digitales, por tipo y tamaño, 2023, continúa...



Fuente: Elaboración propia con información de los Censos Económicos 2024, INEGI. Nota: Los porcentajes se calcularon con respecto al total de cada tamaño de empresa.

Gráfica 20. Continuación...porcentaje de unidades económicas del sector privado y empresas paraestatales en Jalisco que usaron tecnologías digitales, por tipo y tamaño, 2023



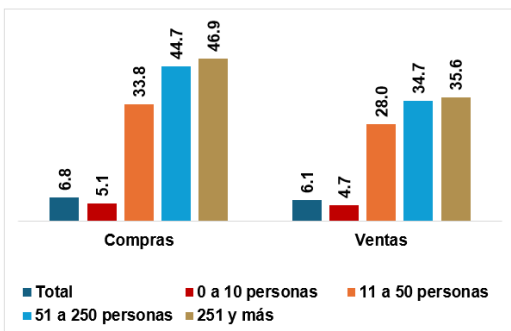
Fuente: Elaboración propia con información de los Censos Económicos 2024, INEGI. Nota: Los porcentajes se calcularon con respecto al total de cada tamaño de empresa.

Tabla 7. Número de unidades económicas del sector privado y empresas paraestatales que operaron en 2023 en Jalisco y que realizaron compras y ventas por internet

Tamaño	Total unidades económicas	Realizaron compras por internet	Realizaron ventas por internet
Total	364 413	24 923	22 228
0 a 10 personas	343,749	17 517	16 180
11 a 50 personas	16,884	5 700	4 729
51 a 250 personas	3,017	1 348	1 047
251 y más	763	358	272

Fuente: Elaboración propia con información de los Censos Económicos 2024, INEGI.

Gráfica 21. Porcentaje de unidades económicas del sector privado y empresas paraestatales en Jalisco que realizaron compras y ventas por internet, por tamaño, 2023



Fuente: Elaboración propia con información de los Censos Económicos 2024, INEGI. Nota: Los porcentajes se calcularon con respecto al total de cada tamaño de empresa.

Una tendencia similar se observa en el uso de repositorios digitales (14.1% en microempresas frente a 42.5% en grandes empresas) y en la implementación de inteligencia artificial (0.1% en microempresas, 5.9% en pequeñas, 14.5% en empresas medianas y 19.5% en grandes empresas).

Los servicios informáticos en la nube, la impresión tridimensional, la robótica avanzada y la inteligencia artificial representan áreas clave de la transformación digital con un potencial significativo para mejorar la eficiencia y productividad empresarial. Sin embargo, su adopción sigue siendo limitada, especialmente en empresas pequeñas. Mientras que los servicios en la nube son utilizados por el 8.36% de las unidades económicas, su implementación es mucho mayor en empresas grandes (74.6%) en comparación con microempresas (6.1%). Un fenómeno similar ocurre con la impresión 3D, que solo es adoptada por el 0.65% de las empresas en general, con una mayor presencia en compañías de más de 251 empleados (11.0%). La robótica avanzada y la inteligencia artificial, con tasas de adopción de 0.33% y 0.56% respectivamente, muestran el desafío que representa la inversión en tecnologías de vanguardia para empresas de menor tamaño.

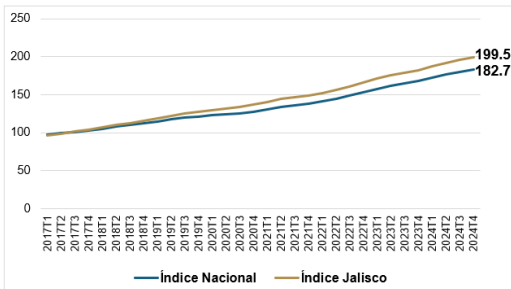
Comercio electrónico

Los resultados oportunos de los Censos Económicos 2024 muestran que también es baja la adopción del comercio electrónico en las unidades económicas en Jalisco, especialmente entre los negocios más pequeños. De un total de 364,413 unidades económicas, solo 24,923 realizaron compras por internet (6.8%) y 22,228 ventas (6.1%). Este bajo porcentaje indica que, a pesar del crecimiento del comercio digital, muchas empresas aún no integran plenamente las plataformas en línea en sus operaciones, ya sea por falta de infraestructura, desconocimiento o costos asociados.

El tamaño de la empresa es un factor clave en la adopción del comercio electrónico. Las empresas más grandes (251 o más personas) presentan los porcentajes más altos de participación, con un 46.9% en compras y 35.7% en ventas. En contraste, los negocios más pequeños (0 a 10 personas), que constituyen la mayoría de las unidades económicas en Jalisco, tienen tasas mucho menores: solo 5.1% compraron y 4.7% vendieron en línea. Esto sugiere que las microempresas enfrentan mayores barreras para digitalizarse, lo que podría limitar su competitividad en un mercado cada vez más digitalizado.

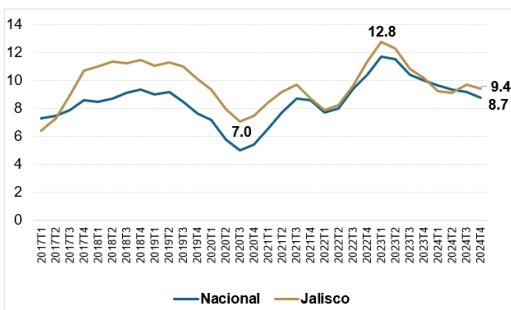
Por otro lado, las empresas medianas (51 a 250 personas) también muestran un nivel de participación elevado en compras (44.7%) y ventas (34.7%), lo que indica que conforme las empresas crecen, es más probable que incorporen el comercio electrónico en su estrategia de negocio.

Gráfica 22. Índice de Precios de la Vivienda de la Sociedad Hipotecaria Federal, nacional y Jalisco, primer trimestre 2017-cuarto trimestre 2024, base 2017=100



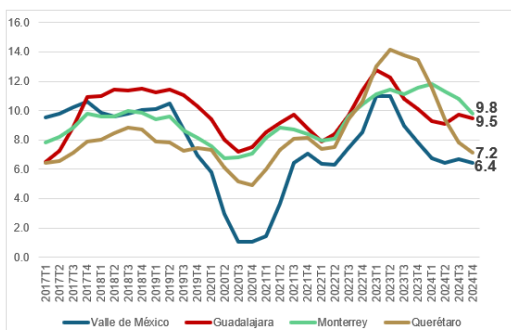
Fuente: Elaboración propia con información de la Sociedad Hipotecaria Federal.

Gráfica 23. Variación porcentual anual del Índice de Precios de la Vivienda de la Sociedad Hipotecaria Federal, nacional y Jalisco, primer trimestre 2017-cuarto trimestre 2024



Fuente: Elaboración propia con información de la Sociedad Hipotecaria Federal. Nota: Variación con respecto al mismo trimestre del año anterior.

Gráfica 24. Variación porcentual anual del Índice de Precios de la Vivienda de la Sociedad Hipotecaria Federal, principales zonas metropolitanas, primer trimestre 2017-cuarto trimestre 2024



Fuente: Elaboración propia con información de la Sociedad Hipotecaria Federal.

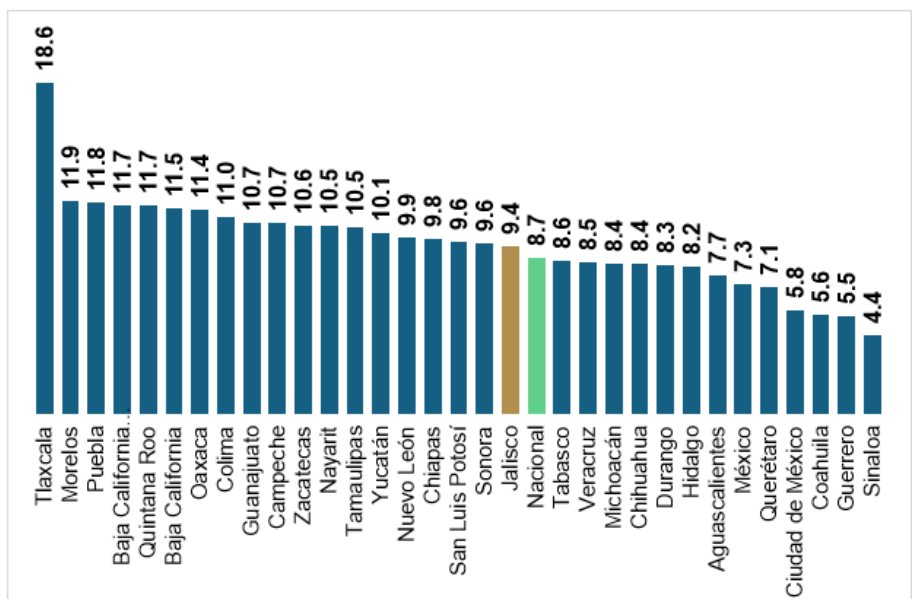
Sector vivienda

De acuerdo con el índice de Precios de la Vivienda de la Sociedad Hipotecaria Federal (SHF), hay una tendencia alcista en los precios de la vivienda tanto a nivel nacional como en Jalisco entre 2017 y 2024. El índice presenta un crecimiento sostenido, alcanzando un valor de 199.5 en Jalisco y 182.7 a nivel nacional para el cuarto trimestre de 2024 (Gráfica 22). Esto indica que los precios de la vivienda en Jalisco han crecido más rápido que el promedio nacional, y que incluso casi se han duplicado con respecto a 2017 (99.5%) lo que sugiere una mayor demanda relativa en la entidad, posiblemente impulsada por factores como el crecimiento urbano, el desarrollo económico y la atracción de inversión inmobiliaria.

En términos relativos, los precios de la vivienda han experimentado fluctuaciones significativas, con picos en la tasa de crecimiento durante ciertos periodos, como en el primer trimestre de 2023, cuando Jalisco alcanzó una variación del 12.8%. No obstante, en el cuarto trimestre de 2024, la variación anual en la entidad es de 9.4%, por arriba del promedio nacional de 8.7% (Gráfica 23). Comparando con otras zonas metropolitanas, Guadalajara presenta un crecimiento de 9.5%, ubicándose entre Monterrey (9.8%) y Querétaro (7.2%), mientras que el Valle de México muestra una variación menor del 6.4% (Gráfica 24). Esto sugiere que la dinámica inmobiliaria en Guadalajara sigue siendo fuerte.

Por entidad federativa, Jalisco se encuentra en un punto intermedio en términos de variación anual de los precios de la vivienda, con un incremento del 9.4%, por arriba del promedio nacional (Gráfica 25). Estados como Tlaxcala (18.6%) y Morelos (11.9%) han tenido incrementos mucho mayores, mientras que entidades como Guerrero (5.5%) y Sinaloa (4.4%) muestran un crecimiento más moderado.

Gráfica 25. Variación porcentual anual del Índice de Precios de la Vivienda de la Sociedad Hipotecaria Federal, por entidad federativa, cuarto trimestre 2024



Fuente: Elaboración propia con información de la Sociedad Hipotecaria Federal.



Ocupación y empleo, cuarto trimestre 2024

Los datos sobre la composición de la población de 15 años y más reflejan una disminución en la participación laboral durante el cuarto trimestre de 2024 en comparación con el mismo periodo de 2023 (Tabla 8). A pesar de que la población de 15 años y más creció en 45,325 personas (0.67%), la Población Económicamente Activa (PEA) se redujo en 118,763 personas (-2.90%), lo que muestra que un mayor número de personas ha salido del mercado laboral. Esto se refleja en la disminución de la población ocupada, que cayó en 113,230 personas (-2.83%), y en la reducción de la población desocupada en 5,533 personas (-6.13%), lo que podría indicar una menor presión sobre el mercado de trabajo, ya sea por desaliento laboral o por falta de oportunidades laborales.

En contraparte, la Población No Económicamente Activa (PNEA) aumentó en 164,848 personas (6.21%), con un incremento importante en la población disponible, que creció 79,983 personas (69.64%), lo que sugiere que más personas están fuera del mercado laboral pero dispuestas a incorporarse bajo ciertas condiciones. Asimismo, la población no disponible también aumentó en 90,909 personas (3.58%), lo que puede estar relacionado con factores como el envejecimiento de la población, el incremento de actividades no remuneradas (como el trabajo doméstico y de cuidados), o el desaliento en la búsqueda de empleo.

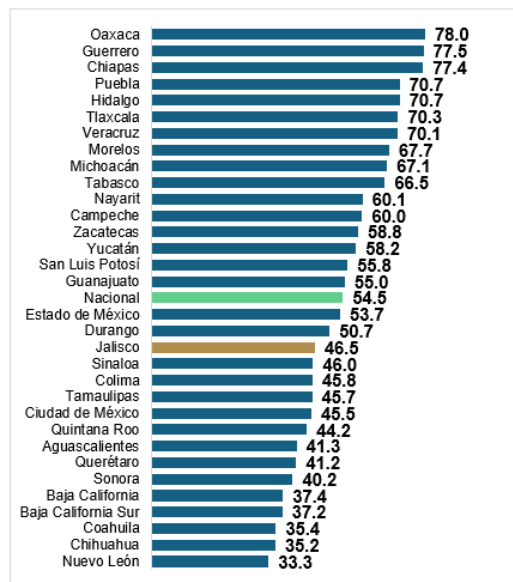
En cuanto a la tasa de informalidad laboral, Jalisco reporta un 46.5%, por debajo del promedio nacional de 54.5%, ubicándose entre los estados con menor informalidad en el país (Gráfica 26). Sin embargo, sigue por encima de entidades como Aguascalientes (41.3%), Querétaro (41.2%) y Nuevo León (33.3%), que presentan mercados laborales más formalizados. En contraste, estados como Oaxaca (78.0%), Guerrero (77.5%) y Chiapas (77.4%) exhiben los niveles más altos de informalidad, lo que indica brechas estructurales significativas en la calidad del empleo en el país. En este sentido, aunque Jalisco se encuentra en una posición relativamente favorable, el nivel de informalidad sigue siendo un reto, ya que afecta casi a la mitad de la población trabajadora, con implicaciones importantes en la seguridad social, como la falta de acceso a la salud, a la protección ante riesgos de trabajo y accidentes no laborales, así como cotizar para alcanzar una pensión en la vejez.

Tabla 8. Composición de la población de 15 años y más por Población Económicamente Activa y No Económicamente Activa, Jalisco, cuarto trimestre, 2023 y 2024

	Cuarto trimestre 2023	Cuarto trimestre 2024	Var abs	Var %
Población de 15 años y más	6,752,127	6,797,452	45,325	0.67%
Población económicamente activa (PEA)	4,098,344	3,979,581	-118,763	-2.90%
Población ocupada	4,008,090	3,894,860	-113,230	-2.83%
Población desocupada	90,254	84,721	-5,533	-6.13%
Población no económicamente activa (PNEA)	2,653,783	2,817,871	164,088	6.18%
Población disponible	114,201	188,199	73,998	64.80%
Población no disponible	2,539,582	2,629,672	90,090	3.55%

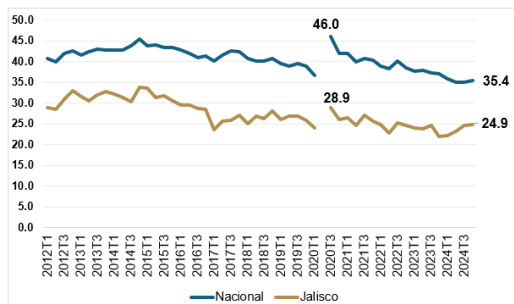
Fuente: Elaboración propia con información de la Encuesta Nacional de Ocupación y Empleo (ENOE) de INEGI.

Gráfica 26. Tasa de informalidad laboral por entidad federativa, cuarto trimestre 2024



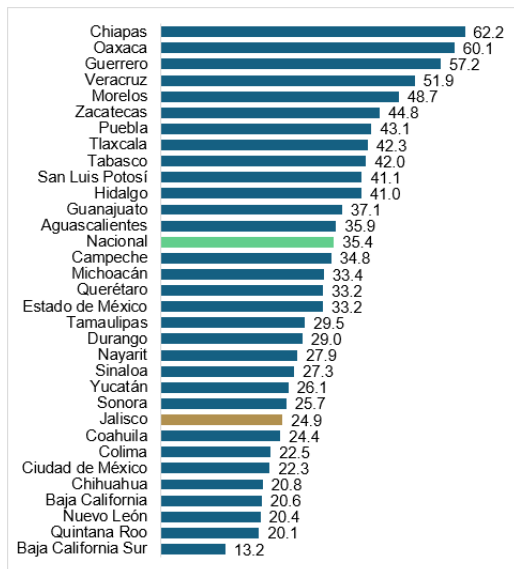
Fuente: Elaboración propia con datos de la ENOE de INEGI.

Gráfica 27. Porcentaje de la población con ingreso laboral inferior al costo de la canasta alimentaria, Jalisco y nacional, primer trimestre 2012-cuarto trimestre 2024



Fuente: Elaboración propia con información del CONEVAL. Nota: Se refiere a la población total (de cualquier edad y sin importar si se encuentra ocupada o no), que vive en un hogar cuyo ingreso laboral de sus miembros se encuentra por debajo del costo de la canasta alimentaria. CONEVAL no reporta la pobreza laboral de la población ocupada por entidad federativa, solo a nivel nacional. Debido a la pandemia de COVID-19, el INEGI no levantó la encuesta en el segundo trimestre de 2020.

Gráfica 28. Porcentaje de la población con ingreso laboral inferior al costo de la canasta alimentaria, por entidad federativa, cuarto trimestre 2024



Fuente: Elaboración propia con información del CONEVAL.

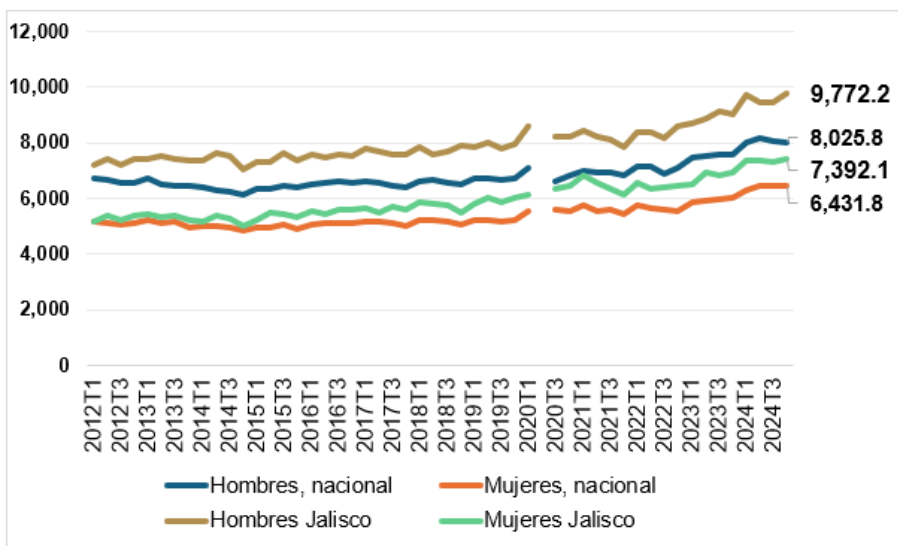
Pobreza laboral, cuarto trimestre 2024

Los datos de pobreza laboral reportados por el CONEVAL muestran que Jalisco registra un menor porcentaje de población con ingreso inferior al costo de la canasta alimentaria que el promedio nacional. En el cuarto trimestre de 2024, el 24.9% de la población en Jalisco tenía un ingreso laboral inferior al costo de la canasta alimentaria, mientras que a nivel nacional el porcentaje fue del 35.4% (Gráfica 27). A lo largo del tiempo, la brecha entre Jalisco y el promedio nacional se ha mantenido, reflejando un mercado laboral más robusto en la entidad.

En comparación con otros estados, Jalisco se encuentra en el lugar 9 de entidades con menor pobreza laboral, por encima de Coahuila (24.4%), Colima (22.5%), Chihuahua (20.8%), Baja California (20.6%), Nuevo León (20.4%), Quintana Roo (20.1%) y Baja California Sur (13.2%) (Gráfica 28). En contraste, estados como Chiapas (62.2%), Oaxaca (60.1%) y Guerrero (57.2%) presentan niveles significativamente más altos, lo que evidencia marcadas diferencias regionales en la estructura del mercado laboral y el acceso a empleos bien remunerados.

En términos de ingresos laborales, Jalisco muestra mejores condiciones que el promedio nacional. En el cuarto trimestre de 2024, los hombres en Jalisco tenían un ingreso promedio de 9,772.2 pesos, muy superior al promedio nacional de 8,025.8 pesos. En el caso de las mujeres, la diferencia también es favorable a Jalisco, con un ingreso de 7,392.1 pesos, frente a 6,431.8 pesos a nivel nacional (Gráfica 29). No obstante, la brecha de género sigue presente, con los hombres ganando significativamente más que las mujeres tanto en Jalisco como a nivel nacional. Si bien los ingresos han mejorado en términos reales, persiste la necesidad de políticas para cerrar la desigualdad de género en el mercado laboral y promover la equidad salarial.

Gráfica 29. Ingreso laboral promedio mensual de la población ocupada a pesos constantes, Jalisco y nacional, por sexo, primer trimestre 2012-cuarto trimestre 2024



Fuente: Elaboración propia con información del CONEVAL. Nota: Pesos constantes del primer trimestre de 2020. Debido a la pandemia de COVID-19, el INEGI no levantó la ENOE en el segundo trimestre de 2020.

DIRECTORA DEL DEPARTAMENTO DE ECONOMÍA,
ADMINISTRACIÓN Y MERCADOLOGÍA (DEAM)
Claudia Ibarra Baidón

COORDINADOR DE LA UNIDAD ACADÉMICA DE ECONOMÍA
Gonzalo Hernández Gutiérrez

COORDINADORA Y RESPONSABLE EDITORIAL
Elvira Mireya Pasillas Torres

DISEÑO
Luz del Carmen Ortega Puentes



Cita sugerida:

Escuela de Negocios ITESO. (2025). *Boletín de Análisis Económico: Año 1, Núm. 4, febrero 2025*.
Departamento de Economía, Administración y Mercadología (DEAM).

Si su medio requiere más información o una entrevista sobre este reporte, favor de escribir a
saladeprensa@iteso.mx.